

Obsah

Hlavní program

Konfigurační soubor hlavního programu

Klávesnice LIW

Práce se schránkou Windows

Integrovaný slovník

Základní pojmy

Řídící okno

Změna řídicího jazyka IS

Editor hledaného hesla

Okno slovníku

Vyhledávání hesel v IS

Režimy práce IS

Definice stylů textu

Konfigurační soubor IS

Práce s jednotlivým slovníkem

Zrušení hesla

Vložení nového hesla

Oprava hesla

Editor slovníkového hesla

Možnosti úpravy IS

Nepravidelná slovesa

Konverzace

Gramatika

Lišta integrovaného slovníku

Lišta hlavního programu

Ovládací prvky řídicího okna

Ovládací prvky okna slovníku

Ovládací prvky okna konfigurace IS

Ovládací prvky editoru slovníkového hesla

Ovládací prvky okna definice stylů IS

Ovládací prvky okna nepr. sloves

Ovládací prvky okna pořízení nepr. sloves

Okno IS

Klávesnice LIW

Hlavní program

Po spuštění programu Language Integrator se vyvolá hlavní lišta programu, ze které lze vyvolat až šest integrovaných slovníků, moduly gramatiky, nepravidelných sloves a konverzace.

V menu hlavního programu [**Správa**] se dají nastavit některé parametry, které jsou společné pro všechny moduly. Jejich význam je následující :

Font konv. a nepr.sloves - font, kterým se budou zobrazovat moduly nepravidelných sloves a konverzace

Adresář slovníků - adresář, ve kterém jsou umístěny slovníkové soubory

Adresář modulů - adresář, ve kterém jsou umístěny moduly gramatiky, nepravidelných sloves a konverzace

Konfigurační soubor hlavního programu

Konfigurační soubor hlavního programu (LIW) uchovává některé nastavitelné parametry hlavního programu. Při prvním vyvolání se jako soubor parametrů načte implicitní soubor **LIW.KFG**. Tento soubor se hledá v adresáři, ze kterého byl LIW spuštěn. Pokud se nenalezne, nastaví se pro LIW default parametry. Během práce s LIW je možno načíst libovolný jiný konfigurační soubor, popřípadě uložit aktuální parametry LIW do jiného konfiguračního souboru. Pokud dojde k přepsání implicitního souboru **LIW.KFG**, při příštím prvním vyvolání se LIW nastaví podle nových parametrů.

Načtení resp. uložení konfiguračního souboru se provede buď volbou menu nebo kliknutím myši na příslušné tlačítko lišty LIW :

Menu

[Správa/ Načtení konfigurace]

[Správa/ Uložení konfigurace]



Myš (lišta LIW)



Konfigurační soubor je textový soubor, jehož struktura je stejná jako u inicializačních souborů Windows, tj. souborů s příponou INI. Struktura souboru je následující :

[LIW]

Font modulu=LIW Helv,16777215,0,15,12,3,0,0,0,0,0,0,36,2

- Font konv. a nepr.sloves

AdresarSlovníku=C:\LI\

- Adresář slovníků

AdresarModulu=C:\LI\

- Adresář modulů

AdresarKFG=C:\LIW\

- Adresář konfiguračních souborů IS

Klávesnice LIW

Rozložení znaků na klávesnici LIW

Kromě standartní klávesnice Windows je možno při práci v programu používat klávesnici LIW, která v sobě združuje znaky s diakritikou ze všech jazyků LIW a některé další znaky používané pro označování výslovnosti nebo speciální slovníkové symboly.

Jednotlivé znaky přiřazené jedné klávese jsou uvedeny ve čtverci každé klávesy viz obr. Znak vlevo dole se získá prostým stiskem této klávesy, znak vlevo nahoře se získá stiskem této klávesy a přepínače **Shift**, znak vpravo nahoře se získá stiskem této klávesy a přepínače **Alt**, znak vpravo dole se získá stiskem této klávesy a přepínače **CTRL**.


Příklad : znak ")\" se získá stiskem klávesy "0\" a přepínače Alt.

Kroužek na malým i velkým "u\" se získá stiskem klávesy "u\" a diakritického znaménka "háček\".

Práce se schránkou Windows


V oknech, kde je možno vkládat(vyjímat) text do(z) schránky Windows (clipboard), jsou ve spodních lištách umístěna tlačítka (viz. níže), po jejichž stisku se buď označený blok textu vloží do schránky Windows, nebo se z ní vyjme a vloží se na pozici kurzoru do textu daného okna. V oknech, v jejichž spodních lištách příslušná tlačítka chybí, se schránkou pracovat nelze. Vkládat či vyjímat text ze schránky lze i stiskem níže uvedených kombinací kláves.

Vložení bloku textu do schránky :

Tlačítko spodní lišty okna : 

Klávesnice : <CTRL+Ins> nebo <CTRL+V>

Vyjmutí bloku textu ze schránky :

Tlačítko spodní lišty okna : 

Klávesnice : <Shift +Ins> nebo <CTRL+C>

Blok textu pro vložení do schránky se označuje buď pohybem kurzoru klávesami kurzorového kříže se současně stisknutou klávesou <Shift> nebo tahem myši při stiskutém levém tlačítku myši.

Integrovaný slovník

Základní pojmy

Řídící okno

Změna řídicího jazyka IS

Editor hledaného hesla

Okno slovníku

Vyhledávání hesel v IS

Režimy práce IS

Definice stylů textu

Konfigurační soubor IS

Práce s jednotlivým slovníkem

Zrušení hesla

Vložení nového hesla

Oprava hesla

Editor slovníkového hesla

Základní pojmy

Jazykem se rozumí jeden z těchto jazyků :

Čeština	(dále Č)
Angličtina	(dále A)
Francouzština	(dále F)
Němčina	(dále N)

Slovník X-Y je abecedně seřazená posloupnost slov (dále hesel) v jazyce X, ke kterým existuje výklad v jazyce Y. Jazyk X se nazývá řídicí, jazyk Y se nazývá výkladový.

Každý slovník se skládá ze dvou souborů, z indexového souboru a ze souboru hesel. Každý soubor má své jméno, pro které platí stejná pravidla jako pro jména obecných souborů operačního systému DOS. Jméno slovníku se tedy skládá z názvu a rozšíření. Název je libovolný, rozšíření je určeno řídicím a výkladovým jazykem slovníku.

Indexový soubor : XYI
Soubor hesel : XYS

kde X je řídicí jazyk a Y je výkladový jazyk slovníku, přičemž pro jednotlivé jazyky nabývají hodnot:

Čeština : C
Angličtina : A
Francouzština : F
Němčina : N

Výklad hesla je souhrnný popis určující užití hesla z jazyka X v jazyce Y. Popis obsahuje seznam ekvivalentů hesla, nejčastější vazby a fráze, příklady použití. Informace, poskytované ve výkladu se dělí na hlavní a doplňující. Výklad hesla je omezen velikostí 10 kB. Heslo může být dlouhé maximálně 256 znaků.

Hlavní informace ve výkladu hesla slovníku X-Y jsou informace v jazyce Y, které říkají, jakým způsobem se heslo z jazyka X vyjadřuje v jazyce Y.

Doplňující informace ve výkladu hesla slovníku X-Y jsou informace, které zpřesňují a doplňují způsob vyjádření hesla. Jsou to např. mluvnické a gramatické údaje, nebo vazby a fráze v jazyce X, které jsou dále ve výkladu uvedeny v jazyce Y.

Integrovaný slovník (IS) je slovník, který umožňuje vyhledávat hesla ve více (maximálně třech) slovnících najednou. Skládá se z řídicího okna a z jednoho až tří oken slovníků viz obr. Do jednoho IS se mohou združovat slovníky se stejným řídicím jazykem. IS združuje do jednoho slovníku všechny slovníky ze kterých se skládá, přičemž v řídicím okně se zobrazuje abecedně seřazená posloupnost hesel IS a v jednotlivých oknech slovníků se zobrazuje výklad k aktuálnímu heslu z řídicího okna. Aktuální heslo je v řídicím okně zvýrazněno červeně. Pokud je nějaké okno slovníku prázdné, znamená to, že v příslušném slovníku, který se v tomto okně zobrazuje, aktuální heslo řídicího okna chybí.

Ve výkladové části každého slovníku je možné rozlišit až deset úrovní informací. Základní počet informací v prozatím dodávaných slovnících jsou dvě - hlavní a vedlejší informace. Každá úroveň informace je určena svým stylem. Styl je jednoznačně určen typem, velikostí, barvou, sklonem, tloušťkou, podtržením a přeškrtnutím písma. Při opravách a pořizování nových hesel ve slovnících je tedy možno volit typ informace, který má určitá část výkladu zobrazovat.

Řídicí jazyk IS je řídicí jazyk slovníků združených v IS.

Konfigurace IS je určena řídicím jazykem IS a výběrem slovníků, ze kterých je složen.

Řídící okno

Ovládací prvky řídicího okna

Editor hledaného hesla

Změna řídicího jazyka IS

V řídicím okně se zobrazuje abecedně seřazená posloupnost hesel integrovaného slovníku (dále jen IS). Nadpis řídicího okna určuje řídicí jazyk IS. Pokud je řídicí okno aktivní, je možné v něm zadávat hledané heslo. Hledané heslo se zadává v editoru hledaného hesla, který je umístěn ve spodní části řídicího okna. Vyhledávat ve slovníku je možné ve dvou režimech :

Režim postupně : vyhledání se provede po každé změně obsahu editoru hledaného hesla


Režim najednou : vyhledání se provede po stisku klávesy <Enter>

Aktuální stav režimu vyhledávání zobrazuje přepínač ve spodní liště řídicího okna, kde písmeno **N** indikuje režim Najednou, písmeno **P** pak režim Postupně. Režim vyhledávání je možno změnit kliknutím myši na tento přepínač, popřípadě stiskem klávesy <F9>, nebo v menu IS [**Správa/Vyhledávání**]

Změna řídicího jazyka IS

Řídicí okno

Změnu řídicího jazyka je možné provést několika způsoby :

- kliknutím myši na tlačítko  v pravé liště řídicího okna. Zobrazí se dialogové okno s nabídkou všech možných řídicích jazyků. Po výběru jazyka se všechny slovníky integrovaného slovníku IS vypnou a je nutno znovu vybrat slovníky, které mají IS tvořit.

- konfigurovat celý slovník najednou lze v dialogovém okně Konfigurace IS. Toto okno se vyvolá buď volbou menu nebo kliknutím myši na příslušné tlačítko lišty IS :

Menu IS

[Správa/Konfigurace IS]

Myš (lišta IS)



Editor hledaného hesla

Řídící okno

Editor hledaného hesla se nachází ve spodní části řídicího okna a slouží k zadávání hledaného hesla.

Přehled kláves režimu zadávání hesla :

ŠipkaNahoru	: posun o heslo v řídicím okně nahoru
ŠipkaDolu	: posun o heslo v řídicím okně dolů
PageUp	: posun o stránku v řídicím okně nahoru
PageDown	: posun o stránku v řídicím okně dolů
ŠipkaVlevo	: posun o jeden znak hledaného hesla vlevo
ŠipkaVpravo	: posun o jeden znak hledaného hesla vpravo
Home	: skok na začátek hesla
End	: skok na konec hesla
Ctrl ŠipkaVpravo	: posun o slovo hledaného hesla vpravo
Ctrl ŠipkaVlevo	: posun o slovo hledaného hesla vlevo
BackSpace	: smaže znak před kurzorem
Del	: smaže znak na kurzoru
Ins	: přepne režim Vkládej/Přepiš
Esc	: smaže napsané hledané heslo
Enter	: najde heslo v režimu "Najednou"
F9	: přepne režimy vyhledávání hesel
Tab	: přesun do okna "vpravo"
Shift Tab	: přesun do okna "vlevo"


Okno slovníku

Ovládací prvky okna slovníku

V okně slovníku se zobrazuje výklad k vybranému heslu z řídícího okna. Pokud v příslušném slovníku, který se v tomto okně zobrazuje, dané heslo chybí, je okno prázdné.

Ve výkladu je možné rozlišit až deset úrovní informací. Každá úroveň informace je určena svým stylem. Styl je jednoznačně určen typem, velikostí, barvou, sklonem, tloušťkou, podtržením a přeškrtnutím písma. Při opravách a pořizování nových hesel ve slovnících je tedy možno volit, typ informace, který má určitá část výkladu zobrazovat.

Načtení slovníku do okna slovníku je možné provést několika způsoby :

- kliknutím myši na tlačítko  v pravé liště okna slovníku. Zobrazí se dialogové okno výběru souborů, ve kterém lze zadat, popř. vybrat potřebný slovníkový soubor.

- konfigurovat celý slovník najednou lze v dialogovém okně Konfigurace IS. Toto okno se vyvolá buď volbou menu nebo kliknutím myši na příslušné tlačítko lišty IS :

Menu IS

[Správa/Konfigurace IS]

Myš (lišta IS)



Přehled kláves režimu pohybu v okně slovníku :

ŠipkaNahoru	: posun o řádek nahoru
ŠipkaDolu	: posun o řádek dolů
Shift ŠipkaNahoru	: posun o řádek nahoru a označení bloku
Shift ŠipkaDolu	: posun o řádek dolů a označení bloku
ŠipkaVlevo	: posun o jeden znak vlevo
ŠipkaVpravo	: posun o jeden znak vpravo
Ctrl ŠipkaVlevo	: posun o slovo vlevo
Ctrl ŠipkaVpravo	: posun o slovo vpravo
Shift Ctrl ŠipkaVlevo	: posun o slovo vlevo a označení bloku
Shift Ctrl ŠipkaVpravo	: posun o slovo vpravo a označení bloku
PageUp	: posun o stránku nahoru
PageDown	: posun o stránku dolů
Shift PageUp	: posun o stránku nahoru a označení bloku
Shift PageDown	: posun o stránku dolů a označení bloku
Home	: skok na začátek řádku
End	: skok na konec řádku
Shift Home	: skok na začátek řádku a označení bloku
Shift End	: skok na konec řádku a označení bloku
Tab	: přesun do okna "vpravo"
Shift Tab	: přesun do okna "vlevo"

Vyhledávání hesel v IS

Hledané heslo se zadává v editoru hledaného hesla, který je umístěn ve spodní části řídícího okna. Vyhledávat ve slovníku je možné ve dvou režimech :

Režim postupně : vyhledání se provede po každé změně obsahu editoru hledaného hesla

Režim najednou : vyhledání se provede po stisku klávesy <Enter>

Aktuální stav režimu vyhledávání zobrazuje přepínač ve spodní liště řídícího okna, kde písmeno **N** indikuje režim Najednou, písmeno **P** pak režim Postupně. Režim vyhledávání je možno změnit kliknutím myši na tento přepínač, popřípadě stiskem klávesy <F9>, nebo v menu IS [**Správa/Vyhledávání**]

Režimy práce IS

Režimy práce IS se volí v menu IS [Správa].

V režimu **Vždy navrchu** se IS zobrazuje nade všemi ostatními okny ve Windows i když je deaktivován, tj. když řízení převezme jiný program. Tímto způsobem je možné sledovat IS i během práce v jiném programu. IS v tomto případě ovšem nesmí být maximalizován, tj. nesmí zabírat celou obrazovku. Pomocí vhodného nastavení režimu **Pozorovat Clipboard** lze ve spojení s režimem **Vždy navrchu** vyhledávat v IS hesla i na dálku, tj. aniž bychom opustili program, ve kterém právě pracujeme. Při nastavení režimu **Pozorovat Clipboard** na možnosti **S přesunem** nebo **Bez přesunu** reaguje IS na vložení textu do clipboardu (tj. schránky) Windows a vložený text vyhledá ve slovníku. V režimu **S přesunem** se po vyhledání hesla řízení přesune na IS, v režimu **Bez přesunu** zůstane řízení v programu, ve kterém právě pracujeme.

Pokud je nastavena volba **Reagovat na změnu velikosti**, tak se při každé změně okna IS změní velikosti řídicího okna a oken slovníků tak, aby byla pokud možno všechna viditelná.

Definice stylů textu

Ovládací prvky okna definice stylů IS

Ve výkladu hesla je možno rozlišit text pomocí předdefinovaných stylů. Tímto způsobem je možné každému druhu informace ve výkladu přiřadit jeden styl textu, čímž se dosáhne větší přehlednosti a srozumitelnosti. Jednotlivé styly je možné definovat v dialogovém okně definice stylů. Toto okno se vyvolá buď volbou menu nebo kliknutím myši na příslušné tlačítko lišty IS :

Menu

[Správa/ Styly textu slovníků]

Myš (lišta IS)



Popis ovládacích prvků okna je uveden na obr.

Údaje v pravé části dialogového okna, tj. Název stylu, Font, Velikost, Barva a atributy písma se týkají vždy toho stylu, který je vybrán v levé části dialogového okna, tj. v seznamu stylů. Údaje o zarovnání textu ve slovníkových oknech jsou společné pro všechny styly.

Konfigurační soubor IS

Konfigurační soubor IS uchovává některé nastavitelné parametry IS. Při prvním vyvolání IS se jako soubor parametrů načte implicitní soubor **ISx.KFG**, kde **x** je číslo vyvolaného IS, tedy 1 až 6. Tento soubor se hledá v adresáři, ze kterého byl LIW spuštěn, pokud se nenalezne, nastaví se pro daný IS default parametry. Během práce s IS je možno načíst libovolný jiný konfigurační soubor, popřípadě uložit aktuální parametry IS do jiného konfiguračního souboru. Pokud dojde k přepsání implicitního souboru **ISx.KFG**, při příštím prvním vyvolání se IS nastaví podle nových parametrů.

Načtení resp. uložení konfiguračního souboru se provede buď volbou menu nebo kliknutím myši na příslušné tlačítko lišty IS :

Menu

[Správa/ Načtení konfigurace]

[Správa/ Uložení konfigurace]



Myš (lišta IS)



Konfigurační soubor je textový soubor, jehož struktura je stejná jako u inicializačních souborů Windows, tj. souborů s příponou INI. Struktura souboru je následující :

Část, týkající se okna IS :

[IS]

Rozmery=10,10,620,400

JeMax=0 (1 - okno je maximalizováno)

Klavesnice=0 (0 - standartní Windows, 1 - klávesnice LIW)

VzdyNahore=0 (0 - ne, 1 - ano)

PozorovatClipboard=0 (0 - ne, 1 - s přesunem, 2 bez přesunu)

ReagovatNaVelikost=0 (0 - ne, 1 - ano)

Najednou=0 (0 - najednou, 1-postupně)

RidOknoBez=0 (0 - lišty řídicího okna jsou zapnuty, 1 - vypnuty)

OknaSlovBez=0 (0 - lišty slovníkových oken jsou zapnuty, 1 - vypnuty)

VypnutPruh=0 (0 - pruh s tlačítky je zapnuty, 1 - vypnuty)

Zkratka=NC (zkratka pro minimalizaci IS)

Část, týkající se řídicího okna IS :

[RIDICI OKNO]

Jazyk=Česky (řídící jazyk IS)

Rozmery=1,10,159,280

Část, týkající se okna prvního slovníku IS :

[SLOVNIK 1]

Soubor=d:\li\ca1.cas (soubor slovníku prvního okna)

Rozmery=160,10,150,280

Iconic=0 (1 - okno je zmenšené do ikony)

podobně pro druhé a třetí okno

Část, týkající se okna prvního stylu IS :

[Styl slovníku 1]

Nazev=Základní inf.

Vlastnosti=0,0,0,0 (1-tučné,kurzíva,podtržené,přeškrtnuté)

Pismo=LIW Helv,16777215,0,15,12,3,0,0,0,0,0,0,36,2

podobně pro druhý až desátý styl

Práce s jednotlivým slovníkem

V každém slovníku je možno opravovat a rušit hesla, popřípadě vkládat nová.

Zrušení hesla

Zrušení hesla se provede buď volbou menu nebo kliknutím myši na příslušné tlačítko pravé lišty okna slovníku :

Menu

[Jednotlivý slovník/ První (druhý,třetí) slovník/Zrušení hesla]

Myš



Vložení nového hesla

Vložení hesla se provede buď volbou menu nebo kliknutím myši na příslušné tlačítko pravé lišty okna slovníku :

Menu

[Jednotlivý slovník/ První (druhý,třetí) slovník/Vložení hesla]

Myš



Objeví se editor slovníkového hesla, ve kterém lze zadat nová hesla.

Oprava hesla

Oprava hesla se provede buď volbou menu nebo kliknutím myši na příslušné tlačítko pravé lišty okna slovníku :

Menu

[Jednotlivý slovník/ První (druhý,třetí) slovník/Oprava hesla]

Myš




V editoru slovníkového hesla se objeví aktuální heslo z řídicího okna, které lze opravit.

Editor slovníkového hesla

Ovládací prvky editoru slovníkového hesla

Editor slovníkového hesla obsahuje tyto prvky : editor hesla, editor výkladu a řídicí tlačítka. Pokud je editor slovníkového hesla použit pro opravu hesla, obsahuje řídicí tlačítka "**Zruš**", a "**Ano**", pokud je použit pro vložení nového hesla, obsahuje řídicí tlačítka "**Ulož a ukonči**", "**Ulož a pokračuj**" a "**Zruš**". Přejechod mezi jednotlivými prvky se provádí stiskem klávesy <TAB>, popř. kliknutím myši na daný prvek.

Ve výkladu hesla je možno rozlišit vkládaný text pomocí předdefinovaných stylů - viz. kapitola Definice stylů textu. Tímto způsobem je možné každému druhu informace ve výkladu přiřadit jeden styl textu, čímž se dosáhne větší přehlednosti a srozumitelnosti. Stávající slovníky obsahují z historických důvodů pouze dva druhy informací - tzv. "hlavní" a "vedlejší".

Volba stylu se provádí buď stiskem kláves <F2..F9,F11..F12> pro první až desátý styl, nebo kliknutím na tlačítko  ve spodní liště editoru výkladu. Po kliknutí na toto tlačítko se zobrazí seznam stylů, ze kterého lze vybrat styl stiskem klávesy <Enter> na vybraném stylu.

V případě, že je v textu editoru výkladu označen blok a zvolí se nový styl, je označený blok přepsán nově vybraným stylem.

Parametry aktuálního stylu se zobrazují ve spodní liště editoru výkladu.

Funkce řídicích tlačítek :

Zruš	ukončí opravu hesla bez uchování změn
Ano	ukončí opravu hesla s uchováním změn
Ulož a pokračuj	uloží posledního vkládaného hesla a pokračuje ve vkládání hesla
Ulož a ukonči	ukončí vkládání hesel s uchováním změn posledního vkládaného hesla
Zruš	ukončí vkládání hesel bez uchování změn posledního vkládaného hesla

Přehled kláves režimu pohybu v okně editoru výkladu :

ŠipkaNahoru	: posun o řádek nahoru
ŠipkaDolu	: posun o řádek dolů
Shift ŠipkaNahoru	: posun o řádek nahoru a označení bloku
Shift ŠipkaDolu	: posun o řádek dolů a označení bloku
ŠipkaVlevo	: posun o jeden znak vlevo
ŠipkaVpravo	: posun o jeden znak vpravo
Ctrl ŠipkaVlevo	: posun o slovo vlevo
Ctrl ŠipkaVpravo	: posun o slovo vpravo
Shift Ctrl ŠipkaVlevo	: posun o slovo vlevo a označení bloku
Shift Ctrl ŠipkaVpravo	: posun o slovo vpravo a označení bloku
PageUp	: posun o stránku nahoru
PageDown	: posun o stránku dolů
Shift PageUp	: posun o stránku nahoru a označení bloku
Shift PageDown	: posun o stránku dolů a označení bloku
Home	: skok na začátek řádku
End	: skok na konec řádku
Shift Home	: skok na začátek řádku a označení bloku
Shift End	: skok na konec řádku a označení bloku
Tab	: přesun na prvek "vpravo"
F2..F9,F11..F12	: výběr stylu
Shift Tab	: přesun prvek "vlevo"

Možnosti úpravy IS

V menu [Správa] je možno vypnout ovládací prvky řídicího okna a oken slovníků, stejně jako pruh tlačítek. Tato volba je užitečná zejména tehdy, když IS pracuje v režimu "Vždy nahoře" a je potřeba využít co největší plochu jeho okna pro slovníkové informace.

Ve stejném menu je možno zadat zkratku pro minimalizaci slovníku do ikony tak, aby název ikony co nejvíce odpovídal obsahu IS. Pokud je zkratka prázdný řetězec, použije se pro minimalizaci název okna IS, tj. "Integrovaný slovník číslo ..."

Nepravidelná slovesa

Ovládací prvky okna nepr. sloves

Ovládací prvky okna pořízení nepr. sloves

Součástí programu je modul poskytující přehledy anglických, francouzských a německých nepravidelných sloves. Přehledy obsahují všechny mluvnické tvary nepravidelného slovesa, potřebné pro jeho jednoznačné určení. Přehledy jsou modifikovatelné, tj. nepravidelná slovesa se do nich dají vkládat, mazat i opravovat.

Okno modulu nepravidelných sloves je uvedeno na obr. a dá se rozdělit na okno seznamu sloves, okno nepravidelných tvarů slovesa a okno editoru hledaného slovesa.

V okně seznamu sloves se vypisuje abecedně seřazený seznam nepravidelných sloves spolu s jejich českými významy, v okně nepravidelných tvarů slovesa se pro aktuální sloveso, tj. sloveso, které je v seznamu právě vysvícené, zobrazují všechny jeho nepravidelné tvary potřebné k jeho jednoznačnému určení. V okně editoru hledaného slovesa se zapisuje hledané sloveso.

Hledané sloveso se zapisuje do editoru hledaného slovesa, vyhledávání probíhá stejně jako vyhledávání hesla v IS v režimu postupného vyhledávání, tj. po stisku alfanumerické klávesy se najde nejbližší stejně začínající sloveso.

Přehled kláves režimu zadávání slovesa :

ŠipkaNahoru	: posun o heslo v okně seznamu sloves nahoru
ŠipkaDolu	: posun o heslo v okně seznamu sloves dolů
PageUp	: posun o stránku v okně seznamu sloves nahoru
PageDown	: posun o stránku v okně seznamu sloves dolů
ŠipkaVlevo	: posun o jeden znak hledaného slovesa vlevo
ŠipkaVpravo	: posun o jeden znak hledaného slovesa vpravo
Home	: skok na začátek slovesa
End	: skok na konec slovesa
Ctrl ŠipkaVpravo	: posun o slovo hledaného slovesa vpravo
Ctrl ŠipkaVlevo	: posun o slovo hledaného slovesa vlevo
BackSpace	: smaže znak před kurzorem
Del	: smaže znak na kurzoru
Ins	: přepne režim Vkládej/Přepiš
Esc	: smaže napsané hledané sloveso

Konverzace

Modul Konverzace poskytuje přehledy konverzačních frází v angličtině, francouzštině a němčině, které jsou přehledně uspořádány do jednotlivých kapitol.

V pravé části okna se vypisují konverzační fráze v příslušném jazyce, v levé části okna se vypisují jejich české ekvivalenty.

V přehledu se listuje pomocí kláves kurzorového kříže. Přehledy jsou členěny po kapitolách, vyvolání podkapitoly se provede stiskem <Enter>, popř. dvojkliknutím myši na aktuální frázi, tj. na frázi, která je právě vysvícena.

Kapitoly jsou členěny do tří nebo čtyř úrovní. Na spodním řádku obrazovky se nápisem **Enter-výběr** indikuje, zda má daná kapitola podkapitulu či nikoliv.

S každou kapitolou se pracuje jako se samostatným modulem s tím rozdílem, že po vypnutí okna příslušné kapitoly se provede přesun do kapitoly o úroveň výše.

Gramatika

Modul Gramatika poskytuje přehledy zpracovaných gramatických jevů v angličtině, francouzštině a němčině, které jsou spolu provázány vzájemnými odkazy.

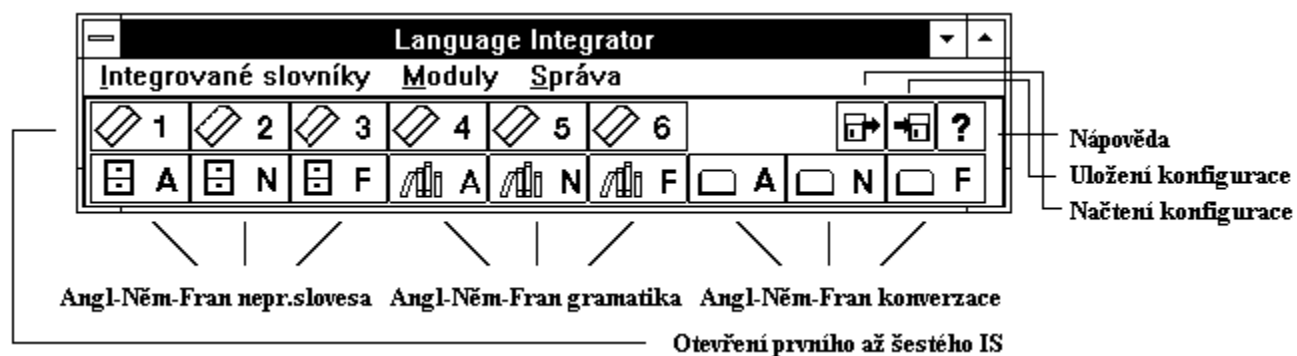
Modul má stejnou strukturu a způsob ovládání jako soubory nápovědy ve Windows.

Lišta integrovaného slovníku

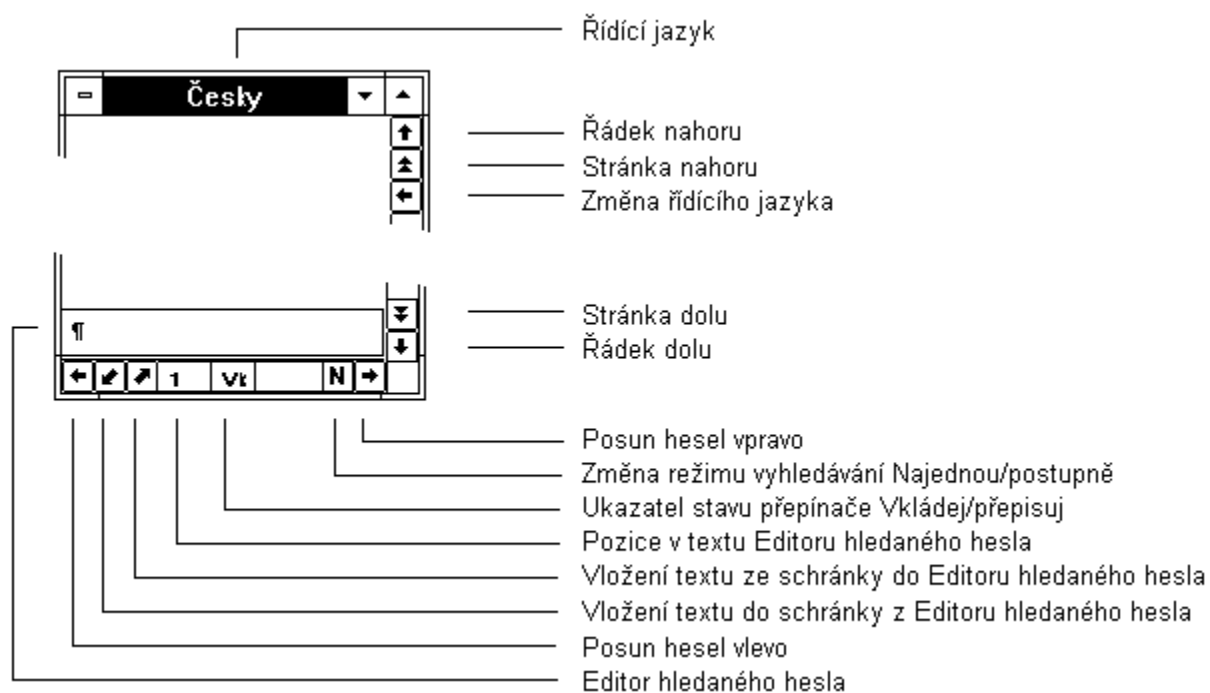


- Tisk IS
- Nastavení stylů textu slovníků
- Ulož konfiguraci
- Načti konfiguraci
- Nastavení konfigurace IS
- Nápověda

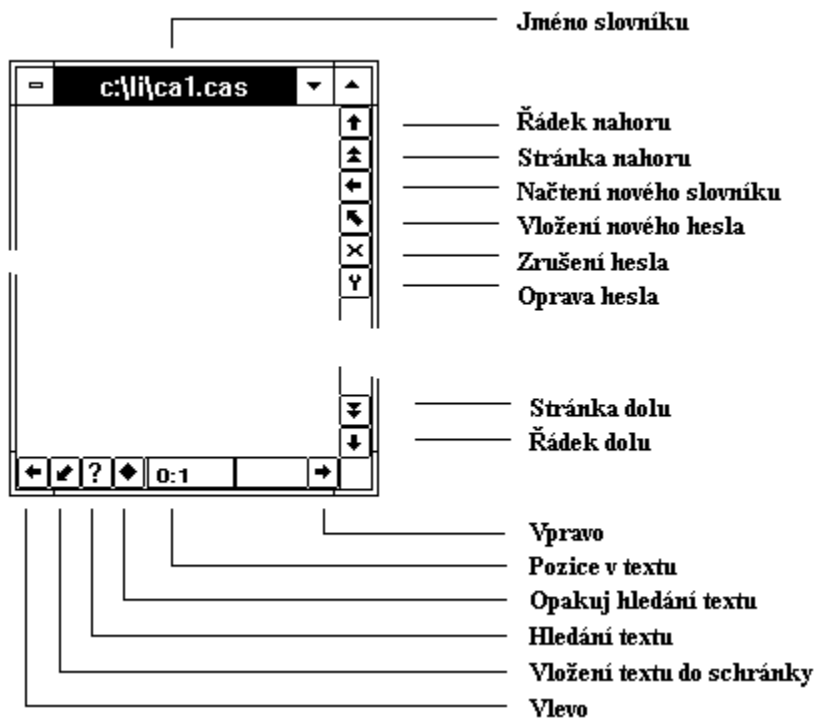
Lišta hlavního programu



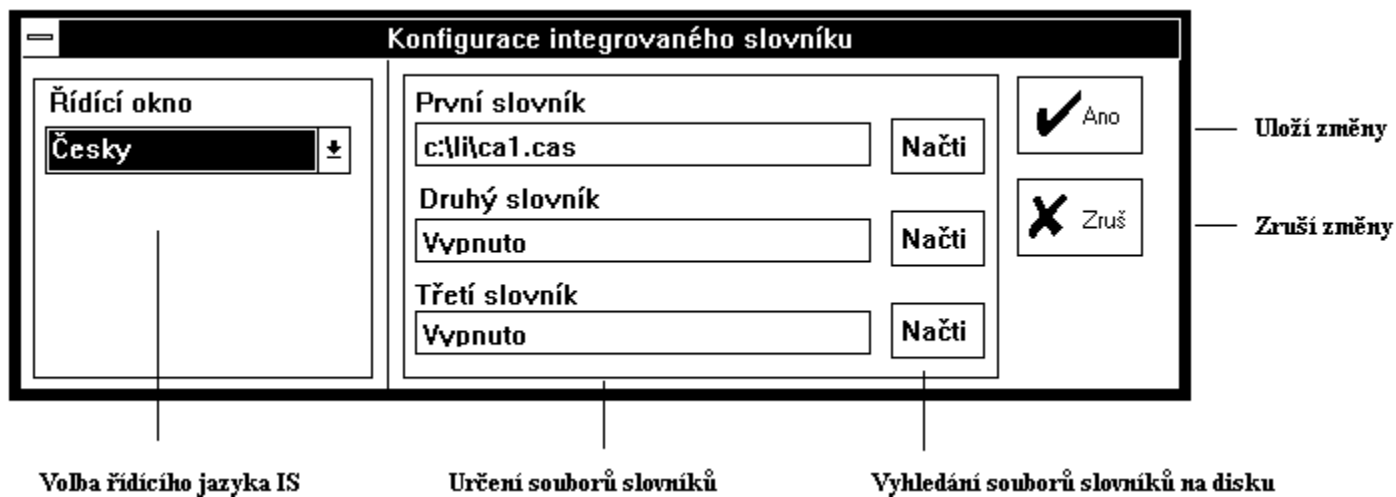
Ovládací prvky řídicího okna



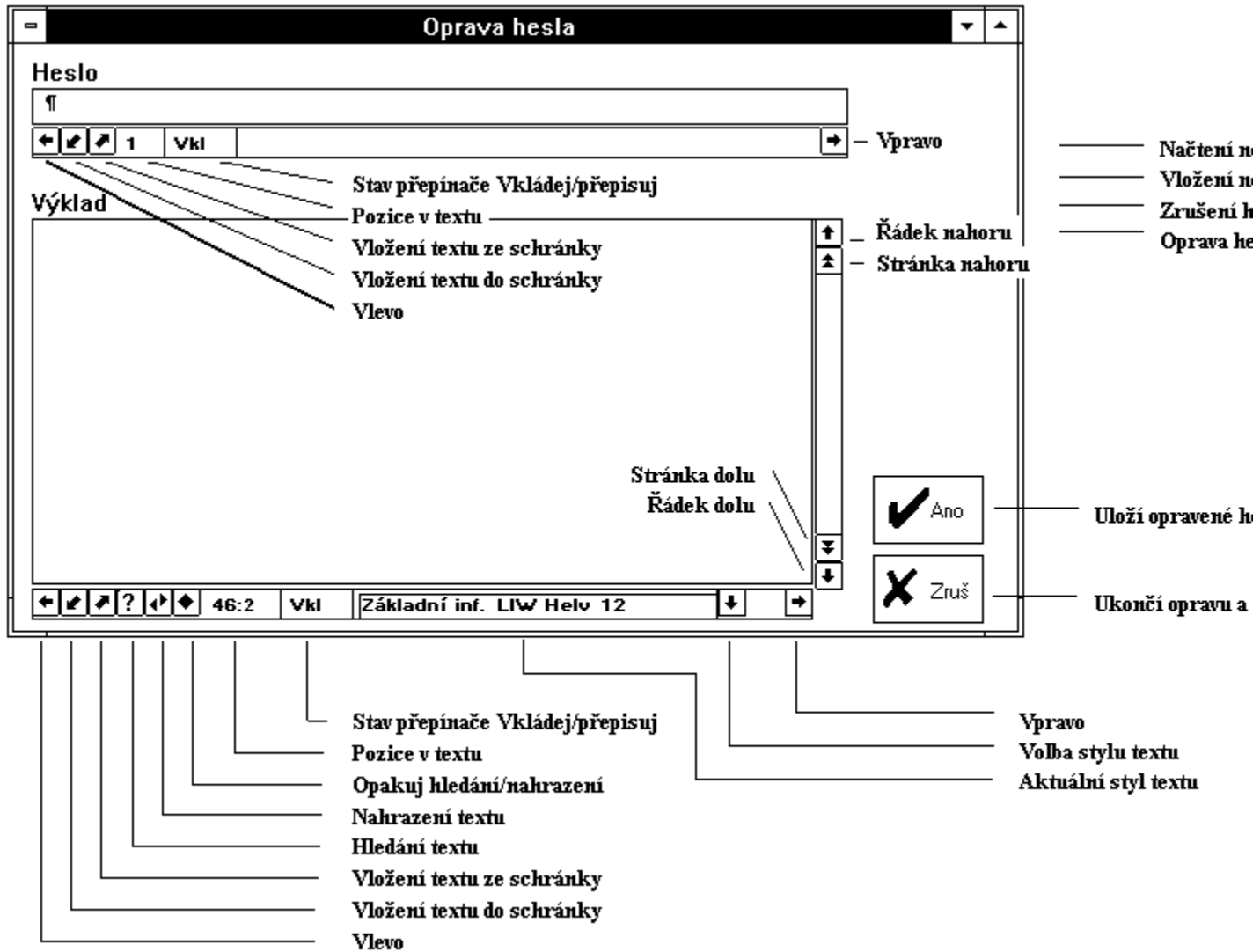
Ovládací prvky okna slovníku



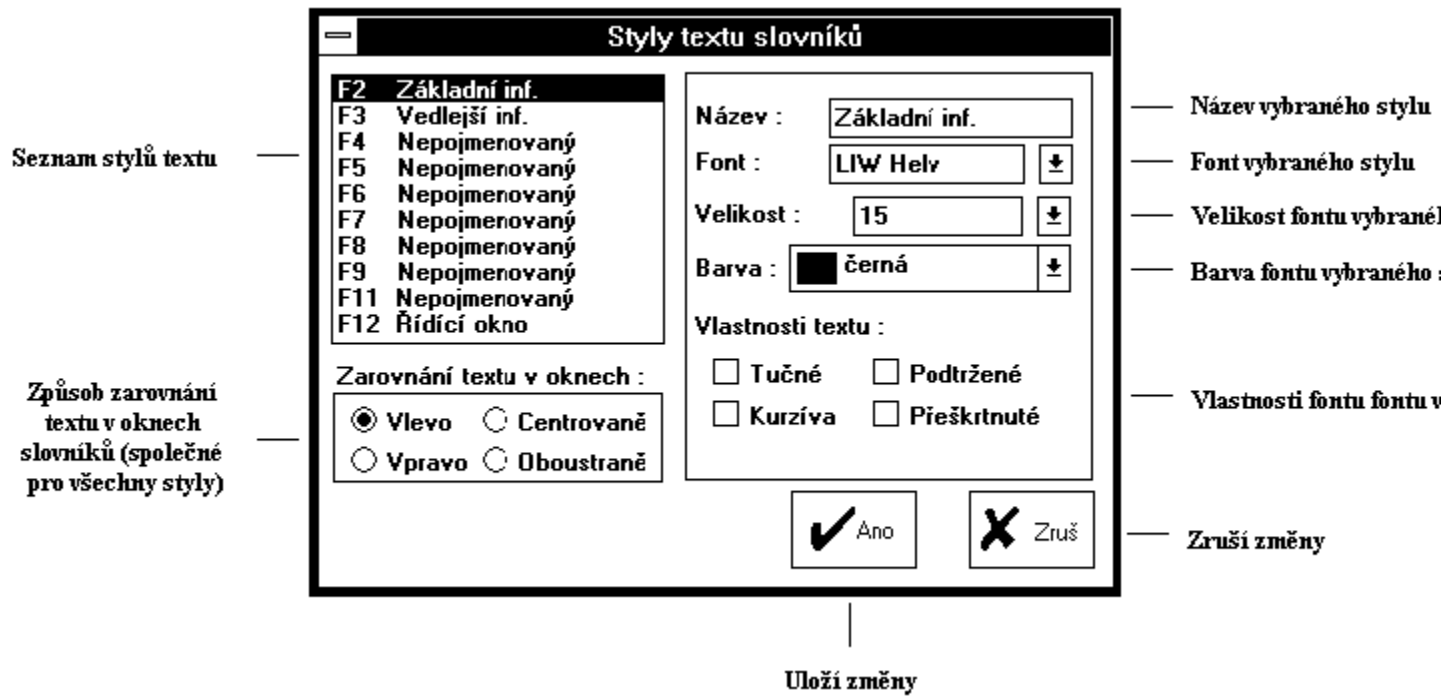
Ovládací prvky okna konfigurace IS



Ovládací prvky editoru slovníkového hesla



Ovládací prvky okna definice stylů IS



Ovládací prvky okna nepr. sloves

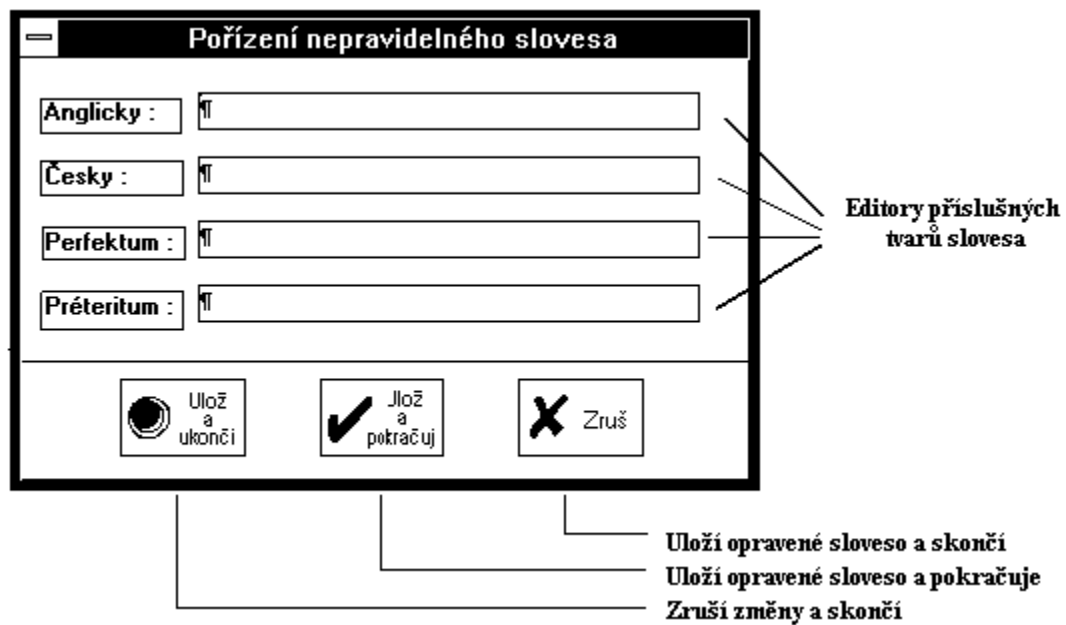
Německá nepravidelná slovesa

Sloveso	Správa		
backen	péci	↑	
befehlen	poručit	↑	
befleißigen sich	usilovat	↙	oz.způsob : bäckst
beginnen	začít	×	perfektum : ich h gebacken
beißen	kousat	↓	préteritum : du bukest
bergen	skrývat		imperativ : back(e)!
bersten	puknout		

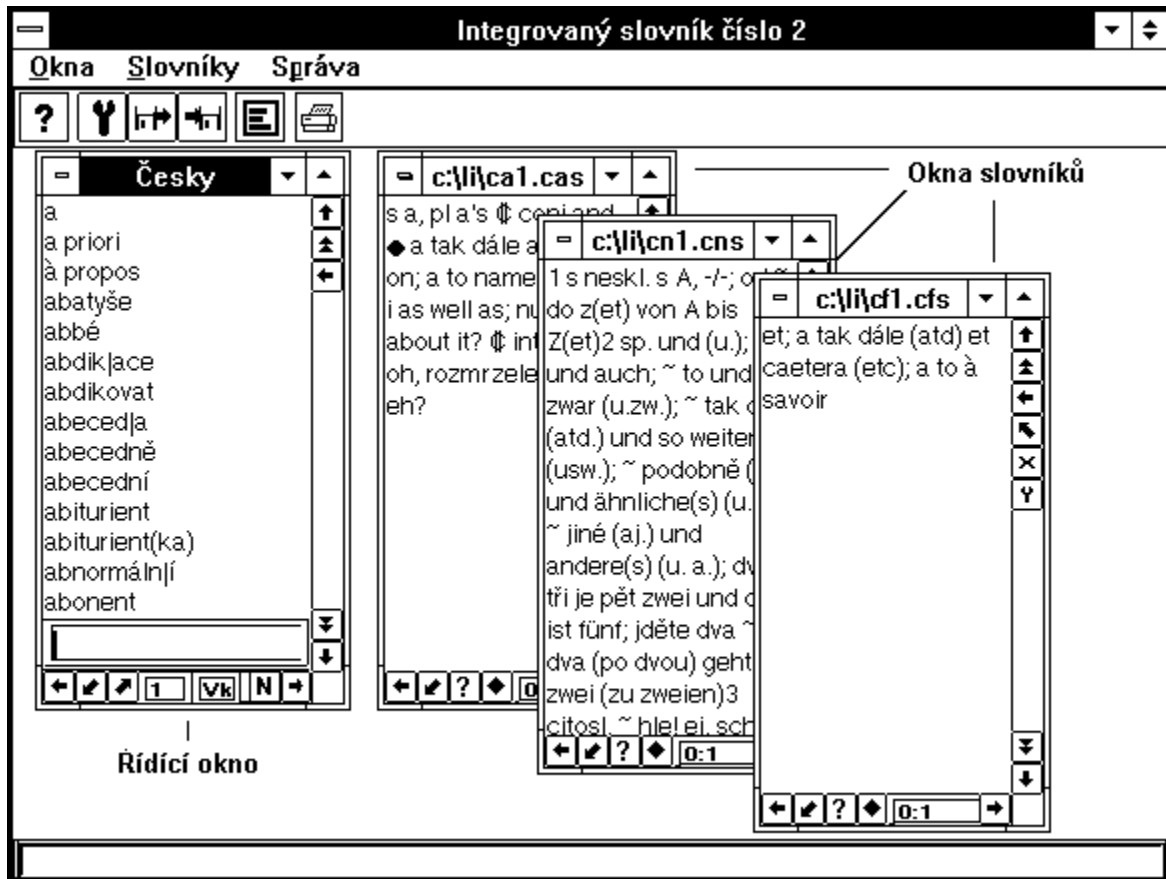
Řádek nah
 Stránka n
 Vložení no
 Zrušení sl
 Oprava slo
 Stránka d
 Řádek dol

Posun vpravo
 Ukazatel stavu přepínače Vkládej/přepisuj
 Pozice v textu Editoru hledaného slovesa
 Vložení textu ze schránky do Editoru hledaného hesla
 Vložení textu do schránky z Editoru hledaného hesla
 Posun vlevo
 Editor hledaného slovesa

Ovládací prvky okna pořizení nepr. sloves



Okno IS



Rozložení znaků na klávesnici LIW

	1 ! +	2 @ ě	3 # š	4 \$ č	5 % ř	6 ^ ž	7 & g	8 * á	9 () í	0) é	\ ~ =	^ ^ /	♦ ~ •	
	Q q	W w	E e	R r	T t	Y y	U u	I i	O o	P p	_ - -	[{]		
	A a	S s	D d	F f	G g	H h	J j	K k	L l	: ; ;	" ' '			
		Z z	X x	C Ç c ç	U u	B b	N n	M m	< , ,	> . .	? / /			
Přepínače												Shift Alt nic CTRL		

