
Arka 2.0 Program Kalkulacji Ceny Jednostkowej

Koster Kalkulacje 1.0

Koster II Kalkulacje 1.0

Skrócona instrukcja obsługi programów demonstracyjnych

Spis treści

1. Arka 2.0 Program kalkulacji ceny jednostkowej.....	
1.1. Menu Główne Arka 2.36 Wersja demonstracyjna.....	
1.2. Baza danych komponentów.....	
1.3. Arkusz kalkulacyjny.....	
1.4. Baza danych kalkulacji.....	
1.5. Najważniejsze operacje realizowane w programie Arka 2.36.....	
1.5.1. Nowa kalkulacja.....	
1.5.2. Import kalkulacji z bazy danych kalkulacji. Modyfikacja kalkulacji.....	
1.5.3. Zmiana komponentu kalkulacji.....	
1.5.4. Wyszukiwanie informacji.....	
2. Koster Kalkulacje 1.0.....	
3. Koster II Kalkulacje 1.0.....	

Uwagi techniczne

W trakcie otwierania plików prezentowanych programów mogą pojawić się komunikaty: o makropoleceniach - proszę włączyć makra, o połączeniach - proszę je ustanowić, winieta prezentowanego programu - proszę wcisnąć OK, o otwarciu baz danych - proszę je otworzyć. Mamy nadzieję, że w trakcie pracy nie pojawią się komunikaty „Błąd makra”, gdyby jednak taki błąd wystąpił prosimy nacisnąć przycisk dalej. Błędy te najczęściej wynikają z tego, że pierwotna wersje programu były zachowywane w wersji Microsoft Excel™ 5.0. Jeżeli pracują Państwo w wersji nowszej, prosimy zachować pliki w tej wersji.

1 Arka 2.0 Program kalkulacji ceny jednostkowej

Prezentowana wersja Arka 2.0 Program kalkulacji ceny jednostkowej zawiera wszystkie podstawowe moduły pełnej wersji programu to jest Bazę Danych Komponentów, Arkusz Kalkulacyjny i Bazę Danych Kalkulacji. Możliwe jest więc zapoznanie się z zasadami funkcjonowania programu. Pisząc nasze programy chcieliśmy możliwie szeroko wykorzystywać rozbudowane możliwości Microsoft Excel™ w celu oddzielenia Użytkownika od tego programu, tak aby praca z naszymi programami nie wymagała dogłębnej znajomości Excela™. Mamy nadzieję, że nam się to udało, a to dzięki rozbudowanemu menu. Generalnie nie należy korzystać z pasków narzędzi, czy menu Microsoft Excel™, bowiem dozwolone operacje można wykonywać tylko za pomocą menu programu Arka. W praktyce praca z programem ogranicza się do naciskania za pomocą myszy przycisków znajdujących się na planszach (Ilustracja 1.1) lub wybierania opcji z menu. Dzięki temu praca przebiega sprawnie i nie ma możliwości popełnienia błędów.

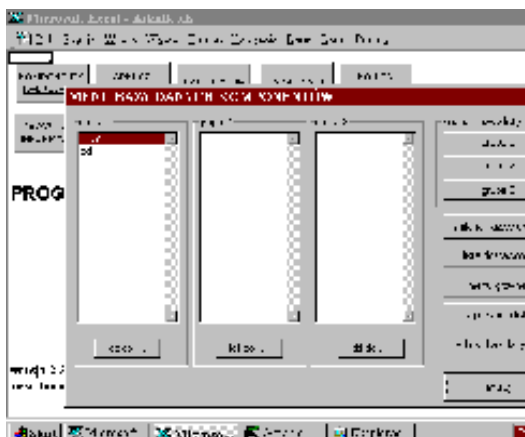
1.1 Menu Główne Arka 2.36 Wersja demonstracyjna



*Ilustracja 1.1 Menu Główne Arka 2.36
Wersja demonstracyjna*

Pracę w programie rozpoczynamy od planszy Menu Głównego (Ilustracja 1.1). Umożliwia ono przemieszczanie do poszczególnych modułów programu. Pozostałe przyciski w pierwszym wierszu służą do zachowania programu i zakończenia jego pracy. Przycisk „Wyszukaj informacje” inicjuje procedurę wyszukiwania informacji przechowywanych w bazach danych. Przycisk „Opcje” wyświetla menu dodatkowe, a przycisk „Prezentacja programu” powoduje powrót do pliku rozpoczynającego prezentację (demos.xls). Ostatni przycisk w pełnej wersji służy do uruchamiania procedur umożliwiających pracę wielostanowiskową.

1.2 Baza danych komponentów

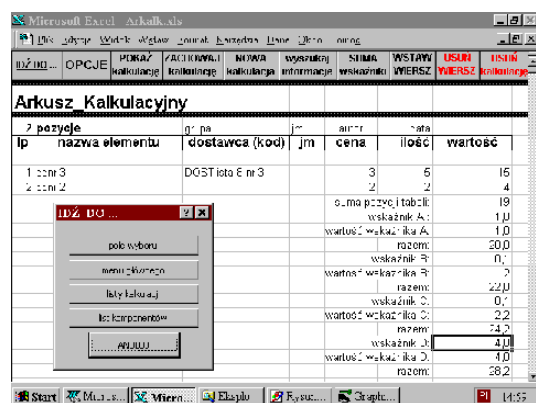


Ilustracja 1.2 Menu Główne Bazy Danych Komponentów

W programie Arka 2.36 przechowywane są następujące informacje na temat każdego z komponentów: nazwa komponentu, jego dostawca, jednostka miary i cena. W celu łatwiejszego operowania komponentami są one pogrupowane w listy, w wersji demonstracyjnej dostępne są dwie. W każdej liście dostępne jest menu umożliwiające w wersji demonstracyjnej przemieszczanie się do innych części programu. W wersji demonstracyjnej można dopisywać zmieniać i usuwać komponenty. Należy pamiętać aby przy edycji komponentów nie zmieniać liczby porządkowej.

1.3 Arkusz kalkulacyjny

Arkusz kalkulacyjny służy do sporządzania, modyfikacji, przeglądania i usuwania kalkulacji, składa się z dwóch modułów: arkusza kalkulacyjnego i pola wyboru komponentów. Arkusz kalkulacyjny (Ilustracja 1.3) służy do edycji kalkulacji, natomiast pole wyboru do wstawiania komponentów do kalkulacji. W arkuszu kalkulacyjnym dostępne jest menu umożliwiające: przemieszczanie do innych części programu - przycisk „Idź do...”, Przycisk „Opcje” udostępnia procedury dodatkowe, następnne trzy przyciski służą do importu kalkulacji z bazy danych, zachowania kalkulacji w bazie danych i do rozpoczynania procedury sporządzania nowej kalkulacji. Następny przycisk służy do inicjowania procedury wyszukiwania informacji. Przycisk „Suma, wskaźniki” wyświetla menu procedury podsumowującej kalkulację. Następne dwa przyciski służą do modyfikacji kalkulacji to jest do wstawiania komponentów kalkulacji, które nie znajdują się w bazie danych komponentów oraz do usuwania zbędnych komponentów. Ostatni przycisk służy do usuwania kalkulacji z bazy danych kalkulacji.



Ilustracja 1.3 Arkusz kalkulacyjny

W wersji demonstracyjnej programu Arka 2.36 dostępne są następujące opcje dodatkowe:

- kopiowanie kalkulacji do arkusza edycji w celu dodatkowej edycji (jakikolwiek modyfikacje, wykonywane bez użycia menu programu Arka mogą bowiem spowodować niedwracalne uszkodzenie programu Arka
- przemieszczanie do arkusza edycji dodatkowej

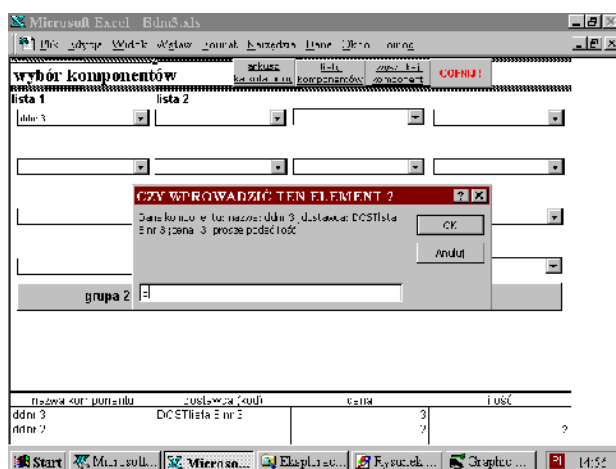
Baza służy do przechowywania informacji na temat komponentów, z których składają się kalkulacje. Aby przejść do bazy danych komponentów należy wyświetlić menu główne (Ilustracja 1.2) bazy danych komponentów (na przykład za pomocą przycisku „Komponenty kalkulacji” w Menu Głównym). Menu główne bazy danych składa się z dwóch bloków. Pierwszy z nich służy do przemieszczania do wybranej listy komponentów. Drugi służy do sterowania pozostałymi procedurami bazy danych.

W arkuszu kalkulacyjnym dostępne jest menu umożliwiające: przemieszczanie do innych części programu - przycisk „Idź do...”, Przycisk „Opcje” udostępnia procedury dodatkowe, następnne trzy przyciski służą do importu kalkulacji z bazy danych, zachowania kalkulacji w bazie danych i do rozpoczynania procedury sporządzania nowej kalkulacji. Następny przycisk służy do inicjowania procedury wyszukiwania informacji. Przycisk „Suma, wskaźniki” wyświetla menu procedury podsumowującej kalkulację. Następne dwa przyciski służą do modyfikacji kalkulacji to jest do wstawiania komponentów kalkulacji, które nie znajdują się w bazie danych komponentów oraz do usuwania zbędnych komponentów. Ostatni przycisk służy do usuwania kalkulacji z bazy danych kalkulacji.

- metryka kalkulacji - ta opcja umożliwia wprowadzenie metryki kalkulacji: nazwy, grupy kalkulacji, jednostki miary dla której zostały skalkulowane koszty, autor kalkulacji i data sporządzenia, o ww informacje pyta również każdorazowo procedura zachowywania kalkulacji,
- kopiowanie do programu Microsoft Word™ - ta procedura kopiuje kalkulację i przemieszcza do Worda™, następnie można wkleić kalkulację w wybranym przez Użytkownika miejscu
- drukowanie,
- analizy - opcja przemieszcza do arkusza analiz, gdzie można dokonać na przykład analizy typu „co by było gdyby”.

Pole wyboru komponentów służy do wprowadzania komponentów do kalkulacji. Komponenty wprowadza się za pomocą rozwijanych list zawierających listy nazw komponentów przechowywanych w danych listach (Ilustracja 1.4). Po wybraniu komponentu

wyświetlone zostanie pole służące do potwierdzenia wyboru (wyświetlone zostaną pozostałe informacje na temat komponentu przechowywane w bazie danych) oraz do wprowadzenia ilości komponentu wprowadzanej do konkretnej kalkulacji. Trzy ostatnio wybrane komponenty są wyświetlane w tabeli u dołu planszy. Na menu pola wyboru składają się przyciski przemieszczające do innych części programu.



Ilustracja 1.4 Pole wyboru komponentów

1.4 Baza danych kalkulacji

W tej bazie przechowywane są sporządzone za pomocą arkusza kalkulacyjnego i zachowane kalkulacje. Po przejściu do bazy danych widoczna jest tabela, w której zebrane są metryki i podsumowania przechowywanych w bazie kalkulacji. Szybkie wyszukiwanie jest ułatwione dzięki Autofiltrowi Excela™. Tutaj można szybko sprawdzić jakie są koszty produkcji danego wyrobu. Tabele kalkulacji, czyli listy komponentów wchodzących w skład poszczególnych kalkulacji można przeglądać w arkuszu sortowania, w celu przyspieszenia wyszukiwania konkretnej kalkulacji zastosowano Autofiltr Excela™. Do arkusza można się dostać za pomocą procedury uruchamianej przyciskiem „Arkusz sortowań” w menu procedury „wyszukiwanie informacji”.

1.5 Najważniejsze operacje realizowane w programie Arka 2.36

Podstawowe procedury realizowane w programie to przede wszystkim: pisanie nowej kalkulacji, zmiana komponentu kalkulacji, modyfikacja kalkulacji i wyszukiwanie informacji. Wszystkie te operacje są realizowane tylko za pomocą menu programu Arka. Umożliwia to z jednej strony przyspieszenie prac, dzięki temu że jest menu jest maksymalnie uproszczone, a z drugiej strony od Użytkownika wymagana jest tylko podstawowa wiedza na temat Microsoft Excel™. Po trzecie unika się popełniania błędów i pomyłek.

1.5.1 Nowa kalkulacja

Sporządzanie nowej kalkulacji rozpoczyna się od przejścia do bazy danych komponentów w celu jej uzupełnienia o brakujące komponenty. Następnie przechodzimy do arkusza kalkulacyjnego i czyścimy go. Program automatycznie przemieści nas do pola wyboru komponentów. Tutaj rozwijamy poszczególne listy komponentów, z których wybieramy te, z których składać się ma nasza kalkulacja. Każdorazowo wprowadzamy ilość. Ostatnie trzy komponenty są widoczne w tabeli u dołu pola wyboru, także można cofnąć ostatni wybór za pomocą przycisku cofnij.

Po wprowadzeniu wszystkich komponentów przechodzimy do arkusza kalkulacyjnego i sprawdzamy efekt naszej pracy. Następnie dokonujemy korekty przez usuwanie zbędnych komponentów, wstawianie dodatkowych komponentów z bazy danych komponentów za pomocą pola wyboru i wstawianie dodatkowych komponentów nie znajdujących się w bazie za pomocą polecenia „wstaw wiersz”. Gdy tabela kalkulacji jest już gotowa można podsumować kalkulację. Do tego celu służy procedura uruchamiana za pomocą przycisku „Suma, wskaźniki”. Wyświetla ona menu, do którego wpisujemy współczynniki korygujące. Ilość wskaźników korygujących wykorzystanych przez procedurę sumującą jest determinowana ustawieniami w opcjach menu głównego, a dokładniej w opcji „elementy podsumowania” (jest to opcja niedostępna w wersji demonstracyjnej). Wartość wskaźników może być wyrażona jako kwota, która zostanie dodana (+ „10” i + „-10”) do wartości poprzedzającej na przykład 10 zł zysku lub jako procent wartości poprzedzającej, który zostanie dodany, na przykład 10 % zysku.

Po podsumowaniu kalkulacji można ją wydrukować, poddać dodatkowym modyfikacjom w arkuszu edycji, skopiować do Microsoft Word™ itp. Przede wszystkim jednak sporządzoną kalkulację można zachować w bazie danych kalkulacji. Do tego celu służy przycisk „zachowaj kalkulację”. Po jego naciśnięciu pojawia się menu umożliwiające wprowadzenie metryki kalkulacji, w tym wybór grupy kalkulacji w ramach której kalkulacja będzie przechowywana (w wersji demonstracyjnej dostępna jest tylko jedna grupa).

1.5.2 Import kalkulacji z bazy danych kalkulacji. Modyfikacja kalkulacji

Kalkulacje można modyfikować na dwa sposoby: za pomocą modyfikacji w bazie danych komponentów (sposób opisany w punkcie: 1.5.3. Zmiana komponentu kalkulacji na stronie 5) oraz za pomocą arkusza kalkulacyjnego. W celu modyfikacji kalkulacji w arkuszu należy ją najpierw w nim umieścić. Jeżeli jest to kalkulacja przechowywana w bazie danych kalkulacji należy ją importować za pomocą procedury uruchamianej przyciskiem „Pokaż kalkulację” znajdującym się w menu arkusza kalkulacyjnego. Najpierw wyświetli się menu umożliwiający wybór kalkulacji oraz komunikat potwierdzający dokonany wybór. Jeżeli arkusz kalkulacyjny nie jest pusty pojawi się komunikat, dzięki któremu można zachować kalkulację. Następnie pojawi się menu umożliwiający wybór jednej z następujących opcji: „nie dodawaj” - opcja wstawia importowaną kalkulację do pustego arkusza, „dodaj tabelę” - opcja dodaje tabelę importowanej kalkulacji do tabeli kalkulacji znajdującej się już w arkuszu, dzięki temu możliwe jest sporządzanie tzw subkalkulacji, czyli fragmentów kalkulacji wykorzystywanych w różnych kalkulacjach, „dodaj tabelę z podsumowaniem” - opcja dodaje całą kalkulację to jest tabelę i podsumowanie do tabeli kalkulacji znajdującej się już w arkuszu. Następny komunikat umożliwia zastąpienie bieżących wskaźników korygujących podsumowanie przez wskaźniki zachowane z kalkulacją. Gdy kalkulacja znajduje się już w arkuszu kalkulacyjnym można wstawiać i usuwać wiersze za pomocą przycisków dostępnych w menu arkusza, a ponadto wstawiać i usuwać wiersze za pomocą pola wyboru.

1.5.3 Zmiana komponentu kalkulacji

Zmiana komponentu kalkulacji może dotyczyć: zmiany za pomocą arkusza kalkulacyjnego lub zmiany za pomocą bazy danych komponentów kalkulacji. Zmiany za pomocą arkusza kalkulacyjnego zostały opisane w punkcie 1.5.2. Import kalkulacji z bazy danych kalkulacji. Modyfikacja kalkulacji na stronie 5. Zmiana komponentu kalkulacji za pomocą bazy danych odbywa się w następujący sposób. Najpierw należy ustalić, czy modyfikowany komponent wchodzi w skład kalkulacji i dalej w skład jakich - do tego celu służy Arkusz sortowań (patrz punkt: 1.4. Baza danych kalkulacji na stronie 4). Jeżeli komponent wchodzi w skład kalkulacji, w której nie chcemy aby uległ on modyfikacji sprawa się komplikuje. Jest to problem do rozwiązania, ale niestety ogranicza nas wielkość tej skróconej bądź co bądź instrukcji. Tak więc zakładamy, że wszystko jest OK i komponent znajduje się w kalkulacjach, które możemy zmodyfikować. Przechodzimy więc do listy komponentów w bazie danych komponentów (szybko możemy go odnaleźć za pomocą procedury opisanej w punkcie: 1.5.4. Wyszukiwanie informacji na stronie 6) następnie zmieniamy komponent. Po zmianie ceny możemy przejść do bazy danych kalkulacji (przycisk „lista kalk.”) i sprawdzić jak zmiana wpłynęła na wielkość kosztów wyrobów.

1.5.4 Wyszukiwanie informacji

Wyszukiwanie informacji to procedura dostępna we wszystkich częściach programu. Uruchamia się ją za pomocą przycisku albo „wyszukaj informacje” albo „szukaj”. Następnie zostaje wyświetlone menu. Umożliwia ono wprowadzenie: nazwy komponentu, dostawcy, kalkulacji, wyniku i następnie wybór bazy danych w której będzie przeprowadzone wyszukiwanie. Oprócz tego menu umożliwia przemieszczenie do arkusza sortowań, w którym można samodzielnie wyszukiwać informacje zawarte w tabelach kalkulacji przechowywanych w bazie danych kalkulacji.

2Koster Kalkulacje 1.0

Prezentowana Państwu wersja demonstracyjna programu Koster Kalkulacje 1.0 umożliwia ogólne zapoznanie się z programem. Realizuje on podstawowe funkcje, takie jak: edycja komponentów - w ramach dwóch list komponentów, po 60 komponentów w każdej, sporządzanie kalkulacji i jej zachowywanie w bazie danych kalkulacji, w ramach której dostępna jest jedna grupa kalkulacji, maksymalnie składająca się z 250 kalkulacji liczących razem 16 000 komponentów. Oprócz tego dostępna jest procedura wyszukiwania informacji. Reszta dostępnych funkcji kończy się na ogół wyświetleniem menu.

Zasady pracy są bardzo podobne do tych z programu Arka 2.36, także w razie wątpliwości prosimy wspomagać się wskazówkami zamieszczonymi powyżej (w punkcie: 1. Arka 2.0 Program kalkulacji ceny jednostkowej).

3Koster II Kalkulacje 1.0

Koster II Kalkulacje, który przedstawiamy Państwu to przystosowany do potrzeb konkretnego Klienta program Koster Kalkulacje 1.0. W związku z tym nasza prezentacja obejmuje plansze programu, procedury zostały bowiem niezmiennione.

Zakończenie

W ten sposób zakończyliśmy krótkie praktyczne wprowadzenie do naszych programów. Liczymy na to, że na tym Państwo nie poprzestaną. Mamy nadzieję, że współpraca z naszą firmą pozwoli na osiągnięcie kolejnych sukcesów w 1999 roku, oraz w nadchodzącym nowym tysiącleciu.