

Zobacz także

[CDF](#)

Kanały informacyjne

Ten fragment pomocy poświęcony jest kanałom informacyjnym. W dużym skrócie, kanały informacyjne są udogodnieniem dla tych WebMasterów, którzy chcieli by zaoferować często zmieniane kolekcje informacji, ale w sposób umożliwiający automatyczne przesłanie ich do grona zainteresowanych osób (bez udziału tych ostatnich).

Możliwości programu Tiger95 (wersja 1.2) oparte są na specyfikacji dostępnej w sieci MSN (Microsoft NetWork) z dnia 21.03.1997 (specyfikacja ta była najnowszą w dniu 15.08.1997).

Pomoc ta została podzielona na kilka rozdziałów :

[Definicja kanału informacyjnego](#)

[Definicja elementu](#)

[Definicja kategorii](#)

[Definicja uaktualnienia](#)

[Przykład](#)

Zobacz także

<SCHEDULE>

Definicja uaktualnienia

<SCHEDULE>
</SCHEDULE>

Definicja ta określa kiedy dany kanał / element ma być uaktualniany. Uaktualnianie to polega na sprawdzeniu czy kanał / element dysponuje nowymi informacjami (od ostatniego uaktualnienia) i jeżeli takowe są to automatycznie, bez dodatkowych czynności, odczytywane..

Wewnątrz definicji mogą wystąpić parametry:

STARTDATE VALUE=*data*

określa datę, począwszy od której, ma następować uaktualnianie danych

ENDDATE VALUE=*data*

określa datę, do której, ma następować uaktualnianie danych. Po tej dacie dane nie będą uaktualniane

INTERVALTIME *typ=ilość*

określa okres, co jaki dane mają być uaktualniane. Definiowanie polega na przypisaniu *typu* danych: **DAY** (dni), **HOURL** (godziny), **MIN** (minuty), **SEC** (sekundy) i podanie ilości jednostek, które mają upłynąć pomiędzy kolejnymi uaktualnieniami

Przykład:

<**INTERVALTIME DAY=2**/>

oznacza, że dane mają być uaktualniane co 2 dni.

EARLIESTTIME *typ=wartość*

określa kiedy ma nastąpić uaktualnienie. Typ oznacza jednostkę i może przyjmować wartości: **DAY** (dni), **HOURL** (godziny), **MIN** (minuty), **SEC** (sekundy).

Przykład:

<**EARLIESTTIME HOURL=12**/>

oznacza, że uaktualnienie może nastąpić dopiero po godzinie 12

LATESTTIME *typ=wartość*

określa kiedy ma nastąpić uaktualnienie. Typ oznacza jednostkę i może przyjmować wartości: **DAY** (dni), **HOURL** (godziny), **MIN** (minuty), **SEC** (sekundy).

Przykład:

<LATESTTIME HOURL=20/>

oznacza, że uaktualnienie może nastąpić przed godziną 20 (nie później)

Przykład:

<SCHEDULE>

<ENDDATE VALUE=2000.11.05T08:15-0500/>

<INTERVALTIME DAY=1/>

<EARLIESTTIME HOURL=12/>

<LEATESTTIME HOURL=18/>

</SCHEDULE>



Definicja kanału informacyjnego

Definicja elementu

Definicja kategorii

Definicja uaktualnienia

Przykład

Zobacz także

<CATEGORYDEF>

Definicja kategorii

<CATEGORYDEF>
</CATEGORYDEF>

Definiuje kategorię dla kanału lub elementu. Kanały lub elementy mogą odwoływać się do kategorii używając adresu **URL**. Np. jeżeli kategoria ma nazwę *komputery* do odwołania następuje do niej przez *#komputery* (przy założeniu, że kategoria została zdefiniowana w edytowanym dokumencie, jeżeli nie to adres będzie wyglądał następująco *http://adres/nazwastrony.html#kategoria*). Definicje kategorii mogą być zagnieżdżane, czyli stawać się podkategoriami.

Wewnątrz definicji kategorii mogą wystąpić polecenia:

CATEGORYNAME VALUE=<i>nazwa</i>	określa nazwę definiowanej kategorii
DESCRIPTION VALUE=<i>opis</i>	krótki opis definiowanej kategorii.

Przykład:

```
<CATEGORYDEF>  
  <CATEGORYNAME VALUE=Nowości>  
  <DESCRIPTION VALUE=Nowości>  
  <CATEGORYDEF>  
    <CATEGORYNAME VALUE=Ze sportu>  
    <DESCRIPTION VALUE=Wiadomości sportowe>  
  </CATEGORYDEF>  
</CATEGORYDEF>
```

Zobacz także

<CHANNEL>

Definicja kanału informacyjnego

```
<CHANNEL [HREF=Url] [ISCLONABLE=przenoszenie]>
</CHANNEL>
```

Podana konstrukcja definiuje nowy kanał. Definicje te mogą być zagnieżdżane, czyli stawać się podkanałami.

Dopuszczalne parametry

HREF=Url

określa adres do następnej uaktualnionej wersji danego kanału

ISCLONABLE=przenoszenie

określa czy kanał może być kopiowany/przenoszony w obrębie hierarchii.
Dopuszczalne wartości: **YES, NO**

Wewnątrz definicji (tj. Między znacznikami <CHANNEL> i </CHANNEL>) mogą wystąpić również parametry:

LastMod VALUE=data

określa datę ostatniej modyfikacji. Data występuje w formacie **rrrr.mm.ddThh:mm**, gdzie :
rrrr - rok
mm - miesiąc
dd - dzień
hh - godzina
mm - minuta.

Title VALUE =tytuł

określa tytuł kanału / elementu

Abstract VALUE =opis

krótki opis zawartości kanału / elementu. Nie może przekroczyć **200** znaków.

Author VALUE =autor

identyfikuje autora kanału / elementu

Publisher VALUE =wydawca

identyfikuje wydawcę kanału / elementu

CopyRight VALUE =prawa autorskie

określa prawa autorskie w stosunku do kanału / elementu

PublicationDate VALUE =data

określa datę publikacji kanału / elementu. Format daty opisany jest przy parametrze **LastMod**.

Logo VALUE =url

określa adres **URL** do rysunku będącego logiem kanału / elementu

KeyWords VALUE =słowa kluczowe

określa słowa kluczowe opisujące dokument.

IntroURL VALUE =*url*

MinStorage VALUE =*rozmiar*

Item

Category VALUE =*kategoria*

Schedule

Należy rozdzielać je przecinkami określa adres URL do strony wprowadzającej w temat kanału.

określa rozmiar (w KB) jaki potrzeba na składowanie informacji kanału

określa profil jednego lub więcej artykułów. Zwykle odnosi się do strony WWW . (patrz definiowanie elementów)

określa kategorię do jakiej należy kanał, element. (patrz definiowanie kategorii)

określa parametry uaktualniające zbiór informacji oferowanych przez kanał. (patrz definicja uaktualnienia)

Przykład:

```
<CHANNEL ISCLONABLE=NO>  
  <LASTMOD VALUE=1994.11.05T08:15-0500/>  
  <TITLE VALUE=Wiadomości krajowe/>  
  <ABSTRACT VALUE=Aktualne wiadomości z kraju/>  
  <AUTHOR VALUE=Jan Kowalski/>
```

```
</CHANNEL>
```



Zobacz także

<ITEM>

Definicja elementu

<ITEM HREF=*url* [ISVISIBLE=*widzialny*] [PRIORITY=*priorytet*] [PRECACHE=*rodzaj*]>
</ITEM>

Definiuje element kanału, jednostkę informacji dla użytkownika, zwykle odnosi się do strony WWW.

Dopuszczalne parametry:

HREF=*url*

określa adres **URL** do strony zawierającej informację.

ISVISIBLE=*widzialny*

określa czy element ma być widzialny dla użytkownika. Dopuszczalne wartości: **YES**, **NO**

PRIORITY=*priorytet*

określa priorytet dane informacji w stosunku do pozostałych. Dopuszczalne wartości: **HI** (wysoki) , **NORMAL** (normalny), **LOW** (niski)

PRECACHE=*rodzaj*

Określa sposób przesyłania informacji do użytkownika . Dopuszczalne wartości:
n **YES** - informacja zostanie skopiowana na dysk lokalny użytkownika
n **NO** - informacja nie będzie kopiowana
n **DEFAULT** - w zależności od ustawienia przeglądarki.

Wewnątrz definicji (tj. Między znacznikami <ITEM> i </ITEM >) mogą wystąpić również parametry:

LastMod VALUE=*data*

określa datę ostatniej modyfikacji. Data występuje w formacie **rrrr.mm.ddThh:mm** ,
gdzie :
rrrr - rok
mm - miesiąc
dd - dzień
hh - godzina

Title VALUE = <i>tytuł</i>	mm - minuta. określa tytuł kanału / elementu
Abstract VALUE = <i>opis</i>	krótki opis zawartości kanału / elementu. Nie może przekroczyć 200 znaków.
Author VALUE = <i>autor</i>	identyfikuje autora kanału / elementu
Publisher VALUE = <i>wydawca</i>	identyfikuje wydawcę kanału / elementu
CopyRight VALUE = <i>prawa autorskie</i>	określa prawa autorskie w stosunku do kanału / elementu
PublicationDate VALUE = <i>data</i>	określa datę publikacji kanału / elementu. Format daty opisany jest przy parametrze LastMod.
Logo VALUE = <i>url</i>	określa adres URL do rysunku będącego logiem kanału / elementu
KeyWords VALUE = <i>słowa kluczowe</i>	określa słowa kluczowe opisujące dokument. Należy rozdzielać je przecinkami
Category VALUE = <i>kategoria</i>	określa kategorię do jakiej należy kanał, element. (<u>patrz definiowanie kategorii</u>)
Schedule	określa parametry uaktualniające zbiór informacji oferowanych przez kanał. (<u>patrz definicja uaktualnienia</u>)

Przykład:

```
<ITEM HREF=www.foosports.com/articles/article1.html ISVISIBLE=YES PRIORITY=HI
PRECACHE=YES>
  <LASTMOD VALUE=1994.11.05T08:15-0500/>
  <TITLE VALUE=tytuł artykułu/>
  <ABSTRACT VALUE= tutaj skrótowy opis zawartości artykułu/>
  <AUTHOR VALUE=Jan Kowalski/>
</ITEM>
```



Zobacz także

[CDF](#)

Przykład

```
<!DOCTYPE Channel SYSTEM "http://www.w3c.org/Channel.dtd">
<Channel HREF="http://www.foosports.com/foosports.cdf" IsClonable=YES >
  <IntroUrl VALUE="http://www.foosports.com/channel-setup.html" />
  <LastMod VALUE="1994.11.05T08:15-0500" />
  <Title VALUE="FooSports" />
  <Abstract VALUE="The latest in sports and atheletics from FooSports" />
  <Author VALUE="FooSports" />
  <Schedule>
    <EndDate VALUE="1994.11.05T08:15-0500" />
    <IntervalTime DAY=1 />
    <EarliestTime HOUR=12 />
    <LatestTime HOUR=18 />
  </Schedule>
  <Logo HREF="http://www.foosports.com/images/logo.gif" Type="REGULAR" />
  <Item HREF="http://www.foosports.com/articles/a1.html">
    <LastMod VALUE="1994.11.05T08:15-0500" />
    <Title VALUE="How to get the most out of your mountain bike" />
    <Abstract VALUE="20 tips on how to work your mountain-bike to the bone and come out on top." />
    <Author VALUE="FooSports" />
  </Item>
  <Channel IsClonable=NO >
    <LastMod VALUE="1994.11.05T08:15-0500" />
    <Title VALUE="FooSports News" />
    <Abstract VALUE="Up-to-date daily sports news from FooSports" />
    <Author VALUE="FooSports" />
```

```

<Logo HREF="http://www.foosports.com/images/newslogo.gif" Type="REGULAR" />
<Logo HREF="http://www.foosports.com/images/newslogowide.gif" Type="WIDE" />
<Item HREF="http://www.foosports.com/articles/news1.html" >
  <LastMod VALUE="1994.11.05T08:15-0500" />

  <Title VALUE="Michael Jordan does it again!" />

  <Abstract VALUE="Led by Michael Jordan in scoring, the Chicago Bulls make it to the playoffs
again!" />

  <Author VALUE="FooSports" />
</Item>

<Item HREF="http://www.foosports.com/articles/news2.html" />
  <LastMod VALUE="1994.11.05T08:15-0500" />

  <Title VALUE="Islanders winning streak ends"/>

  <Abstract VALUE="The New York islanders' 10-game winning streak ended with a disappointing loss
to the Rangers" />

  <Author VALUE="FooSports" />
</Item>

</Channel>

<Item HREF="http://www.foosports.com/animations/scrnsvr.html" />
  <Usage VALUE="ScreenSaver"></Usage>
</Item>

<Item HREF="http://www.foosports.com/ticker.html" />
  <Title VALUE="FooSports News Ticker" />

  <Abstract VALUE="The latest sports headlines from FooSports" />

  <Author VALUE="FooSports" />

  <LastMod VALUE="1994.11.05T08:15-0500" />

  <!-- This is an example of how Usage can be used for client enhancements -->

  <Usage VALUE="DesktopComponent">

    <Width VALUE=400 />

    <Height VALUE=80 />

  </Usage>

  <Schedule>
    <StartDate VALUE="1994.11.05T08:15-0500" />

    <EndDate VALUE="1994.11.05T08:15-0500" />

```

<IntervalTime DAY=1 />

<EarliestTime HOUR=12 />

<LatestTime HOUR=18 />

</Schedule>

</Item>

</Channel>





Tiger95 Edytor HTML dla Windows95
Jacek Szarapa
97-300 Piotrków Trybunalski

Spis treści

- n O programie
 - n Informacje ogólne
 - n Rejestracja

- n Menu programu
- n Listwa narzędziowa
- n Menadżer plików
- n Konfiguracja

- n Pomoc HTML
- n Kanały informacyjne
- n Makrodefinicje

Menu Programu



n Plik

- Nowy
- Otwórz
- Zachowaj
- Zachowaj jako
- Drukuj
- Ustawienia drukarki
- Zamknij
- Zamknij wszystkie
- O dokumencie

n Edycja

- Powtórz wstawienie
- Wstaw
- Kopiuj
- Wytnij
- Zaznacz wszystko
- Znajdź
- Znajdź następny
- Znajdź i zastąp
- Zamień na małe litery
- Zamień na duże litery

n Wstaw

- Odnośnik
- Rysunek
- Adres E-Mail
- Komentarz
- Linie
- Obiekt
- Bazę danych
- Date
- Godzinę
- Plik tekstowy

n Polecenia

Przygotuj do przesłania na serwer
Ustaw zmienne
Dokończ adres
Obramowanie

Skocz do etykiety
Sprawdź pisownię

n Narzędzia

- Podgląd dokumentu
- Kreator list
- Kreator ramek
- Kreator tabel
- Kreator kolumn / szpalt
- Kreator spisu treści
- Kreator spisu odnośników
- Szybka tabela
- Szybka lista
- Szybki start

n Widok

- Listwa narzędziowa
- Listwa statusu
- Menadżer plików
- Otwarte pliki
- Pełny ekran

n Opcje

- Konfiguracja
- Dostosuj
- Znaki narodowe
- * ISO-88592
- * Win-1250
- * ASCII
- * Zapisz symbolicznie
- Język dokumentu

n Okna

- Kaskada
- Sąsiadująco w poziomie
- Sąsiadująco w pionie
- Uporządkuj ikony
- Lista otwartych okien

n Pomoc



Odnośnik

Rysunek

Adres E-Mail

Komentarz

Linie

Obiekt

Bazę danych

Date

Godzinę

Plik tekstowy

Podgląd dokumentu

Przygotuj do przesłania na serwer

Kreator list

Kreator ramek

Kreator tabel

Kreator spisu treści

Kreator spisu odnośników

Szybki start

Ustaw zmienne

Język dokumentu

Sprawdź pisownię

Zobacz także

[MENU NARZĘDZIA / KREATOR RAMEK](#)

Kreator ramek

Umożliwi Ci szybkie stworzenie strony WWW podzielonej na ramki. Ramki umożliwiają zbudowanie strony, która właściwie jest zlepkiem kilku innych, razem tworzących całość.

Zobacz także

MENU NARZĘDZIA / KREATOR LIST

(Listy )

Kreator list

Opcja ta uruchamia moduł przeznaczony do szybkiego tworzenia list, wykazów. Okienko, które się otworzy jest podzielone na dwie zakładki **OGÓLNE** i **LISTA NUMEROWANA**.

n Zakładka **Ogólne**

n **Typ listy** - oznacza sposób (formę) w jaki będzie generowana lista:

- n **Lista numerowana**
- n **Lista nienumerowana**
- n **Katalog**
- n **Menu**

n Zakładka **Lista numerowana**

Jeżeli w zakładce Ogólne wybraliśmy jako typ list listę numerowaną, to tutaj można ustawić jej parametry. I są to

n **Rozpocznij numerowanie od**

- n **Typ numerowania**
- n **Małe litery**



n **Duże litery**

n **Małe cyfry rzymskie**

n **Duże cyfry rzymskie**

n **Cyfry arabskie**

Większą część okienka zajmuje sama lista.

Jej edycji dokonujemy w polu znajdującym się bezpośrednio nad nią. Wszystkie zmiany są na bieżąco wprowadzane do listy. Pozycję z listy można usunąć wciskając ikonkę . Ikonka  wstawia pusty wiersz.

Rozmiar listy można szybko zwiększyć wpisując odpowiednią wartość w pole **WIERSZY**.

Tak przygotowaną listę można zapisać na dysku i można do niej wrócić, kiedy znowu będzie potrzebna. Do zapisu służy przycisk **ZAPISZ**, do odczytu **OTWÓRZ**.

Pomoc HTML dla tego tematu:

n [Tworzenie list](#)



Zobacz także

MENU NARZĘDZIA / PRZYGOTUJ DO
PRZESŁANIA NA SERWER




Przygotuj do przesłania na serwer



Wybranie tej opcji powoduje przeanalizowanie edytowanego dokumentu i ustalenie, które pliki muszą zostać przesłane na serwer razem z dokumentem. W okienku które ukaże się po zakończeniu analizy dokumentu wyświetlona będzie lista plików, które muszą zostać przesłane. Jeżeli użytkownik uzna, że któreś z plików można pominąć, może usunąć je z list za pomocą przycisku **USUŃ**.

Następnym krokiem jest podanie katalogu w którym program ma zgromadzić te pliki, przygotowując je jednocześnie do przesłania. Po wskazaniu katalogu wybieramy przycisk **KONTYNUUJ**. Pliki zostaną skopiowane do wskazanego katalogu, z którego wystarczy je tylko przesłać na serwer za pomocą dowolnego programu **FTP**.

Opcja wybrana z menu powoduje przeanalizowanie tylko aktualnie edytowanego dokumentu. Aby wykonać to dla całego projektu należy w **Menadźerze plików** (panel po lewej stronie okna) wybrać zakładkę **Projekty**. Następnie wskazać interesujący nas projekt i wcisnąć przycisk **PRZYGOTUJ DO PRZESŁANIA**. Pozostałe operacje są analogiczne.



Zobacz także

MENU: NARZĘDZIA / PODGLĄD
DOKUMENTU




Podgląd dokumentu



Wybranie tej opcji powoduje załadowanie edytowanego dokumentu do domyślnej przeglądarki. Dokument musi być wcześniej zapisany !.

Klawisz skrót: SHIFT+CTRL+F12



Zobacz także

[MENU WSTAW / BAZĘ DANYCH](#)

Wstaw bazę danych

Opcja ta umożliwia wygenerowanie kodu **HTML** na podstawie pliku bazy danych . Dopuszczalne są następujące formaty baz danych **ACCESS**, **DBASE**, **FOXP**, **PARADOX** oraz arkusz kalkulacyjny **EXCEL**. Dodatkowo należy sprecyzować w której wersji programu bazy danych został stworzony plik.

Otworzy się okienko w którym należy wskazać ten plik. Jeżeli plik zawiera tabele , trzeba wskazać, którą chcemy wstawić do dokumentu. Wybrać pola które mają być brane pod uwagę podczas generowania kodu HTML i ustalić ich kolejność za pomocą ikon ze strzałkami.

Zobacz także

MENU WSTAW / LINIE

(Szybki start )



Wstaw linie



Wybranie tej opcji powoduje otwarcie okienka w którym można ustawić parametry jakie będzie posiadał wstawiony odnośnik. Są to :

Zakładka ogólne

- n Wyrównanie (**ALIGN**)
- n Długość (**WIDTH**)
- n Wysokość (**SIZE**)
- n Bez cienia (**NOSHADOW**)

Zakładka kolory

- n Kolory (**COLOR**)

Pomoc HTML - linia

Klawisz skrótu: **CTRL-H**



Zobacz także

MENU: WSTAW / KOMENTARZ

(Szybki start )

Wstaw komentarz

Wybranie tej opcji może mieć dwa różne działania (oba dotyczą sposobu utworzenia komentarza). Jeżeli w dokumencie fragment tekstu zostanie zaznaczony to po wybraniu tej opcji stanie się on komentarzem. Jeżeli żaden tekst nie był zaznaczony to otwarte zostanie okienko w którym można wpisać treść komentarza.

Pomoc HTML - Komentarze

Klawisz skrót: CTRL-C

Zobacz także

MENU: WSTAW / ADRES E-MAIL

(Szybki start 

)

Wstaw adres E-Mail

Wybranie tej opcji powoduje otwarcie okienka w którym można ustawić parametry jakie będzie posiadał wstawiony odnośnik. Są to :

n Adres (**HREF**) - adres użytkownika do którego będą wysyłane pisane listy

Pomoc HTML na temat wstawiania łączników.

Klawisz skrót: CTRL-E

Zobacz także

MENU : WSTAW / ODNOŚNIK

(Szybki start 

)

Wstaw odnośnik

Wybranie tej opcji powoduje otwarcie okienka w którym można ustawić parametry jakie będzie posiadał wstawiony odnośnik. Są to :

- n HREF (**HREF**) - adres URL dokumentu na który wskazuje odnośnik
- n Etykieta (**HREF**) - etykieta wewnątrz dokumentu na którą wskazuje odnośnik
- n Parametry (**TARGET**) - parametry odnośnika.

[Pomoc HTML na temat wstawiania łączników.](#)

Klawisz skrót: CTRL-L

Zobacz także

MENU: WSTAW / RYSUNEK
(Szybki start

Wstaw rysunek

Wybranie tej opcji powoduje otwarcie okienka w którym można ustawić parametry jakie będzie posiadał wstawiony rysunek. Są to :

- n Źródło (**SRC**)
- n Zastępczy tekst (**ALT**)
- n Użyj mapy (**MAP**)
- n **ISMAP**
- n Szerokość (**WIDTH**)
- n Wysokość (**HEIGHT**)
- n Odległość tekstu od rysunku w pionie (**VSPACE**)
- n Odległość tekstu od rysunku w poziomie (**HSPACE**)
- n Wyrównanie (**ALIGN**)
- n Ramka (**BORDER**)

[Pomoc HTML na temat wstawiania rysunków.](#)

Klawisz skrótu: CTRL-I



Rejestracja programu

Tiger95 wersja 1.x dla Windows95

Formularz rejestracyjny

Aby zarejestrować program Tiger95, proszę o przesłanie niżej wyliczonej kwoty na adres :

Jacek Szarapa
97-300 Piotrków Trybunalski.
Ul. K. Szymanowskiego 9
z dopiskiem *Zamówienie programu Tiger95*

lub przesłanie / przelanie tej kwoty na konto:

PPUH ELHA
PBG S.A. oddział Piotrków Tryb.
10801255-105268-27033-800000-111
z dopiskiem *Zamówienie programu Tiger95*

Natychmiast po otrzymaniu przekazu i formularza, numer rejestracyjny zostanie przesłany E-Mailem (o ile zamawiający zaznaczy to w formularzu). Pisemne potwierdzenie rejestracji zostanie wysłane pocztą zwykłą (zawiera ono także numer rejestracyjny). Cena programu jaka została podana (25 PLN) dotyczy wersji 1.x, informacje o kolejnych wersjach programu (w tym - cenie) zostaną umieszczone na stronie **[HTTP://www.rubikon.net.pl/tiger/](http://www.rubikon.net.pl/tiger/)**

Numer rejestracyjny, który zostanie przesłany może zostać wykorzystany do programu Tiger95 wszystkich wersji rozpoczynających się na 1.X np.:1.0.1, 1.1,1.5...itd. Oznacza to, że jeżeli rejestrując program w wersji 1.1 , nie trzeba później rejestrować programu w np. w wersji 1.6. Można użyć tego samego kodu .

Zarejestrowani użytkownicy otrzymują prawo do zakupu kolejnych wersji programu po atrakcyjniejszych cenach.

----- Ten fragment należy wypełnić i wysłać -----

Formularz

Nazwisko i imię

Adres

Miasto

Kod pocztowy

Telefon

[_____]

Adres E-Mail

Proszę o przesłanie numeru rejestracyjnego pod adres E-Mail

Komentarz

[_____]

Tak, chcę otrzymywać informacje o pojawieniu się Upgradeów i nowych wersji programu (dotyczy osób, które podały swój adres E-Mail)

Tiger95 wersja 1.x Ilość _____ 25 PLN (250.000zł) każda.

UWAGA: Rejestrując 10 kopii programu numer rejestracyjny do jedenastej otrzymasz gratis!.

Suma _____ PLN

----- Ten fragment należy wypełnić i wysłać -----





Tiger95 Edytor HTML dla Windows95
Jacek Szarapa
97-300 Piotrków Trybunalski

Współpraca

(grafika)

Paweł Gajak
97-300 Piotrków Trybunalski
ul. Myśliwska 8
Tel (044) 47-25-14
e-mail aris@free.polbox.pl
[HTTP://free.polbox.pl/a/aris](http://free.polbox.pl/a/aris)

Tiger95 jest programem, który umożliwi Ci szybkie utworzenie własnej witryny WWW. Posiada funkcje, których (w chwili pisania tego tekstu) nie posiada żaden z polskojęzycznych edytorów HTML. Np.:

- umożliwiał sprawdzenie pisowni w tworzonym dokumencie.
- Zapisywać i odczytywać z dysku tabele i listy utworzone przez użytkownika
- Generować spisy treści na podstawie zawartości dokumentu
 - w postaci listy
 - w postaci osobnej strony opartej na ramkach
- i inne.

Program Tiger95 jest programem typu SHAREWARE . Oznacza to, że użytkownik może zapoznać się z programem, nim zdecyduje się na zakup wersji zarejestrowanej. Program ten nie posiada żadnych ograniczeń co do jego możliwości w wersji nie zarejestrowanej (można korzystać z pełnego zasobu funkcji wbudowanych w program) , natomiast ograniczenie zostało nałożone na liczbę uruchomień programu. Wersję SHAREWARE można uruchomić 35 razy, później wymagane jest zarejestrowanie programu.

Edytor Tiger95 jest dopiero w fazie tworzenia , zatem zwracam się z prośbą do użytkowników tego programu o informowanie mnie o wszystkich zauważonych błędach . Jeżeli ktoś z Państwa uzna, że w programie należało by coś zmienić, lub ma propozycję co powinno być do programu dodane proszę o kontakt.

Mój adres :

Jacek Szarapa

97-300 Piotrków Tryb.

ul. K. Szymanowskiego 9

Tel. (044) 47-07-68

E-Mail: tiger@rubikon.net.pl

HTTP: www.rubikon.net.pl/tiger/



[Zobacz także](#)

Menu: Plik / Zachowaj

Zachowaj dokument

Opcja **Zachowaj** z menu **Plik** powoduje zapisanie edytowanego dokumentu na dysku. Jeżeli plik nie był jeszcze zapisywany i nie posiada nazwy, program poprosi o wskazanie miejsca docelowego dla pliku i podanie dla niego nazwy.

Klawisz skrót: F2

[Zobacz także](#)

Menu: Plik / Zachowaj jako

Zachowaj dokument jako

Opcja **Zachowaj jako** z menu **Plik** umożliwia zapisanie edytowanego dokumentu pod zmienioną nazwą (np. jeżeli chcemy mieć kopię tego samego dokumentu w dwóch różnych plikach) . Po wybraniu opcji , program poprosi o wskazanie miejsca docelowego dla pliku i podanie dla niego nazwy .

Jeżeli podane zostanie nazwa bez rozszerzenie program przyjmie, że rozszerzeniem jest .HTML.

[Zobacz także](#)

Menu: Plik / Otwórz

Otwórz dokument

Opcja **Otwórz** z menu **Plik** umożliwia otworezenie pliku do edycji. Po wybraniu opcji , program poprosi o wskazanie pliku do otworzenia .

Klawisz skr6tu: F3

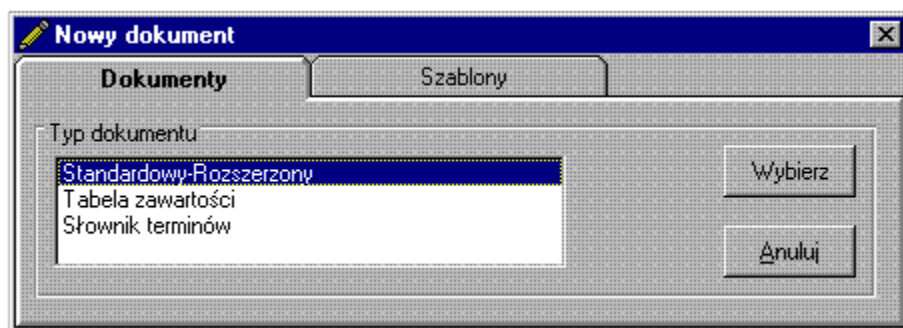
[Zobacz także](#)

[Menu: Plik / Nowy](#)

Nowy dokument

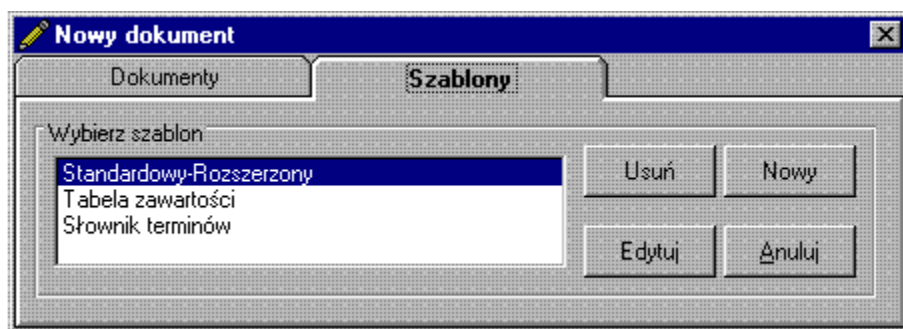
Opcja **Nowy** z menu **Plik** umożliwia utworzenie nowego dokumentu . Po wybraniu opcji otworzy się okienko w którym należy sprecyzować jakiego typu będzie nowo otwarty dokument

Zakładka Dokumenty



Główną część okna zajmuje lista z dostępnymi szablonami dokumentów. Z listy tej należy wybrać ten szablon, który nas interesuje i wcisnąć przycisk **Wybierz**. Jeżeli chcemy zrezygnować z otwierania nowego dokumentu wciskamy przycisk **Anuluj**.

Zakładka Szablony



I ponownie główną część okna zajmuje lista dostępnych szablonów, różnica polega na tym, że tutaj można dokonać ich edycji. Wybierając przycisk **Usuń** podświetlony szablon zostanie usunięty z listy . Przycisk **Nowy** powoduje utworzenie nowego szablonu (jego zawartość będzie ustalona przez użytkownika). Wciskając przycisk **Edytuj** otwieramy szablon do edycji (użytkownik może wtedy wprowadzić zmiany do już istniejącego szablonu). I tak jak poprzednio przycisk **Anuluj** oznacza rezygnację.



[Zobacz także](#)

Menu: Plik / Zamknij

Zamknij okno

Opcja **Zamknij** z menu **Plik** umożliwia zamknięcie aktualnie edytowanego dokumentu. Jeżeli zamykany dokument został zmieniony od czasu ostatniego jego zapisu, zostanie zapisany jeśli użytkownik wyrazi na to zgodę.

[Zobacz także](#)

Menu: Plik / Zamknij wszystkie

Zamknij wszystkie okna

Opcja **Zamknij** z menu **Plik** umożliwia zamknięcie wszystkich otwartych dokumentów. Jeżeli jakikolwiek dokument został zmieniony od czasu ostatniego jego zapisu, zostanie zapisany jeśli użytkownik wyrazi na to zgodę.

[Zobacz także](#)

Menu: [Plik / Drukuj](#)

Drukuj dokument

Wybranie opcji **Drukuj** z menu **Plik** powoduje wydrukowanie aktualnego dokumentu na domyślnie ustawionej drukarce. Przed drukowaniem program prosi o potwierdzenie tej operacji.

[Zobacz także](#)

Menu: Plik / Ustawienia drukarki

Ustawienia drukarki

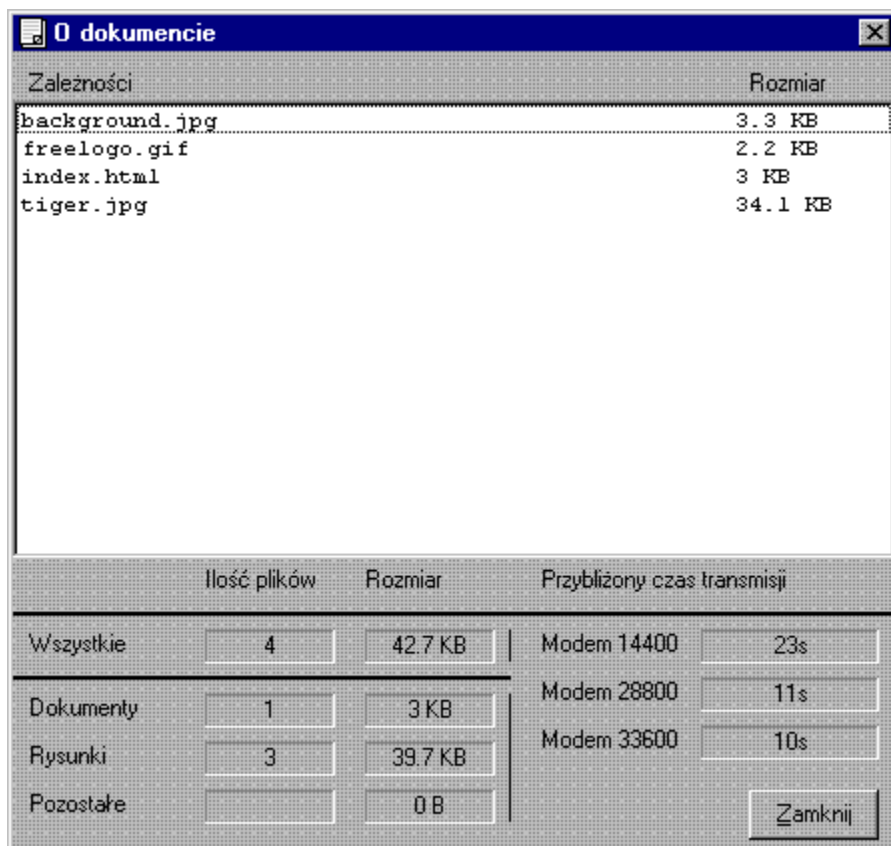
Jeżeli użytkownik zechce zmienić ustawienia drukarki może tego dokonać wybierając opcję **Ustawienia drukarki** z menu **Plik**.

[Zobacz także](#)

Menu: Plik / O dokumencie

O dokumencie / projekcie

Opcja **O dokumencie** z menu **Plik** umożliwia wyświetlenie informacji o aktualnie edytowanym dokumencie. Po wybraniu tej opcji ukaże się okienko o następującym wyglądzie :



Z okienka można odczytać następujące informacje :

- n Z jakimi plikami dany dokument jest połączony oraz ich rozmiary.
- n Jakie pliki graficzne zawiera i ich rozmiary
- n Łączną ilość i rozmiar plików
- n Ilość i rozmiar skojarzonych dokumentów
- n Ilość i rozmiar umieszczonych w dokumencie grafik
- n Ilość i rozmiar plików pozostałych
- n Czas (przybliżony) transmisji plików przy wykorzystaniu modemów (14400bps, 28800bps, 33600bps, czas transmisji dla modemu 57600bps będzie taki sam jak dla modemu 33600bps)

Okienko to zawiera informacje tylko o pojedynczym dokumencie aby wyświetlić informacja o całym projekcie należy skorzystać z *menadżera plików* (panel po lewej stronie okna). Wybieramy zakładkę **Projekty** , zaznaczamy interesujący nas projekt i wciskamy przycisk **O projekcie** .



Menu programu

Menu Plik / Nowy

Menu Plik / Otwórz

Menu Plik / Zachowaj

Menu Plik / Zachowaj jako

Menu Plik / Zamknij

Menu Plik / Zamknij wszystkie

Menu Plik / Drukuj

Menu Plik / Ustawienia Drukarki

Menu Plik / O dokumencie

[Zobacz także](#)

Menu: Edycja / Powtórz wstawienie

Powtórz wstawienie

Opcja **Powtórz wstawienie** z menu **Edycja** umożliwia ponowne wstawienie znacznika , tego który był wstawiony ostatnio (łącznie z jego parametrami)

Klawisz skrótu: CTRL-R

[Zobacz także](#)

Menu: Edycja / Wstaw, Kopiuj, Wytnij ,
Zaznacz wszystko, Zamień na małe litery,
Zamień na duże litery

**Wstaw, Kopiuj, Wytnij,
Zaznacz wszystko,
Zamień na małe litery, Zamień na duże litery**

Wszystkie opisane tu opcje pochodzą z menu **Edycja**

Opcja :

- | | |
|------------------------------|--|
| Wstaw (SHIFT-Ins) | Wstawia tekst ze schowka do aktualnie edytowanego tekstu , zaczynając od miejsca w którym znajduje się kursor. |
| Kopiuj (CTRL-Ins) | Kopiuje zaznaczony tekst z dokumentu do schowka |
| Wytnij (DEL) | Wycina zaznaczony tekst z dokumentu |
| Zaznacz wszystko | Zaznacza cały dokument |
| Zamień na małe litery | Zamienia wszystkie litery, w zaznaczonym fragmencie, na małe |
| Zamień na duże litery | Zamienia wszystkie litery, w zaznaczonym fragmencie, na duże |

W nawiasach podano klawisze skrótów

[Zobacz także](#)

Menu: Edycja / Znajdź, Znajdź następny,
Znajdź i zastąp

Znajdź, Znajdź następny, Znajdź i zastąp

Wszystkie opisane tu opcje pochodzą z menu **Edycja**

Opcja :

- | | |
|-----------------------------|---|
| Znajdź (CTRL-F) | Wyszukuje ciągi znaków w dokumencie . Do wyszukiwania można dodać parametry :
<i>Tylko całe wyrazy , Zgodnie z wielkością liter.</i> |
| Znajdź następny (F7) | Kontynuuje wyszukiwanie zgodnie z zadanymi parametrami. |
| Znajdź i zastąp | Działa podobnie do opcji Znajdź , ale umożliwia ponadto zastąpienie znalezionego ciągu znaków nowym. |

W nawiasach podano klawisze skrótów

Menu programu

Menu Edycja / Powtórz wstawienie

Menu Edycja / Wstaw

Menu Edycja / Kopiuj

Menu Edycja / Wytnij

Menu Edycja / Zaznacz wszystko

Menu Edycja / Znajdź

Menu Edycja / Znajdź następny

Menu Edycja / Znajdź i zastąp

Menu Edycja / Zamień na małe litery

Menu Edycja / Zamień na duże litery

Menu: Widok / Listwa narzędziowa,
Listwa statusu, Menadżer plików,
Otwarte pliki, Pełny ekran

Widok

Wszystkie opisane tu opcje pochodzą z menu **Widok**

Opcja :

Listwa narzędziowa	Włącza i wyłącza listwę narzędziową (Górny panel)
Listwa statusu	Włącza i wyłącza listwę statusu (Dolny panel)
Menadżer plików	Włącza i wyłącza menadżer plików (Lewy panel)
Otwarte pliki	Włącza i wyłącza listę otwartych plików (Środkowy panel)
Pełny ekran	Włącza i wyłącza wszystkie elementy (Panele)

Zmiana ustawień tych opcji wpływa na wygląd ekranu , do zamknięcia aplikacji. Aby trwale zmienić ustawienia wyglądu ekranu należy skorzystać z konfiguracji programu

[Zobacz także](#)

[Menu Opcje / Konfiguracja](#)

Konfiguracja

Konfiguracja programu Tiger95 składa się z kilku zakładek :

n Widok

Znajdują się tu opcje dotyczące wyglądu ekranu programu Tiger95

Lista otwartych plików widoczna	Włącza i wyłącza listę otwartych plików (Środkowy panel)
Listwa statusu widoczna	Włącza i wyłącza listwę statusu (Dolny panel)
Listwa poleceń (narzędziowa) widoczna	Włącza i wyłącza listwę narzędziową (Górny panel)
Menadżer plików widoczny	Włącza i wyłącza menadżer plików (Lewy panel)

n Edytor

Znajdują się tu opcje dotyczące okien edycji programu Tiger95

Czcionki , Edytowany tekst	Określa wygląd i kolor czcionki użytej w edytorze
Uaktywnij autozapis	Włącza i wyłącza automatyczne zapisywanie edytowanego tekstu.
Autozapis po [x] min.	Ustala po jakim czasie od ostatniego zapisu ma nastąpić automatyczne zapisanie edytowanego tekstu. Podanie wartości 0 oznacza wyłączenie autozapisu.

n Dokument

Znajdują się tu opcje (aktualnie jedna) dotyczące edytowanych dokumentów .

Domyślny format zapisu - ustala w jakim formacie (w jakiej stronie kodowej) ma zostać zapisany dokument (jeżeli użytkownik nie ustawi formatu inaczej) . Jeżeli format w jakim ma zostać zapisany dokument nie istnieje w liście, można go utworzyć wciskając przycisk Utwórz nowy

n Sprawdzenie pisowni

Znajdują się tu opcje (również jedna) dotyczące sprawdzania pisowni w edytowanych dokumentach .

Ignoruj

Wyrazy zawierające cyfry

Wyrazy pisane dużymi literami



[Zobacz także](#)

Menu Opcje / Konfiguracja > Dokument >
Format zapisu > Utwórz nowy

Tworzenie nowego zestawu znaków narodowych

Aby utworzyć nowy zestaw znaków narodowych należy z menu **Opcje** wybrać **Konfigurację**, dalej zakładkę **Dokument** i w ramce **Format zapisu** wcisnąć przycisk **Utwórz nowy**.

W otwartym okienku należy wpisać nazwę dla nowego zestawu znaków, opcjonalnie opis i przypisać wyświetlonym znakom ich nowe kody. Następnie pozostało tylko wybrać przycisk **Zapisz** i gotowe !

[Zobacz także](#)

[Menu Opcje / Znaki narodowe](#)

Zmiana strony kodowej znaków narodowych

Wyboru dokonujemy zaznaczając odpowiednią pozycję w Menu Opcje / Znaki narodowe. Standardowo można wybrać zestawy:

- n ISO_8859-2
- n Windows-1250
- n ASCII (bez polskich znaków)
- n Inne.. (z edytowalnej listy zestawów)
- n Zapisz symbolicznie (polskie znaki będą zapisane w postaci kodów np.:¦ itp.)

Menu programu

Menu Opcje / Konfiguracja

Menu Opcje / Znaki narodowe

Tworzenie nowego zestawu znaków

Menu Okna / Kaskada, Sąsiadująco w poziomie,
Sąsiadująco w pionie, Uporządkuj ikony

Układ okien / Okna

Program Tiger95 jest skonstruowany w taki sposób aby zapewnić jak najszerszemu gronu użytkowników komfort pracy. W tej chwili edytory HTML wykorzystują dwa sposoby operowania na plikach i oknach. Pierwszy z nich (nowszy) polega na tym, że w obrębie edytora dostępny jest panel, który umożliwia szybkie stawianie plików i operowanie na oknach. Drugi (starszy) opiera się na opcjach zgromadzonych w menu . Dlatego też program Tiger95 umożliwia kontrolę plików i okien również z menu.

Listy otwartych dokumentów są dostępne zarówno z menu **Okna**, jak i z paska umieszczonego nad edytorem oraz z panelu obsługi plików (zakładka **Otwarte**)

Nie jest również narzucone jak i gdzie okno edycji jest umieszczone. Jednocześnie widocznych może być kilka okien umieszczony np. Jedno obok drugiego. Aby uprościć rozmieszczanie okien na ekranie w menu **Okna** znajdują się następujące polecenia :

- n Kaskada** - widoczne wszystkie nagłówki okien
- n Sąsiadująco w poziomie**
- n Sąsiadująco w pionie**
- n Uporządkuj ikony** (każde okno może być zminimalizowane do ikony)

Tu należy stawić adres URL zbioru, na który chcemy wskazać. Jeżeli zbiór znajduje się w tym samym katalogu i na tym samym serwerze co plik wywołujący go, wystarczy podać tylko nazwę tego zbioru. Jeżeli dany adres był już raz wpisywany można wybrać go z listy. Trzeba wcisnąć ikonę ze strzałką w dół. Rozwinie się lista z której można wybrać interesujący nas adres

Przycisk ten umożliwia wybranie pliku na dysku lokalnym komputera. Nazwa wybranego pliku zostaje wstawiona do pola znajdującego się z lewej strony przycisku.

W tym pole należy podać okno docelowe dla wykonywanej operacji.
Następujące nazwy okna są zastrzeżone :

n **_blank** - ładowanie do nowego, pustego okna

n **_parent** - ładowanie do okna poprzedniego (jeżeli istnieje)

n **_self** - ładowanie do bieżącego okna lub ramki

n **_top** - ładowanie do bieżącego okna

W tym polu należy podać nazwę etykiety do której ma nastąpić skok.

Tutaj można wpisać tekst, który pojawi się w przeglądarce w przypadku, gdy obiekt którego on dotyczy nie będzie mógł zostać wyświetlony.

Tutaj należy wpisać szerokość jaką ma mieć obiekt. Można podać również wartość w procentach szerokości oryginalnej obiektu.

Tutaj należy wpisać wysokość jaką ma mieć obiekt. Można podać również wartość w procentach wysokości oryginalnej obiektu.

W tym polu można wpisać odległość pionową (w pixelach) obiektu od oblewającego go tekstu

W tym polu można wpisać odległość poziomą (w pixelach) obiektu od oblewającego go tekstu

Określa położenie obiektu względem sąsiadującego tekstu i może przyjmować wartości:

Ń **Left** - umieszcza obiekt w lewej części akapitu, a tekst oblewa go z prawej strony

Ń **Right** - umieszcza obiekt w prawej części akapitu, a tekst oblewa go z lewej strony

Ń **Top** - umieszcza obiekt w aktualnym miejscu tak, że górna jego krawędź jest na poziomie górnej krawędzi linii

Ń **Bottom** - umieszcza obiekt w aktualnym miejscu tak, że dolna krawędź jest na poziomie podstawy linii

Ń **AbsBottom** - pozycjonuje obiekt względem dolnej krawędzi linii

Ń **Middle** - umieszcza obiekt tak, że obiekt znajduje się pośrodku w stosunku do bieżącej linii

Ń **AbsMiddle** - umieszcza obiekt pośrodku w stosunku do bieżącej linii

Ń **Center** - umieszcza obiekt tak, że znajduje się on pośrodku w stosunku do bieżącej linii.

Ń **AbsCenter** - umieszcza obiekt pośrodku w stosunku do bieżącej linii

Ń **BaseLine** - umieszcza obiekt w aktualnym miejscu tak, że dolna krawędź jest na poziomie podstawy linii

Ń **TextTop**

Określa nazwę mapy opisujące odnośniki na rysunku. Można podać w postaci *#nazwa* jeżeli znajduje się ona w dokumencie z którego jest wywoływany rysunek lub podać pełny adres URL jeżeli mapa jest zawarta w osobnym pliku.

Określa grubość ramki (w pixelach) otaczającej opisywany obiekt

Określa czy wstawiany rysunek jest pokryty mapą odnośników.

Tu należy stawić adres E-Mail, na który chcemy wskazać. Jeżeli dany adres był już raz wpisywany można wybrać go z listy. Trzeba wcisnąć ikonę ze strzałką w dół. Rozwinie się lista z której można wybrać interesujący nas adres

Tu można wpisać treść komentarza.

Określa sposób położenia obiektu względem oblewającego go tekstu (ewentualnie względem marginesów ekranu)

Określa rozmiar obiektu (jego wysokość)

Określa czy obiekt ma posiadać cień.

Określa kolor

Pozostawia kolor bez zmian

Kolor zostaje wybrany przez użytkownika na podstawie jego składowych RGB

Tutaj wpisz nazwę pliku

Wskazany przez Ciebie plik zawiera tabele, zaznacz tą, którą chcesz wstawić do dokumentu.

Lista pól które zawarte są w bazie danych (tabeli) , ale nie będą brane pod uwagę podczas wstawiania danych do dokumentu

Lista pól które zawarte są w bazie danych (tabeli) i będą brane pod uwagę podczas wstawiania danych do dokumentu

Określa metodę wstawiania bazy danych do dokumentu.

Lista zawiera spis wszystkich plików, które należy przesłać na serwer wraz z dokumentem (projektem)

Usuwa zaznaczony element listy.

Wyświetla listę katalogów

Katalog do którego zostaną skopiowane wszystkie potrzebne pliki.

Zatwierdza ustawione parametry i wstawia zdefiniowany obiekt do dokumentu.

Anuluje wprowadzone zmiany i nie wprowadza żadnych zmian w dokumencie.

[Zobacz także](#)

[Makro - Strona główna](#)

Makrodefinicje Wersja 1.0

Makrodefinicje (wersja 1.0 stanowi raczej ich załączek) zostały umieszczone w programie Tiger95 aby jak najbardziej ułatwić użytkownikowi pracę z językiem HTML i edytorem Tiger95.

Struktura makrodefinicje została utworzona na bazie języka HTML i wygląda następująco :

```
{POLECENIE PARAMETR= PARAMETR= [...] KLAUZULA [...] } {/POLECENIE}
```

lub

```
{POLECENIE PARAMETR= PARAMETR= [...] KLAUZULA [...]}
```

Należy pamiętać, że wszystkie parametry należy ująć w znak cudzysłowu! .

Plik makrodefinicji jest plikiem tekstowym w którym poza poleceniami języka HTML mogą wystąpić również polecenia makrodefinicji. W szczególnym przypadku może to być zwykły plik HTML (bez poleceń makrodefinicji); uruchomienie tak przygotowanego pliku makrodefinicji spowoduje wstawienie jego zawartości do edytowanego dokumentu.

[Zmienne](#)

[Pętle](#)

[Warunki](#)

[Polecenia sterujące wyprowadzaniem](#)

[danych](#)

[Obsługa aplikacji zewnętrznych](#)

Zmienne

Pętle

Warunki

Polecenia sterujące wyprowadzaniem

danych

Obsługa aplikacji zewnętrznych

Zobacz także

[Makro](#)

Obsługa aplikacji zewnętrznych

Do obsługi aplikacji zewnętrznych przewidziano polecenia:

{STARTAPP}

Zobacz także

Makro - {STARTAPP}, {STARTAPPLICATION}

{STARTAPP}, {STARTAPPLICATION}

{STARTAPP NAME=*ścieżka dostępu+nazwa* [PARAM=*parametry*] [SYLE=*styl wywołania*]
[SENDKEYS=*klawisze*]}

Polecenie powoduje uruchomienie aplikacji o podanej nazwie.

Dopuszczalne parametry:

NAME=*ścieżka
dostępu+nazwa*

określa nazwę uruchamianej aplikacji

PARAM=*parametry*

określa parametry uruchomienia

SYLE=*styl wywołania*

określa sposób wywołania aplikacji. Dopuszczalne wartości parametru:

n 0 -Aplikacja ukryta

n 1 - Aplikacja uruchomiona w oryginalnych rozmiarach

n 2 - Aplikacja zminimalizowana ,
zaznaczona

n 3 - Aplikacja zmaksymalizowana ,
zaznaczona

n 4 - Aplikacja uruchomiona w oryginalnych rozmiarach , niezaznaczona

n 6 - Aplikacja zminimalizowana ,
niezaznaczona

SENDKEYS=*klawisze*

symuluje naciskanie podanych klawiszy w otwartej aplikacji.

Klawisze specjalne:

BACKSPACE={BACKSPACE}, {BS}, {BKSP}

BREAK={BREAK}

CAPS LOCK={CAPSLOCK}

DEL={DELETE}, {DEL}

DOWN ARROW={DOWN}

END={END}

ENTER={ENTER}, ~

ESC={ESC}

HELP={HELP}

HOME={HOME}

INS={INSERT}

LEFT ARROW={LEFT}

NUM LOCK={NUMLOCK}
PAGE DOWN={PGDN}
PAGE UP={PGUP}
PRINT SCREEN={PRTSC}
RIGHT ARROW={RIGHT}
SCROLL LOCK={SCROLLLOCK}
TAB={TAB}
UP ARROW={UP}
F1={F1}
F2={F2}
F3={F3}
F4={F4}
F5={F5}
F6={F6}
F7={F7}
F8={F8}
F9={F9}
F10={F10}
F11={F11}
F12={F12}
F13={F13}
F14={F14}
F15={F15}
F16={F16}



Zobacz także

[Makro - Zmienne](#)

Zmienne

Zmiennymi (w rozumieniu makrodefinicji programu Tiger95) są to słowa , którym przypisano wartość. Makrodefinicje w wersji 1.0 potrafią obsłużyć jednocześnie do 40 zmiennych użytkownika oraz dodatkowo zmienne dotyczące pętli.

n Zmienne użytkownika

Są to zmienne w których wartość może bezpośrednio ingerować użytkownik.

```
{VAR} {/VAR}  
{DISPOSE}  
{DISPOSEALL}
```

n Zmienne dotyczące pętli

```
{FOR} {NEXT}
```

n Używanie zmiennych

Trzeba zauważyć różnicę , że przypisując zmiennej wartość jej nazwa nie zawiera symbolu zmiennej Np.:

```
{VAR NAME=zmienna}  
14  
{/VAR}
```

Symbol zmiennej należy zastosować, podczas odczytywania wartości ze zmiennej. Np.:

```
{PRINT TEXT=%%zmienna}
```

Proszę zwrócić uwagę na znaki %% umieszczone przed nazwą zmiennej !.

Zobacz także

Makro - {VAR}

{VAR}, {VARIABLE}

```
{VAR NAME=zmienna [NUMERIC]}  
{/VAR}
```

Podana konstrukcja definiuje zmienną. Wartość zmiennej stanowi tekst zawarty między {VAR} i {/VAR}. Polecenie {VAR} jest równoznaczne z poleceniem {VARIABLE}

Dopuszczalne parametry:

NAME = <i>zmienna</i>	Określa nazwę zmiennych do której następuje przypisanie wartości.
NUMERIC	Kluczula określa czy zmienna jest zmienną numeryczną. Dopuszczalny jest skrót NUM , zamiast pełnego NUMERIC .

Przykład 1:

```
{VAR NAME=zmiennatekstowa}  
to jest test numer 1  
{/VAR}
```

Zmiennej *zmiennatekstowa* została przypisana wartość to jest test numer 1

Przykład 2:

```
{VAR NAME=zmiennanumeryczna NUM}  
2,67  
{/VAR}
```

Zmiennej *zmiennanumeryczna* została przypisana wartość 2,67

Zobacz także

Makro - {DISPOSE}

{DISPOSE}

{DISPOSE NAME=*zmienna*}

Usuwa zmienną z pamięci.

Przykład:

{DISPOSE NAME=*test*}

Usuwa zmienną *test* z pamięci.

Zobacz także

Makro - {DISPOSEALL}

{DISPOSEALL}

{DISPOSEALL}

Usuwa wszystkie zmienne (użytkownika) z pamięci.

Zobacz także

Makro - {FOR}..{NEXT}

{FOR}..{NEXT}

```
{FOR NAME=zmienna FROM=x TO=y}  
{NEXT}
```

Konstrukcja ta definiuje obszar, który ma być wykonywany skończoną ilość razy tj. Od X do Y z krokiem co 1. X, Y mogą być zmiennymi numerycznymi. X musi być mniejsze do Y. Zmienne tworzone przez pętle mogą być odczytywane tak samo jak zmienne użytkownika. Nie można jednak zmienić ich wartości. Próba dokonania tego spowoduje komunikat o błędzie. Zmienne te nie są wpisywane do obszaru zmiennych użytkownika i nie zmniejszają jego pojemności.

Przykład1:

```
{FOR NAME=petla1 FROM=11 TO=16}  
Pętla numer {PRINT TEXT=%%petla1}  
{NEXT}
```

Pętla numer 11
Pętla numer 12
Pętla numer 13
Pętla numer 14
Pętla numer 15
Pętla numer 16

Przykład2:

```
{VAR NAME=z1 NUM}  
100  
{/VAR}  
{VAR NAME=z2 NUM}  
102  
{/VAR}  
{FOR NAME=petla1 FROM=%%z1 TO=%%z2}  
Pętla numer {PRINT TEXT=%%petla1}  
{NEXT}
```

Pętla numer 100
Pętla numer 101
Pętla numer 102



Zobacz także

Makro - {IF}..{ELSE}..{ENDIF}

{IF}..{ELSE}..{ENDIF}

```
{IF TEXT1=tekst1 TEXT2=tekst2 METHOD=metoda}  
[ {ELSE} ]  
{ENDIF}
```

Konstrukcja ta definiuje warunek. Sekcja {ELSE} nie jest obowiązkowa. Jeden z parametrów **TEXT1** , **TEXT2** musi wystąpić.

Jeżeli utworzony warunek jest prawdziwy wykonywana jest sekcja znajdująca się pod poleceniem {IF}, jeżeli nie jest prawdziwy wykonywany jest fragment po {ELSE}.

Parametr **METHOD** może przyjmować wartości

EQUAL,EQU,=	Sprawdza równość parametrów TEXT1 , TEXT2
BIGGER,>	Sprawdza czy parametr TEXT1 jest większy od parametru TEXT2
LOWER,<	Sprawdza czy parametr TEXT1 jest mniejszy od parametru TEXT2
<=	Sprawdza czy parametr TEXT1 jest mniejszy , równy parametrowi TEXT2
>=	Sprawdza czy parametr TEXT1 jest większy , równy parametrowi TEXT2

Przykład:

```
{VAR NAME=z1 NUM}  
{INPUTBOX TITLE=Test PROMPT=Podaj pierwszą liczbę VALUE=2}  
{/VAR}  
{VAR NAME=z2 NUM}  
{INPUTBOX TITLE=Test PROMPT=Podaj drugą liczbę VALUE=3}  
{/VAR}  
{IF TEXT1=%z1 TEXT2=%z2 METHOD=>=}  
{PRINT TEXT=%z1} jest większe równe {PRINT TEXT=%z2}  
{ELSE}  
{PRINT TEXT=%z1} jest mniejsze od {PRINT TEXT=%z2}  
{ENDIF}
```

Makro to prosi o wprowadzenie 2 liczb i sprawdza ich wielość względem siebie.

Zobacz także

Makro

Polecenia sterujące wyprowadzaniem danych

Makrodefinicje są tak skonstruowane, że wszystko co znajduje się w ich wnętrzu i nie jest poleceniem makrodefinicje będzie wyświetlone, wstawione do edytowanego dokumentu. Jeżeli makrodefinicja będzie wyglądać tak:

```
<HTML>  
<HEAD>  
</HEAD>  
<BODY>  
</BODY>  
</HTML>
```

to jej wykonanie spowoduje tylko wstawienie tego tekstu do dokumentu. Jeżeli użytkownik nie sprecyzuje miejsca wstawienia tekstu to zostanie on standardowo wstawiony przed kursorem (zaznaczeniem).

Ustawienie miejsca wstawienia tekstu:

```
{ALLBEFORESEL}  
{ALLAFTERSEL}  
{ALLINSTEDSEL}  
{BEFORESEL} {/BEFORESEL}  
{INSTEDSEL} {/INSTEDSEL}  
{AFTERSEL} {/AFTERSEL}  
{INSERT}  
{PRINT}
```

Zobacz także

Makro - {PRINT}

{PRINT}

{PRINT TEXT=*zmienna* [FORMAT=*format*]}

Polecenie służy do wyświetlania zawartości zmiennych lub zwykłego tekstu.
Dopuszczalne parametry :

TEXT=*zmienna*
FORMAT=*format*

określa nazwę zmiennej lub tekst do wyświetlenia
Sposób wyświetlenia informacji. Wewnątrz
parametru mogą wystąpić znaki:

n **0** - **Znak pola** (Znak zera określa pojedyncze
pole w liczbie. Jeżeli podana liczba ma mniej
pozycji niż jest zer po obu stronach kropki
dziesiętnej, to do wyświetlanej liczby
dodawane są zera)

n **#** - **Znak pola** (Znak # ma to samo
znaczenie jak wyżej, z tą różnicą, że jeżeli podana
liczba ma mniej pozycji niż jest znaków # po obu
stronach kropki dziesiętnej to nie są dodawane
dodatkowe zera)

n **.** - **Znak dziesiętny** (Znak . (kropka)
określa pozycję kropki dziesiętnej w tworzonym
formacie)

n **:** - **Separator czasu** (Znak : (dwukropek)
służy do oddzielenia godzin, minut i sekund przy
wyświetlaniu czasu)

n **/** - **Separator daty** (Znak / służy do
oddzielenia dni, miesiąca i roku w wyświetlanej
dacie)

n **d** - Wyświetla dzień bez dodatkowego zera

n **dd** - Wyświetla dzień z dodatkowym zerem

n **ddd** - Wyświetla nazwę dnia jako
trzyliterowy skrót.

n **dddd** - Wyświetla całą nazwę dnia

n **dddd** - Data jest wyświetlana w formacie
narzuconym przez system

n **m** - Wyświetla miesiąc bez dodatkowego
zera. Jeżeli symbol mm wystąpi po symbolu **h** lub
hh to dotyczy on minut.

n **mm** - Wyświetla miesiąc z dodatkowym zerem. Jeżeli symbol mm wystąpi po symbolu **h** lub **hh** to dotyczy on minut.

n **mmm** - Wyświetla nazwę miesiąca jako trzyliterowy skrót

n **mmm** - Wyświetla całą nazwę miesiąca

n **yy** - Wyświetla dwie ostatnie pozycje z roku

n **yyyy** - Wyświetla cały rok

n **h** - Wyświetla godzinę bez dodatkowego zera

n **hh** - Wyświetla godzinę z dodatkowym zerem

n **s** - Wyświetla sekundy bez dodatkowego zera

n **ss** - Wyświetla sekundy z dodatkowym zerem

n **tttt** - Wyświetla czas w formacie narzuconym przez system.

Przykład :

FORMAT=dddd/mmmm/yyyy

FORMAT=hh:mm:ss

Przykłady :

```
{VAR NAME=test}
```

```
1234567890
```

```
{/VAR}
```

```
{PRINT TEXT=%%test FORMAT=#####.00}
```

```
{PRINT TEXT=to jest test}
```



Zobacz także

Makro - {INSERT}

{INSERT}

{INSERT TYPE=*typ* [FORMAT=*format*] [FILENAME=*nazwa pliku*] [FILETYPE=*typ pliku*] [CHARSET=*format polskich znaków*]}

Polecenie służy do umieszczania w edytowanym dokumencie specjalnych informacji.

Dopuszczalne parametry:

TYPE=*typ*

określa typ wstawianej informacji. Dopuszczalne wartości tego parametru :

n **DocName** - nazwa aktualnie edytowanego dokumentu

n **MakroName**- nazwa uruchomionego makra

n **CurrentDate** - aktualna data (dopuszcza paramter **FORMAT**)

n **CurrentTime** - aktualny czas (dopuszcza parametr **FORMAT**)

n **File** - plik (wymaga parametru **FILENAME**, **FILETYPE**, dopuszcza parametr **CHARSET**)

FORMAT=*format*

Sposób wyświetlenia informacji. Wewnątrz parametru mogą wystąpić znaki:

n **0 - Znak pola** (Znak zera określa pojedyncze pole w liczbie. Jeżeli podana liczba ma mniej pozycji niż jest zer po obu stronach kropki dziesiętnej, to do wyświetlanej liczby dodawane są zera)

n **# - Znak pola** (Znak # ma to samo znaczenie jak wyżej, z tą różnicą, że jeżeli podana liczba ma mniej pozycji niż jest znaków # po obu stronach kropki dziesiętnej to nie są dodawane dodatkowe zera)

n **.** - **Znak dziesiętny** (Znak . (kropka) określa pozycję kropki dziesiętnej w tworzonym formacie)

n **:** - **Separator czasu** (Znak : (dwukropek) służy do oddzielenia godzin, minut i sekund przy

wyświetlaniu czasu)

n / - **Separator daty** (Znak / służy do oddzielenia dni, miesiąca i roku w wyświetlanej dacie)

n **d** - Wyświetla dzień bez dodatkowego zera

n **dd** - Wyświetla dzień z dodatkowym zerem

n **ddd** - Wyświetla nazwę dnia jako trzyliterowy skrót.

n **dddd** - Wyświetla całą nazwę dnia

n **dddd** - Data jest wyświetlana w formacie narzuconym przez system

n **m** - Wyświetla miesiąc bez dodatkowego zera. Jeżeli symbol mm wystąpi po symbolu **h** lub **hh** to dotyczy on minut.

n **mm** - Wyświetla miesiąc z dodatkowym zerem. Jeżeli symbol mm wystąpi po symbolu **h** lub **hh** to dotyczy on minut.

n **mmm** - Wyświetla nazwę miesiąca jako trzyliterowy skrót

n **mmm** - Wyświetla całą nazwę miesiąca

n **yy** - Wyświetla dwie ostatnie pozycje z roku

n **yyyy** - Wyświetla cały rok

n **h** - Wyświetla godzinę bez dodatkowego zera

n **hh** - Wyświetla godzinę z dodatkowym zerem

n **s** - Wyświetla sekundy bez dodatkowego zera

n **ss** - Wyświetla sekundy z dodatkowym zerem

n **tttt** - Wyświetla czas w formacie narzuconym przez system.

Przykład :

FORMAT=dddd/mmmm/yyyy

FORMAT=hh:mm:ss

FILENAME=*nazwa pliku*

określa nazwę pliku który ma zostać wstawiony (wymaga parametru **FILETYPE** , dopuszcza parametr **CHARSET**)

FILETYPE=*typ pliku*

określa typ pliku do wstawienia. Dopuszczalne wartości tego parametry :

n **TEXT** - plik tekstowy (wymaga parametru **CHARSET**)

n **HTML** - plik **HTML** (wymaga parametru

CHARSET=*format polskich znaków*

CHARSET)

określa w jakim formacie zapisane są polskie znaki (w odniesieniu do pliku). Wartościami mogą być nazwy dopuszczane przez program ([MENU/OPCJE/ZNAKINARODOWE](#)). Jeżeli parametr będzie pominięty domyślnie przyjęty będzie format WIN-1250

Przykłady:

```
{INSERT TYPE=CurrentDate FORMAT=dd/mm/yyyy}
```

```
{INSERT TYPE=File FILETYPE=Text FILENAME=text.txt CHARSET=ISO-8859-2}
```



Zobacz także

Makro - {INSTEDSEL}

{INSTEDSEL}

{INSTEDSEL}
{/INSTEDSEL}

{INSTEDSELECTION}
{/INSTEDSELECTION}

Tekst znajdujący się między tymi poleceniami, będzie wstawiony w miejsce kursora (zastąpi zaznaczony tekst).

Zobacz także

Makro - {AFTERSEL}

{AFTERSEL}

{AFTERSEL}
{/AFTERSEL}

{AFTERSELECTION}
{/AFTERSELECTION}

Tekst znajdujący się między tymi poleceniami, będzie wstawiony za kursorem (zaznaczeniem).

Zobacz także

Makro - {BEFORESEL}

{BEFORESEL}

{BEFORESEL}
{/BEFORESEL}

{BEFORESELECTION}
{/BEFORESELECTION}

Tekst znajdujący się między tymi poleceniami, będzie wstawiony przed kursorem (zaznaczeniem).

Zobacz także

Makro - {ALLBEFORESEL}

{ALLBEFORESEL}

{ALLBEFORESEL}
{ALLBEFORESELECTION}

Od miejsca w którym pojawi się ta instrukcja, tekst będzie wstawiany przed kursorem (zaznaczeniem).

Zobacz także

Makro - {ALLAFTERSEL}

{ALLAFTERSEL}

{ALLAFTERSEL}

{ALLAFTERSELECTION}

Od miejsca w którym pojawi się ta instrukcja, tekst będzie wstawiany za kursorem (zaznaczeniem).

Zobacz także

Makro - {ALLINSTEDSEL}

{ALLINSTEDSEL}

{ALLINSTEDSEL}

{ALLINSTEDSELECTION}

Od miejsca w którym pojawi się ta instrukcja, tekst będzie wstawiany zamiast zaznaczonego tekstu (w miejscu kursora). Tj. Zaznaczony tekst będzie nadpisany.

znaków dla różnych formatów

	A	C	E	L	N	O	S	Z	X	a	c	e	l	n	o	s	x	z
	Ą	Ć	Ę	Ł	Ń	Ó	Ś	Ż	Ź	ą	ć	ę	ł	ń	ó	ś	ż	ź
ISO-8859-2	161	198	202	163	209	211	166	172	175	177	230	234	179	241	243	182	188	191
Win-1250	165	198	202	163	209	211	140	143	175	185	230	234	179	241	243	156	159	191
IBM(CP852)	164	143	168	157	227	224	151	141	189	165	134	169	136	228	162	152	171	190
Mazovia	143	149	144	156	165	163	152	160	161	134	141	145	146	164	162	158	166	167
CSK	128	129	130	131	132	133	134	136	135	160	161	162	163	164	165	166	168	167
Cyfromat	128	129	130	131	132	133	134	136	135	144	145	146	147	148	149	150	152	151
DHN	128	129	130	131	132	133	134	136	135	137	138	139	140	141	142	143	145	144
HINTE-ISIS	128	129	130	131	132	133	134	135	136	144	145	146	147	148	149	150	151	152
IEA-Swierk	143	128	144	156	165	153	235	157	146	160	155	130	159	164	162	135	168	145
Logic	128	129	130	131	132	133	134	135	136	137	138	139	140	141	142	143	144	145
Microvex	143	128	144	156	165	147	152	157	146	160	155	130	159	164	162	135	168	145
Ventura	151	153	165	166	146	143	142	144	128	150	148	164	167	145	162	132	130	135
ELWRO-	193	195	197	204	206	207	211	218	217	225	227	229	236	238	239	243	250	249
Junior																		
Mac	132	140	162	252	193	238	229	143	251	136	141	171	184	196	151	230	144	253
AmigaPL	194	202	203	206	207	211	212	218	219	226	234	235	238	239	243	244	250	251
TeXPL	129	130	134	138	139	211	145	153	155	161	162	166	170	171	243	177	185	187
Atari-	193	194	195	196	197	198	199	200	201	209	210	211	212	213	214	215	216	217
Calamus																		
CorelDraw!	197	242	201	163	209	211	255	225	237	229	236	230	198	241	243	165	170	186
ATM	196	199	203	208	209	211	214	218	220	228	231	235	240	241	243	246	250	252
ASCII	65	67	69	76	78	79	83	90	90	97	99	101	108	110	111	115	122	122

[Zobacz także](#)

HTML <H>

Nagłówki

Często zachodzi potrzeba wyróżnienia tytułów rozdziałów, podrozdziałów itp. Mamy do dyspozycji 6 poleceń do definiowania nagłówków określających ich poziom w hierarchii dokumentu.

Przykład

<H1> tytuł poziomu 1</H1>

tytuł poziomu 1

<H2> tytuł poziomu 2</H2>

tytuł poziomu 2

<H3> tytuł poziomu 3</H3>

tytuł poziomu 3

<H4> tytuł poziomu 4</H4>

tytuł poziomu 4

<H5> tytuł poziomu 5</H5>

tytuł poziomu 5

<H6> tytuł poziomu 6</H6>

tytuł poziomu 6

Dopuszczalne parametry:

n **Align** = *położenie*

określa sposób formatowania tekstu i
może przyjmować następujące
wartości :

- *Center* -tekst centrowany
- *Left* - tekst wyrównany do lewej
- *Right*- tekst wyrównany do
prawej
- *Justify* - tekst justowany
(wyrównany do obu marginesów)

Zobacz także

HTML - `<BLINK>`

`<BLINK>`

`<BLINK>tekst</BLINK>`

napis migający

Zobacz także

HTML - [<TT>](#)

<TT>

<TT>tekst</TT>

czcionka o stałej szerokości

Przykład: **<TT>tt</TT>**

tt

Zobacz także

HTML - ``, ``

``, ``

`tekst`

wytłuszczenie

`tekst`

Przykład: `wytłuszczenie`

wytłuszczenie

Zobacz także

HTML - <U>

<U>

<U>tekst</U>

podkreślenie

Przykład: <U>podkreślenie</U>

podkreślenie

Zobacz także

HTML - `<I>`, ``

`<I>`, ``

`<I>tekst</I>`

kursywa

`tekst`

Przykład: `<I>kursywa</I>`

kursywa

Zobacz także

HTML - `<BIG>`

`<BIG>`

`<BIG>tekst</BIG>`

zwiększenie rozmiaru czcionki o jeden stopień

Przykład: `<BIG>zwiększenie</BIG>`

zwiększenie

Zobacz także

HTML - <SMALL>

<SMALL>

<SMALL>tekst</SMALL>

zmniejszenie rozmiaru czcionki o jeden stopień

Przykład: <SMALL>zmniejszenie</SMALL>

zmniejszenie

Zobacz także

HTML - `<SUB>`

`<SUB>`

`_{tekst}`

subscript (indeks dolny)

Przykład: X`_{sub}`

Xsub

Zobacz także

HTML - `<SUP>`

`<SUP>`

`^{tekst}`

superscript (indeks górny)

Przykład: X`^{sup}`

Xsup

Zobacz także

HTML - ~~<STRIKE>~~, ~~<S>~~

~~<STRIKE>~~, ~~<S>~~

~~<STRIKE>~~tekst~~/STRIKE>~~ przekreślenie

~~<S>~~tekst~~/S>~~

Przykład:~~<STRIKE>~~przekreślenie~~/STRIKE>~~

przekreślenie

Zobacz także

HTML - `<BASEFONT>`

`<BASEFONT>`

`<BASEFONT>`

ustawienie wielkości fontu bazowego

Dopuszczalne parametry :

n **Size** = n gdzie n rozmiar czcionki z zakresu 1..7 (1 - rozmiar największy 7
- rozmiar najmniejszy)

Zobacz także

HTML -

tekst

ustawienie wielkości fontu chwilowego

Dopuszczalne parametry :

n **Size** = n gdzie n oznacza rozmiar fontu z zakresu 1..7

n **Size** = n zmiana rozmiaru względem czcionki bazowej

n **Color** = kolor zmiana koloru tekstu

n **Face** = font1,font2,... ustawienie określonego fontu, którym będzie wyświetlany tekst. Jeżeli wskazany font jest niedostępny wybierany jest następny z listy.

[Zobacz także](#)

HTML

Zmiana kroju czcionki na z góry ustalony

<BASEFONT>

<BIG></BIG>

<BLINK></BLINK>

<I></I>

<S></S>

<SMALL></SMALL>

<STRIKE></STRIKE>

<TT></TT>

<U></U>

Definiowanie kolorów

Kolor definiujemy przez podanie jego składowych RGB lub podanie jego nazwy. Składowe RGB zapisuje się w następujący sposób #rrggbb, gdzie rr ,gg ,bb wysycenie składowych rr - czerwonego , gg - zielonego , bb- niebieskiego (w skali 0-255 zapisanej szesnastkowo).

Nazwy kolorów akceptowalne przez przeglądarki (kolumna Color)

Barwa	RGB	Color	Kolor
	#000000	Black	Czarny
	#FFFFFF	White	Biały
	#808080	Gray	Szary
	#FF0000	Red	Czerwony
	#008000	Green	Ciemnozielony
	#808000	Olive	Oliwkowy
	#00FF00	Teal	
		Lime	Zielony
	#FF00FF	Fuchsia	Amarant
	#000080	Navy	Granatowy
	#800000	Maroon	Kasztanowy
	#0000FF	Blue	Niebieski
	#800080	Purple	Purpurowy
		Brown	Brązowy
		Cyan	
		Magenta	Karmazynowy
	#FFFF00	Yellow	Żółty
	#00FFFF	Aqua	Mlecznoniebieski
	#C0C0C0	Silver	Srebrny

Zobacz także

HTML - `<CODE>`

`<CODE>`

`<CODE>`tekst`</CODE>` tekst programu (standardowo czcionka o stałej szerokości)

Przykład:

`<CODE>`

Procedure Przykład;

Begin

WriteLn(Przykład);

End;

`</CODE>`

Procedure Przykład;

Begin

WriteLn(Przykład);

End;

Zobacz także

HTML - [<SAMP>](#)

<SAMP>

<SAMP>tekst</SAMP> przykład (standardowo czcionka o stałej szerokości)

Przykład:

<SAMP>

Procedure Przykład;

Begin

 WriteLn(Przykład);

End;

</SAMP>

Procedure Przykład;

Begin

 WriteLn(Przykład);

End;



Zobacz także

HTML - `<KBD>`

`<KBD>`

`<KBD>tekst</KBD>`

do określania tekstu wprowadzonego z klawiatury (standardowo czcionka wytłuszczona o stałej szerokości)

Przykład:

`<KBD>`

ten tekst został wprowadzony z klawiatury

`</KBD>`

ten tekst został wprowadzony z klawiatury

Zobacz także

HTML - **<VAR>**

<VAR>

<VAR>tekst**</VAR>**

słowo kluczowe języka (standardowo kursywa)

Przykład:

```
<CODE>  
<VAR>Procedure</VAR> Przykład;  
<VAR>Begin</VAR>  
  <VAR>WriteLn</VAR>(Przykład);  
<VAR>End</VAR>;  
</CODE>
```

```
Procedure Przykład;  
Begin  
  WriteLn(Przykład);  
End;
```

Zobacz także

HTML - [<DFN>](#)

<DFN>

<DFN>tekst**</DFN>**

objaśnienie definiowanych pojęć (standardowo kursywa)

Przykład:

Definicja: **<DFN>**Jeśli nie A to B lub nie C**</DFN>**

Definicja: *Jeśli nie A to B lub nie C*

Zobacz także

HTML - `<CITE>`

`<CITE>`

`<CITE>tekst</CITE>`

cytat (standardowo kursywa)

Przykład:

Cytat: `<CITE>Wiem, że nic nie wiem</CITE>`

Cytat: *Wiem, że nic nie wiem*

Zobacz także

HTML - [<ADDRESS>](#)

<ADDRESS>

<ADDRESS>tekst**</ADDRESS>** adres (standardowo kursywa)

Przykład:

Adres: **<ADDRESS>**Szymanowskiego 9**</ADDRESS>**

Adres: *Szymanowskiego 9*

[Zobacz także](#)

HTML

Zmiana kroju związana z charakterem wyświetlanej informacji

<ADDRESS></ADDRESS>

<CITE></CITE>

<CODE></CODE>

<DFN></DFN>

<KBD> </KBD>

<SAMP></SAMP>

<VAR></VAR>

Zobacz także

[HTML - <HR>](#)

Linia pozioma

`<HR [NoShade] [Size=n] [Width=n] [Align=położenie]>`

Znacznik `<HR>` powoduje wyświetlenie linii poziomej (domyślnie na całą długość okna)

Dopuszczalne parametry:

NoShade	wyświetlenie linii poziomej bez cienia
Size=n	wyświetlenie linii poziomej o zadanej grubości
Width=n	wyświetlenie linii poziomej o zadanej długości, linia jest standardowo centrowana. Wartość n można podać w pixelach lub procentach (odnosi się do rozmiaru okna)
Align=położenie	gdzie <i>położenie</i> może przyjmować wartości : n Left - dosunięcie linii do lewego marginesu n Right - dosunięcie linii do prawego marginesu n Center - wycentrowanie linii

W szczególnym przypadku ustawienie wartości **Size** na dużą wartość, a **Width** na małą, można otrzymać linię pionową.



Zobacz także

HTML - `<NOBR>`

`<NOBR>`

`<NOBR>tekst</NOBR>` tekst nie będzie łamany

Zobacz także

HTML - `<WBR>`

`<WBR>`

`<WBR>`

zezwozenie na łamanie tekstu między wyrazami, jeżeli okaże się to konieczne

Zobacz także

HTML - `
`

`
`

`
`

od nowej linii

Zobacz także

[HTML - <DIV>](#)

<DIV>

<DIV [Align=*położenie*]> tekst</DIV>

Znacznik <DIV> oznacza początek akapitu różniącego się od pozostałych.

Dopuszczalne parametry

Align=*położenie*

gdzie *położenie* może przyjmować wartości :

n **Left** - dosunięcie tekstu do lewego marginesu

n **Right** - dosunięcie tekstu do prawego marginesu

n **Center** - wycentrowanie tekstu

n **Justify** - justowanie tekstu (dosunięcie do obu marginesów)

Przykład :

<DIV Align=*left*>

div left div left

div left div left div left

div left div left

</DIV>

<DIV Align=*center*>

div center div center

div center div center div center

div center div center

</DIV>

<DIV Align=*right*>

div right div right

div right div right div right

div right div right

</DIV>

div left div left

div left div left div left

div left div left

div center div center

div center div center div center

div center div center

div right div right

div right div right div right

div right div right



Zobacz także

HTML - <P>

<P>

<P [**Align**=*położenie*]>tekst</P>

Znacznik <P> oznacza początek akapitu.

Dopuszczalne parametry

Align=*położenie*

gdzie *położenie* może przyjmować wartości :

n **Left** - dosunięcie tekstu do lewego marginesu

n **Right** - dosunięcie tekstu do prawego marginesu

n **Center** - wycentrowanie tekstu

n **Justify** - justowanie tekstu (dosunięcie do obu marginesów)

Przykład :

<P **Align**=*left*>

p left p left

p left p left p left

p left p left

</P>

<P **Align**=*center*>

p center p center

p center p center p center

p center p center

</P>

<P **Align**=*right*>

p right p right

p right p right p right

p right p right

</P>

p left p left

p left p left p left

p left p left

p center p center

p center p center p center

p center p center

p right p right

p right p right p right

p right p right



Zobacz także

HTML - `<BLOCKQUOTE>`

`<BLOCKQUOTE>`

`<BLOCKQUOTE>tekst</ BLOCKQUOTE>`

Definiuje blok nie zajmujący całej szerokości okna (z marginesami po obu stronach)

Zobacz także

HTML - `<CENTER>`

`<CENTER>`

`<CENTER>`tekst`</CENTER>`

Centrowanie tekstu; polecenie `<P>` (otwarcie nowego akapitu) umieszczone wewnątrz bloku nie zmienia sposobu formatowania.

Zobacz także

HTML - `<PRE>`

`<PRE>`

`<PRE>tekst</PRE>`

Oznacza, że tekst jest już sformatowany, wewnątrz są jednak realizowane polecenia, tekst jest wyświetlany czcionką o stałej szerokości, akceptowane są spacje i przejście do nowej linii.

Zobacz także

HTML - `<COMMENT>`

`<COMMENT>`



`<COMMENT>tekst</COMMENT>`

lub

`<!--tekst-->`

Tekst stanowi komentarz w dokumencie źródłowym i nie pojawi się na ekranie przeglądarki.

Zobacz także

HTML - <BGSOUND>

<BGSOUND>



<BGSOUND Src=URL Loop=n>

Odtwarza dźwięk z podanego pliku w przeglądarce.

Dopuszczalne parametry:

Src=URL

określenie zbioru zawierającego dźwięk

Loop=n

n n=**Infinite** - odtwarzanie bez przerw

n n=x - odtwarzanie x razy. Jeżeli x=-1 to również odtwarzanie ciągle

Zobacz także

HTML - <MARQUEE>



<MARQUEE>

```
<MARQUEE [Align=położenie] [Behavior=rodzaj] [BGColor=kolor] [Direction=kierunek]
[Height=n] [Width=n] [HSpace=n] [VSpace=n] [Loop=n] [ScrollAmount=n]
[ScrollDelay=n]>tekst</MARQUEE>
```

Polecenie definiuje obszar ekranu (standardowo na całą szerokość okna), w którym zawarty w nim tekst jest prezentowany jako przesuwający się pasek.

Dopuszczalne parametry:

Align=*położenie*

określa położenie obszary względem sąsiedniego tekstu.

Położenie może przyjmować parametry:

n **Top** - wzdłuż górnej krawędzi sąsiedniej linii,

n **Middle** - z sąsiednią linią w środku,

n **Bottom** - wzdłuż podstawy sąsiadującej linii.

Behavior=*rodzaj*

definiuje sposób przemieszczania się tekstu. *Rodzaj* może przyjmować parametry:

n **Scroll** - wznowienie następuje po osiągnięciu przez koniec tekstu lewego (prawego) marginesu obszaru,

n **Slide** - po osiągnięciu przez początek skrolowanego tekstu lewego (prawego) marginesu obszaru, następuje wznowienie,

n **Alternate** - tekst jest skrolowany na przemian, zmieniając kierunek po osiągnięciu lewego (prawego) marginesu obszaru.

BGColor=*kolor*

określa kolor tła, na którym wyświetlany jest przesuwany tekst.

Direction=*kierunek*

określa kierunek skrolowanego tekstu. *Kierunek* może przyjmować wartości :

n **Left** - w lewo

n **Right** - w prawo.

Height=*n*

wysokość obszaru, w którym tekst jest skrolowany (można podać w procentach wysokości okna)

Width=*n*

szerokość obszaru, w którym tekst jest skrolowany (można podać w procentach szerokości okna)

HSpace=*n*

odległość obszaru od sąsiadującego tekstu (w poziomie)

VSpace=*n*

odległość obszaru od sąsiadującego tekstu (w pionie)

Loop=*n* określa liczbę przesunięć tekstu. N może przyjmować wartości:
n n=Infinite - nieskończoność
n n=liczba - jeżeli n=-1 to tekst jest przewijany w nieskończoność

ScrollAmount=*n* określa, o ile pixeli tekst jest przesuwany w pojedynczym kroku

ScrollDelay=*n* określa prędkość skrolowania (w msec)



Zobacz także

[HTML - PARAM](#)

Polecenie PARAM

PARAM [**Name**=*nazwa*] [**Value**=*wartość*]

Polecenie definiuje parametry przekazywane do wywołanego programu lub obiektu

Dopuszczalne parametry:

Name = <i>nazwa</i>	nazwa parametru
Value = <i>wartość</i>	wartość parametru

Zobacz także

[HTML - <APPLET>](#)

<APPLET>

```
<APPLET [Code=nazwa programu] [CodeBase=URL] [ALT=tekst] [Name=nazwa]
[Height=n] [Width=n] [Align=położenie] [HSpace=n] [VSpace=n]>tekst</APPLET>
```

Definicja bloku opisującego parametry wywołania programu w języku Java

Dopuszczalne parametry:

Code =nazwa programu	nazwa wywoływanego programu
CodeBase =URL	adres (nazwa serwera i katalogu) określającego położenie programu; jeśli parametr nie będzie zdefiniowany, adresem jest położenie bieżącego dokumentu
ALT =tekst	tekst pojawiający się w przypadku braku możliwości wywołania programu
Name =nazwa	nazwa obiektu, przydatna do komunikowania się różnych programów wywoływanych w tym samym dokumencie.
Height =n	wysokość obszaru zajmowanego przez wynik działania programu
Width =n	szerokość obszaru zajmowanego przez wynik działania programu
Align =położenie	położenie obszaru względem sąsiadującego tekstu. <i>Położenie</i> może przyjmować wartości: n Left - umieszcza obszar w lewej części akapitu, a tekst oblewa go z prawej strony n Right - umieszcza obszar w prawej części akapitu, a tekst oblewa go z lewej strony n Top - umieszcza obszar w aktualnym miejscu tak, że górna jego krawędź jest na poziomie górnej krawędzi linii n Bottom - umieszcza obszar w aktualnym miejscu tak, że dolna krawędź jest na poziomie podstawy linii n AbsBottom - pozycjonuje obszar względem dolnej krawędzi linii n Middle - umieszcza obszar tak, że obszar znajduje się pośrodku w stosunku do bieżącej linii n AbsMiddle - umieszcza obszar pośrodku w stosunku do bieżącej linii n BaseLine - umieszcza obszar w aktualnym miejscu tak, że dolna krawędź jest na poziomie podstawy linii

HSpace=*n*

VSpace=*n*

n TextTop

odległość pozioma obszaru od sąsiadującego tekstu

odległość pionowa od sąsiadującego tekstu

Pomiędzy znacznikami <APPLET> i </APPLET> może pojawić się również tekst, który będzie wyświetlony w przypadku przeglądarki nie znającej znacznika <APPLET>. Pomiędzy znacznikami może pojawić się również polecenie PARAM.



Zobacz także

[HTML - <OBJECT>](#)

<OBJECT>

<OBJECT [Height=*n*] [Width=*n*] [Align=*położenie*] [HSpace=*n*]
[VSpace=*n*]>tekst<OBJECT>

Definicja bloku opisującego wywołanie obiektu dołączonego.

Dopuszczalne parametry:

Height=<i>n</i>	wysokość obszaru zajmowanego przez wynik działania programu
Width=<i>n</i>	szerokość obszaru zajmowanego przez wynik działania programu
Align=<i>położenie</i>	położenie obszaru względem sąsiadującego tekstu. <i>Położenie</i> może przyjmować wartości: n Left - umieszcza obszar w lewej części akapitu, a tekst oblewa go z prawej strony n Right - umieszcza obszar w prawej części akapitu, a tekst oblewa go z lewej strony n Top - umieszcza obszar w aktualnym miejscu tak, że górna jego krawędź jest na poziomie górnej krawędzi linii n Bottom - umieszcza obszar w aktualnym miejscu tak, że dolna krawędź jest na poziomie podstawy linii n AbsBottom - pozycjonuje obszar względem dolnej krawędzi linii n Middle - umieszcza obszar tak, że obszar znajduje się pośrodku w stosunku do bieżącej linii n AbsMiddle - umieszcza obszar pośrodku w stosunku do bieżącej linii n BaseLine - umieszcza obszar w aktualnym miejscu tak, że dolna krawędź jest na poziomie podstawy linii n TextTop
HSpace=<i>n</i>	odległość pozioma obszaru od sąsiadującego tekstu
VSpace=<i>n</i>	odległość pionowa od sąsiadującego tekstu

Pomiędzy znacznikami <OBJECT> i </OBJECT> może pojawić się również tekst, który będzie wyświetlony w przypadku przeglądarki nie znającej znacznika <OBJECT>. Pomiędzy znacznikami może pojawić się również polecenie PARAM.



Zobacz także

HTML - <SCRIPT>

<SCRIPT>

<SCRIPT [Language=język] [Src=URL]>skrypt</SCRIPT>

Definiuje blok zawierający kod w deklarowanym języku.

Dopuszczalne parametry:

Language=język

określenie języka skryptowego (interpretowanego przez przeglądarkę). Język może przyjmować następujące wartości:

n JavaScript - język Java

n VBS - język VisualBasic

Src=URL

adres zbioru zawierającego kod.

Zobacz także

[HTML](#)

Pozostałe polecenia

<COMMENT></COMMENT>

<BGSOUND>

<MARQUEE></MARQUEE>

<APPLET></APPLET>

<OBJECT></OBJECT>

<SCRIPT></SCRIPT>

Zobacz także

[HTML](#)

Formatowanie tekstu

<BLOCKQUOTE></BLOCKQUOTE>

<CENTER></CENTER>

<DIV></DIV>

<HR>

<NOBR></NOBR>

<P></P>

<PRE></PRE>

<WBR>

Alfabetyczny spis poleceń

HTML - Strona główna

Tytuły / nagłówki

Zmiana kroju czcionki na z góry ustalony

Zmiana kroju czcionki związana z charakterem wyświetlanej informacji

Formatowanie tekstu

Pozostałe polecenia

Budowa poleceń

Ogólna struktura dokumentu

Nagłówek dokumentu

Główna część dokumentu

Dokumenty złożone

Wskazania na dokumenty podrzędne

Zestaw poleceń formatujących w hipertekście

Rysunki i animacje w tekście

Tabele

Listy

Formularze

Ramki

Alfabetyczny spis poleceń języka HTML

Dodatek 1 - Kody znaków dla różnych formatów

Dodatek 2 - Definiowanie kolorów

HTML - <IMAGE>





<IMG [Src=zbiór] [Alt=tekst] [LowSrc=zbiór] [Width=n] [Height=n] [Align=położenie]
[VSpace=n] [HSpace=n] [Border=n]
[UseMap=#nazwa / URL#nazwa] [IsMap]>

Polecenie powoduje dołączenie rysunku do tekstu. Umieszczany jest on w aktualnym miejscu.

Dopuszczalne parametry:

Src=zbiór	wartość parametru określa adres zbioru zawierającego rysunek. Akceptowane są rysunki typu XBM, JPG, GIF (w tym animowany)
Alt=tekst	jeżeli przeglądarka nie ma możliwości wyświetlenia rysunku, to zamiast niego pojawi się tekst.
LowSrc=zbiór	ładuje zbiór, w wolnej chwili będzie to miejsce załadowany zbiór o nazwie zdefiniowanej parametrem SRC (parametry SRC i LOWSRC muszą wystąpić razem). Z założenia <i>zbiór</i> powinien być mniejszy.
Height=n	wysokość rysunku (może być podany w procentach zależnych od faktycznej jego wysokości)
Width=n	szerokość rysunku (może być podany w procentach zależnych od faktycznej jego szerokości). Jeżeli podane wymiary różnią się od faktycznych wymiarów rysunku, to rysunek zostanie przeskalowany do podanych rozmiarów.
Align=położenie	położenie rysunku względem sąsiadującego tekstu. <i>Położenie</i> może przyjmować wartości: n Left - umieszcza rysunek w lewej części akapitu, a tekst oblewa go z prawej strony n Right - umieszcza rysunek w prawej części akapitu, a tekst oblewa go z lewej strony n Top - umieszcza rysunek w aktualnym miejscu tak, że górna jego krawędź jest na poziomie górnej krawędzi linii n Bottom - umieszcza rysunek w aktualnym miejscu tak, że dolna krawędź jest na poziomie podstawy linii n AbsBottom - pozycjonuje rysunek względem dolnej krawędzi linii n Middle - umieszcza rysunek tak, że rysunek znajduje się pośrodku w stosunku do bieżącej linii

	n	AbsMiddle - umieszcza rysunek pośrodku w stosunku do bieżącej linii
	n	Center - umieszcza rysunek tak, że znajduje się on pośrodku w stosunku do bieżącej linii.
	n	AbsCenter - umieszcza rysunek pośrodku w stosunku do bieżącej linii
	n	BaseLine - umieszcza rysunek w aktualnym miejscu tak, że dolna krawędź jest na poziomie podstawy linii
	n	TextTop
HSpace = <i>n</i>		odległość pozioma rysunku od sąsiadującego tekstu
VSpace = <i>n</i>		odległość pionowa rysunku od sąsiadującego tekstu
Border = <i>n</i>		powoduje wyświetlenie ramki wokół rysunku o grubości <i>n</i> pixeli
UseMap = <i>#nazwa</i>		parametr określa nazwę obiektu (ewentualnie również nazwę dokumentu) definiującego miejsca aktywne na odsyłaczu
UseMap = <i>URL#nazwa</i>		bitmapowym. Do budowy obiektu opisującego miejsca aktywne służy polecenie <u><MAP></u>
IsMap		klauzula informująca przeglądarkę, że części rysunku zawierają odsyłacze do innych stron HTML



Odsyłacze graficzne

Odsyłacz graficzny działa w taki sposób, że na stronie pojawia się obrazek, a klikanie myszą na różne jego części uaktywnia różne połączenia z innymi dokumentami.

Na początku trzeba poinformować przeglądarkę, że na podanym pliku graficznym będziemy definiować odsyłacze. Korzystamy ze znacznika . Np.:

```
<IMG SRC=zbior USEMAP=plik#mapa>
```

Zbiór określa nazwę pliku zawierającego rysunek, *plik* określa nazwę pliku zawierającego definicję mapy, *mapa* określa konkretną mapę w tym zbiorze.

Dalej musimy rozpocząć definicję samej mapy współrzędnych oraz określić wszystkie obszary na rysunku:

```
<MAP NAME=nazwa>
```

Nazwa określa nazwę dla mapy, którą tworzymy.

Rozpoczynamy definiowanie współrzędnych :

```
<AREA SHAPE=kształt COORDS=współrzędne HREF=adres [Target=okno]>
```

Parametr **SHAPE** dopuszcza następujące wartości :

- n **Rectangle, Rect** - obszar jest prostokątem
- n **Circle, Circ** - obszar jest kołem
- n **Polygon, Poly** - obszar jest wielokątem
- n **Default** - pozostały obszar

Parametr **COORDS** zawiera współrzędne opisujące dany kształt . W przypadku prostokąta będą to współrzędne opisujące: lewy górny i prawy dolny róg. W przypadku okręgu będą to współrzędne środka i długość promienia . W przypadku wielokąta, będą to współrzędne wszystkich jego wierzchołków.

Parametr **HREF** wskazuje na dokument, który ma zostać wywołany jeżeli użytkownik kliknie wewnątrz opisanego obszaru. Jeśli obszar ma nie wywoływać żadnego dokumentu zamiast parametru **HREF** należy zastosować klauzulę **NOHREF**.

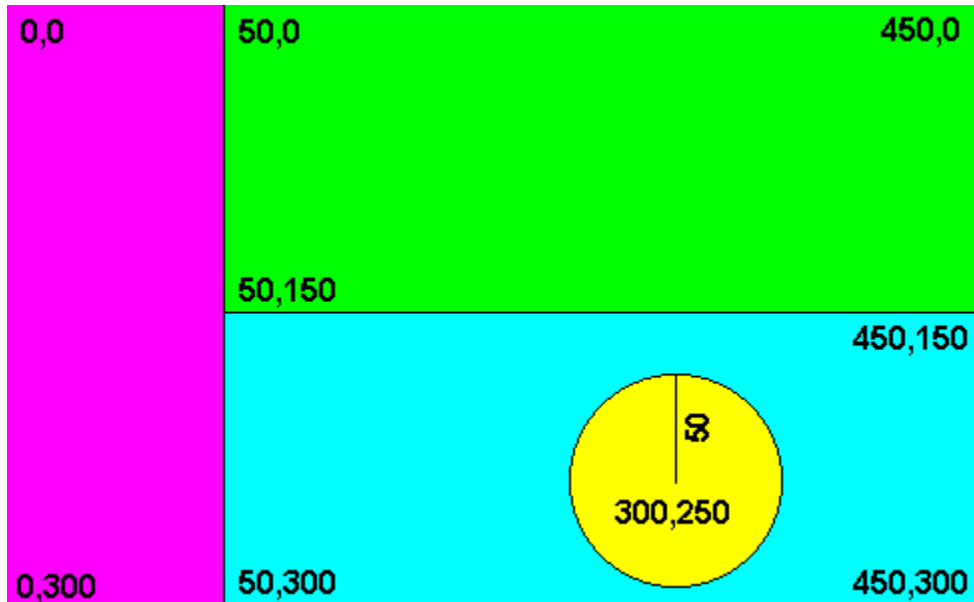
Parametr **Target** określa nazwę okna (lub ramki), do którego będzie załadowany wskazany dokument . Jeżeli parametr występuje, to musi wystąpić razem z parametrem **HREF**. Jeżeli

okno o podanej nazwie nie istnieje to zostanie ono otwarte.

Następujące nazwy okna są zastrzeżone :

- n **_blank** - ładowanie do nowego, pustego okna
- n **_parent** - ładowanie do okna poprzedniego (jeżeli istnieje)
- n **_self** - ładowanie do bieżącego okna lub ramki
- n **_top** - ładowanie do bieżącego okna

Przykład:



```
<MAP NAME=mapa1>  
<AREA SHAPE=rect COORDS=0,0,50,300 HREF=dokument1.html>  
<AREA SHAPE=rect COORDS=50,0,450,150 HREF=dokument2.html>  
<AREA SHAPE=rect COORDS=50,150,450,300 HREF=dokument3.html>  
<AREA SHAPE=circ COORDS=300,250,50 NOHREF>  
</MAP>
```

W przykładzie Dokument1.html odnosi się do prostokąta fioletowego, Dokument2.html do zielonego, Dokument3.html do jasnoniebieskiego, a żółty nie powoduje żadnej reakcji.

HTML - <EMBED>

<EMBED>

<EMBED Src=plik>

Plik jest wyświetlany / odtwarzany przez program odpowiedzialny za obsługę danego typu plików. Dołączanie pliku (programu) robione jest techniką OLE2. Polecenie to mogą obsługiwać jedynie przeglądarki pracujące w systemie MS-Windows lub MS-Windows95.

Znacznik ten może zostać użyty do wyświetlenia właściwie pliku dowolnego typu, akceptowanego przez zainstalowane w systemie oprogramowanie. W szczególności mogą to być rysunki pliki MIDI, MOV, AVI itp.

Dopuszczalne parametry:

Src= <i>zbiór</i>	wartość parametru określa adres zbioru zawierającego rysunek.
Alt= <i>tekst</i>	jeżeli przeglądarka nie ma możliwości wyświetlenia rysunku, to zamiast niego pojawi się tekst.
LowSrc= <i>zbiór</i>	ładuje zbiór, w wolnej chwili będzie to miejsce załadowany zbiór o nazwie zdefiniowanej parametrem SRC (parametry SRC i LOWSRC muszą wystąpić razem). Z założenia <i>zbiór</i> powinien być mniejszy.
Height= <i>n</i>	wysokość rysunku (może być podany w procentach zależnych od faktycznej jego wysokości)
Width= <i>n</i>	szerokość rysunku (może być podany w procentach zależnych od faktycznej jego szerokości). Jeżeli podane wymiary różnią się od faktycznych wymiarów rysunku, to rysunek zostanie przeskalowany do podanych rozmiarów.
Align= <i>położenie</i>	położenie rysunku względem sąsiadującego tekstu. <i>Położenie</i> może przyjmować wartości: n Left - umieszcza rysunek w lewej części akapitu, a tekst oblewa go z prawej strony n Right - umieszcza rysunek w prawej części akapitu, a tekst oblewa go z lewej strony n Top - umieszcza rysunek w aktualnym miejscu tak, że górna jego krawędź jest na poziomie górnej krawędzi linii n Bottom - umieszcza rysunek w aktualnym miejscu tak, że dolna krawędź jest na poziomie podstawy linii n AbsBottom - pozycjonuje rysunek względem dolnej krawędzi linii n Middle - umieszcza rysunek tak, że rysunek znajduje

się pośrodku w stosunku do bieżącej linii
n **AbsMiddle** - umieszcza rysunek pośrodku w stosunku do bieżącej linii
n **Center** - umieszcza rysunek tak, że znajduje się on pośrodku w stosunku do bieżącej linii.
n **AbsCenter** - umieszcza rysunek pośrodku w stosunku do bieżącej linii
n **BaseLine** - umieszcza rysunek w aktualnym miejscu tak, że dolna krawędź jest na poziomie podstawy linii
n **TextTop**
odległość pozioma rysunku od sąsiadującego tekstu
odległość pionowa rysunku od sąsiadującego tekstu
powoduje wyświetlenie ramki wokół rysunku o grubości *n* pixeli
parametr określa nazwę obiektu (ewentualnie również nazwę dokumentu) definiującego miejsca aktywne na odsyłaczu bitmapowym. Do budowy obiektu opisującego miejsca aktywne służy polecenie <MAP>
klauzula informująca przeglądarkę, że części rysunku zawierają odsyłacze do innych stron HTML

HSpace=*n*

VSpace=*n*

Border=*n*

UseMap=*#nazwa*

UseMap=*URL#nazwa*

IsMap



Zobacz także

[HTML](#)

Rysunki i animacje w tekście

<EMBED>

Odsyłacze graficzne

Zobacz także

[HTML](#)

Zestaw poleceń formatujących w hipertekście

- n Tytuły/ nagłówki
 - n Polecenia zmieniające krój czcionki na z góry ustalony
 - n Zmiana kroju związana z charakterem wyświetlanej informacji
 - n Formatowanie tekstu
 - n Pozostałe polecenia
-

Zobacz także

[HTML](#)

Wskazania na dokumenty podrzędne

Odsyłacze graficzne

Odsyłacze tekstowe

HTML - <A>

<A>

tekst<A>

Znacznik <A> służy do utworzenia hierarchicznej budowy dokumentów. Ogólnie mówiąc do łączenia ich.

Dopuszczalne parametry:

HREF=zbiór

zbiór w tym przypadku może oznaczać:
nazwę kolejnego dokumentu w hierarchii o nazwie *zbiór*. Można rozszerzyć to polecenie do *zbiór#etykieta*, spowoduje to załadowanie dokumentu o nazwie *zbiór* i ustawienie bieżącego miejsca w załadowanym dokumencie na etykietę *etykieta*. Jako zbiór można podać dokładny jego adres na serwerze.

Przykład 1:

Tiger95<A>

Powyższy przykład spowoduje załadowanie dokumentu *index.html* znajdującego się pod adresem *free.polbox.pl/w/willis*

Przykład 2:

Info<A>

Powyższy przykład spowoduje załadowanie dokumentu *index.html* znajdującego się pod adresem *free.polbox.pl* i ustawienie bieżącego miejsca w dokumencie na etykietę *#info*

Polecenie to można również wykorzystać do innych celów niż łączenie dokumentów. Sprecyzujmy nieco parametr **HREF**. Wartość przypisana do tego parametru jednoznacznie identyfikuje miejsce w sieci i czego ono dotyczy. Wygląda on następująco :

HREF=usługa://adres:port/ścieżka/nazwapliku
lub

HREF=[użytkownik[:hasło]@]adres:port/ścieżka/nazwapliku

Możliwe wartości parametru *usługa* są następujące

- n **News** - informacja obsługiwana przez serwer Usenet news,
- n **File** - zbiór w zasobach lokalnych komputera, na którym pracuje przeglądarka
- n **Gopher** - zbiór dostępny w zasobach Gophera
- n **Wais** - zbiór dostępny w zasobach serwera WAIS
- n **Telnet** - połączenie Telnet
- n **Ftp** - pobranie zbioru przez FTP
- n **HTTP** - zbiór obsługiwany bezpośrednio przez serwer WWW. Np.: dokument, skrypt, rysunek ...itp.
- n **MailTo** - wysłanie listu pocztą elektroniczną. W tym przypadku adres musi być zgodny ze standardem przyjętym w poczcie elektronicznej.

Przykład 3:

<**A HREF**=willis@free.polbox.pl.>Napisz do mnie</**A**>

Target=okno

Parametr **Target** określa nazwę okna (lub ramki), do którego będzie załadowany wskazany dokument. Jeżeli parametr występuje, to musi wystąpić razem z parametrem **HREF**. Jeżeli okno o podanej nazwie nie istnieje to zostanie ono otwarte.

Następujące nazwy okna są zastrzeżone :

- n **_blank** - ładowanie do nowego, pustego okna
- n **_parent** - ładowanie do okna poprzedniego (jeżeli istnieje)
- n **_self** - ładowanie do bieżącego okna lub ramki
- n **_top** - ładowanie do bieżącego okna



[Zobacz także](#)

[HTML](#)

Budowa poleceń HTML

Większość poleceń języka HTML jest dwuczęściowa: część otwierająca `<YYY>` i zamykająca `</YYY>`, gdzie YYY jest nazwą polecenia określającego sposób prezentowania tekstu, umieszczonego między nimi na ekranie. Są również polecenia nie mające części zamykającej, ich wpływ na wygląd tekstu jest lokalny. Nazwy poleceń mogą być pisane za pomocą dużych i małych liter. Można również zdefiniować dodatkowe elementy modyfikujące działanie poleceń: polecenia posiadające wartość - parametry, polecenia nie posiadające wartości - klauzule.

Ogólna postać polecenia może wyglądać następująco:

`<POLECENIE Parametr=wartość Klauzula>tekst<POLECENIE>`

lub

`<POLECENIE Parametr=wartość Klauzula>tekst`

Jeżeli polecenie jest niezrozumiałe dla przeglądarki, to jest ignorowane, nie jest sygnalizowany błąd. Zalecane jest aby tekst reprezentujący wartość parametru był ujęty w cudzysłów ()

Opisując polecenia składu przyjąłem notacją:

- n Nazwy poleceń - są pisane dużymi literami , czcionką pogrubioną
- n Nazwy parametrów - są pisane małymi literami z pierwszą literą dużą, czcionką pogrubioną
- n Możliwe wartości parametrów - są pisane małymi literami , czcionką pogrubioną
- n Przykładowe wartości parametrów - są pisane małymi literami , kursywą

Jeżeli przy jakimś poleceniu pojawi się ikona, to symbolizuje ona :



polecenie jest akceptowalne tylko przez przeglądarkę MS Internet Explorer



polecenie jest akceptowalne tylko przez przeglądarkę Netscape Navigator

Ikona ta może się również pojawić przy parametrze (dotyczy zawsze parametru nad ikoną).



Zobacz także

[HTML - Polecenia](#)

Alfabetyczny spis poleceń języka HTML

<A>

<ADDRESS></ADDRESS>

<APPLET></APPLET>

<AREA>

<BASE>

<BASEFONT>

<BG SOUND>

<BIG></BIG>

<BLINK></BLINK>

<BLOCKQUOTE></BLOCKQUOTE>

<BODY>

<CAPTION></CAPTION>

<CENTER></CENTER>

<CITE></CITE>

<CODE></CODE>

<COL>

<COLGROUP>

<COMMENT></COMMENT>

<DD></DD>

<DFN></DFN>

<DIR></DIR>

<DIV></DIV>

<DL></DL>

<DT></DT>

<EMBED>

<FORM></FORM>

<FRAME>

<FRAMESET></FRAMESET>

<HR>

<I></I>

<INPUT>

<ISINDEX>

<KBD></KBD>

<LH></LH>

<MAP></MAP>
<MARQUEE></MARAQUE>
<MENU></MENU>
<META>
<NOBR></NOBR>
<NOFRAMES></NOFRAMES>
<OBJECT></OBJECT>

<OPTION>
<P></P>
<PRE></PRE>
<S></S>
<SAMP></SAMP>
<SCRIPT></SCRIPT>
<SELECT></SELECT>
<SMALL></SMALL>
<STRIKE></STRIKE>

<TABLE></TABLE>
<TD></TD>
<TEXTAREA></TEXTAREA>
<TH></TH>
<TITLE>
<TR></TR>
<TT></TT>
<U></U>

<VAR></VAR>
<WBR>



Zobacz także

[HTML - Struktura](#)

Struktura dokumentu HTML

Dokument HTML zaczynamy od polecenia **<HTML>**, a kończymy **</HTML>**.
Pomiędzy te znaczniki wstawiamy polecenia wydzielające z dokumentu jego nagłówek (**<HEAD>**), część główną (**<BODY>**). Wygląda to tak:

```
<HTML>  
<HEAD>  
    treść nagłówka  
</HEAD>  
<BODY>  
    treść części głównej  
</BODY>  
</HTML>
```

Nagłówek dokumentu HTML

Główna część dokumentu

Zobacz także

HTML - [<ISINDEX>](#)

<ISINDEX>

<ISINDEX Action=URL [Prompt=zachęta]>

Informuje, że dokument może zostać użyty do wyszukiwania przez podanie pewnych słów kluczowych. Obecnie do tych celów stosuje się formularze.

Dopuszczalne parametry:

Action=URL	definiuje nazwę zbioru (ewentualnie pełny adres) dokumentu wywoływanego po podaniu szukanego tekstu
Prompt=zachęta	<i>zachęta</i> będzie tekstem opisującym okienko do wprowadzania tekstu.

Zobacz także

HTML - <BASE>

<BASE>

<BASE HREF=*URL* [**Target**=*okno*]>

Definiuje adres bazowy, na podstawie którego odnajdywane są dokumenty adresowane względnie.

Dopuszczalne parametry

HREF=*URL*

definiuje domyślny adres, który stanowi podstawę adresowania dokumentów podrzędnych

Target=*okno*

Polecenie definiuje domyślną nazwę okna (lub ramki) dla wszystkich ładowanych dokumentów, do których odsyłacze nie mają zdefiniowanego parametru **Target**.

Następujące nazwy okna są zastrzeżone :

n **_blank** - ładowanie do nowego, pustego okna

n **_parent** - ładowanie do okna poprzedniego (jeżeli istnieje)

n **_self** - ładowanie do bieżącego okna lub ramki

n **_top** - ładowanie do bieżącego okna

Zobacz także

HTML - <TITLE>

<TITLE>

<TITLE>tytuł</TITLE>

Definiuje tytuł dokumentu (pokazuje się w górnej części okna).

Zobacz także

[HTML - <META>](#)

<META>

<META [Name=*nazwa*] [Content=*wartość*] [HTTP-EQUIV=*określenie*]>

Polecenie służy do przekazania serwerowi i przeglądarce dodatkowych informacji.

Dopuszczalne parametry:

Name=<i>nazwa</i>	nazwa własności. Jeżeli parametr nie wystąpi przyjmowana jest nazwa HTTP-EQUIV
Content=<i>wartość</i>	służy do przekazania informacji
HTTP-EQUIV=<i>określenie</i>	określenie jest dołączone do nagłówka odpowiedzi przez serwer WWW

Przykładowe zestawy poleceń:

1. Ustalanie formatu kodowania polskich liter w dokumencie

dla kodowania w formacie ISO8859-2

<META HTTP-EQUIV=*content-type* CONTENT=*text/html*; CHARSET=*ISO8859-2*>

dla kodowania w formacie Win-1250

<META HTTP-EQUIV=*content-type* CONTENT=*text/html*; CHARSET=*Win-1250*>

Zobacz też:

[Kody polskich znaków](#)

[Nowy format zapisu polskich znaków](#)

2. Automatyczne wczytanie strony

<META HTTP-EQUIV=*refresh* CONTENT=*n*; URL>

wczytuje stronę o adresie URL po *n* sekundach. Jeżeli *URL* zostanie pominięty, wczytuje ponownie aktualną stronę.

Zobacz także

[HTML - Nagłówek](#)

Nagłówek dokumentu

Nagłówek dokumentu składa się z zestawu poleceń zawartych między znacznikami **<HEAD>** i **</HEAD>**. W nagłówku umieszczamy polecenia mające charakter sterujący i informacyjny dla programów interpretujących (przeglądarek hipertekstu). Tekst umieszczony w tej części nie jest wyświetlany (z wyjątkiem tytułu).

Polecenia, które mogą znaleźć się w nagłówku:

<ISINDEX>

<BASE>

<META>

<TITLE>

Zobacz także

[HTML - Główna część dokumentu](#)

Główna część dokumentu

```
<BODY [Background=URL] [BGProperties=fixed] [BGColor=kolor] [Text=kolor]
[Link=kolor] [VLink=kolor] [ALink=kolor] [LeftMargin=n] [RightMargin=n]
[TopMargin=n]>tekst</BODY>
```

Tekst zawarty między poleceniami <BODY> i </BODY> stanowi podstawową część dokumentu, prezentowaną przez przeglądarkę.

Dopuszczalne parametry:

Background=URL	rysunek zawarty z zbiorze określonym przez URL stanie się tłem dokumentu; Jeżeli wielkość obrazu jest mniejsza niż wielkość okna zawierającego tekst, to będzie on cyklicznie powtarzany.
BGProperties=fixed	rysunek tworzący tło na stałą pozycję względem tekstu, umożliwia to uzyskanie efektu znaku wodnego
BGColor=kolor	zdefiniowanie <u>koloru</u> tła
Text=kolor	<u>kolor</u> , którym jest pisany tekst podstawowy dokumentu
Link=kolor	<u>kolor</u> , którym jest pisany tekst opisujący odsyłacz
VLink=kolor	<u>kolor</u> , którym jest pisany tekst opisujący odsyłacz do dokumentu już przeczytanego
ALink=kolor	<u>kolor</u> , którym jest pisany tekst opisujący odsyłacz do ładowanego właśnie dokumentu
LeftMargin=n	lewy margines, odległość lewej krawędzi tekstu od brzegu okna
RightMargin=n	prawy margines, odległość prawej krawędzi tekstu od brzegu okna
TopMargin=n	górny margines, odległość górnej krawędzi tekstu od brzegu okna

Zobacz także

HTML - <FRAMESET>

<FRAMESET>

<FRAMESET [**Rows**=specyfikacja wierszy] [**Cols**=specyfikacja kolumn]>
</FRAMESET>

Dopuszczalne parametry:

Rows=specyfikacja wierszy	specyfikacja określa liczbę i wysokość wierszy; może być jednej z postaci: n Wartość - wartość w pixelach n Wartość% - część wyrażona w procentach, za 100% jest przyjęta wielkość najwyższej ramki; jeśli wartość przekracza 100%, wszystkie wielkości procentowe są proporcjonalnie zmniejszane. n Wartość* - wartość wyrażana jako część całego obszaru, np. 2*, * , oznacza, że pierwszy wiersz będzie dwa razy wyższy niż drugi. n * - wysokość wyliczona przez przeglądarkę (reszta wolnego miejsca)
Cols=specyfikacja kolumn	specyfikacja określa liczbę i szerokość kolumn; może być jednej z postaci: n Wartość - wartość w pixelach n Wartość% - część wyrażona w procentach, za 100% jest przyjęta szerokość okna; jeśli wartość przekracza 100%, wszystkie wielkości procentowe są proporcjonalnie zmniejszane. n Wartość* - wartość wyrażana jako część całego obszaru, np. 2*, * , oznacza, że pierwsza kolumna będzie dwa razy wyższa niż druga n * - wysokość wyliczona przez przeglądarkę (reszta wolnego miejsca)

Po zdefiniowaniu liczby kolumn i wierszy otrzymujemy tablicę obszarów. Obszary definiowane przez polecenie <FRAMESET> mogą być zagnieżdżane w sobie, można załadować do okna dokument złożony.

Przykład 1:

<HTML>


```
<HEAD>
<TITLE>Ramki</TITLE>
</HEAD>
```

```
<FRAMESET COLS=30%,*,200 ROWS=30%,*>
<FRAME SRC=fr1.html NAME=fr1>
<FRAME SRC=fr2.html NAME=fr2>
<FRAME SRC=fr3.html NAME=fr3>
<FRAME SRC=fr4.html NAME=fr4>
<FRAME SRC=fr5.html NAME=fr5>
<FRAME SRC=fr6.html NAME=fr6>
</FRAMESET>
```

```
</HTML>
```

Przykład 2:

```
<HTML>
```

```
<HEAD>
<TITLE>Ramki</TITLE>
</HEAD>
```

```
<FRAMESET ROWS=70%,25%>
```

```
<FRAMESET COLS=70%,30%>
<FRAME SRC=fr1.html NAME=fr1 MARGINHEIGHT=20 MARGINWIDTH=20>
<FRAME SRC=fr2.html NAME=fr2 SCROLLING=YES>
</FRAMESET>
```

```
<FRAMESET COLS=30%,70%>
<FRAME SRC=fr3.html NAME=fr3 SCROLLING=AUTO>
<FRAME SRC=fr4.html NAME=fr4 SCROLLING=NO>
</FRAMESET>
```

```
<NOFRAMES>
```

Ta przeglądarka nie potrafi wyświetlić ramek. SORRY !

```
</NOFRAMES>
</HTML>
```



Zobacz także

[HTML - <FRAME>](#)

<FRAME>

**<FRAME [Src=*URL*] [Name=*nazwa pola*] [MarginWidth=*odstęp poziomy*]
[MarginHeight=*odstęp pionowy*] [Scrolling=*wartość*] [NoResize] [FrameBorder=*wartość*]
[FrameSpacing=*n*]>**

Znacznik <FRAME> służy do definiowania poszczególnych obszarów.

Dopuszczalne parametry:

Src=<i>URL</i>	zawartością ramki będzie dokument określony przez URL; jeżeli parametr nie wystąpi zawartość ramki pozostanie pusta
Name=<i>nazwa pola</i>	określa nazwę pola (ramki, okna). Nazwa może być wykorzystana do realizacji odwołań z innych części lub innych dokumentów.
MarginWidth=<i>odstęp poziomy</i>	definicja lewego i prawego marginesu w ramce (wartość w pixelach)
MarginHeight=<i>odstęp pionowy</i>	definicja górnego i dolnego marginesu w ramce (wartość w pixelach)
Scrolling=<i>wartość</i>	definicja sposobu przewijania zawartości ramki. <i>Wartość</i> może przyjmować następujące parametry: n YES - ramka będzie miała listwę z suwakiem przewijania n NO - ramka nie będzie miała listwy z suwaniem przewijania n AUTO - do uznania przeglądarki (tekst mieszczący się całkowicie w ramce nie musi być przewijany)
NoResize	szerokość okna nie będzie mogła być zmieniana w trybie interakcyjnym
FrameBorder=<i>wartość</i>	określa czy ma być wyświetlona linia oddzielająca ramki. <i>Wartość</i> może przyjmować następujące parametry: n YES - linia będzie wyświetlona n NO - Linia nie będzie wyświetlona
FrameSpacing=<i>n</i>	tworzy dodatkowy odstęp między ramkami (n - liczba pixeli)

Przykład:

<HTML>

<HEAD>

<TITLE>Ramki</TITLE>

</HEAD>

<FRAMESET ROWS=70%,25%>

<FRAMESET COLS=70%,30%>

<FRAME SRC=fr1.html NAME=fr1 MARGINHEIGHT=20 MARGINWIDTH=20>

<FRAME SRC=fr2.html NAME=fr2 SCROLLING=YES>

</FRAMESET>

<FRAMESET COLS=30%,70%>

<FRAME SRC=fr3.html NAME=fr3 SCROLLING=AUTO>

<FRAME SRC=fr4.html NAME=fr4 SCROLLING=NO>

</FRAMESET>

<NOFRAMES>

Ta przeglądarka nie potrafi wyświetlić ramek. SORRY !

</NOFRAMES>

</HTML>



Zobacz także

HTML - `<NOFRAMES>`

`<NOFRAMES>`

`<NOFRAMES>tekst</NOFRAMES>`

Jeżeli przeglądarka nie potrafi wyświetlić ramek, to nastąpi wyświetlenie komunikatu zawartego między znacznikami `<NOFRAME>` i `</NOFRAME>`

Przykład:

```
<HTML>
```

```
<HEAD>
```

```
<TITLE>Ramki</TITLE>
```

```
</HEAD>
```

```
<FRAMESET ROWS=70%,25%>
```

```
<FRAMESET COLS=70%,30%>
```

```
<FRAME SRC=fr1.html NAME=fr1 MARGINHEIGHT=20 MARGINWIDTH=20>
```

```
<FRAME SRC=fr2.html NAME=fr2 SCROLLING=YES>
```

```
</FRAMESET>
```

```
<FRAMESET COLS=30%,70%>
```

```
<FRAME SRC=fr3.html NAME=fr3 SCROLLING=AUTO>
```

```
<FRAME SRC=fr4.html NAME=fr4 SCROLLING=NO>
```

```
</FRAMESET>
```

```
<NOFRAMES>
```

Ta przeglądarka nie potrafi wyświetlić ramek. SORRY !

```
</NOFRAMES>
```

```
</HTML>
```

Zobacz także

[HTML](#)

Dokumenty złożone

Programy Netscape i MS Internet Explorer umożliwiają tworzenie dokumentów złożonych. W jednym oknie programu można prezentować kilka dokumentów jednocześnie. Okno jest dzielone na kilka części - ramek, każda z nich może być przeglądana niezależnie

Do realizacji opisywanej konstrukcji służy polecenie :

<FRAMESET>

należy go użyć zamiast polecenia **<BODY>**. Dokument będzie miał następującą postać.

<HTML>

<HEAD>

</HEAD>

<FRAMESET>

</FRAMESET>

</HTML>

<FRAME>

<FRAMESET></FRAMESET>

<NOFRAMES></NOFRAMES>

Zobacz także

HTML - ``

``

`<OL [Type=symbol] [Start=n]>`
``

Początek listy numerowanej. Pozycje są standardowo numerowane liczbami arabskimi.

Dopuszczalne parametry:

Type=symbol

symbol określa sposób numerowania i może przyjmować następujące wartości:

- n **a** - oznaczanie kolejnymi małymi literami,
- n **A** - oznaczanie kolejnymi dużymi literami,
- n **i** - oznaczanie kolejnymi małymi liczbami rzymskimi,
- n **I** - oznaczanie kolejnymi dużymi liczbami rzymskimi,
- n **1** - numerowanie liczbami arabskimi.

Start=n

numerowanie kolejnych pozycji począwszy od *n* (wartość zawsze podajemy dziesiętnie, bez względu na sposób oznaczania)

Zobacz także

HTML - <LH>

<LH>

<LH>tekst</LH>

Definicja nagłówka listy.

Zobacz także

HTML -

<LI [Type=symbol] [Value=n]>

Elementy list.

Dopuszczalne parametry:

Type=*symbol*

począwszy od tego kolejne pozycje będą numerowane w sposób określony przez symbol w sposób określony przez *symbol*.

Symbol może przyjmować następujące wartości:

W przypadku listy numerowanej:

- n **a** - oznaczanie kolejnymi małymi literami,
- n **A** - oznaczanie kolejnymi dużymi literami,
- n **i** - oznaczanie kolejnymi małymi liczbami rzymskimi,
- n **I** - oznaczanie kolejnymi dużymi liczbami rzymskimi,
- n **1** - numerowanie liczbami arabskimi.

W przypadku listy nie numerowanej i przeglądarki Netscape:

- n **Square** - wyróżnik jest wypełnionym kwadratem
- n **Disc** - wyróżnik jest kołem
- n **Circle** - wyróżnik jest pustym kwadratem (Błąd przeglądarki)
- n **Round** - wyróżnik jest pustym kwadratem (Błąd przeglądarki)

Value=*n*

od tego miejsca kolejne pozycje będą numerowane począwszy od numeru *n*



Zobacz także

HTML -

<UL [Type=nazwa]>

Początek listy nie numerowanej. Pozycje są oznaczane dużym punktem.

Dopuszczalne parametry:

[Type=nazwa

zmiana znaku wyróżniającego (standardowo jest to koło).

Nazwa może przyjmować wartości:



n **Square** - wyróżnik jest wypełnionym kwadratem

n **Disc** - wyróżnik jest kołem

n **Circle** - wyróżnik jest pustym kwadratem (Błąd przeglądarki)

n **Round** - wyróżnik jest pustym kwadratem (Błąd przeglądarki)



Zobacz także

HTML - <MENU>

<MENU>

<MENU></MENU>

Konstrukcja przewidziana do wyświetlania pozycji opisanych jednym zdaniem. Pozycje nie są wyróżniane żadnym znakiem.

Zobacz także

HTML - `<DIR>`

`<DIR>`

`<DIR></DIR>`

Konstrukcja przewidziana do wyświetlania krótkich haseł (20 znaków). Powinna być listowana w kilku kolumnach.

Zobacz także

HTML - `<DL>`

`<DL>`

`<DL></DL>`

Definiuje początek listy definicyjnej.

Zobacz także

HTML - **<DT>**

<DT>

<DT>tekst nagłówka

Wyświetla definiowany tekst.

Przykład:

<DL>

<DT>hasło

<DD>to jest definicja hasła

</DL>

hasło

to jest definicja hasła

Zobacz także

HTML - `<DD>`

`<DD>`

`<DD>`tekst definicji

Wyświetla tekst definiujący.

Przykład:

`<DL>`

`<DT>`hasło

`<DD>`to jest definicja hasła

`</DL>`

hasło

to jest definicja hasła

Zobacz także

[HTML - Listy](#)

Listy

W języku HTML przewidziano konstrukcje służące do prezentowania informacji w postaci kolejnych pozycji, czyli list. Sposób realizacji zależy od programu wyświetlającego.

n Lista numerowana

<LH></LH>

n Lista nie numerowana

<LH></LH>

n Menu

<MENU></MENU>

n Katalog

<DIR></DIR>

n Lista definicyjna

<DD></DD>

<DL></DL>

<DT></DT>

Zobacz także

[HTML - <TABLE>](#)

<TABLE>

<TABLE [Background=URL] [BGColor=kolor] [Align=położenie] [VAlign=położenie] [Frame=specyfikacja] [Rules=specyfikacja] [CellSpacing=n] [CellPadding=n] [Border] [Border=n] [BorderColorLight=kolor] [BorderColorDark=kolor] [BorderColor=kolor] [Height=n] [Width=n]>

</TABLE>

Polecenie definiujące wygląd tabeli.

Dopuszczalne parametry:

Background=URL

BGColor=kolor

Align=położenie

tłem tabeli będzie zbiór graficzny określony przez *URL*
obszar zajmowany przez tabelę będzie miał określony kolor
umieszczenie tabeli względem tekstu. *Położenie* może
przyjmować następujące wartości:
n **Left** - tabela z lewej strony, sąsiadujący tekst opływa
tabelę,
n **Right** - tabela z prawej strony, sąsiadujący tekst
opływa tabelę,

VAlign=położenie

umieszczenie tabeli względem tekstu. *Położenie* może
przyjmować następujące wartości:
n **Top** - tabela pozycjonowana względem wysokości linii
n **Bottom** - tabela pozycjonowana względem podstawy
linii.

Frame=specyfikacja

określa które elementy zewnętrznego obrysu tabeli będą
widoczne. *Specyfikacja* może przyjmować następujące
wartości:

n **Void** - brak
n **Above** - na górze
n **Below** - na dole
n **HSides** - na górze i na dole
n **Lhs** - z lewej strony
n **Rhs** - z prawej strony
n **VSides** - z lewej i prawej strony
n **Box** - ze wszystkich stron.

Rules=specyfikacja

określa, które elementy obrysu pól będą widoczne.

Specyfikacja może przyjmować następujące wartości:



n **None** - brak linii oddzielających pola

n **Basic** - linie oddzielające między częściami tabeli

n **Rows** - linie poziome, oddzielające wiersze

n **Cols** - linie pionowe oddzielające kolumny

n **All** - wszystkie linie.

CellSpacing=n

określenie odległości między komórkami tabeli



CellPadding=n

określenie odległości rami od zawartości komórki



Border

komórki tabeli będą otoczone ramką

Border=n

komórki będą otoczone ramką o podanej grubości. Jeżeli n=0 to brak ramki.

BorderColorLight=kolor

ramka z lewej strony i na górze będzie w kolorze kolor



BorderColorDark=kolor

ramka z prawej strony i na dole będzie w kolorze kolor



BorderColor=kolor

ramka będzie w kolorze kolor



Height=n

określa wysokość tabeli. (wartość może być podana w procentach wysokości okna)

Width=n

określa szerokość tabeli. (wartość może być podana w procentach szerokości okna)



Zobacz także

HTML - <TR>

<TR>

```
<TR [Align=położenie] [VAlign=położenie] [NoWarp] [BGColor=kolor]
[BorderColorLight=kolor] [BorderColorDark=kolor] [BorderColor=kolor]>
</TR>
```

Polecenie definiuje początek wiersza danych, bądź nagłówka tabeli

Dopuszczalne parametry:

Align=*położenie*

umieszczenie wiersza tekstu. Położenie może przyjmować następujące wartości:

n **Left**

n **Right**

n **Center**

VAlign=*położenie*

określa położenie zawartości wiersza w pionie. Położenie może przyjmować następujące wartości:

n **Top** - zawartość wiersza umieszczana jest na jego szczycie

n **Bottom** - zawartość wiersza umieszczana jest na dole.

n **Middle** - zawartość wiersza umieszczana jest w środku

n **Baseline** - zawartość wiersza jest pozycjonowana względem podstawy sąsiedniego tekstu.

NoWarp

BGColor=*kolor*

BorderColorLight=*kolor*

tekst w komórkach wiersza nie będzie łamany

obszar zajmowany przez tabelę będzie miał określony kolor

ramka z lewej strony i na górze będzie w kolorze kolor



BorderColorDark=*kolor*

ramka z prawej strony i na dole będzie w kolorze kolor



BorderColor=*kolor*

ramka będzie w kolorze kolor





Zobacz także

[HTML - <TD>](#)

<TD>

```
<TD [Background=URL] [BGColor=kolor] [BorderColorLight=kolor]
[BorderColorDark=kolor] [BorderColor=kolor] [ColSpawn=n] [RowSpawn=n]
[Align=położenie] [VAlign=położenie] [Width=n] [Height=n] [NoWarp]>
```

```
</TD>
```

Definicja komórki z danymi (tekst jest standardowo dosunięty do lewej krawędzi).

Dopuszczalne parametry:

Background=URL tłem komórki będzie zbiór graficzny określony przez *URL*
BGColor=kolor obszar zajmowany przez komórkę będzie miał określony kolor
BorderColorLight=kolor ramka z lewej strony i na górze będzie w kolorze kolor



BorderColorDark=kolor ramka z prawej strony i na dole będzie w kolorze kolor



BorderColor=kolor ramka będzie w kolorze kolor



ColSpawn=n pole obejmuje *n* kolumn
RowSpawn=n pole obejmuje *n* wierszy
Align=położenie umieszczenie tekstu w komórce. Położenie może
przyjmować następujące wartości:

n **Left**

n **Right**

n **Center**

VAlign=położenie określa położenie zawartości komórki w pionie. Położenie
może przyjmować następujące wartości:
n **Top** - zawartość komórki umieszczana jest na jego szczycie

- n **Bottom** - zawartość komórki umieszczana jest na dole.
- n **Middle** - zawartość komórki umieszczana jest w środku
- n **Baseline** - zawartość komórki jest pozycjonowana względem podstawy sąsiedniego tekstu.

Height=n

określa wysokość komórki. (wartość może być podana w procentach wysokości tabeli)

Width=n

określa szerokość komórki. (wartość może być podana w procentach szerokości tabeli)

NoWarp

zawartość komórki nie będzie łamana - będzie stanowić jedną linię



Zobacz także

[HTML - <TH>](#)

<TH>

```
<TH [Background=URL] [BGColor=kolor] [BorderColorLight=kolor]
[BorderColorDark=kolor] [BorderColor=kolor] [ColSpawn=n] [RowSpawn=n]
[Align=położenie] [VAlign=położenie] [Width=n] [Height=n] [NoWarp]>
```

```
</TH>
```

Definicja komórki nagłówka (tekst jest standardowo wycentrowany i pisany czcionką wytłuszczoną).

Dopuszczalne parametry:

Background=URL

tłem komórki będzie zbiór graficzny określony przez *URL*

BGColor=kolor

obszar zajmowany przez komórkę będzie miał określony kolor

BorderColorLight=kolor

ramka z lewej strony i na górze będzie w kolorze kolor



BorderColorDark=kolor

ramka z prawej strony i na dole będzie w kolorze kolor



BorderColor=kolor

ramka będzie w kolorze kolor



ColSpawn=n

pole obejmuje *n* kolumn

RowSpawn=n

pole obejmuje *n* wierszy

Align=położenie

umieszczenie tekstu w komórce. Położenie może przyjmować następujące wartości:

n Left

n Right

n Center

VAlign=położenie

określa położenie zawartości komórki w pionie. Położenie może przyjmować następujące wartości:

n **Top** - zawartość komórki umieszczana jest na jego szczycie
n **Bottom** - zawartość komórki umieszczana jest na dole.
n **Middle** - zawartość komórki umieszczana jest w
środku
n **Baseline** - zawartość komórki jest pozycjonowana
względem podstawy sąsiedniego tekstu.

Height=n

określa wysokość komórki. (wartość może być podana w procentach wysokości tabeli)

Width=n

określa szerokość komórki. (wartość może być podana w procentach szerokości tabeli)

NoWrap

zawartość komórki nie będzie łamana - będzie stanowić jedną linię



Zobacz także

HTML - <COL>

<COL>

<COL [Align=położenie] [Spawm=liczba kolumn]>

Polecenie służące do nadawania atrybutów kolumnom tabeli.

Dopuszczalne parametry:

Align=*położenie*

określa położenie tekstów w całej kolumnie tabeli. *Położenie* może przyjmować wartości :

n **Center** - zawartość komórek jest centrowana

n **Justify** - zawartość komórek jest wyrównywana do obu marginesów

n **Left** - zawartość komórek jest wyrównywana do lewej krawędzi

n **Right** - zawartość komórek jest wyrównywana do lewej krawędzi

Spawm=*liczba kolumn*

ile sąsiednich kolumn ma obejmować definicja



Zobacz także

HTML - <CAPTION>

<CAPTION>

<CAPTION [Align=*położenie*] [VAlign=*położenie*]>
</CAPTION>

Definicja opisu tabeli.

Dopuszczalne parametry:

Align=*położenie*

położenie może przyjmować wartości:

- n **Top** - podpis zostanie umieszczony nad tabelą
- n **Bottom** - podpis zostanie umieszczony pod tabelą
- n **Left** - podpis wyrównany do lewej krawędzi
- n **Right** - podpis wyrównany do prawej krawędzi
- n **Center** - podpis będzie wycentrowany

VAlign=*położenie*

położenie może przyjmować wartości:

- n **Top** - podpis zostanie umieszczony nad tabelką
- n **Bottom** - podpis zostanie umieszczony pod tabelką.

Zobacz także

HTML - <COLGROUP>

<COLGROUP>

<COLGROUP [Align=*położenie*] [VAlign=*położenie*] [Spawn=*liczba kolumn*]>

Polecenie służące do nadawania atrybutów kolumnom tabeli.

Dopuszczalne parametry:

Align=*położenie*

określa położenie tekstów w całej kolumnie tabeli. *Położenie* może przyjmować wartości :

n **Center** - zawartość komórek jest centrowana

n **Justify** - zawartość komórek jest wyrównywana do obu marginesów

n **Left** - zawartość komórek jest wyrównywana do lewej krawędzi

n **Right** - zawartość komórek jest wyrównywana do lewej krawędzi

VAlign=*położenie*

określa położenie tekstów w całej kolumnie tabeli. *Położenie* może przyjmować wartości :

n **Top** - zawartość komórek przy górnej krawędzi

n **Bottom** - Zawartość komórek przy dolnej krawędzi

n **Middle** - zawartość komórek w środku komórki

n **BaseLine** - zawartość komórek w linii z zawartością komórki sąsiedniej, marginesu

Spawn=*liczba kolumn*

ile sąsiednich kolumn ma obejmować definicja



Zobacz także

[HTML](#)

Tabele

Za pomocą poleceń języka HTML możemy budować również tabele. W komórkach tabeli mogą znaleźć się dowolne obiekty. Szerokość tabeli wynika z szerokości wszystkich kolumn i szerokości okna, w którym jest ona wyświetlana. Można łączyć komórki tabeli, zarówno w pionie jak i w poziomie.

<CAPTION></CAPTION>

<COL>

<COLGROUP>

<TABLE></TABLE>

<TD></TD>

<TH></TH>

<TR></TR>

Zobacz także

HTML - <FORM>

<FORM>

<FORM Action=*URL* [Method=*metoda*] [EncType=*specyfikacja*] [Target=*okno*]>
</FORM>

Dopuszczalne parametry:

Action=*URL*

Method=*metoda*

określa adres programu odbierającego informację
określa sposób przekazania informacji do wskazanego
programu. *Metoda* może przyjąć wartości:

n **POST**

n **GET**

EncType=*specyfikacja*

Target=*okno*

określa sposób kodowania przesyłanych danych
parametr określa domyślną nazwę okna (lub ramki) do której
będzie wstawiony dokument będący odpowiedzią.

Następujące nazwy okna są zastrzeżone :

n **_blank** - ładowanie do nowego, pustego okna

n **_parent** - ładowanie do okna poprzedniego (jeżeli
istnieje)

n **_self** - ładowanie do bieżącego okna lub ramki

n **_top** - ładowanie do bieżącego okna

Zobacz także

HTML - `<INPUT>`

`<INPUT>`

`<INPUT [Checked=wartość] [Checked] [Src=URL] [Align=położenie] [Type=typ]
[Name=nazwa] [Value=wartość] [Size=n,m] [Size=n] [MaxLength=m] >`

Wprowadzenie jednego pola lub wybranie jednego lub kilku pól w jednej grupie.

Dopuszczalne parametry:

Checked=*wartość*

klauzula istotna dla pól typu :**CHECKBOX, RADIO**.

Oznacza, że pole jest domyślnie wybrane. Może przyjmować wartości:

n True - pole będzie wybrane

n False - pole nie będzie wybrane

Checked

patrz wyżej

Src=*URL*

parametr określa adres rysunku, który będzie ilustrował dane pole. Parametr istotny dla pól typu **IMAGE, SUBMIT, RESET**.

Align=*położenie*

położenie może przyjmować wartości:

n **Top**

n **Bottom**

n **Middle**

n **Left**

n **Right**

Type=*typ*

Istotny jedynie dla poleceń typu **IMAGE, SUBMIT, RESET** określa rodzaj pola. *Typ* może przyjmować wartości:

n **Text** - oznacza pole tekstowe,

n **File** - pole służące do wprowadzenia nazwy pliku, zostanie ona przesłana do serwera,

n **Password** - pole tekstowe. Wprowadzane znaki nie są wyświetlane, a ich miejsce zajmują gwiazdki. Umożliwia wprowadzanie hasła,

n **Hidden** - pole traktowane jak tekstowe. Nie jest wyświetlane i nie można zmienić jego wartości,

n **Checkbox** - pole w postaci kwadratu. Kliknięcie w pole powoduje zmianę jego stanu (z aktywnego na nieaktywny i odwrotnie). Stan pola może zostać zmieniony za pomocą klauzuli **CHECKED**.

n **Radio** - typ podobny do poprzedniego, ale pozwala na wybranie tylko jednej pozycji (wśród pól o tej samej nazwie)

n **Button** - pole przedstawione w postaci stylizowanego przycisku

n **Submit** - pole przedstawione w postaci stylizowanego przycisku. Kliknięcie w przycisk powoduje wysłanie wybranych / wpisanych danych do serwera WWW

n **Reset** - wybranie tego pola powoduje ustawienie standardowych wartości na wszystkich polach

n **Image** - odpowiednik **Submit**, ale zamiast przycisku możemy użyć rysunku.

Name=nazwa

Value=wartość

Size=n

MaxLength=m

parametr jest nazwą pola oraz nazwą zmiennej, pod którą będzie podstawiona wartość, czyli wprowadzany tekst. definiuje domyślną wartość pola

w przypadku pól typu TEXT i PASSWORD można określić długość pola (domyślnie 20 znaków)

w przypadku pól typu TEXT i PASSWORD można określić maksymalną dopuszczalną długość tekstu.



Zobacz także

HTML - <SELECT>

<SELECT>

```
<SELECT Name=nazwa [Size=n]>
</SELECT>
```

Polecenie definiuje blok i służy do budowy rozwijalnego menu. Ma następującą budowę:

```
<SELECT NAME=Lista>
<OPTION>Element 1
<OPTION>Element 2
</SELECT>
```

Dopuszczalne parametry:

Name=*nazwa*

określa nazwę listy.

Size=*n*

określa ilość pozycji widocznych jednocześnie na ekranie.



Zobacz także

HTML - <OPTION>

<OPTION>

<OPTION [Multiple] [Selected] [Value=*nazwa*]>

Dopuszczalne parametry:

Multiple

Selected

Value=*nazwa*

umożliwia wybranie kilku pól
oznacza, że pole jest domyślnie wybrane
definiuje nazwę pozycji.

Zobacz także

HTML - <TEXTAREA>

<TEXTAREA>

<TEXTAREA Name=*nazwa* [Size=*n,m*] [Rows=*n*] [Cols=*m*]>
</TEXTAREA>

Pozwala na wprowadzenie obszerniejszego tekstu.

Dopuszczalne parametry:

Name=*nazwa*

oznacza nazwę pola

Size=*n,m*

oznacza liczbę wierszy i kolumn obszaru



Rows=*n*

liczba wierszy (domyślnie 4)

Cols=*m*

liczba kolumn (domyślnie 40)



Zobacz także

[HTML](#)

Formularze

Konstrukcja `<FORM>` i `</FORM>`, umożliwia zdefiniowanie formularza. Wewnątrz niej możemy użyć poleceń tworzących. Wewnątrz niej możemy użyć poleceń tworzących różnego rodzaju pola.

`<FORM></FORM>`

`<INPUT>`

`<SELECT></SELECT>`

`<OPTION>`

`<TEXTAREA></TEXTAREA>`

Zobacz także

[HTML](#)

HTML

Ten fragment pomocy jest poświęcony językowi HTML. Został on podzielony na rozdziały:

- n [Budowa poleceń](#)
 - n [Struktura dokumentu](#)
 - n [Nagłówek dokumentu](#)
 - n [Główna część dokumentu](#)
 - n [Dokumenty złożone](#)
 - n [Wskazania na dokumenty podrzędne](#)
 - n [Zestaw poleceń formatujących w hipertekście](#)
 - n [Rysunki i animacje w tekście](#)
 - n [Tabele](#)
 - n [Listy](#)
 - n [Formularze](#)
 - n [Ramki](#)
 - n [Dodatek 1 - Kody znaków dla różnych formatów](#)
 - n [Dodatek 2 - Definiowanie kolorów](#)
- n [Alfabetyczny spis poleceń języka HTML](#)

