

Si ya está en modo matemático, este comando no aparece en el menú **Ecuación**.

## Generalidades: Sustitución automática

Al crear una ecuación puede serle cómodo escribir el nombre de las funciones directamente en lugar de tener que insertarlos desde el cuadro de diálogo **Elementos de ecuación**. Para ello debe estar en modo matemático.

Así, si estando en modo matemático escribe el nombre de una función, Word Pro marca automáticamente el texto escrito como nombre de función. Tenga en cuenta que esta operación no afecta a los caracteres de la ecuación, afecta sólo al nombre, que queda marcado como función. Recuerde que esta operación sólo funciona cuando está en modo matemático.

Word Pro guarda una lista de todos los nombres de función que se sustituyen automáticamente. Para ver la lista, seleccione **Ecuación - Parámetros globales** y haga clic en **Sustitución automática**. Accederá al cuadro de diálogo **Sustitución automática**, en el que aparece la lista de nombres de función. En cualquier momento puede desactivar la sustitución automática.

---

{button ,AL('H\_INSERTING\_A\_FUNCTION\_WITH\_AUTOMATIC\_SUBSTITUTION\_STEPS;H\_VIEWING\_THE\_LIST\_OF\_FUNCTION\_NAMES\_FOR\_AUTOMATIC\_SUBSTITUTION\_STEPS;H\_TURNING\_AUTOMATIC\_SUBSTITUTION\_OFF\_FOR\_EQUATIONS\_STEPS;H\_TURNING\_AUTOMATIC\_SUBSTITUTION\_ON\_FOR\_EQUATIONS\_STEPS;H\_INSERTING\_EQUATION\_ELEMENTS\_OVER;H\_EQUATION\_MODE\_OVER',0)} [Temas relacionados](#)

## Nombres de función para sustitución automática

1. Haga clic en una ecuación.
2. Seleccione **Ecuación - Parámetros globales**.
3. Haga clic en **Sustitución automática**.
4. Haga clic en **Aceptar** para regresar al cuadro de diálogo **Parámetros globales**.
5. Haga clic en **Aceptar**.

---

{button ,AL('H\_VIEWING\_THE\_LIST\_OF\_FUNCTION\_NAMES\_FOR\_AUTOMATIC\_SUBSTITUTION\_DETAILS',1)}  
[Detalles](#)

{button ,AL('H\_AUTOMATIC\_SUBSTITUTIONS\_OVER;H\_INSERTING\_A\_FUNCTION\_WITH\_AUTOMATIC\_SUBSTITUTION\_STEPS;H\_TURNING\_AUTOMATIC\_SUBSTITUTION\_OFF\_FOR\_EQUATIONS\_STEPS;H\_TURNING\_AUTOMATIC\_SUBSTITUTION\_ON\_FOR\_EQUATIONS\_STEPS',0)} [Temas relacionados](#)

## Activación de la sustitución automática para ecuaciones

1. Haga clic en una ecuación.
2. Seleccione **Ecuación - Parámetros globales**.
3. Haga clic en **Sustituciones automáticas**.
4. Seleccione **Desactivar sustitución automática**.
5. Seleccione **Aceptar** para regresar al cuadro de diálogo **Parámetros globales**.
6. Haga clic en **Aceptar**.

---

{button ,AL('H\_AUTOMATIC\_SUBSTITUTIONS\_OVER;H\_INSERTING\_A\_FUNCTION\_WITH\_AUTOMATIC\_SUBSTITUTION\_STEPS;H\_VIEWING\_THE\_LIST\_OF\_FUNCTION\_NAMES\_FOR\_AUTOMATIC\_SUBSTITUTION\_STEPS;H\_TURNING\_AUTOMATIC\_SUBSTITUTION\_OFF\_FOR\_EQUATIONS\_STEPS',0)} [Temas relacionados](#)

## Desactivación de la sustitución automática para ecuaciones

1. Haga clic en una ecuación.
2. Seleccione **Ecuación - Parámetros globales**.
3. Haga clic en **Sustituciones automáticas**.
4. Seleccione **Desactivar sustitución automática**.
5. Haga clic en **Aceptar** para regresar al cuadro de diálogo **Parámetros globales**.
6. Haga clic en **Aceptar**.

---

{button ,AL('H\_AUTOMATIC\_SUBSTITUTIONS\_OVER;H\_INSERTING\_A\_FUNCTION\_WITH\_AUTOMATIC\_SUBSTITUTION\_STEPS;H\_VIEWING\_THE\_LIST\_OF\_FUNCTION\_NAMES\_FOR\_AUTOMATIC\_SUBSTITUTION\_STEPS;H\_TURNING\_AUTOMATIC\_SUBSTITUTION\_ON\_FOR\_EQUATIONS\_STEPS',0)} [Temas relacionados](#)

## Detalles: Inserción de una función mediante sustitución automática

### Inserción de un nombre de función

Word Pro sustituye los nombres marcados como funciones en cuanto escribe el último carácter del nombre.

Si no conoce el nombre exacto de la función, seleccione **Ecuación - Parámetros globales** y haga clic en **Sustitución automática** para ver una lista completa de nombres de función.

---

{button ,AL('H\_INSERTING\_A\_FUNCTION\_WITH\_AUTOMATIC\_SUBSTITUTION\_STEPS',1)} [Ir al procedimiento](#)

{button ,AL('H\_AUTOMATIC\_SUBSTITUTIONS\_OVER;H\_VIEWING\_THE\_LIST\_OF\_FUNCTION\_NAMES\_FOR\_A  
UTOMATIC\_SUBSTITUTION\_STEPS;H\_TURNING\_AUTOMATIC\_SUBSTITUTION\_OFF\_FOR\_EQUATIONS\_ST  
EPS;H\_TURNING\_AUTOMATIC\_SUBSTITUTION\_ON\_FOR\_EQUATIONS\_STEPS;H\_INSERTING\_EQUATION\_  
ELEMENTS\_OVER',0)} [Temas relacionados](#)

### **Detalles: Nombres de función para sustitución automática**

Utilice la barra de desplazamiento del cuadro **Cadena de caracteres** para recorrer la lista de nombres de función. Al seleccionar un nombre, Word Pro muestra a la derecha del cuadro de lista una descripción de la función.

Si lo desea, puede desactivar la sustitución automática de todas las funciones seleccionando "Desactivar sustitución automática".

---

{button ,AL('H\_VIEWING\_THE\_LIST\_OF\_FUNCTION\_NAMES\_FOR\_AUTOMATIC\_SUBSTITUTION\_STEPS',1)} Ir al procedimiento

{button ,AL('H\_AUTOMATIC\_SUBSTITUTIONS\_OVER;H\_INSERTING\_A\_FUNCTION\_WITH\_AUTOMATIC\_SUBSTITUTION\_STEPS;H\_TURNING\_AUTOMATIC\_SUBSTITUTION\_OFF\_FOR\_EQUATIONS\_STEPS;H\_TURNING\_AUTOMATIC\_SUBSTITUTION\_ON\_FOR\_EQUATIONS\_STEPS',0)} Temas relacionados

## Inserción de una función mediante sustitución automática

1. Haga clic en la ecuación.
2. Sitúe el punto de inserción en donde desee insertar el nombre de función.
3. Seleccione **Ecuación - Modo matemático**.



 Consejo

4. Escriba el nombre de la función.

---

{button ,AL(`H\_INSERTING\_A\_FUNCTION\_WITH\_AUTOMATIC\_SUBSTITUTION\_DETAILS`,1)} [Detalles](#)

{button ,AL(`H\_AUTOMATIC\_SUBSTITUTIONS\_OVER;H\_VIEWING\_THE\_LIST\_OF\_FUNCTION\_NAMES\_FOR\_A\_AUTOMATIC\_SUBSTITUTION\_STEPS;H\_TURNING\_AUTOMATIC\_SUBSTITUTION\_OFF\_FOR\_EQUATIONS\_STEPS;H\_TURNING\_AUTOMATIC\_SUBSTITUTION\_ON\_FOR\_EQUATIONS\_STEPS`,0)} [Temas relacionados](#)



## Detalles: Revisión de paréntesis de una ecuación

### Selección de paréntesis

En el cuadro de diálogo **Revisar paréntesis**, puede seleccionar otro paréntesis izquierdo y otro paréntesis derecho.

---

{button ,AL(`H\_REVISING\_A\_BRACKET\_IN\_AN\_EQUATION\_STEPS',1)} [Ir al procedimiento](#)

{button ,AL(`H\_REVISING\_AN\_OPERATOR\_IN\_AN\_EQUATION\_STEPS;H\_INSERTING\_A\_BRACKET\_INTO\_AN\_EQUATION\_STEPS;H\_REVISING\_A\_FUNCTION\_IN\_AN\_EQUATION\_STEPS;H\_REVISING\_A\_CUSTOM\_FUNCTION\_IN\_AN\_EQUATION\_STEPS;H\_REVISING\_AN\_INPUT\_BOX\_IN\_AN\_EQUATION\_STEPS;H\_REVISING\_A\_SPACE\_IN\_AN\_EQUATION\_STEPS;H\_REVISING\_A\_BINOMIAL\_IN\_AN\_EQUATION\_STEPS',0)} [Temas relacionados](#)

## Inserción de un paréntesis en una ecuación

1. Haga clic en una ecuación.
2. Seleccione **Ecuación - Insertar**.
3. Seleccione **Paréntesis**.



4. Seleccione un paréntesis izquierdo.
  5. Seleccione un paréntesis derecho.  
{button ,AL('H\_INSERTING\_A\_BRACKET\_INTO\_AN\_EQUATION\_DETAILS',1)} [Detalles](#)
  6. Haga clic en **Insertar**.
  7. Inserte otros elementos de la ecuación o haga clic en **Cancelar**.
- 

{button ,AL('H\_INSERTING\_A\_BRACKET\_INTO\_AN\_EQUATION\_DETAILS',1)} [Detalles](#)

{button ,AL('H\_INSERTING\_AN\_OPERATOR\_INTO\_AN\_EQUATION\_STEPS;H\_REVISING\_A\_BRACKET\_IN\_AN\_EQUATION\_STEPS;H\_INSERTING\_A\_FUNCTION\_INTO\_AN\_EQUATION\_STEPS;H\_INSERTING\_AN\_INPUT\_BOX\_INTO\_AN\_EQUATION\_STEPS;H\_INSERTING\_A\_MATRIX\_INTO\_AN\_EQUATION\_STEPS;H\_INSERTING\_A\_SPACE\_INTO\_AN\_EQUATION\_STEPS;H\_INSERTING\_A\_BINOMIAL\_INTO\_AN\_EQUATION\_STEPS;H\_INSERTING\_EQUATION\_ELEMENTS\_OVER',0)} [Temas relacionados](#)

## **Inserción o revisión de un paréntesis en una ecuación**

Accedió a la Ayuda desde la pestaña de inserción del elemento de ecuación: Paréntesis o desde el cuadro de diálogo **Revisar paréntesis**.

### **Elija una tarea:**

[Inserción de un paréntesis en una ecuación](#)

[Revisión de paréntesis de una ecuación](#)

## Revisión de paréntesis de una ecuación

1. Haga clic en la ecuación que contiene los paréntesis que desea revisar.
2. Haga un doble clic en el paréntesis.



3. Seleccione un tipo de paréntesis.

{button ,AL(`H\_REVISING\_A\_BRACKET\_IN\_AN\_EQUATION\_DETAILS`,1)} [Detalles](#)

4. Haga clic en **Revisar**.

---

{button ,AL(`H\_REVISING\_A\_BRACKET\_IN\_AN\_EQUATION\_DETAILS`,1)} [Detalles](#)

{button ,AL(`H\_REVISING\_AN\_OPERATOR\_IN\_AN\_EQUATION\_STEPS;H\_INSERTING\_A\_BRACKET\_INTO\_AN\_EQUATION\_STEPS;H\_REVISING\_A\_FUNCTION\_IN\_AN\_EQUATION\_STEPS;H\_REVISING\_A\_CUSTOM\_FUNCTION\_IN\_AN\_EQUATION\_STEPS;H\_REVISING\_AN\_INPUT\_BOX\_IN\_AN\_EQUATION\_STEPS;H\_REVISING\_A\_SPACE\_IN\_AN\_EQUATION\_STEPS;H\_REVISING\_A\_BINOMIAL\_IN\_AN\_EQUATION\_STEPS`,0)} [Temas relacionados](#)

## Detalles: Inserción de un paréntesis en una ecuación

### Selección de paréntesis

El panel **Insertar paréntesis** del cuadro de diálogo **Elementos de ecuación** contiene los cuadros de lista desplegables Izquierdo y Derecho.

Al hacer clic en los cuadros de lista desplegables, podrá ver los tipos de paréntesis disponibles y seleccionar uno de los paréntesis con un clic del mouse.

Inserción de otros elementos de ecuación.

Tras insertar un elemento de ecuación, no es necesario cerrar el cuadro de diálogo **Elementos de ecuación**, ya que puede seguir trabajando con el cuadro de diálogo abierto.

---

{button ,AL('H\_INSERTING\_A\_BRACKET\_INTO\_AN\_EQUATION\_STEPS',1)} [Ir al procedimiento](#)

{button ,AL('H\_INSERTING\_AN\_OPERATOR\_INTO\_AN\_EQUATION\_STEPS;H\_REVISING\_A\_BRACKET\_IN\_AN\_EQUATION\_STEPS;H\_INSERTING\_A\_FUNCTION\_INTO\_AN\_EQUATION\_STEPS;H\_INSERTING\_AN\_INPUT\_BOX\_INTO\_AN\_EQUATION\_STEPS;H\_INSERTING\_A\_MATRIX\_INTO\_AN\_EQUATION\_STEPS;H\_INSERTING\_A\_SPACE\_INTO\_AN\_EQUATION\_STEPS;H\_INSERTING\_A\_BINOMIAL\_INTO\_AN\_EQUATION\_STEPS',0)}  
[Temas relacionados](#)

## Inserción de una fracción en una ecuación

1. Haga clic en una ecuación.
2. Seleccione **Ecuación - Insertar**.
3. Seleccione **Fracción**.



4. Sitúe el punto de inserción en el cuadro del numerador.
5. Escriba el valor del numerador.
6. Presione el tabulador.
7. Escriba el valor del denominador.

---

{button ,AL('H\_INSERTING\_A\_FRACTION\_INTO\_AN\_EQUATION\_DETAILS',1)} [Detalles](#)

{button ,AL('H\_REVISING\_A\_FRACTION\_IN\_AN\_EQUATION\_STEPS;H\_CHANGING\_A\_FRACTIONS\_VALUE\_IN\_AN\_EQUATION\_STEPS;H\_INSERTING\_A\_RADICAL\_INTO\_AN\_EQUATION\_STEPS;H\_INSERTING\_EQUATION\_ELEMENTS\_OVER;H\_INSERTING\_A\_BINOMIAL\_INTO\_AN\_EQUATION\_STEPS',0)} [Temas relacionados](#)

## Revisión de una fracción de una ecuación

1. Haga clic en la ecuación que contiene la fracción que desea revisar.
2. Haga doble clic en la fracción.



3. Haga clic en uno de los botones de opción de tamaño y de línea.  
{button ,AL('H\_REVISING\_A\_FRACTION\_IN\_AN\_EQUATION\_DETAILS',1)} [Detalles](#)
4. Haga clic en **Revisar**.

---

{button ,AL('H\_REVISING\_A\_FRACTION\_IN\_AN\_EQUATION\_DETAILS',1)} [Detalles](#)

{button ,AL('H\_INSERTING\_A\_FRACTION\_INTO\_AN\_EQUATION\_STEPS;H\_CHANGING\_A\_FRACTIONS\_VALUE\_IN\_AN\_EQUATION\_STEPS',0)} [Temas relacionados](#)

## Modificación del valor de una fracción en una ecuación

1. Haga clic en la ecuación que contiene la fracción.
2. Sitúe el punto de inserción en el denominador o en el numerador.
3. Modifique el valor.
4. Presione el tabulador para pasar al otro valor de la fracción.
5. Modifique el valor.

---

{button ,AL('H\_INSERTING\_A\_FRACTION\_INTO\_AN\_EQUATION\_STEPS;H\_REVISING\_A\_FRACTION\_IN\_AN\_EQUATION\_STEPS',0)} [Temas relacionados](#)



## Detalles: Revisión de una fracción de una ecuación

### Selección de un tamaño y una línea de fracción

#### Línea fracción

Haga clic en uno de los botones de opción para indicar si la fracción debe tener barra de separación y, en ese caso, cual debe ser su grosor.

#### Tamaño fracción

Haga clic en uno de los botones de opción para especificar el tamaño de la fracción en relación al tamaño del texto que la rodea.

---

{button ,AL('H\_REVISING\_A\_FRACTION\_IN\_AN\_EQUATION\_STEPS',1)} [Ir al procedimiento](#)

{button ,AL('H\_INSERTING\_A\_FRACTION\_INTO\_AN\_EQUATION\_STEPS;H\_CHANGING\_A\_FRACTIONS\_VALUE\_IN\_AN\_EQUATION\_STEPS',0)} [Temas relacionados](#)

### Detalles: Inserción de una fracción en una ecuación

Al indicar a Word Pro que inserte una fracción, aparece una plantilla de fracción sin datos. La plantilla tiene dos cuadros de datos, una encima de la otra, separadas por una línea horizontal.

El cuadro superior indica la posición del numerador mientras que el cuadro inferior indica la posición del denominador.

Presione el tabulador para pasar de un cuadro a otro.

Use el cuadro de diálogo **Revisar fracción** para ajustar el tamaño de la fracción o para modificar la línea de separación.

---

{button ,AL('H\_INSERTING\_A\_FRACTION\_INTO\_AN\_EQUATION\_STEPS',1)} [Ir al procedimiento](#)

{button ,AL('H\_REVISING\_A\_FRACTION\_IN\_AN\_EQUATION\_STEPS;H\_CHANGING\_A\_FRACTIONS\_VALUE\_IN\_AN\_EQUATION\_STEPS;H\_INSERTING\_EQUATION\_ELEMENTS\_OVER;H\_INSERTING\_A\_BINOMIAL\_INTO\_AN\_EQUATION\_STEPS',0)} [Temas relacionados](#)

## Detalles: Inserción de una función en una ecuación

### Selección de función

Para seleccionar una función basta con hacer clic en su nombre en el cuadro de desplazamiento **Función**.

### Sustitución automática

Puede insertar una función escribiendo directamente su nombre. Si desea consultar la lista de nombres de función disponibles, seleccione **Ecuación - Parámetros globales** y a continuación haga clic en [Sustitución automática](#).

### Inserción de otros elementos de ecuación

Tras insertar un elemento de ecuación no es necesario cerrar el cuadro de diálogo **Elementos de ecuación**, ya que puede seguir trabajando con el cuadro de diálogo abierto.

---

{button ,AL('H\_INSERTING\_A\_FUNCTION\_INTO\_AN\_EQUATION\_STEPS',1)} [Ir al procedimiento](#)

{button ,AL('H\_INSERTING\_A\_FUNCTION\_WITH\_AUTOMATIC\_SUBSTITUTION\_STEPS;H\_CREATING\_A\_CUSTOM\_FUNCTION\_IN\_AN\_EQUATION\_STEPS;H\_REVISING\_A\_FUNCTION\_IN\_AN\_EQUATION\_STEPS;H\_REVISING\_A\_CUSTOM\_FUNCTION\_IN\_AN\_EQUATION\_STEPS;H\_LEAVING\_THE\_INSERT\_MATH\_FORM\_DIALOG\_BOX\_OPEN\_AS\_YOU\_WORK\_IN\_AN\_EQUATION\_STEPS',0)} [Temas relacionados](#)

## Revisión de una función personalizada en una ecuación

1. Haga doble clic en la ecuación que contiene la función que desea revisar.
2. Haga doble clic en el nombre de la función.



3. Modifique el nombre de la función.
4. Modifique la posición de los límites.
5. Haga clic en **Revisar**.
6. Haga clic en cualquier punto fuera del marco de la ecuación para salir del modo ecuación.

---

{button ,AL('H\_REVISING\_AN\_OPERATOR\_IN\_AN\_EQUATION\_STEPS;H\_REVISING\_A\_BRACKET\_IN\_AN\_EQUATION\_STEPS;H\_INSERTING\_A\_FUNCTION\_INTO\_AN\_EQUATION\_STEPS;H\_REVISING\_A\_FUNCTION\_IN\_AN\_EQUATION\_STEPS;H\_CREATING\_A\_CUSTOM\_FUNCTION\_IN\_AN\_EQUATION\_STEPS;H\_REVISING\_A\_N\_INPUT\_BOX\_IN\_AN\_EQUATION\_STEPS;H\_REVISING\_THE\_POSITION\_AND\_ALIGNMENT\_OF\_A\_MATRIX\_IN\_AN\_EQUATION\_STEPS;H\_REVISING\_A\_SPACE\_IN\_AN\_EQUATION\_STEPS;H\_REVISING\_A\_BINOMIAL\_IN\_AN\_EQUATION\_STEPS',0)} [Temas relacionados](#)

## Revisión de una función en una ecuación

1. Haga clic en la ecuación que contiene la función que desea revisar.
2. Haga doble clic en el nombre de la función.



3. Seleccione otro nombre en el cuadro **Función**.
4. Haga clic en **Revisar**.
5. Haga clic en cualquier punto fuera del marco de la ecuación para salir del modo ecuación.

---

```
{button ,AL(`H_REVISING_AN_OPERATOR_IN_AN_EQUATION_STEPS;H_REVISING_A_BRACKET_IN_AN_EQUATION_STEPS;H_INSERTING_A_FUNCTION_INTO_AN_EQUATION_STEPS;H_CREATING_A_CUSTOM_FUNCTION_IN_AN_EQUATION_STEPS;H_REVISING_A_CUSTOM_FUNCTION_IN_AN_EQUATION_STEPS;H_REVISING_AN_INPUT_BOX_IN_AN_EQUATION_STEPS;H_REVISING_THE_POSITION_AND_ALIGNMENT_OF_A_MATRIX_IN_AN_EQUATION_STEPS;H_INSERTING_A_BINOMIAL_INTO_AN_EQUATION_STEPS',0)}
```

Temas relacionados

## Inserción de una función en una ecuación

1. Haga clic en una ecuación.
2. Seleccione **Ecuación - Insertar**.
3. Seleccione **Función**.



4. Seleccione una función.  
{button ,AL('H\_INSERTING\_A\_FUNCTION\_INTO\_AN\_EQUATION\_DETAILS',1)} [Detalles](#)
5. Haga clic en **Insertar**.
6. Haga clic en **Cancelar** o bien inserte otros elementos de ecuación.

---

{button ,AL('H\_INSERTING\_A\_FUNCTION\_INTO\_AN\_EQUATION\_DETAILS',1)} [Detalles](#)

{button ,AL('H\_INSERTING\_A\_FUNCTION\_WITH\_AUTOMATIC\_SUBSTITUTION\_STEPS;H\_CREATING\_A\_CUSTOM\_FUNCTION\_IN\_AN\_EQUATION\_STEPS;H\_REVISING\_A\_FUNCTION\_IN\_AN\_EQUATION\_STEPS;H\_REVISING\_A\_CUSTOM\_FUNCTION\_IN\_AN\_EQUATION\_STEPS;H\_LEAVING\_THE\_INSERT\_MATH\_FORM\_DIALOG\_BOX\_OPEN\_AS\_YOU\_WORK\_IN\_AN\_EQUATION\_STEPS',0)} [Temas relacionados](#)

## **Inserción o revisión de una función en una ecuación**

Accedió a la Ayuda desde la pestaña de inserción del elemento de ecuación: **Función** o desde el cuadro de diálogo **Revisar función**.

### **Elija una tarea:**

[Creación de una función personalizada para las ecuaciones](#)

[Inserción de una función en una ecuación](#)

[Revisión de una función en una ecuación](#)

[Revisión de una función personalizada en una ecuación](#)

## Detalles: Creación de una función personalizada para las ecuaciones

### Posición de los límites de una función

Los límites de una función pueden estar por encima o por debajo, o a la derecha de la función.

### Inserción de otros elementos de ecuación

Tras insertar un elemento de ecuación no es necesario cerrar el cuadro de diálogo **Elementos de ecuación**, ya que puede seguir trabajando con el cuadro de diálogo abierto.

---

```
{button ,AL('H_CREATING_A_CUSTOM_FUNCTION_IN_AN_EQUATION_STEPS',1)} Ir al procedimiento  
{button ,AL('H_INSERTING_AN_OPERATOR_INTO_AN_EQUATION_STEPS;H_INSERTING_A_BRACKET_INTO_ AN_EQUATION_STEPS;H_INSERTING_A_FUNCTION_INTO_AN_EQUATION_STEPS;H_REVISING_A_FUNC TION_IN_AN_EQUATION_STEPS;H_REVISING_A_CUSTOM_FUNCTION_IN_AN_EQUATION_STEPS;H_INSE RTING_AN_INPUT_BOX_INTO_AN_EQUATION_STEPS;H_INSERTING_A_MATRIX_INTO_AN_EQUATION_ST EPS;H_INSERTING_A_SPACE_INTO_AN_EQUATION_STEPS;H_INSERTING_A_BINOMIAL_INTO_AN_EQUA TION_STEPS',0)} Temas relacionados
```



## Creación de una función personalizada para las ecuaciones

1. Haga clic en una ecuación.
2. Seleccione **Ecuación - Insertar**.
3. Seleccione **Función**.



4. Marque el cuadro **Crear función personalizada**.
  5. Escriba un nombre en el cuadro de texto **Nombre**.
  6. Seleccione una posición para los límites de la función.  
{button ,AL('H\_CREATING\_A\_CUSTOM\_FUNCTION\_IN\_AN\_EQUATION\_DETAILS',1)} [Detalles](#)
  7. Haga clic en **Insertar**.
  8. Haga clic en **Cancelar** o inserte otros elementos de ecuación.
- 

{button ,AL('H\_CREATING\_A\_CUSTOM\_FUNCTION\_IN\_AN\_EQUATION\_DETAILS',1)} [Detalles](#)

{button ,AL('H\_INSERTING\_AN\_OPERATOR\_INTO\_AN\_EQUATION\_STEPS;H\_INSERTING\_A\_BRACKET\_INTO\_AN\_EQUATION\_STEPS;H\_INSERTING\_A\_FUNCTION\_INTO\_AN\_EQUATION\_STEPS;H\_REVISING\_A\_FUNCTION\_IN\_AN\_EQUATION\_STEPS;H\_REVISING\_A\_CUSTOM\_FUNCTION\_IN\_AN\_EQUATION\_STEPS;H\_INSERTING\_AN\_INPUT\_BOX\_INTO\_AN\_EQUATION\_STEPS;H\_INSERTING\_A\_MATRIX\_INTO\_AN\_EQUATION\_STEPS;H\_INSERTING\_A\_SPACE\_INTO\_AN\_EQUATION\_STEPS;H\_INSERTING\_A\_BINOMIAL\_INTO\_AN\_EQUATION\_STEPS',0)} [Temas relacionados](#)

## Creación de un sistema de ecuaciones

1. Seleccione **Crear - Ecuación**.
  2. Inserte los elementos de la primera ecuación.
  3. Presione INTRO.
  4. Inserte los elementos de la segunda ecuación.
  5. Repita los pasos 3 a 4 por cada ecuación adicional que agregue.
- 

{button ,AL('H\_CREATING\_AN\_EQUATION\_ARRAY\_DETAILS',1)} [Detalles](#)

{button ,AL('H\_REVISING\_AN\_EQUATION\_ARRAY\_STEPS;H\_INSERTING\_A\_LINE\_BREAK\_IN\_AN\_EQUATION\_STEPS;H\_INSERTING\_A\_MATRIX\_INTO\_AN\_EQUATION\_STEPS;H\_INSERTING\_ROWS\_OR\_COLUMNS\_INTO\_A\_MATRIX\_IN\_AN\_EQUATION\_STEPS;H\_EQUATION\_MODE\_OVER',0)} [Temas relacionados](#)

## Creación de caracteres acentuados en una ecuación

1. Escriba el carácter sobre el que desee agregar el acento.
2. Indique la tecla de aceleración correspondiente al tipo de acento que desee agregar.

---

{button ,AL(`H\_CREATING\_ACCENTED\_CHARACTERS\_IN\_AN\_EQUATION\_DETAILS',1)} Detalles

{button ,AL(`H\_INSERTING\_EQUATION\_ELEMENTS\_OVER;H\_INSERTING\_AN\_EQUATION\_ELEMENT\_USING\_AN\_ICON\_STEPS;H\_INSERTING\_AN\_EQUATION\_SYMBOL\_STEPS;H\_INSERTING\_AN\_EQUATION\_MATH\_FORM\_STEPS;H\_REVISING\_AN\_EQUATION\_ELEMENT\_STEPS;H\_EQUATION\_SYMBOL\_PALETTES\_OVER',0)} Temas relacionados

## Creación de un nuevo marco de ecuación

1. Sitúe el punto de inserción en donde desea colocar el marco de ecuación.
2. Seleccione **Crear - Ecuación**.



Word Pro inserta un marco para la ecuación y pasa al modo ecuación.

---

```
{button ,AL('H_EQUATIONS_OVER;H_EQUATION_MODE_OVER;H_ENTERING_EQUATION_MODE_STEPS;H_EXITING_EQUATION_MODE_STEPS;H_SETTING_AN_EQUATIONS_FRAME_PROPERTIES_STEPS;H_INSERTING_EQUATION_ELEMENTS_OVER;H_EQUATION_SYMBOL_PALETTES_OVER;H_FRAMES_OVER',0)}  
Temas relacionados
```

## Generalidades: Modo ecuación

Para modificar una ecuación o cualquier elemento de ella, debe estar en el modo ecuación.

Mientras está en este modo, Word Pro muestra el menú **Ecuación** y dos barras de Smartlcons llamadas **Ecuación** y **Símbolos de ecuación**. Como opción predeterminada, la barra de Smartlcons **Símbolos de ecuación** es flotante y no está pegada a la barra fija de Smartlcons situada en la parte superior de la ventana.

Puede usar tanto los comandos del menú **Ecuación** como los Smartlcons para insertar elementos en las ecuaciones.

---

```
{button ,AL(`H_EQUATIONS_OVER;H_ENTERING_EQUATION_MODE_STEPS;H_EXITING_EQUATION_MODE_S  
TEPS;H_CREATING_A_NEW_EQUATION_FRAME_STEPS;H_SETTING_AN_EQUATIONS_FRAME_PROPERT  
IES_STEPS;H_INSERTING_EQUATION_ELEMENTS_OVER;H_EQUATION_SYMBOL_PALETTES_OVER;H_K  
EYBOARD_SHORTCUTS_FOR_EQUATIONS_STEPS';0)} Temas relacionados
```

## Importación de una ecuación de un archivo .TEX

1. Haga clic en la ecuación.
2. Seleccione **Ecuación - Importar ecuación**.
3. Especifique la ubicación del archivo .TEX.
4. Indique el nombre del archivo .TEX en el cuadro **Nombre de archivo**.
5. Haga clic en **Abrir**.

---

{button ,AL(^H\_SAVING\_AN\_EQUATION\_AS\_A\_TEX\_FILE\_STEPS;H\_IMPORTING\_OR\_EXPORTING\_A\_FILE\_OVER,0)} [Temas relacionados](#)

## Abandono del modo ecuación

Haga clic en cualquier punto fuera del marco de la ecuación.

Para trabajar en otras partes del documento, debe salir antes del modo ecuación.

---

```
{button ,AL(^H_EQUATIONS_OVER;H_EQUATION_MODE_OVER;H_ENTERING_EQUATION_MODE_STEPS;H_CREATING_A_NEW_EQUATION_FRAME_STEPS;H_SETTING_AN_EQUATIONS_FRAME_PROPERTIES_STEPS;H_INSERTING_EQUATION_ELEMENTS_OVER;H_EQUATION_SYMBOL_PALETTES_OVER',0)} Temas relacionados
```

## Cambio al teclado de símbolos trabajando con ecuaciones

1. Haga clic en una ecuación.
2. Seleccione **Ecuación - Teclado símbolos**.
3. Escriba un carácter.

Word Pro volverá de forma automática al teclado original una vez que ha escrito el carácter.

---

```
{button ,AL(`H_SWITCHING_TO_GREEK_KEYBOARD_LAYOUT_IN_AN_EQUATION_STEPS;H_SWITCHING_TO_MATH_MODE_IN_AN_EQUATION_STEPS;H_SWITCHING_TO_TEXT_MODE_IN_AN_EQUATION_STEPS',0)}  
Temas relacionados
```



## Almacenamiento de una ecuación como archivo TEX

1. Haga clic en la ecuación.
2. Seleccione **Ecuación - Guardar como ecuación**.
3. Seleccione una carpeta de destino para el archivo .TEX.
4. Escriba un nombre para el archivo .TEX en el cuadro **Nombre de archivo**.
5. Haga clic en **Guardar**.

---

{button ,AL(`H\_IMPORTING\_AN\_EQUATION\_FROM\_A\_TEX\_FILE\_STEPS;H\_IMPORTING\_OR\_EXPORTING\_A\_F  
ILE\_OVER',0)} [Temas relacionados](#)

## Detalles: Revisión de un elemento de ecuación

### Opciones de los cuadros de diálogo Revisar

Para poder revisar los atributos de un elemento es necesario estar en modo ecuación.

Al hacer doble clic en un elemento de una ecuación, accede al cuadro de diálogo **Revisar** para ese tipo del elemento. Las opciones seleccionadas en este momento son las que se especificaron en el cuadro de diálogo **Elementos de ecuación**.

Si, por ejemplo, hace clic en un operador, accede al cuadro de diálogo **Revisar operadores**. Las opciones seleccionadas son las mismas opciones que en el panel **Insertar operador** del cuadro de diálogo **Elementos de ecuación**.

Tenga en cuenta que los cuadros de diálogo Revisar sólo están visibles mientras está seleccionando opciones en ellos. Además, a diferencia del cuadro de diálogo **Elementos de ecuación**, no disponen de paneles para los diferentes tipos del elementos.

---

{button ,AL(`H\_REVISING\_AN\_EQUATION\_ELEMENT\_STEPS',1)} [Ir al procedimiento](#)

{button ,AL(`H\_INSERTING\_EQUATION\_ELEMENTS\_OVER;H\_INSERTING\_AN\_EQUATION\_ELEMENT\_USING\_AN\_ICON\_STEPS;H\_INSERTING\_AN\_EQUATION\_SYMBOL\_STEPS;H\_INSERTING\_AN\_EQUATION\_MATH\_FORM\_STEPS',0)} [Temas relacionados](#)

## Detalles: Creación de caracteres acentuados en una ecuación

Puede utilizar teclas de acceso directo para agregar acentos a los caracteres.

Mantenga presionada la primera tecla y presione la segunda para utilizar dicho tecla de acceso directo.

<u>Para agregar este acento</u>	<u>Presione esta tecla</u>
Aplicar acento circunflejo	<b>CTRL+MAYÚS+6</b>
Aplicar tilde	<b>CTRL+MAYÚS+`</b> (comilla simple en tecla de tilde)
Aplicar acento agudo	<b>CTRL+`</b> (comilla simple en tecla de dos puntos)
Aplicar acento grave	<b>CTRL+`</b> (comilla simple en tecla de tilde)
Aplicar acento de punto	<b>CTRL+.</b>
Aplicar doble acento de punto (diéresis)	<b>CTRL+MAYÚS+`</b> (comilla simple en tecla de dos puntos)
Aplicar acento de barra	<b>CTRL+=</b>
Aplicar acento de vector	<b>CTRL+MAYÚS+.</b>

También es posible incluir caracteres y símbolos acentuados desde la paleta de caracteres acentuados.

---

```
{button ,AL(`H_CREATING_ACCENTED_CHARACTERS_IN_AN_EQUATION_STEPS',1)} Ir al procedimiento  
{button ,AL(`H_INSERTING_EQUATION_ELEMENTS_OVER;H_INSERTING_AN_EQUATION_ELEMENT_USING_AN_ICON_STEPS;H_INSERTING_AN_EQUATION_SYMBOL_STEPS;H_INSERTING_AN_EQUATION_MATH_FORM_STEPS;H_REVISING_AN_EQUATION_ELEMENT_STEPS;H_EQUATION_SYMBOL_PALETTES_OVER',0)} Temas relacionados
```

## Detalles: Creación de un sistema de ecuaciones

Cuando desee guardar más de una ecuación en el mismo marco de ecuación, puede utilizar saltos de línea para separarlas. Se denomina sistema de ecuaciones a un solo marco de ecuación que contiene dos o más ecuaciones. Puede utilizar el cuadro de diálogo [Revisar ecuación multilínea](#) para controlar la alineación de las ecuaciones en el sistema.

---

{button ,AL('H\_CREATING\_AN\_EQUATION\_ARRAY\_STEPS',1)} [Ir al procedimiento](#)

{button ,AL('H\_REVISING\_AN\_EQUATION\_ARRAY\_STEPS;H\_INSERTING\_A\_LINE\_BREAK\_IN\_AN\_EQUATION\_STEPS;H\_INSERTING\_A\_MATRIX\_INTO\_AN\_EQUATION\_STEPS;H\_INSERTING\_ROWS\_OR\_COLUMNS\_INTO\_A\_MATRIX\_IN\_AN\_EQUATION\_STEPS;H\_EQUATION\_MODE\_OVER',0)} [Temas relacionados](#)

## Generalidades: Ecuaciones

Word Pro permite crear y modificar muchos tipos de ecuaciones científicas y matemáticas.

Las ecuaciones se crean y se almacenan dentro de marcos, igual que las imágenes.

Antes de crear una ecuación, Word Pro inserta de forma automática un marco para la ecuación y cambia al modo ecuación.

Para trabajar con ecuaciones es necesario estar en modo ecuación. En este modo, Word Pro muestra el menú **Ecuación** y dos barras de SmartIcons **Ecuación** y **Símbolos de ecuación**.

En el modo ecuación puede:

- Definir las propiedades de una ecuación
- Definir las propiedades del marco que contiene a la ecuación
- Alternar entre el modo texto y el modo matemático
- Insertar los diferentes elementos de la ecuación
- Seleccionar un tipo de teclado
- Definir las preferencias de visualización
- Importar ecuaciones desde un archivo TeX (.TEX)

En las ecuaciones puede insertar diversos tipos de elementos. Algunos, como las fracciones y los radicales, son plantillas en blanco que debe completar agregando los diferentes valores en los cuadros de datos. Otros, como los símbolos y los operadores, son caracteres.

---

{button ,AL('H\_EQUATION\_MODE\_OVER;H\_ENTERING\_EQUATION\_MODE\_STEPS;H\_EXITING\_EQUATION\_M  
ODE\_STEPS;H\_CREATING\_A\_NEW\_EQUATION\_FRAME\_STEPS;H\_SETTING\_AN\_EQUATIONS\_FRAME\_PR  
OPERTIES\_STEPS;H\_INSERTING\_EQUATION\_ELEMENTS\_OVER;H\_EQUATION\_SYMBOL\_PALETTES\_OVE  
R;H\_KEYBOARD\_SHORTCUTS\_FOR\_EQUATIONS\_STEPS',0)} [Temas relacionados](#)

## Revisión de un elemento de ecuación

Puede revisar cualquier elemento de una ecuación modificando su valor o cambiando sus atributos desde el cuadro de diálogo **Revisar**.

1. Haga clic en la ecuación.
2. Seleccione el valor actual.
3. Escriba el nuevo valor.
4. Para revisar las opciones del elemento de ecuación, haga doble clic en el elemento de ecuación.



5. Seleccione las opciones que le interesen del cuadro de diálogo **Revisar**.  
{button ,AL(`H\_REVISING\_AN\_EQUATION\_ELEMENT\_DETAILS',1)} [Detalles](#)
6. Haga clic en **Revisar**.  
Los elementos Superíndice y Subíndice no tienen cuadros de diálogo **Revisar**.

---

{button ,AL(`H\_REVISING\_AN\_EQUATION\_ELEMENT\_DETAILS',1)} [Detalles](#)

{button ,AL(`H\_INSERTING\_EQUATION\_ELEMENTS\_OVER;H\_INSERTING\_AN\_EQUATION\_ELEMENT\_USING\_AN\_ICON\_STEPS;H\_INSERTING\_AN\_EQUATION\_SYMBOL\_STEPS;H\_INSERTING\_AN\_EQUATION\_MATH\_FORM\_STEPS',0)} [Temas relacionados](#)

## Teclas de acceso directo para las ecuaciones

Es posible utilizar teclas de acceso directo para insertar símbolos y elementos de ecuación así como para agregar acentos a los caracteres.

Mantenga presionada la primera tecla y presione la segunda para utilizar estos accesos directos.

<u>Para realizar esta acción</u>	<u>Presione esta tecla</u>
Insertar una matriz 2x2	<b>CTRL+A</b>
Insertar cuadro de datos entre paréntesis	<b>CTRL+5</b>
	<b>o CTRL+MAYÚS+0</b>
	<b>o CTRL+MAYÚS+9</b>
Insertar cuadro de datos entre paréntesis	<b>CTRL+6</b>
	<b>o CTRL+[</b>
	<b>o CTRL+]</b>
Insertar cuadro de datos entre corchetes entre corchetes	<b>CTRL+MAYÚS+[</b>
	<b>o CTRL+MAYÚS+]</b>
Insertar cuadro de datos con barras	<b>CTRL+MAYÚS+\</b>
Insertar subíndice	<b>CTRL+4</b>
Insertar superíndice	<b>CTRL+3</b>
Insertar fracción	<b>CTRL+1</b>
	<b>o CTRL+F</b>
	<b>o CTRL+/<b></b></b>
Insertar radical	<b>CTRL+2</b>
Cambiar entre modo matemático -- modo texto	<b>CTRL+T</b>
Instalar teclado griego (para una presión de tecla)	<b>CTRL+G</b>
Instalar teclado de símbolos (para una presión de tecla)	<b>CTRL+Y</b>
Insertar operador sumatorio	<b>CTRL+7</b>
Insertar operador integral	<b>CTRL+8</b>
Lanzar un comando negado	<b>CTRL+-</b>
Definir la alineación de la ecuación actual en un sistema de ecuaciones	<b>CTRL+S</b>
Alinear a la izquierda la(s) columna(s) seleccionada(s) de la matriz	<b>CTRL+L</b>
Centrar la(s) columna(s) seleccionada(s) de la matriz	<b>CTRL+E</b>
Alinear a la derecha la(s) columna(s) seleccionada(s) de la matriz	<b>CTRL+R</b>
Aplicar acento circunflejo	<b>CTRL+MAYÚS+6</b>
Aplicar tilde	<b>CTRL+MAYÚS+'</b> (comilla simple en tecla de tilde)
Aplicar acento agudo	<b>CTRL+'</b> (comilla)

	simple junto a la tecla de dos puntos)
Aplicar acento grave	<b>CTRL+`</b> (comilla simple en tecla de tilde)
Aplicar acento de punto	<b>CTRL+.</b>
Aplicar doble acento de punto (diéresis)	<b>CTRL+MAYÚS+'</b> (comilla simple junto a la tecla de dos puntos)
Aplicar acento de barra	<b>CTRL+=</b>
Aplicar acento de vector	<b>CTRL+MAYÚS+.</b>

{button ,AL(`H\_INSERTING\_AN\_EQUATION\_ELEMENT\_USING\_AN\_ICON\_STEPS;H\_INSERTING\_AN\_EQUATION\_SYMBOL\_STEPS;H\_INSERTING\_AN\_EQUATION\_MATH\_FORM\_STEPS;H\_EQUATIONS\_OVER;H\_EQUATION\_MODE\_OVER;H\_KEYBOARD\_SHORTCUTS\_FOR\_NAVIGATING\_A\_DOCUMENT\_STEPS;H\_KEYBOARD\_SHORTCUTS\_FOR\_COMMANDS\_STEPS',0)} [Temas relacionados](#)



## Trabajo con ecuaciones sin cerrar el cuadro de diálogo Elementos de ecuación

1. Haga clic en una ecuación.
2. Seleccione **Ecuación - Insertar**.
3. Seleccione uno de los siete elementos de ecuación del submenú.  
{button ,AL('H\_LEAVING\_THE\_INSERT\_MATH\_FORM\_DIALOG\_BOX\_OPEN\_AS\_YOU\_WORK\_IN\_AN\_EQUATION\_DETAILS',1)} [Detalles](#)
4. Inserte un elemento de ecuación.
5. Haga clic en las pestañas cuando necesite cambiar de panel en el cuadro de diálogo.  
{button ,AL('H\_LEAVING\_THE\_INSERT\_MATH\_FORM\_DIALOG\_BOX\_OPEN\_AS\_YOU\_WORK\_IN\_AN\_EQUATION\_DETAILS',1)} [Detalles](#)
6. Repita los pasos 3 y 4 tantas veces como le interese.
7. Haga clic en **Cancelar**.

---

{button ,AL('H\_LEAVING\_THE\_INSERT\_MATH\_FORM\_DIALOG\_BOX\_OPEN\_AS\_YOU\_WORK\_IN\_AN\_EQUATION\_DETAILS',1)} [Detalles](#)

{button ,AL('H\_INSERTING\_AN\_EQUATION\_MATH\_FORM\_STEPS;H\_KEYBOARD\_SHORTCUTS\_FOR\_EQUATIONS\_STEPS;H\_INSERTING\_EQUATION\_ELEMENTS\_OVER;H\_EQUATIONS\_OVER;H\_EQUATION\_MODE\_OVER',0)} [Temas relacionados](#)

## Cambio al modo ecuación

Haga clic en una ecuación.

Al hacerlo pasa al modo ecuación y puede modificar la ecuación.

---

```
{button ,AL(^H_EQUATIONS_OVER;H_EQUATION_MODE_OVER;H_EXITING_EQUATION_MODE_STEPS;H_CREATING_A_NEW_EQUATION_FRAME_STEPS;H_SETTING_AN_EQUATIONS_FRAME_PROPERTIES_STEPS;H_INSERTING_EQUATION_ELEMENTS_OVER;H_EQUATION_SYMBOL_PALETTES_OVER',0)} Temas relacionados
```

## Detalles: Trabajo con ecuaciones sin cerrar el cuadro de diálogo Elementos de ecuación

### Selección de uno de los siete elementos de ecuación

El submenú **Insertar** contiene los nombres de siete tipos de elementos de ecuación. Al seleccionar uno de ellos accede al cuadro de diálogo **Elementos de ecuación**. El cuadro de diálogo permanecerá abierto mientras trabaja en la ecuación.

Los elementos Fracción, Radical, Superíndice y Subíndice se insertan directamente en la ecuación y no abren el cuadro de diálogo **Elementos de ecuación**.

### Uso de las pestañas para cambiar de panel

Cada uno de los siete paneles del cuadro de diálogo **Elementos de ecuación** tiene una pestaña. Para pasar a cualquier panel basta con hacer clic en la pestaña correspondiente.

---

{button ,AL(^H\_LEAVING\_THE\_INSERT\_MATH\_FORM\_DIALOG\_BOX\_OPEN\_AS\_YOU\_WORK\_IN\_AN\_EQUATION\_STEPS',1)} [Ir al procedimiento](#)

{button ,AL(^H\_INSERTING\_AN\_EQUATION\_MATH\_FORM\_STEPS',0)} [Temas relacionados](#)

## Cambio al Teclado griego trabajando con ecuaciones

1. Haga clic en una ecuación.
2. Seleccione **Ecuación - Teclado griego**.
3. Escriba un carácter.

Word Pro volverá de forma automática al teclado original una vez que ha escrito el carácter.

---

{button ,AL(`H\_SWITCHING\_TO\_SYMBOL\_KEYBOARD\_IN\_AN\_EQUATION\_STEPS;H\_SWITCHING\_TO\_MATH\_MODE\_IN\_AN\_EQUATION\_STEPS;H\_SWITCHING\_TO\_TEXT\_MODE\_IN\_AN\_EQUATION\_STEPS;H\_KEYBOARD\_SHORTCUTS\_FOR\_EQUATIONS\_STEPS',0)} [Temas relacionados](#)

## Revisión de un sistema de ecuaciones

1. Haga clic en el marco de ecuación que alberga el sistema.
2. Haga doble clic en el sistema de ecuaciones.
3. Seleccione una opción de alineación.
4. Haga clic en **Aceptar**.
5. Haga clic en cualquier parte, fuera del marco de la ecuación.

---

{button ,AL(^H\_CREATING\_AN\_EQUATION\_ARRAY\_STEPS;H\_INSERTING\_A\_LINE\_BREAK\_IN\_AN\_EQUATION\_STEPS',0)} [Temas relacionados](#)

## Inserción de un espacio en una ecuación

1. Haga clic en una ecuación.
2. Seleccione **Ecuación - Insertar**.
3. Seleccione **Espacios**.



4. Haga clic en el tipo de espacio que desea insertar.  
{button ,AL('H\_INSERTING\_A\_SPACE\_INTO\_AN\_EQUATION\_DETAILS',1)} [Detalles](#)
5. Haga clic en **Insertar**.
6. Haga clic en **Cancelar** o inserte otros elementos de ecuación.

---

{button ,AL('H\_INSERTING\_A\_SPACE\_INTO\_AN\_EQUATION\_DETAILS',1)} [Detalles](#)

{button ,AL('H\_INSERTING\_AN\_OPERATOR\_INTO\_AN\_EQUATION\_STEPS;H\_REVISING\_AN\_OPERATOR\_IN\_A  
N\_EQUATION\_STEPS;H\_INSERTING\_A\_BRACKET\_INTO\_AN\_EQUATION\_STEPS;H\_REVISING\_A\_BRACKET  
T\_IN\_AN\_EQUATION\_STEPS;H\_INSERTING\_AN\_INPUT\_BOX\_INTO\_AN\_EQUATION\_STEPS;H\_REVISING\_  
AN\_INPUT\_BOX\_IN\_AN\_EQUATION\_STEPS;H\_INSERTING\_A\_MATRIX\_INTO\_AN\_EQUATION\_STEPS;H\_IN  
SERTING\_ROWS\_OR\_COLUMNS\_INTO\_A\_MATRIX\_IN\_AN\_EQUATION\_STEPS;H\_DELETING\_ROWS\_OR\_  
COLUMNS\_FROM\_A\_MATRIX\_IN\_AN\_EQUATION\_STEPS;H\_REVISING\_THE\_POSITION\_AND\_ALIGNMENT  
OF\_A\_MATRIX\_IN\_AN\_EQUATION\_STEPS;H\_REVISING\_A\_SPACE\_IN\_AN\_EQUATION\_STEPS;H\_INSERTI  
NG\_A\_BINOMIAL\_INTO\_AN\_EQUATION\_STEPS;H\_REVISING\_A\_BINOMIAL\_IN\_AN\_EQUATION\_STEPS',0)}  
[Temas relacionados](#)

## Detalles: Inserción de un salto de línea en una ecuación

Word Pro almacena en una matriz las ecuaciones formadas por más de una línea. Al insertar el primer salto de línea, Word Pro coloca el texto anterior al salto de línea en la primera fila de la matriz y el resto del texto en la siguiente fila de la matriz.

---

{button ,AL('H\_INSERTING\_A\_LINE\_BREAK\_IN\_AN\_EQUATION\_STEPS',1)} [Ir al procedimiento](#)

{button ,AL('H\_INSERTING\_A\_SPACE\_INTO\_AN\_EQUATION\_STEPS',0)} [Temas relacionados](#)

### Revisión de un superíndice de una ecuación

1. Haga clic en la ecuación que contiene el superíndice.
2. Seleccione el valor actual del superíndice.
3. Escriba el nuevo valor.
4. Haga clic en cualquier punto fuera del marco de la ecuación para salir del modo ecuación.

---

{button ,AL(`H\_INSERTING\_A\_SUPERSCRIPT\_ELEMENT\_INTO\_AN\_EQUATION\_STEPS;H\_INSERTING\_A\_SUBSCRIPT\_ELEMENT\_INTO\_AN\_EQUATION\_STEPS;H\_REVISING\_A\_SUBSCRIPT\_ELEMENT\_IN\_AN\_EQUATION\_STEPS',0)} [Temas relacionados](#)



## Detalles: Inserción de un superíndice en una ecuación

Al insertar un elemento superíndice, el elemento aparece como un pequeño cuadro.

El valor del superíndice debe insertarse en este cuadro.

Los superíndices no tienen cuadro de diálogo **Revisar**.

---

{button ,AL(`H\_INSERTING\_A\_SUPERSCRIPT\_ELEMENT\_INTO\_AN\_EQUATION\_STEPS',1)} [Ir al procedimiento](#)  
{button ,AL(`H\_REVISING\_A\_SUPERSCRIPT\_ELEMENT\_IN\_AN\_EQUATION\_STEPS;H\_INSERTING\_A\_SUBSCRIPT\_ELEMENT\_INTO\_AN\_EQUATION\_STEPS;H\_REVISING\_A\_SUBSCRIPT\_ELEMENT\_IN\_AN\_EQUATION\_STEPS',0)} [Temas relacionados](#)

### Revisión de un subíndice en una ecuación

1. Haga clic en la ecuación que contiene el subíndice.
2. Seleccione el valor actual del subíndice.
3. Escriba el nuevo valor.
4. Haga clic en cualquier punto fuera del marco de la ecuación para salir del modo ecuación.

---

{button ,AL(`H\_INSERTING\_A\_SUPERSCRIPT\_ELEMENT\_INTO\_AN\_EQUATION\_STEPS;H\_REVISING\_A\_SUPERSCRIPT\_ELEMENT\_IN\_AN\_EQUATION\_STEPS;H\_INSERTING\_A\_SUBSCRIPT\_ELEMENT\_INTO\_AN\_EQUATION\_STEPS',0)} [Temas relacionados](#)

## **Inserción o revisión de un espacio en una ecuación**

Accedió a la Ayuda desde la pestaña de inserción del elementos de ecuación, desde la pestaña de inserción de espacio entre caracteres o desde el cuadro de diálogo **Revisar espacio**.

### **Elija una tarea:**

[Inserción de un espacio en una ecuación](#)

[Revisión de un espacio en una ecuación](#)

## Detalles: Inserción de un espacio en una ecuación

### Selección del tipo de espacio

Puede insertar 10 tipos de espacios diferentes:

#### Anchura variable

Espacio de 1/6 de la anchura del carácter "M". La anchura de este espacio cambia cuando cambia la fuente o el tamaño de los caracteres adjuntos.

#### Anchura fija

Espacio cuya anchura no cambia nunca.

#### Carácter

Espacio de anchura variable que Word Pro no utiliza como final de línea.

#### Espacio m

Espacio con la misma anchura que el carácter "M".

#### 2 espacios m

Espacio con el doble de anchura que el carácter "M".

#### Fino

Espacio con 2/9 de la anchura del carácter "M".

#### Grueso

Espacio con 5/18 de la anchura del carácter "M".

#### Corrector de cursiva

Estos espacios se insertan entre una palabra en cursiva y un carácter sin cursiva. El tamaño del espacio depende del tamaño y la inclinación del carácter de la izquierda. Este espacio hace de cojín y evita que el último carácter de un texto en cursiva aparezca apoyado sobre otro carácter.

#### Negativo fino

Espacio con -2/9 de la anchura del carácter "M".

#### Nulo

Espacio de tamaño 0. Este espacio se emplea para evitar que los superíndices y subíndices ajusten su tamaño y posición al tamaño y posición de carácter que los precede. Por ejemplo, en la siguiente expresión:

$$\sum_2 Z_3$$

Normalmente el 2 ajustaría su tamaño y posición al operador SUM. Para evitarlo, puede insertar un espacio nulo seguido de un subíndice 2, y a continuación Z y el subíndice 3. El espacio nulo hace que el 2 no tome los atributos del operador SUM y actúe como preíndice de Z.

### Inserción de otros elementos de ecuación

Tras insertar un elemento de ecuación no es necesario cerrar el cuadro de diálogo **Elementos de ecuación**, ya que puede seguir trabajando con el cuadro de diálogo abierto.

---

{button ,AL('H\_INSERTING\_A\_SPACE\_INTO\_AN\_EQUATION\_STEPS',1)} [Ir al procedimiento](#)

{button ,AL('H\_INSERTING\_AN\_OPERATOR\_INTO\_AN\_EQUATION\_STEPS;H\_REVISING\_AN\_OPERATOR\_IN\_A\_N\_EQUATION\_STEPS;H\_INSERTING\_A\_BRACKET\_INTO\_AN\_EQUATION\_STEPS;H\_REVISING\_A\_BRACKET\_IN\_AN\_EQUATION\_STEPS;H\_INSERTING\_A\_FUNCTION\_INTO\_AN\_EQUATION\_STEPS;H\_REVISING\_A\_FUNCTION\_IN\_AN\_EQUATION\_STEPS;H\_CREATING\_A\_CUSTOM\_FUNCTION\_IN\_AN\_EQUATION\_STEPS;H\_REVISING\_A\_CUSTOM\_FUNCTION\_IN\_AN\_EQUATION\_STEPS;H\_INSERTING\_AN\_INPUT\_BOX\_INTO\_AN\_EQUATION\_STEPS;H\_REVISING\_AN\_INPUT\_BOX\_IN\_AN\_EQUATION\_STEPS;H\_INSERTING\_A\_MATRIX\_INTO\_AN\_EQUATION\_STEPS;H\_INSERTING\_ROWS\_OR\_COLUMNS\_INTO\_A\_MATRIX\_IN\_AN\_EQUATION\_STEPS;H\_DELETING\_ROWS\_OR\_COLUMNS\_FROM\_A\_MATRIX\_IN\_AN\_EQUATION\_STEPS;H\_REVISING\_THE\_POSITION\_AND\_ALIGNMENT\_OF\_A\_MATRIX\_IN\_AN\_EQUATION\_STEPS;H\_REVISING\_A\_SPACE\_IN\_AN\_EQUATION\_STEPS;H\_INSERTING\_A\_BINOMIAL\_INTO\_AN\_EQUATION\_STEPS;H\_REVISING\_A\_BINOMIAL\_IN\_AN\_EQUATION\_STEPS',0)} [Temas relacionados](#)



## Inserción de un binomio en una ecuación

1. Haga clic en una ecuación.
2. Seleccione **Ecuación - Insertar**.
3. Seleccione **Binomio**.



4. Haga clic en una de las opciones de línea.
5. Haga clic en una de las opciones de tamaño.
6. Seleccione los delimitadores izquierdo y derecho del binomio.  
{button ,AL('H\_INSERTING\_A\_BINOMIAL\_INTO\_AN\_EQUATION\_DETAILS',1)} [Detalles](#)
7. Haga clic en **Insertar**.
8. Haga clic en **Cancelar** o inserte otros elementos de ecuación.

---

{button ,AL('H\_INSERTING\_A\_BINOMIAL\_INTO\_AN\_EQUATION\_DETAILS',1)} [Detalles](#)

{button ,AL('H\_INSERTING\_AN\_OPERATOR\_INTO\_AN\_EQUATION\_STEPS;H\_REVISING\_AN\_OPERATOR\_IN\_A  
N\_EQUATION\_STEPS;H\_INSERTING\_A\_BRACKET\_INTO\_AN\_EQUATION\_STEPS;H\_REVISING\_A\_BRACK  
ET\_IN\_AN\_EQUATION\_STEPS;H\_INSERTING\_A\_FUNCTION\_INTO\_AN\_EQUATION\_STEPS;H\_REVISING\_A\_  
FUNCTION\_IN\_AN\_EQUATION\_STEPS;H\_CREATING\_A\_CUSTOM\_FUNCTION\_IN\_AN\_EQUATION\_STEPS;  
H\_REVISING\_A\_CUSTOM\_FUNCTION\_IN\_AN\_EQUATION\_STEPS;H\_INSERTING\_AN\_INPUT\_BOX\_INTO\_A  
N\_EQUATION\_STEPS;H\_REVISING\_AN\_INPUT\_BOX\_IN\_AN\_EQUATION\_STEPS;H\_INSERTING\_A\_MATRIX  
\_INTO\_AN\_EQUATION\_STEPS;H\_INSERTING\_ROWS\_OR\_COLUMNS\_INTO\_A\_MATRIX\_IN\_AN\_EQUATION  
\_STEPS;H\_DELETING\_ROWS\_OR\_COLUMNS\_FROM\_A\_MATRIX\_IN\_AN\_EQUATION\_STEPS;H\_REVISING\_  
THE\_POSITION\_AND\_ALIGNMENT\_OF\_A\_MATRIX\_IN\_AN\_EQUATION\_STEPS;H\_INSERTING\_A\_SPACE\_IN  
TO\_AN\_EQUATION\_STEPS;H\_REVISING\_A\_SPACE\_IN\_AN\_EQUATION\_STEPS;H\_REVISING\_A\_BINOMIAL  
\_IN\_AN\_EQUATION\_STEPS',0)} [Temas relacionados](#)

## Inserción de un subíndice en una ecuación

1. Haga clic en una ecuación.
2. Seleccione **Ecuación - Insertar**.
3. Seleccione **Subíndice**.



4. Sitúe el punto de inserción en el cuadro de datos del subíndice.
5. Escriba el valor del subíndice.  
{button ,AL(`H\_INSERTING\_A\_SUBSCRIPT\_ELEMENT\_INTO\_AN\_EQUATION\_DETAILS',1)} [Detalles](#)
6. Haga clic en cualquier punto fuera del marco de la ecuación para salir del modo ecuación.

---

{button ,AL(`H\_INSERTING\_A\_SUBSCRIPT\_ELEMENT\_INTO\_AN\_EQUATION\_DETAILS',1)} [Detalles](#)  
{button ,AL(`H\_INSERTING\_A\_SUPERSCRIPT\_ELEMENT\_INTO\_AN\_EQUATION\_STEPS;H\_REVISING\_A\_SUPERSCRIPT\_ELEMENT\_IN\_AN\_EQUATION\_STEPS;H\_REVISING\_A\_SUBSCRIPT\_ELEMENT\_IN\_AN\_EQUATION\_STEPS',0)} [Temas relacionados](#)

## Inserción de un salto de línea en una ecuación

1. Haga clic en la ecuación.
2. Sitúe el punto de inserción en donde desee colocar el salto de línea.
3. Presione la tecla INTRO.

---

{button ,AL(`H\_INSERTING\_A\_LINE\_BREAK\_IN\_AN\_EQUATION\_DETAILS',1)} [Detalles](#)

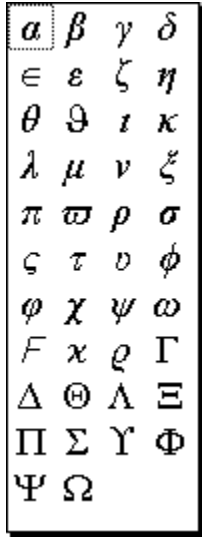
{button ,AL(`H\_INSERTING\_A\_SPACE\_INTO\_AN\_EQUATION\_STEPS;H\_INSERTING\_ROWS\_OR\_COLUMNS\_IN  
TO\_A\_MATRIX\_IN\_AN\_EQUATION\_STEPS;H\_INSERTING\_A\_MATRIX\_INTO\_AN\_EQUATION\_STEPS',0)}  
[Temas relacionados](#)



## Generalidades: Paletas de símbolos en las ecuaciones

Word Pro incorpora más de 500 símbolos de ecuación agrupados en ocho paletas de símbolos. Puede insertar un símbolo seleccionando **Ecuación - Insertar símbolo** y seleccionando a continuación la paleta de símbolos que contiene el símbolo que desea insertar. Cuando Word Pro muestra la paleta, basta con hacer clic en el símbolo para insertarlo.

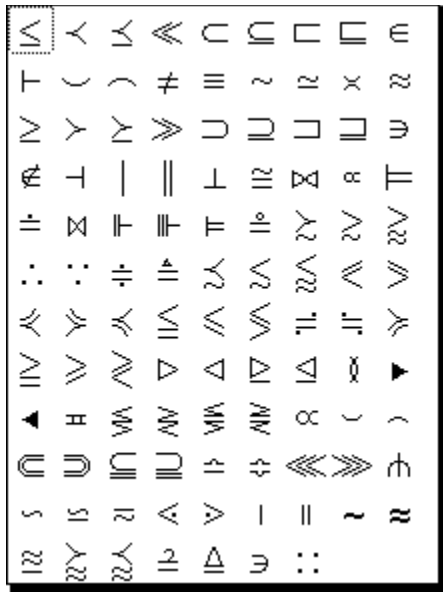
- Alfabeto griego



- Operadores



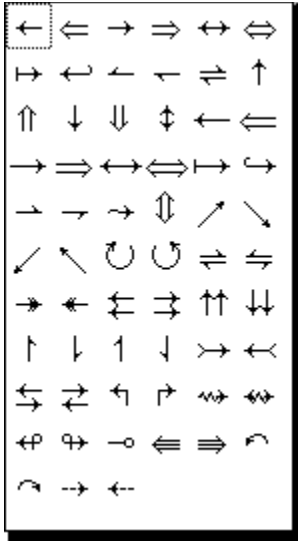
- Símbolos de relación



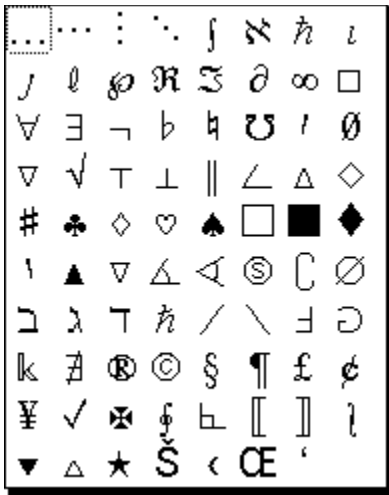
• Símbolos de relación negativa



• Flechas



• Símbolos varios



• Símbolos delimitadores



• Caracteres acentuados

À	Á	Â	Ã	Ä	Å
à	á	â	ã	ä	å
È	É	Ê	Ë	Æ	Œ
è	é	ê	ë	æ	œ
Ì	Í	Î	Ï	Ç	ç
ì	í	î	ï	Ñ	ñ
Ò	Ó	Ô	Õ	Ł	
ò	ó	ô	õ	ł	
Ù	Ú	Û	Ü	Ø	ø
ù	ú	û	ü	ı	ı
ß	Ÿ	ý	ÿ	ı	ı

---

{button ,AL(^H\_EQUATIONS\_OVER;H\_EQUATION\_MODE\_OVER;H\_ENTERING\_EQUATION\_MODE\_STEPS;H\_EXITING\_EQUATION\_MODE\_STEPS;H\_CREATING\_A\_NEW\_EQUATION\_FRAME\_STEPS;H\_SETTING\_AN\_EQUATIONS\_FRAME\_PROPERTIES\_STEPS;H\_INSERTING\_EQUATION\_ELEMENTS\_OVER',0)} [Temas relacionados](#)

## Inserción del elementos de ecuación con los iconos

1. Haga clic en una ecuación.
2. Sitúe el punto de inserción en donde desee colocar el elemento.
3. Haga clic en el SmartIcons del elemento que desea insertar.

---

{button ,AL('H\_INSERTING\_AN\_EQUATION\_ELEMENT\_USING\_AN\_ICON\_DETAILS',1)} [Detalles](#)

{button ,AL('H\_INSERTING\_AN\_EQUATION\_SYMBOL\_STEPS;H\_INSERTING\_AN\_EQUATION\_MATH\_FORM\_STEPS;H\_INSERTING\_AN\_INPUT\_BOX\_INTO\_AN\_EQUATION\_STEPS;H\_INSERTING\_A\_SPACE\_INTO\_AN\_EQUATION\_STEPS;H\_INSERTING\_A\_BINOMIAL\_INTO\_AN\_EQUATION\_STEPS;H\_INSERTING\_EQUATION\_ELEMENTS\_OVER',0)} [Temas relacionados](#)

## Detalles: Inserción de un binomio en una ecuación

### Opciones para el binomio

#### Línea del binomio

Puede seleccionar una línea normal, gruesa o simplemente ninguna línea.

#### Tamaño del binomio

Puede seleccionar un tamaño grande, pequeño o puede dejar que Word Pro ajuste el tamaño según al del resto de los elementos de la ecuación.

#### Delimitadores izquierdo y derecho

Si lo desea puede incluir un delimitador izquierdo y/o derecho. Para ello emplee los cuadros combinados desplegables Izquierdo y Derecho.

### Inserción de otros elementos de ecuación

Tras insertar un elemento de ecuación no es necesario cerrar el cuadro de diálogo **Elementos de ecuación**, ya que puede seguir trabajando con el cuadro de diálogo abierto.

---

```
{button ,AL('H_INSERTING_A_BINOMIAL_INTO_AN_EQUATION_STEPS',1)} Ir al procedimiento  
{button ,AL('H_INSERTING_AN_OPERATOR_INTO_AN_EQUATION_STEPS;H_REVISING_AN_OPERATOR_IN_A  
N_EQUATION_STEPS;H_INSERTING_A_BRACKET_INTO_AN_EQUATION_STEPS;H_REVISING_A_BRACKE  
T_IN_AN_EQUATION_STEPS;H_INSERTING_A_FUNCTION_INTO_AN_EQUATION_STEPS;H_REVISING_A_  
FUNCIÓN_IN_AN_EQUATION_STEPS;H_CREATING_A_CUSTOM_FUNCTION_IN_AN_EQUATION_STEPS;  
H_REVISING_A_CUSTOM_FUNCTION_IN_AN_EQUATION_STEPS;H_INSERTING_AN_INPUT_BOX_INTO_A  
N_EQUATION_STEPS;H_REVISING_AN_INPUT_BOX_IN_AN_EQUATION_STEPS;H_INSERTING_A_MATRIX  
_INTO_AN_EQUATION_STEPS;H_INSERTING_ROWS_OR_COLUMNS_INTO_A_MATRIX_IN_AN_EQUATION  
_STEPS;H_DELETING_ROWS_OR_COLUMNS_FROM_A_MATRIX_IN_AN_EQUATION_STEPS;H_REVISING_  
THE_POSITION_AND_ALIGNMENT_OF_A_MATRIX_IN_AN_EQUATION_STEPS;H_INSERTING_A_SPACE_IN  
TO_AN_EQUATION_STEPS;H_REVISING_A_SPACE_IN_AN_EQUATION_STEPS;H_REVISING_A_BINOMIAL  
_IN_AN_EQUATION_STEPS',0)} Temas relacionados
```

## Inserción del elementos de ecuación

1. Haga clic en una ecuación.
  2. Sitúe el punto de inserción en donde desee colocar el elemento de ecuación.
  3. Seleccione **Ecuación - Insertar**.
  4. Seleccione el elemento de ecuación que desee insertar.  
{button ,AL('H\_INSERTING\_AN\_EQUATION\_MATH\_FORM\_DETAILS',1)} [Detalles](#)
  5. Seleccione las opciones que le interesen.
  6. Haga clic en **Insertar**.  
Word Pro dejará el cuadro de diálogo abierto para que pueda insertar otros elementos de ecuación.
  7. Haga clic en **Cancelar**.
- 

{button ,AL('H\_INSERTING\_AN\_EQUATION\_MATH\_FORM\_DETAILS',1)} [Detalles](#)

{button ,AL('H\_INSERTING\_EQUATION\_ELEMENTS\_OVER;H\_INSERTING\_AN\_EQUATION\_ELEMENT\_USING\_AN\_ICON\_STEPS;H\_INSERTING\_AN\_EQUATION\_SYMBOL\_STEPS;H\_REVISING\_AN\_EQUATION\_ELEMENT\_STEPS;H\_INSERTING\_A\_FRACTION\_INTO\_AN\_EQUATION\_STEPS;H\_INSERTING\_A\_RADICAL\_INTO\_AN\_EQUATION\_STEPS',0)} [Temas relacionados](#)

## Inserción de un superíndice en una ecuación

1. Haga clic en una ecuación.
2. Seleccione **Ecuación - Insertar**.
3. Seleccione **Superíndice**.



4. Sitúe el punto de inserción en el cuadro de datos del superíndice.
5. Escriba el valor del superíndice.

---

{button ,AL(`H\_INSERTING\_A\_SUPERSCRIPT\_ELEMENT\_INTO\_AN\_EQUATION\_DETAILS',1)} [Detalles](#)  
{button ,AL(`H\_REVISING\_A\_SUPERSCRIPT\_ELEMENT\_IN\_AN\_EQUATION\_STEPS;H\_INSERTING\_A\_SUBSCRIPT\_ELEMENT\_INTO\_AN\_EQUATION\_STEPS;H\_REVISING\_A\_SUBSCRIPT\_ELEMENT\_IN\_AN\_EQUATION\_STEPS',0)} [Temas relacionados](#)



## Inserción de un cuadro de datos en una ecuación

1. Haga clic en una ecuación.
2. Seleccione **Ecuación - Insertar**.
3. Seleccione **Decoración**.



4. Marque las opciones para **Rótulo** o **Decoración**.  
{button ,AL('H\_INSERTING\_AN\_INPUT\_BOX\_INTO\_AN\_EQUATION\_DETAILS',1)} [Detalles](#)
5. Haga clic en **Insertar**.
6. Haga clic en **Cancelar** o inserte otros elementos de ecuación.

---

{button ,AL('H\_INSERTING\_AN\_INPUT\_BOX\_INTO\_AN\_EQUATION\_DETAILS',1)} [Detalles](#)

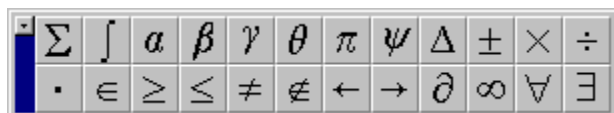
{button ,AL('H\_INSERTING\_AN\_OPERATOR\_INTO\_AN\_EQUATION\_STEPS;H\_REVISING\_AN\_OPERATOR\_IN\_A  
N\_EQUATION\_STEPS;H\_INSERTING\_A\_BRACKET\_INTO\_AN\_EQUATION\_STEPS;H\_REVISING\_A\_BRACK  
T\_IN\_AN\_EQUATION\_STEPS;H\_INSERTING\_A\_FUNCTION\_INTO\_AN\_EQUATION\_STEPS;H\_REVISING\_A\_  
FUNCIÓN\_IN\_AN\_EQUATION\_STEPS;H\_CREATING\_A\_CUSTOM\_FUNCTION\_IN\_AN\_EQUATION\_STEPS;  
H\_REVISING\_A\_CUSTOM\_FUNCTION\_IN\_AN\_EQUATION\_STEPS;H\_REVISING\_AN\_INPUT\_BOX\_IN\_AN\_E  
QUATION\_STEPS;H\_INSERTING\_A\_MATRIX\_INTO\_AN\_EQUATION\_STEPS;H\_INSERTING\_A\_SPACE\_INTO  
\_AN\_EQUATION\_STEPS;H\_REVISING\_A\_SPACE\_IN\_AN\_EQUATION\_STEPS;H\_INSERTING\_A\_BINOMIAL\_I  
NTO\_AN\_EQUATION\_STEPS;H\_REVISING\_A\_BINOMIAL\_IN\_AN\_EQUATION\_STEPS',0)} [Temas relacionados](#)

## Detalles: Inserción del elementos de ecuación con los iconos

Word Pro incorpora Smartlcons para los símbolos y elementos de ecuación más frecuentes. Además, incluye iconos para acceder a los paneles de los elementos de ecuación y a las paletas de símbolos. La barra flotante de Smartlcons Símbolos de ecuación incluye iconos de los símbolos más frecuentes. La barra de Smartlcons Ecuación contiene iconos de los elementos de ecuación más frecuentes, de los paneles del elemento de ecuación y de las paletas de símbolos.

### Símbolos de la barra de Smartlcons Símbolos de ecuación

Esta barra de Smartlcons tiene 24 símbolos. Son los símbolos que los usuarios de Word Pro usan más frecuentemente.



### Elementos de ecuación de la barra de Smartlcons Ecuación



Inserta una plantilla de fracción. En ella puede escribir el numerador y el denominador.



Inserta una plantilla de radical. En ella puede escribir el radicando (y el índice de la raíz si le interesa).



Inserta un cuadro de datos entre corchetes. En el cuadro puede insertar texto o un valor matemático.



Inserta un cuadro de datos entre paréntesis. En el cuadro puede insertar texto o un valor matemático.



Inserta un cuadro de datos superíndice. En el cuadro puede insertar un valor.



Inserta un cuadro de datos subíndice. En el cuadro puede insertar un valor.

### Otros Smartlcons de la barra Ecuación

Los otros Smartlcons de la barra de Smartlcons Ecuación permiten acceder a los diferentes paneles del cuadro de diálogo **Elementos de ecuación** y a las diferentes paletas de símbolos. En la parte inferior de los Smartlcons de los paneles del elementos de ecuación pueden verse unos puntos suspensivos. En la parte inferior de los Smartlcons de las paletas aparece una punta de flecha hacia abajo.

---

{button ,AL('H\_INSERTING\_AN\_EQUATION\_ELEMENT\_USING\_AN\_ICON\_STEPS',1)} [Ir al procedimiento](#)

{button ,AL('H\_INSERTING\_AN\_EQUATION\_SYMBOL\_STEPS;H\_INSERTING\_AN\_EQUATION\_MATH\_FORM\_STEPS;H\_INSERTING\_AN\_INPUT\_BOX\_INTO\_AN\_EQUATION\_STEPS;H\_INSERTING\_A\_SPACE\_INTO\_AN\_EQUATION\_STEPS;H\_INSERTING\_A\_BINOMIAL\_INTO\_AN\_EQUATION\_STEPS;H\_INSERTING\_A\_LINE\_BREAK\_IN\_AN\_EQUATION\_STEPS',0)} [Temas relacionados](#)

## **Cuadro de diálogo Elementos de ecuación**

El cuadro de diálogo **Elementos de ecuación** permite configurar un elemento de ecuación en particular antes de insertarlo en una ecuación. El cuadro de diálogo tiene siete paneles, una por cada tipo elemento de ecuación:

- Operadores
- Paréntesis
- Funciones
- Decoraciones
- Matrices
- Espacios
- Binomios y fracciones

## Detalles: Inserción de símbolos de ecuación

### Paletas de símbolos

Word Pro dispone de ocho paletas de símbolos.

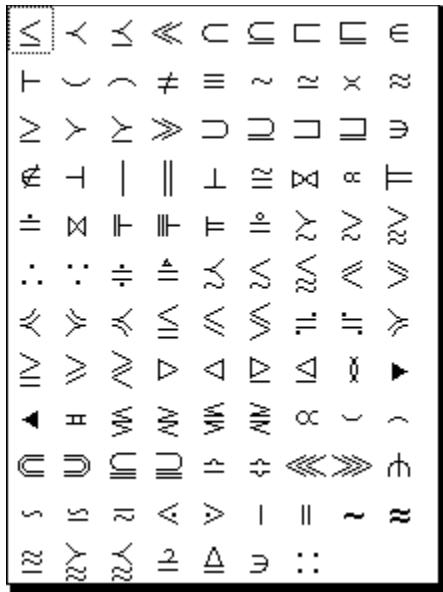
#### Caracteres griegos

$\alpha$	$\beta$	$\gamma$	$\delta$
$\epsilon$	$\varepsilon$	$\zeta$	$\eta$
$\theta$	$\vartheta$	$\iota$	$\kappa$
$\lambda$	$\mu$	$\nu$	$\xi$
$\pi$	$\varpi$	$\rho$	$\sigma$
$\varsigma$	$\tau$	$\upsilon$	$\phi$
$\varphi$	$\chi$	$\psi$	$\omega$
$F$	$x$	$\varrho$	$\Gamma$
$\Delta$	$\Theta$	$\Lambda$	$\Xi$
$\Pi$	$\Sigma$	$\Upsilon$	$\Phi$
$\Psi$	$\Omega$		

#### Operadores binarios

$\pm$	$\mp$	$\times$	$\cdot$	$\div$	$\star$
$\vee$	$\wedge$	$*$	$\diamond$	$\bullet$	$\diamond$
$\dagger$	$\ominus$	$\otimes$	$\odot$	$\oplus$	$\oslash$
$\oplus$	$\ominus$	$\otimes$	$\odot$	$\triangleleft$	$\triangleright$
$\boxplus$	$\boxminus$	$\boxtimes$	$\boxdiv$	$\triangleleft$	$\triangleright$
$\cup$	$\cap$	$\setminus$	$\sqcup$	$\sqcap$	$\uplus$
$\cup$	$\cap$	$\Delta$	$\nabla$	$\triangleleft$	$\triangleright$
$\underline{\vee}$	$\overline{\wedge}$	$\Upsilon$	$\wedge$	$\times$	$\ltimes$
$\bigcirc$	$\mathbf{T}$	$\setminus$	$\wr$	$\ltimes$	$\rtimes$
$\dagger$	$\ddagger$	$*$	$\overline{\wedge}$	$\Pi$	

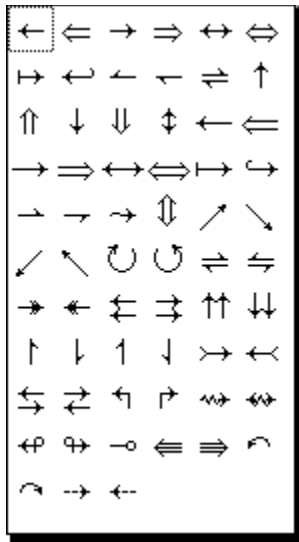
#### Relaciones binarias



**Relaciones binarias negativas**



**Flechas**



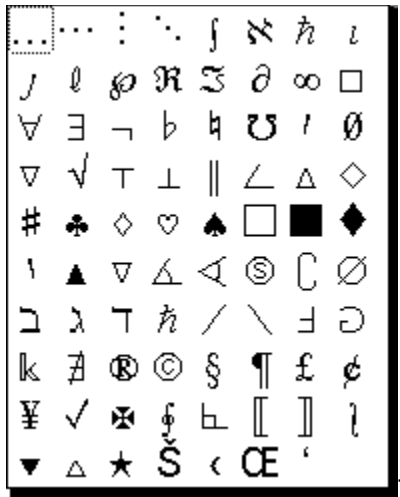
**Esquinas**



**Caracteres acentuados**



**Otros símbolos**



{button ,AL('H\_INSERTING\_AN\_EQUATION\_SYMBOL\_STEPS',1)} [Ir al procedimiento](#)

{button ,AL('H\_INSERTING\_EQUATION\_ELEMENTS\_OVER;H\_INSERTING\_AN\_EQUATION\_ELEMENT\_USING\_AN\_ICON\_STEPS;H\_INSERTING\_AN\_EQUATION\_MATH\_FORM\_STEPS;H\_REVISING\_AN\_EQUATION\_ELEMENT\_STEPS',0)} [Temas relacionados](#)

## Detalles: Inserción de un cuadro de datos en una ecuación

### Opciones de rótulo o decoración

Puede adjuntar un rótulo o decoración a un cuadro de datos.

### Rótulo del cuadro de datos

Si desea adjuntar un rótulo, debe indicar si éste debe colocarse por encima o por debajo del cuadro de datos.

### Decoración del cuadro de datos

Si desea adjuntar decoraciones a la parte inferior y superior del cuadro de datos, pero debe agregar cada decoración de forma individual, simplemente haga clic en la decoración que desee agregar y a continuación sobre Insertar.

### Inserción de otros elementos de ecuación

Tras insertar un elemento de ecuación no es necesario cerrar el cuadro de diálogo **Elementos de ecuación**, ya que puede seguir trabajando con el cuadro de diálogo abierto.

---

{button ,AL('H\_INSERTING\_AN\_INPUT\_BOX\_INTO\_AN\_EQUATION\_STEPS',1)} [Ir al procedimiento](#)

{button ,AL('H\_INSERTING\_AN\_OPERATOR\_INTO\_AN\_EQUATION\_STEPS;H\_REVISING\_AN\_OPERATOR\_IN\_A  
N\_EQUATION\_STEPS;H\_INSERTING\_A\_BRACKET\_INTO\_AN\_EQUATION\_STEPS;H\_REVISING\_A\_BRACKE  
T\_IN\_AN\_EQUATION\_STEPS;H\_INSERTING\_A\_FUNCTION\_INTO\_AN\_EQUATION\_STEPS;H\_REVISING\_A\_  
FUNCTION\_IN\_AN\_EQUATION\_STEPS;H\_CREATING\_A\_CUSTOM\_FUNCTION\_IN\_AN\_EQUATION\_STEPS;  
H\_REVISING\_A\_CUSTOM\_FUNCTION\_IN\_AN\_EQUATION\_STEPS;H\_REVISING\_AN\_INPUT\_BOX\_IN\_AN\_E  
QUATION\_STEPS;H\_INSERTING\_A\_MATRIX\_INTO\_AN\_EQUATION\_STEPS;H\_REVISING\_THE\_POSITION\_A  
ND\_ALIGNMENT\_OF\_A\_MATRIX\_IN\_AN\_EQUATION\_STEPS;H\_INSERTING\_A\_SPACE\_INTO\_AN\_EQUATIO  
N\_STEPS;H\_REVISING\_A\_SPACE\_IN\_AN\_EQUATION\_STEPS;H\_INSERTING\_A\_BINOMIAL\_INTO\_AN\_EQU  
ATION\_STEPS;H\_REVISING\_A\_BINOMIAL\_IN\_AN\_EQUATION\_STEPS',0)} [Temas relacionados](#)



## Revisión de un cuadro de datos de una ecuación

1. Haga clic en la ecuación que contiene el cuadro de datos que desea revisar.
2. Haga doble clic en el cuadro de datos.



3. Marque las opciones que desee.
4. Haga clic en **Revisar**.
5. Haga clic en cualquier punto fuera del marco de la ecuación para salir del modo ecuación.

---

```
{button ,AL(`H_INSERTING_AN_OPERATOR_INTO_AN_EQUATION_STEPS;H_REVISING_AN_OPERATOR_IN_A  
N_EQUATION_STEPS;H_INSERTING_A_BRACKET_INTO_AN_EQUATION_STEPS;H_REVISING_A_BRACK  
ET_IN_AN_EQUATION_STEPS;H_INSERTING_A_FUNCTION_INTO_AN_EQUATION_STEPS;H_REVISING_A_  
FUNCTION_IN_AN_EQUATION_STEPS;H_CREATING_A_CUSTOM_FUNCTION_IN_AN_EQUATION_STEPS;  
H_REVISING_A_CUSTOM_FUNCTION_IN_AN_EQUATION_STEPS;H_INSERTING_AN_INPUT_BOX_INTO_A  
N_EQUATION_STEPS;H_INSERTING_A_MATRIX_INTO_AN_EQUATION_STEPS;H_INSERTING_ROWS_OR_  
COLUMNS_INTO_A_MATRIX_IN_AN_EQUATION_STEPS;H_DELETING_ROWS_OR_COLUMNS_FROM_A_M  
ATRIX_IN_AN_EQUATION_STEPS;H_REVISING_THE_POSITION_AND_ALIGNMENT_OF_A_MATRIX_IN_AN_  
EQUATION_STEPS;H_INSERTING_A_SPACE_INTO_AN_EQUATION_STEPS;H_REVISING_A_SPACE_IN_AN_  
EQUATION_STEPS;H_INSERTING_A_BINOMIAL_INTO_AN_EQUATION_STEPS;H_REVISING_A_BINOMIAL_  
IN_AN_EQUATION_STEPS',0)) Temas relacionados
```

## Revisión de un binomio de una ecuación

1. Haga clic en la ecuación que contiene el binomio que desea revisar.
2. Haga doble clic en el binomio.



3. Seleccione las opciones de línea, tamaño y delimitador que desee.
4. Haga clic en **Revisar**.

---

```
{button ,AL('H_INSERTING_AN_OPERATOR_INTO_AN_EQUATION_STEPS;H_REVISING_AN_OPERATOR_IN_A  
N_EQUATION_STEPS;H_INSERTING_A_BRACKET_INTO_AN_EQUATION_STEPS;H_REVISING_A_BRACKE  
T_IN_AN_EQUATION_STEPS;H_INSERTING_A_FUNCTION_INTO_AN_EQUATION_STEPS;H_REVISING_A_  
FUNCTION_IN_AN_EQUATION_STEPS;H_CREATING_A_CUSTOM_FUNCTION_IN_AN_EQUATION_STEPS;  
H_REVISING_A_CUSTOM_FUNCTION_IN_AN_EQUATION_STEPS;H_INSERTING_AN_INPUT_BOX_INTO_A  
N_EQUATION_STEPS;H_REVISING_AN_INPUT_BOX_IN_AN_EQUATION_STEPS;H_INSERTING_A_MATRIX  
_INTO_AN_EQUATION_STEPS;H_INSERTING_ROWS_OR_COLUMNS_INTO_A_MATRIX_IN_AN_EQUATION_  
_STEPS;H_DELETING_ROWS_OR_COLUMNS_FROM_A_MATRIX_IN_AN_EQUATION_STEPS;H_REVISING_  
THE_POSITION_AND_ALIGNMENT_OF_A_MATRIX_IN_AN_EQUATION_STEPS;H_INSERTING_A_SPACE_IN  
TO_AN_EQUATION_STEPS;H_REVISING_A_SPACE_IN_AN_EQUATION_STEPS;H_INSERTING_A_BINOMIA  
L_INTO_AN_EQUATION_STEPS',0)} Temas relacionados
```

## Generalidades: Inserción del elementos de ecuación

Word Pro incorpora más de 500 símbolos y más de 100 elementos de ecuación para crear ecuaciones. Word Pro agrupa los símbolos por tipos y los almacena en paletas de símbolos que facilitan su localización. Word Pro incorpora un cuadro de diálogo sin modo para los elementos de ecuación que permite diseñar todos los aspectos de una ecuación, incluyendo elementos de ecuación múltiples, símbolos y texto. Además, mientras se definen elementos de ecuación, el cuadro de diálogo **Elementos de ecuación** permanece abierto.

Cada paleta de símbolos y cada tipo del elemento de ecuación tiene su propio icono y su propio comando en el menú **Ecuación**. Además, Word Pro dispone de algunos comandos del menú **Ecuación** y **SmartIcons** para los símbolos y los elementos de ecuación más frecuentes.

## Elementos de ecuación con cuadros de datos

Al insertar un elemento de ecuación con cuadros de datos para sus valores, Word Pro sitúa el punto de inserción en el primer cuadro de datos para que pueda agregar los valores el elemento. Por ejemplo, al insertar una fracción, Word Pro sitúa el punto de inserción en el cuadro de datos del numerador. Para desplazarse por las diferentes cuadros de datos, presione el tabulador.

## Elementos de ecuación anidados

Puede anidar elementos de ecuación insertando un elemento de ecuación en el cuadro de datos de otro elemento. En el caso de las fracciones, por ejemplo, Word Pro sitúa el punto de inserción en el cuadro de datos del numerador. Si en lugar de agregar un número o un carácter inserta un radical en el cuadro de datos, Word Pro colocará el radical en el numerador y situará el punto de inserción en el cuadro de datos del radical (para que pueda insertar el valor del radicando).

---

{button ,AL('H\_EQUATIONS\_OVER;H\_EQUATION\_MODE\_OVER;H\_ENTERING\_EQUATION\_MODE\_STEPS;H\_EXITING\_EQUATION\_MODE\_STEPS;H\_CREATING\_A\_NEW\_EQUATION\_FRAME\_STEPS;H\_SETTING\_AN\_EQUATIONS\_FRAME\_PROPERTIES\_STEPS;H\_EQUATION\_SYMBOL\_PALETTES\_OVER;H\_AUTOMATIC\_SUBSTITUTIONS\_OVER;H\_INSERTING\_AN\_EQUATION\_ELEMENT\_USING\_AN\_ICON\_STEPS',0)} Temas  
relacionados

## **Inserción o revisión de un binomio en una ecuación**

Accedió a la Ayuda mediante el cuadro de diálogo **Insertar elemento de ecuación**, la pestaña **Insertar de binomio/fracción** o desde el cuadro de diálogo **Revisar binomio/fracción**.

### **Elija una tarea:**

[Inserción de un binomio en una ecuación](#)

[Revisión de un binomio de una ecuación](#)

### Detalles: Inserción de un subíndice en una ecuación

Al insertar un elemento subíndice, el elemento aparece como un pequeño cuadro.

El valor del subíndice debe insertarse en este cuadro.

Los subíndices no tienen cuadro de diálogo **Revisar**.

---

{button ,AL(`H\_INSERTING\_A\_SUBSCRIPT\_ELEMENT\_INTO\_AN\_EQUATION\_STEPS',1)} [Ir al procedimiento](#)

{button ,AL(`H\_INSERTING\_A\_SUPERSCRIPT\_ELEMENT\_INTO\_AN\_EQUATION\_STEPS;H\_REVISING\_A\_SUPERSCRIPT\_ELEMENT\_IN\_AN\_EQUATION\_STEPS;H\_REVISING\_A\_SUBSCRIPT\_ELEMENT\_IN\_AN\_EQUATION\_STEPS',0)} [Temas relacionados](#)

## Inserción de un símbolo de ecuación

1. Haga clic en una ecuación.
2. Sitúe el punto de inserción en donde desee insertar el símbolo.
3. Seleccione **Ecuación - Insertar símbolo**.
4. Seleccione el nombre de la paleta de símbolos que contiene el símbolo que desea insertar.  
{button ,AL('H\_INSERTING\_AN\_EQUATION\_SYMBOL\_DETAILS',1)} [Detalles](#)
5. Haga clic en el símbolo que desea insertar.

---

{button ,AL('H\_INSERTING\_AN\_EQUATION\_SYMBOL\_DETAILS',1)} [Detalles](#)

{button ,AL('H\_INSERTING\_EQUATION\_ELEMENTS\_OVER;H\_INSERTING\_AN\_EQUATION\_ELEMENT\_USING\_AN\_ICON\_STEPS;H\_CREATING\_ACCENTED\_CHARACTERS\_IN\_AN\_EQUATION\_STEPS;H\_INSERTING\_AN\_EQUATION\_MATH\_FORM\_STEPS;H\_REVISING\_AN\_EQUATION\_ELEMENT\_STEPS',0)} [Temas relacionados](#)

## Revisión de un espacio en una ecuación

1. Haga clic en la ecuación que contiene el espacio que desea revisar.
2. Haga doble clic en el espacio.



3. Haga las modificaciones que desee en el espacio.
4. Haga clic en **Revisar**.
5. Haga clic en cualquier punto fuera del marco de la ecuación para salir del modo ecuación.

---

```
{button ,AL(`H_INSERTING_AN_OPERATOR_INTO_AN_EQUATION_STEPS;H_REVISING_AN_OPERATOR_IN_A  
N_EQUATION_STEPS;H_INSERTING_A_BRACKET_INTO_AN_EQUATION_STEPS;H_REVISING_A_BRACK  
E_T_IN_AN_EQUATION_STEPS;H_INSERTING_A_FUNCTION_INTO_AN_EQUATION_STEPS;H_REVISING_A_  
FUNCTION_IN_AN_EQUATION_STEPS;H_CREATING_A_CUSTOM_FUNCTION_IN_AN_EQUATION_STEPS;  
H_REVISING_A_CUSTOM_FUNCTION_IN_AN_EQUATION_STEPS;H_INSERTING_AN_INPUT_BOX_INTO_A  
N_EQUATION_STEPS;H_REVISING_AN_INPUT_BOX_IN_AN_EQUATION_STEPS;H_INSERTING_A_MATRIX  
_INTO_AN_EQUATION_STEPS;H_INSERTING_ROWS_OR_COLUMNS_INTO_A_MATRIX_IN_AN_EQUATION_  
_STEPS;H_DELETING_ROWS_OR_COLUMNS_FROM_A_MATRIX_IN_AN_EQUATION_STEPS;H_REVISING_  
THE_POSITION_AND_ALIGNMENT_OF_A_MATRIX_IN_AN_EQUATION_STEPS;H_INSERTING_A_SPACE_IN  
TO_AN_EQUATION_STEPS;H_INSERTING_A_BINOMIAL_INTO_AN_EQUATION_STEPS;H_REVISING_A_BIN  
OMIAL_IN_AN_EQUATION_STEPS',0)} Temas relacionados
```

## **Inserción o revisión de un cuadro de datos en una ecuación**

Accedió a la Ayuda mediante el cuadro de diálogo **Insertar elemento de ecuación**, de la pestaña de inserción de cuadro de datos o el cuadro de diálogo **Revisar cuadro de datos**.

### **Elija una tarea:**

[Inserción de un cuadro de datos en una ecuación](#)

[Revisión de un cuadro de datos de una ecuación](#)



## Detalles: Inserción del elementos de ecuación

Word Pro incorpora siete tipos básicos del elementos de ecuación que puede modificar para crear más de 100 tipos diferentes. Cada uno de los siete tipos básicos tiene un panel en el cuadro de diálogo **Elementos de ecuación**. Para acceder a cualquiera de los paneles del cuadro de diálogo, seleccione **Ecuación - Insertar** y, a continuación, un tipo del elemento de ecuación.

Una vez que el cuadro de diálogo **Elementos de ecuación** está abierto, puede dejarlo abierto mientras trabaja en la ecuación. Con el mouse puede moverse por los diferentes paneles del cuadro de diálogo y por el documento.

### Operador

Permite acceder al panel **Operadores** en el que puede seleccionar un operador en particular, así como su posición y su tamaño.

### Paréntesis

Permite acceder al panel **Paréntesis** en el que puede especificar el tipo de paréntesis.

### Función

Permite acceder al panel **Función** en el que puede seleccionar una función y su posición, o puede crear una función nueva.

### Decoración

Permite acceder al panel **Cuadro de datos** en el que puede especificar si un cuadro de datos tiene rótulo o decoración.

### Matriz

Permite acceder al panel **Matriz** en el que puede especificar los atributos de las matrices.

### Espacios

Permite acceder al panel **Espacios** en el que puede especificar los tipos de espacios.

### Binomios

Permite acceder al panel **Binomio/Fracción** en el que se pueden especificar los atributos de los binomios y fracciones.

---

{button ,AL(`H\_INSERTING\_AN\_EQUATION\_MATH\_FORM\_STEPS',1)} [Ir al procedimiento](#)

{button ,AL(`H\_INSERTING\_EQUATION\_ELEMENTS\_OVER;H\_INSERTING\_AN\_EQUATION\_ELEMENT\_USING\_AN\_ICON\_STEPS;H\_INSERTING\_AN\_EQUATION\_SYMBOL\_STEPS;H\_REVISING\_AN\_EQUATION\_ELEMENT\_STEPS',0)} [Temas relacionados](#)

## Detalles: Ajuste de la opción Cambio a modo matemático en las ecuaciones

### Selección del cuadro Cambio a modo matemático con barra espaciadora.

Mientras trabaja con ecuaciones, puede usar la barra espaciadora para pasar de modo texto a modo matemático.

Para ello debe tener marcada, en el cuadro de diálogo **Parámetros globales** de las ecuaciones, el cuadro **Cambio a modo matemático con barra espaciadora**.

Mientras este cuadro está marcado, Word Pro pasa del modo texto al modo matemático cuando presiona dos veces la barra espaciadora.

---

```
{button ,AL(`H_SETTING_THE_SWITCH_TO_MATH_MODE_FOR_EQUATIONS_STEPS',1)} Ir al procedimiento  
{button ,AL(`H_SETTING_THE_MATH_COLOR_FOR_EQUATIONS_STEPS;H_SETTING_THE_FUNCTION_COLO  
R_FOR_EQUATIONS_STEPS;H_ITALICIZING_ALPHABETIC_CHARACTERS_IN_EQUATIONS_STEPS;H_SET  
TING_THE_SCRIPT_SIZE_FOR_EQUATIONS_STEPS;H_SETTING_THE_SCRIPTS_SCRIPT_SIZE_FOR_EQU  
ATIONS_STEPS;H_SETTING_THE_LARGE_BIG_OPERATOR_SIZE_FOR_EQUATIONS_STEPS;H_SETTING_  
THE_SMALL_BIG_OPERATOR_SIZE_FOR_EQUATIONS_STEPS;H_SETTING_THE_SWITCH_TO_TEXT_MO  
DE_FOR_EQUATIONS_STEPS',0)} Temas relacionados
```

## Cambio a modo matemático en las ecuaciones

Mientras trabaja en una ecuación en modo texto, seleccione Ecuación - Modo matemático.



---

{button ,AL('H\_SWITCHING\_TO\_TEXT\_MODE\_IN\_AN\_EQUATION\_STEPS',0)} [Temas relacionados](#)

## Ajuste de la opción Cambio a modo matemático en las ecuaciones

1. Haga clic en una ecuación.
2. Seleccione **Ecuación - Parámetros globales**.
3. Marque el cuadro **Cambio a modo matemático con barra espaciadora**.
4. Haga clic en **Aceptar**.

---

{button ,AL('H\_SETTING\_THE\_SWITCH\_TO\_MATH\_MODE\_FOR\_EQUATIONS\_DETAILS',1)} [Detalles](#)

{button ,AL('H\_SETTING\_THE\_MATH\_COLOR\_FOR\_EQUATIONS\_STEPS;H\_SETTING\_THE\_FUNCTION\_COLOR\_FOR\_EQUATIONS\_STEPS;H\_ITALICIZING\_ALPHABETIC\_CHARACTERS\_IN\_EQUATIONS\_STEPS;H\_SETTING\_THE\_SCRIPT\_SIZE\_FOR\_EQUATIONS\_STEPS;H\_SETTING\_THE\_SCRIPTS\_SCRIPT\_SIZE\_FOR\_EQUATIONS\_STEPS;H\_SETTING\_THE\_LARGE\_BIG\_OPERATOR\_SIZE\_FOR\_EQUATIONS\_STEPS;H\_SETTING\_THE\_SMALL\_BIG\_OPERATOR\_SIZE\_FOR\_EQUATIONS\_STEPS;H\_SETTING\_THE\_SWITCH\_TO\_TEXT\_MODE\_FOR\_EQUATIONS\_STEPS',0)} [Temas relacionados](#)

## Ajuste de la opción Cambio a modo texto en las ecuaciones

1. Haga clic en una ecuación.
2. Seleccione **Ecuación - Parámetros globales**.
3. Marque el cuadro **Cambio a modo texto con barra espaciadora**.
4. Haga clic en **Aceptar**.

---

{button ,AL('H\_SETTING\_THE\_SWITCH\_TO\_TEXT\_MODE\_FOR\_EQUATIONS\_DETAILS',1)} [Detalles](#)  
{button ,AL('H\_SETTING\_THE\_MATH\_COLOR\_FOR\_EQUATIONS\_STEPS;H\_SETTING\_THE\_FUNCTION\_COLOR\_FOR\_EQUATIONS\_STEPS;H\_ITALICIZING\_ALPHABETIC\_CHARACTERS\_IN\_EQUATIONS\_STEPS;H\_SETTING\_THE\_SCRIPT\_SIZE\_FOR\_EQUATIONS\_STEPS;H\_SETTING\_THE\_SCRIPTS\_SCRIPT\_SIZE\_FOR\_EQUATIONS\_STEPS;H\_SETTING\_THE\_LARGE\_BIG\_OPERATOR\_SIZE\_FOR\_EQUATIONS\_STEPS;H\_SETTING\_THE\_SMALL\_BIG\_OPERATOR\_SIZE\_FOR\_EQUATIONS\_STEPS;H\_SETTING\_THE\_SWITCH\_TO\_MATH\_MODE\_FOR\_EQUATIONS\_STEPS',0)} [Temas relacionados](#)

## Detalles: Ajuste de la opción Cambio a modo texto en las ecuaciones

### Selección del cuadro Cambio a modo texto con barra espaciadora

Mientras trabaja con ecuaciones, puede usar la barra espaciadora para pasar de modo matemático a modo texto.

Para ello debe tener marcada, en el cuadro de diálogo **Parámetros globales** de las ecuaciones, el cuadro **Cambio a modo texto con barra espaciadora**.

Cuando está marcada Word Pro pasa del modo matemático al modo texto al presionar la barra espaciadora.

Mientras esta opción esté activa, no debe usar espacios en las partes matemáticas de las fórmulas ya que cambiarían el modo.

---

{button ,AL(`H\_SETTING\_THE\_SWITCH\_TO\_TEXT\_MODE\_FOR\_EQUATIONS\_STEPS',1)} [Ir al procedimiento](#)  
{button ,AL(`H\_SETTING\_THE\_MATH\_COLOR\_FOR\_EQUATIONS\_STEPS;H\_SETTING\_THE\_FUNCTION\_COLOR\_FOR\_EQUATIONS\_STEPS;H\_ITALICIZING\_ALPHABETIC\_CHARACTERS\_IN\_EQUATIONS\_STEPS;H\_SETTING\_THE\_SCRIPT\_SIZE\_FOR\_EQUATIONS\_STEPS;H\_SETTING\_THE\_SCRIPTS\_SCRIPT\_SIZE\_FOR\_EQUATIONS\_STEPS;H\_SETTING\_THE\_LARGE\_BIG\_OPERATOR\_SIZE\_FOR\_EQUATIONS\_STEPS;H\_SETTING\_THE\_SMALL\_BIG\_OPERATOR\_SIZE\_FOR\_EQUATIONS\_STEPS;H\_SETTING\_THE\_SWITCH\_TO\_MATH\_MODE\_FOR\_EQUATIONS\_STEPS',0)} [Temas relacionados](#)

## Cambio a modo texto en las ecuaciones

Mientras trabaja en una ecuación en modo matemático, seleccione Ecuación - Modo texto.



---

{button ,AL('H\_SWITCHING\_TO\_MATH\_MODE\_IN\_AN\_EQUATION\_STEPS',0)} [Temas relacionados](#)

## Revisión de la posición y la alineación de una matriz de una ecuación

1. Haga clic en la ecuación que contiene la matriz que desea revisar.
2. Haga doble clic en la matriz.



3. Haga clic en **Revisar alineación**.
4. Haga clic en la nueva opción de posición.
5. Haga clic en la nueva opción de alineación.
6. Haga clic en **Revisar**.
7. Haga clic en cualquier punto fuera del marco de la ecuación para salir del modo ecuación.

---

{button ,AL('H\_INSERTING\_AN\_INPUT\_BOX\_INTO\_AN\_EQUATION\_STEPS;H\_REVISING\_AN\_INPUT\_BOX\_IN\_AN\_EQUATION\_STEPS;H\_INSERTING\_A\_MATRIX\_INTO\_AN\_EQUATION\_STEPS;H\_INSERTING\_ROWS\_OR\_COLUMNS\_INTO\_A\_MATRIX\_IN\_AN\_EQUATION\_STEPS;H\_DELETING\_ROWS\_OR\_COLUMNS\_FROM\_A\_MATRIX\_IN\_AN\_EQUATION\_STEPS',0)} [Temas relacionados](#)



## Eliminación de filas o columnas en una matriz de una ecuación

1. Haga clic en la ecuación que contiene la matriz que desea modificar.
2. Seleccione las filas o las columnas que desea modificar.
3. Presione la tecla SUPR.
4. Haga clic en cualquier punto fuera del marco de la ecuación para salir del modo ecuación.

---

{button ,AL(`H\_INSERTING\_AN\_INPUT\_BOX\_INTO\_AN\_EQUATION\_STEPS;H\_REVISING\_AN\_INPUT\_BOX\_IN\_AN\_EQUATION\_STEPS;H\_INSERTING\_A\_MATRIX\_INTO\_AN\_EQUATION\_STEPS;H\_INSERTING\_ROWS\_OR\_COLUMNS\_INTO\_A\_MATRIX\_IN\_AN\_EQUATION\_STEPS;H\_REVISING\_THE\_POSITION\_AND\_ALIGNMENT\_OF\_A\_MATRIX\_IN\_AN\_EQUATION\_STEPS',0)} [Temas relacionados](#)

## Detalles: Inserción de una matriz en una ecuación

### Número de filas y columnas

Debe especificar el número de filas y de columnas de la matriz. El cuadro **Vista previa** muestra el lugar en donde se van a insertar las filas y columnas.

### Posición de la matriz

Puede colocar la matriz arriba, abajo o en el centro de la ecuación.

### Alineación de los contenidos de la matriz

Puede alinear el contenido de la matriz a la izquierda, en el centro o a la derecha de cada columna.

### Inserción de otros elementos de ecuación

Tras insertar un elemento de ecuación no es necesario cerrar el cuadro de diálogo **Elementos de ecuación**, ya que puede seguir trabajando con el cuadro de diálogo abierto.

---

{button ,AL(`H\_INSERTING\_A\_MATRIX\_INTO\_AN\_EQUATION\_STEPS',1)} [Ir al procedimiento](#)

{button ,AL(`H\_INSERTING\_ROWS\_OR\_COLUMNS\_INTO\_A\_MATRIX\_IN\_AN\_EQUATION\_STEPS;H\_DELETING\_ROWS\_OR\_COLUMNS\_FROM\_A\_MATRIX\_IN\_AN\_EQUATION\_STEPS;H\_REVISING\_THE\_POSITION\_AND\_ALIGNMENT\_OF\_A\_MATRIX\_IN\_AN\_EQUATION\_STEPS',0)} [Temas relacionados](#)

## Inserción de filas o columnas en una matriz de una ecuación

1. Haga clic en la ecuación que contiene la matriz que desea revisar.
2. Haga doble clic en la matriz.



3. Haga clic en **Insertar filas o columnas**.
4. Haga clic en **Filas** para insertar filas o en **Columnas** para insertar columnas.
5. Especifique el número de filas o columnas que desea insertar.
6. Especifique una posición.
7. Haga clic en **Insertar**.
8. Haga clic en cualquier punto fuera del marco de la ecuación para salir del modo ecuación.

---

```
{button ,AL(`H_INSERTING_AN_INPUT_BOX_INTO_AN_EQUATION_STEPS;H_REVISING_AN_INPUT_BOX_IN_
AN_EQUATION_STEPS;H_INSERTING_A_MATRIX_INTO_AN_EQUATION_STEPS;H_DELETING_ROWS_OR_
COLUMNS_FROM_A_MATRIX_IN_AN_EQUATION_STEPS;H_REVISING_THE_POSITION_AND_ALIGNMENT_
_OF_A_MATRIX_IN_AN_EQUATION_STEPS',0)} Temas relacionados
```

## Inserción de una matriz en una ecuación

1. Haga clic en una ecuación.
2. Seleccione **Ecuación - Insertar**.
3. Seleccione **Matriz**.



4. Especifique el número de filas y de columnas.
5. Haga clic en la opción de posición que desee.
6. Haga clic en la opción de alineación de los contenidos de la matriz que desee.  
{button ,AL('H\_INSERTING\_A\_MATRIX\_INTO\_AN\_EQUATION\_DETAILS',1)} [Detalles](#)
7. Haga clic en **Insertar**.
8. Haga clic en **Cancelar** o inserte otros elementos de ecuación.

---

{button ,AL('H\_INSERTING\_A\_MATRIX\_INTO\_AN\_EQUATION\_DETAILS',1)} [Detalles](#)

{button ,AL('H\_INSERTING\_AN\_INPUT\_BOX\_INTO\_AN\_EQUATION\_STEPS;H\_REVISING\_AN\_INPUT\_BOX\_IN\_AN\_EQUATION\_STEPS;H\_INSERTING\_ROWS\_OR\_COLUMNS\_INTO\_A\_MATRIX\_IN\_AN\_EQUATION\_STEPS ;H\_DELETING\_ROWS\_OR\_COLUMNS\_FROM\_A\_MATRIX\_IN\_AN\_EQUATION\_STEPS;H\_REVISING\_THE\_POSITION\_AND\_ALIGNMENT\_OF\_A\_MATRIX\_IN\_AN\_EQUATION\_STEPS',0)} [Temas relacionados](#)

## **Inserción o revisión de un operador en una ecuación**

Accedió a la Ayuda desde el cuadro de diálogo de inserción del elemento de ecuación de la pestaña **Operador** o desde el cuadro de diálogo **Revisar operador**.

### **Elija una tarea:**

[Inserción de un operador en una ecuación](#)

[Revisión de un operador de una ecuación](#)

## Inserción de un operador en una ecuación

1. Haga clic en una ecuación.
2. Seleccione **Ecuación - Insertar**.
3. Seleccione **Operador**.
4. Haga clic en el operador y a continuación en la opción de tamaño.  
{button ,AL('H\_INSERTING\_AN\_OPERATOR\_INTO\_AN\_EQUATION\_DETAILS',1)} [Detalles](#)
5. Haga clic en la opción de límites que desee.  
{button ,AL('H\_INSERTING\_AN\_OPERATOR\_INTO\_AN\_EQUATION\_DETAILS',1)} [Detalles](#)
6. Haga clic en **Insertar**.
7. Haga clic en **Cancelar** o inserte otros elementos de ecuación.

---

{button ,AL('H\_INSERTING\_AN\_OPERATOR\_INTO\_AN\_EQUATION\_DETAILS',1)} [Detalles](#)

{button ,AL('H\_REVISING\_AN\_OPERATOR\_IN\_AN\_EQUATION\_STEPS;H\_INSERTING\_EQUATION\_ELEMENTS\_OVER;H\_INSERTING\_A\_BRACKET\_INTO\_AN\_EQUATION\_STEPS;H\_REVISING\_A\_BRACKET\_IN\_AN\_EQUATION\_STEPS;H\_INSERTING\_A\_FUNCTION\_INTO\_AN\_EQUATION\_STEPS;H\_REVISING\_A\_FUNCTION\_IN\_AN\_EQUATION\_STEPS;H\_CREATING\_A\_CUSTOM\_FUNCTION\_IN\_AN\_EQUATION\_STEPS;H\_REVISING\_A\_CUSTOM\_FUNCTION\_IN\_AN\_EQUATION\_STEPS;H\_INSERTING\_AN\_INPUT\_BOX\_INTO\_AN\_EQUATION\_STEPS;H\_REVISING\_AN\_INPUT\_BOX\_IN\_AN\_EQUATION\_STEPS;H\_INSERTING\_A\_MATRIX\_INTO\_AN\_EQUATION\_STEPS;H\_INSERTING\_ROWS\_OR\_COLUMNS\_INTO\_A\_MATRIX\_IN\_AN\_EQUATION\_STEPS;H\_DELETING\_ROWS\_OR\_COLUMNS\_FROM\_A\_MATRIX\_IN\_AN\_EQUATION\_STEPS;H\_REVISING\_THE\_POSITION\_AND\_ALIGNMENT\_OF\_A\_MATRIX\_IN\_AN\_EQUATION\_STEPS;H\_INSERTING\_A\_SPACE\_INTO\_AN\_EQUATION\_STEPS;H\_REVISING\_A\_SPACE\_IN\_AN\_EQUATION\_STEPS;H\_INSERTING\_A\_BINOMIAL\_INTO\_AN\_EQUATION\_STEPS;H\_REVISING\_A\_BINOMIAL\_IN\_AN\_EQUATION\_STEPS',0)} [Temas relacionados](#)

## Detalles: Inserción de un operador en una ecuación

### Selección del símbolo y el tamaño del operador

En el panel **Insertar operador** hay 18 operadores disponibles.

Tras indicar el operador que desea insertar, puede seleccionar su tamaño.

La opción **Automático** indica a Word Pro que debe ajustar el tamaño del operador al del resto de los elementos de la ecuación.

### Posición de los límites del operador

Antes de insertar el operador, puede especificar sus límites.

Los límites de un operador siempre se establecen en relación al operador en sí. Si, por ejemplo, está estableciendo los límites del operador **Sumatorio** y selecciona **Arriba/abajo**, el espacio por encima y por debajo del operador serán parte del elemento operador.

### Inserción de otros elementos de ecuación

Tras insertar un elemento de ecuación no es necesario cerrar el cuadro de diálogo **Elementos de ecuación**, ya que puede seguir trabajando con el cuadro de diálogo abierto.

---

```
{button ,AL('H_INSERTING_AN_OPERATOR_INTO_AN_EQUATION_STEPS',1)} Ir al procedimiento  
{button ,AL('H_INSERTING_EQUATION_ELEMENTS_OVER;H_REVISING_AN_OPERATOR_IN_AN_EQUATION_STEPS;H_INSERTING_A_BRACKET_INTO_AN_EQUATION_STEPS;H_REVISING_A_BRACKET_IN_AN_EQUATION_STEPS;H_INSERTING_A_FUNCTION_INTO_AN_EQUATION_STEPS;H_REVISING_A_FUNCTION_IN_AN_EQUATION_STEPS;H_CREATING_A_CUSTOM_FUNCTION_IN_AN_EQUATION_STEPS;H_REVISING_A_CUSTOM_FUNCTION_IN_AN_EQUATION_STEPS;H_INSERTING_AN_INPUT_BOX_INTO_AN_EQUATION_STEPS;H_REVISING_AN_INPUT_BOX_IN_AN_EQUATION_STEPS;H_INSERTING_A_MATRIX_INTO_AN_EQUATION_STEPS;H_INSERTING_ROWS_OR_COLUMNS_INTO_A_MATRIX_IN_AN_EQUATION_STEPS;H_DELETING_ROWS_OR_COLUMNS_FROM_A_MATRIX_IN_AN_EQUATION_STEPS;H_REVISING_THE_POSITION_AND_ALIGNMENT_OF_A_MATRIX_IN_AN_EQUATION_STEPS;H_INSERTING_A_SPACE_INTO_AN_EQUATION_STEPS;H_REVISING_A_SPACE_IN_AN_EQUATION_STEPS;H_INSERTING_A_BINOMIAL_INTO_AN_EQUATION_STEPS;H_REVISING_A_BINOMIAL_IN_AN_EQUATION_STEPS',0)} Temas relacionados
```

## Detalles: Revisión de un operador de una ecuación

### Tamaño de un operador y posición de sus límites

Al acceder al cuadro de diálogo **Revisar** para un operador, puede seleccionar otro operador, ajustar su tamaño y especificar la posición de sus límites.

El tamaño grande y pequeño es siempre proporcional al tamaño del operador normal.

Si por ejemplo el tamaño normal del operador de 10 puntos y el tamaño Grande está ajustado al 120% en el cuadro de diálogo **Parámetros globales** de las ecuaciones, entonces al hacer clic en la opción **Grande** operador pasa a tener 12 puntos.

La posición de los límites de un operador se establece en relación al operador en sí.

Los límites de un operador siempre se establecen en relación al operador en sí. Si, por ejemplo, está estableciendo los límites del operador **Sumatorio** y marca la opción **Arriba/abajo**, el espacio por encima y por debajo del operador serán parte del elemento operador.

---

{button ,AL('H\_REVISING\_AN\_OPERATOR\_IN\_AN\_EQUATION\_STEPS',1)} [Ir al procedimiento](#)

{button ,AL('H\_INSERTING\_AN\_OPERATOR\_INTO\_AN\_EQUATION\_STEPS;H\_INSERTING\_A\_BRACKET\_INTO\_AN\_EQUATION\_STEPS;H\_REVISING\_A\_BRACKET\_IN\_AN\_EQUATION\_STEPS;H\_INSERTING\_A\_FUNCTION\_INTO\_AN\_EQUATION\_STEPS;H\_REVISING\_A\_FUNCTION\_IN\_AN\_EQUATION\_STEPS;H\_CREATING\_A\_CUSTOM\_FUNCTION\_IN\_AN\_EQUATION\_STEPS;H\_REVISING\_A\_CUSTOM\_FUNCTION\_IN\_AN\_EQUATION\_STEPS;H\_INSERTING\_AN\_INPUT\_BOX\_INTO\_AN\_EQUATION\_STEPS;H\_REVISING\_AN\_INPUT\_BOX\_IN\_AN\_EQUATION\_STEPS;H\_INSERTING\_A\_MATRIX\_INTO\_AN\_EQUATION\_STEPS;H\_INSERTING\_ROWS\_OR\_COLUMNS\_INTO\_A\_MATRIX\_IN\_AN\_EQUATION\_STEPS;H\_DELETING\_ROWS\_OR\_COLUMNS\_FROM\_A\_MATRIX\_IN\_AN\_EQUATION\_STEPS;H\_REVISING\_THE\_POSITION\_AND\_ALIGNMENT\_OF\_A\_MATRIX\_IN\_AN\_EQUATION\_STEPS;H\_INSERTING\_A\_SPACE\_INTO\_AN\_EQUATION\_STEPS;H\_REVISING\_A\_SPACE\_IN\_AN\_EQUATION\_STEPS;H\_INSERTING\_A\_BINOMIAL\_INTO\_AN\_EQUATION\_STEPS;H\_REVISING\_A\_BINOMIAL\_IN\_AN\_EQUATION\_STEPS',0)} [Temas relacionados](#)



## Revisión de un operador de una ecuación

1. Haga clic en la ecuación que contiene el operador que desea revisar.
2. Haga doble clic en el operador.



3. Haga clic en las opciones de tamaño y posición de límites que desee.  
{button ,AL('H\_REVISING\_AN\_OPERATOR\_IN\_AN\_EQUATION\_DETAILS',1)} [Detalles](#)
4. Haga clic en **Revisar**.

---

{button ,AL('H\_REVISING\_AN\_OPERATOR\_IN\_AN\_EQUATION\_DETAILS',1)} [Detalles](#)

{button ,AL('H\_INSERTING\_AN\_OPERATOR\_INTO\_AN\_EQUATION\_STEPS;H\_INSERTING\_EQUATION\_ELEMENTS\_OVER;H\_INSERTING\_A\_BRACKET\_INTO\_AN\_EQUATION\_STEPS;H\_REVISING\_A\_BRACKET\_IN\_AN\_EQUATION\_STEPS;H\_INSERTING\_A\_FUNCTION\_INTO\_AN\_EQUATION\_STEPS;H\_REVISING\_A\_FUNCTION\_IN\_AN\_EQUATION\_STEPS;H\_CREATING\_A\_CUSTOM\_FUNCTION\_IN\_AN\_EQUATION\_STEPS;H\_REVISING\_A\_CUSTOM\_FUNCTION\_IN\_AN\_EQUATION\_STEPS;H\_INSERTING\_AN\_INPUT\_BOX\_INTO\_AN\_EQUATION\_STEPS;H\_REVISING\_AN\_INPUT\_BOX\_IN\_AN\_EQUATION\_STEPS;H\_INSERTING\_A\_MATRIX\_INTO\_AN\_EQUATION\_STEPS;H\_INSERTING\_ROWS\_OR\_COLUMNS\_INTO\_A\_MATRIX\_IN\_AN\_EQUATION\_STEPS;H\_DELETING\_ROWS\_OR\_COLUMNS\_FROM\_A\_MATRIX\_IN\_AN\_EQUATION\_STEPS;H\_REVISING\_THE\_POSITION\_AND\_ALIGNMENT\_OF\_A\_MATRIX\_IN\_AN\_EQUATION\_STEPS;H\_INSERTING\_A\_SPACE\_INTO\_AN\_EQUATION\_STEPS;H\_REVISING\_A\_SPACE\_IN\_AN\_EQUATION\_STEPS;H\_INSERTING\_A\_BINOMIAL\_INTO\_AN\_EQUATION\_STEPS;H\_REVISING\_A\_BINOMIAL\_IN\_AN\_EQUATION\_STEPS',0)} [Temas relacionados](#)

## Ajuste del color de los símbolos en las ecuaciones

1. Haga clic en una ecuación.
  2. Seleccione **Ecuación - Parámetros globales**.
  3. Seleccione un color en el cuadro **Color de los símbolos**.
  4. Haga clic en **Aceptar**.
- 

{button ,AL('H\_SETTING\_THE\_MATH\_COLOR\_FOR\_EQUATIONS\_DETAILS',1)} [Detalles](#)

{button ,AL('H\_SETTING\_THE\_FUNCTION\_COLOR\_FOR\_EQUATIONS\_STEPS;H\_ITALICIZING\_ALPHABETIC\_CHARACTERS\_IN\_EQUATIONS\_STEPS;H\_SETTING\_THE\_SCRIPT\_SIZE\_FOR\_EQUATIONS\_STEPS;H\_SETTING\_THE\_SCRIPTS\_SCRIPT\_SIZE\_FOR\_EQUATIONS\_STEPS;H\_SETTING\_THE\_LARGE\_BIG\_OPERATOR\_SIZE\_FOR\_EQUATIONS\_STEPS;H\_SETTING\_THE\_SMALL\_BIG\_OPERATOR\_SIZE\_FOR\_EQUATIONS\_STEPS;H\_SETTING\_THE\_SWITCH\_TO\_TEXT\_MODE\_FOR\_EQUATIONS\_STEPS;H\_SETTING\_THE\_SWITCH\_TO\_MATH\_MODE\_FOR\_EQUATIONS\_STEPS',0)} [Temas relacionados](#)

## Ajuste de la opción de tamaño Pequeño de las ecuaciones

1. Haga clic en una ecuación.
2. Seleccione **Ecuación - Parámetros globales**.
3. Especifique un tamaño en el cuadro **Oper. tamaño pequeño**.
4. Haga clic en **Aceptar**.

---

{button ,AL('H\_SETTING\_THE\_SMALL\_BIG\_OPERATOR\_SIZE\_FOR\_EQUATIONS\_DETAILS',1)} [Detalles](#)  
{button ,AL('H\_SETTING\_THE\_MATH\_COLOR\_FOR\_EQUATIONS\_STEPS;H\_SETTING\_THE\_FUNCTION\_COLOR\_FOR\_EQUATIONS\_STEPS;H\_ITALICIZING\_ALPHABETIC\_CHARACTERS\_IN\_EQUATIONS\_STEPS;H\_SETTING\_THE\_SCRIPT\_SIZE\_FOR\_EQUATIONS\_STEPS;H\_SETTING\_THE\_SCRIPTS\_SCRIPT\_SIZE\_FOR\_EQUATIONS\_STEPS;H\_SETTING\_THE\_LARGE\_BIG\_OPERATOR\_SIZE\_FOR\_EQUATIONS\_STEPS;H\_SETTING\_THE\_SWITCH\_TO\_TEXT\_MODE\_FOR\_EQUATIONS\_STEPS;H\_SETTING\_THE\_SWITCH\_TO\_MATH\_MODE\_FOR\_EQUATIONS\_STEPS',0)} [Temas relacionados](#)

## Detalles: Ajuste de la opción de tamaño Pequeño de las ecuaciones

### Cuadro Oper. tamaño pequeño

Al insertar un operador en una ecuación, puede hacer clic en una de las opciones **Automático**, **Pequeño** o **Grande**.

El tamaño de los operadores para los que marque Pequeño se calcula a partir del valor especificado en el cuadro **Oper. tamaño pequeño** del cuadro de diálogo **Parámetros globales** de las ecuaciones.

El tamaño especificado es siempre proporcional al tamaño del texto de cada ecuación.

Por ejemplo, si el tamaño del texto normal de la ecuación es 10 puntos, puede especificar en el cuadro **Oper. tamaño pequeño** al 80% para que su tamaño en las ecuaciones sea 8 puntos.

Este valor se aplica a todos los operadores cuyo tamaño seleccionado sea **Pequeño**, tanto a los ya existentes como a los nuevos.

---

```
{button ,AL(`H_SETTING_THE_SMALL_BIG_OPERATOR_SIZE_FOR_EQUATIONS_STEPS',1)} Ir al procedimiento  
{button ,AL(`H_SETTING_THE_MATH_COLOR_FOR_EQUATIONS_STEPS;H_SETTING_THE_FUNCTION_COLO  
R_FOR_EQUATIONS_STEPS;H_ITALICIZING_ALPHABETIC_CHARACTERS_IN_EQUATIONS_STEPS;H_SET  
TING_THE_SCRIPT_SIZE_FOR_EQUATIONS_STEPS;H_SETTING_THE_SCRIPTS_SCRIPT_SIZE_FOR_EQU  
ATIONS_STEPS;H_SETTING_THE_LARGE_BIG_OPERATOR_SIZE_FOR_EQUATIONS_STEPS;H_SETTING_  
THE_SWITCH_TO_TEXT_MODE_FOR_EQUATIONS_STEPS;H_SETTING_THE_SWITCH_TO_MATH_MODE_  
FOR_EQUATIONS_STEPS',0)} Temas relacionados
```

## Detalles: Ajuste del color de los símbolos en las ecuaciones

### Selección de color en el cuadro Color de los símbolos

El color seleccionado se asigna a las partes matemáticas de las ecuaciones, esto es, a todos los símbolos matemáticos (operadores, binomios, fracciones y otros) así como cualquier texto escrito estando en modo matemático.

---

```
{button ,AL(`H_SETTING_THE_MATH_COLOR_FOR_EQUATIONS_STEPS',1)} Ir al procedimiento  
{button ,AL(`H_SETTING_THE_FUNCTION_COLOR_FOR_EQUATIONS_STEPS;H_ITALICIZING_ALPHABETIC_C  
HARACTERS_IN_EQUATIONS_STEPS;H_SETTING_THE_SCRIPT_SIZE_FOR_EQUATIONS_STEPS;H_SETTI  
NG_THE_SCRIPTS_SCRIPT_SIZE_FOR_EQUATIONS_STEPS;H_SETTING_THE_LARGE_BIG_OPERATOR_  
SIZE_FOR_EQUATIONS_STEPS;H_SETTING_THE_SMALL_BIG_OPERATOR_SIZE_FOR_EQUATIONS_STE  
PS;H_SETTING_THE_SWITCH_TO_TEXT_MODE_FOR_EQUATIONS_STEPS;H_SETTING_THE_SWITCH_TO  
_MATH_MODE_FOR_EQUATIONS_STEPS',0)} Temas relacionados
```

## Detalles: Ajuste del color de las funciones en las ecuaciones

### Selección de color en el cuadro Color de las funciones

El color seleccionado se asigna a todos los nombres de función de las ecuaciones, como sin y cos.

---

{button ,AL(`H\_SETTING\_THE\_FUNCTION\_COLOR\_FOR\_EQUATIONS\_STEPS',1)} [Ir al procedimiento](#)

{button ,AL(`H\_SETTING\_THE\_MATH\_COLOR\_FOR\_EQUATIONS\_STEPS;H\_ITALICIZING\_ALPHABETIC\_CHARACTERS\_IN\_EQUATIONS\_STEPS;H\_SETTING\_THE\_SCRIPT\_SIZE\_FOR\_EQUATIONS\_STEPS;H\_SETTING\_THE\_SCRIPTS\_SCRIPT\_SIZE\_FOR\_EQUATIONS\_STEPS;H\_SETTING\_THE\_LARGE\_BIG\_OPERATOR\_SIZE\_FOR\_EQUATIONS\_STEPS;H\_SETTING\_THE\_SMALL\_BIG\_OPERATOR\_SIZE\_FOR\_EQUATIONS\_STEPS;H\_SETTING\_THE\_SWITCH\_TO\_TEXT\_MODE\_FOR\_EQUATIONS\_STEPS;H\_SETTING\_THE\_SWITCH\_TO\_MATH\_MODE\_FOR\_EQUATIONS\_STEPS',0)} [Temas relacionados](#)

## Detalles: Caracteres alfabéticos en cursiva en las ecuaciones

### Caracteres alfabéticos en cursiva

Los caracteres alfabéticos escritos en modo matemático suelen ser variables. Puede interesarle dar un aspecto diferente del resto de los caracteres alfabéticos de las ecuaciones. Esta opción se aplica solo a los caracteres escritos estando en modo matemático.

---

```
{button ,AL(`H_ITALICIZING_ALPHABETIC_CHARACTERS_IN_EQUATIONS_STEPS`,1)} Ir al procedimiento  
{button ,AL(`H_SETTING_THE_MATH_COLOR_FOR_EQUATIONS_STEPS;H_SETTING_THE_FUNCTION_COLO  
R_FOR_EQUATIONS_STEPS;H_SETTING_THE_SCRIPT_SIZE_FOR_EQUATIONS_STEPS;H_SETTING_THE  
_SCRIPTS_SCRIPT_SIZE_FOR_EQUATIONS_STEPS;H_SETTING_THE_LARGE_BIG_OPERATOR_SIZE_FO  
R_EQUATIONS_STEPS;H_SETTING_THE_SMALL_BIG_OPERATOR_SIZE_FOR_EQUATIONS_STEPS;H_SE  
TTING_THE_SWITCH_TO_TEXT_MODE_FOR_EQUATIONS_STEPS;H_SETTING_THE_SWITCH_TO_MATH_  
MODE_FOR_EQUATIONS_STEPS`,0)} Temas relacionados
```

## Ajuste de la opción de tamaño Grande de las ecuaciones

1. Haga clic en una ecuación.
2. Seleccione **Ecuación - Parámetros globales**.
3. Especifique un tamaño en el cuadro de texto **Oper. tamaño grande**.
4. Haga clic en **Aceptar**.

---

```
{button ,AL('H_SETTING_THE_LARGE_BIG_OPERATOR_SIZE_FOR_EQUATIONS_DETAILS',1)} Detalles  
{button ,AL('H_SETTING_THE_MATH_COLOR_FOR_EQUATIONS_STEPS;H_SETTING_THE_FUNCTION_COLO  
R_FOR_EQUATIONS_STEPS;H_ITALICIZING_ALPHABETIC_CHARACTERS_IN_EQUATIONS_STEPS;H_SET  
TING_THE_SCRIPT_SIZE_FOR_EQUATIONS_STEPS;H_SETTING_THE_SCRIPTS_SCRIPT_SIZE_FOR_EQU  
ATIONS_STEPS;H_SETTING_THE_SMALL_BIG_OPERATOR_SIZE_FOR_EQUATIONS_STEPS;H_SETTING_  
THE_SWITCH_TO_TEXT_MODE_FOR_EQUATIONS_STEPS;H_SETTING_THE_SWITCH_TO_MATH_MODE_  
FOR_EQUATIONS_STEPS',0)} Temas relacionados
```



## Propiedades del marco de una ecuación

Puede configurar los marcos de las ecuaciones igual que cualquier otro marco.

1. Seleccione el marco de ecuación.
2. Seleccione **Marco - Propiedades del marco**.



3. Ajuste las propiedades del marco.
4. Haga clic en **Aceptar**.

---

{button ,AL('H\_CREATING\_A\_NEW\_EQUATION\_FRAME\_STEPS',0)} [Temas relacionados](#)

## Tamaño de los índices de las ecuaciones

1. Haga clic en una ecuación.
  2. Seleccione **Ecuación - Parámetros globales**.
  3. Especifique un tamaño para los índices en el cuadro de texto.
  4. Haga clic en **Aceptar**.
- 

{button ,AL('H\_SETTING\_THE\_SCRIPT\_SIZE\_FOR\_EQUATIONS\_DETAILS',1)} [Detalles](#)

{button ,AL('H\_SETTING\_THE\_MATH\_COLOR\_FOR\_EQUATIONS\_STEPS;H\_SETTING\_THE\_FUNCTION\_COLOR\_FOR\_EQUATIONS\_STEPS;H\_ITALICIZING\_ALPHABETIC\_CHARACTERS\_IN\_EQUATIONS\_STEPS;H\_SETTING\_THE\_SCRIPTS\_SCRIPT\_SIZE\_FOR\_EQUATIONS\_STEPS;H\_SETTING\_THE\_LARGE\_BIG\_OPERATOR\_SIZE\_FOR\_EQUATIONS\_STEPS;H\_SETTING\_THE\_SMALL\_BIG\_OPERATOR\_SIZE\_FOR\_EQUATIONS\_STEPS;H\_SETTING\_THE\_SWITCH\_TO\_TEXT\_MODE\_FOR\_EQUATIONS\_STEPS;H\_SETTING\_THE\_SWITCH\_TO\_MATH\_MODE\_FOR\_EQUATIONS\_STEPS',0)} [Temas relacionados](#)

## Detalles: Tamaño de los índices de las ecuaciones

### Cuadro Tamaño de los índices

El tamaño de los índices de una ecuación es el tamaño de fuente del texto de los subíndices y superíndices.

Por ejemplo, en la ecuación siguiente, el tamaño de la  $x$  está directamente relacionado con el tamaño del 10.

$$x^{2^3}$$

La relación entre ambos tamaños puede especificarse en el cuadro **Tamaño de los índices** del cuadro de diálogo **Parámetros globales** de las ecuaciones.

---

{button ,AL('H\_SETTING\_THE\_SCRIPT\_SIZE\_FOR\_EQUATIONS\_STEPS',1)} [Ir al procedimiento](#)

{button ,AL('H\_SETTING\_THE\_MATH\_COLOR\_FOR\_EQUATIONS\_STEPS;H\_SETTING\_THE\_FUNCTION\_COLOR\_FOR\_EQUATIONS\_STEPS;H\_ITALICIZING\_ALPHABETIC\_CHARACTERS\_IN\_EQUATIONS\_STEPS;H\_SETTING\_THE\_SCRIPTS\_SCRIPT\_SIZE\_FOR\_EQUATIONS\_STEPS;H\_SETTING\_THE\_LARGE\_BIG\_OPERATOR\_SIZE\_FOR\_EQUATIONS\_STEPS;H\_SETTING\_THE\_SMALL\_BIG\_OPERATOR\_SIZE\_FOR\_EQUATIONS\_STEPS;H\_SETTING\_THE\_SWITCH\_TO\_TEXT\_MODE\_FOR\_EQUATIONS\_STEPS;H\_SETTING\_THE\_SWITCH\_TO\_MATH\_MODE\_FOR\_EQUATIONS\_STEPS',0)} [Temas relacionados](#)

## Caracteres alfabéticos en cursiva en las ecuaciones

1. Haga clic en una ecuación.
2. Seleccione **Ecuación - Parámetros globales**.
3. Marque el cuadro **Caracteres alfabéticos en cursiva**.
4. Haga clic en **Aceptar**.

---

{button ,AL('H\_ITALICIZING\_ALPHABETIC\_CHARACTERS\_IN\_EQUATIONS\_DETAILS',1)} [Detalles](#)

{button ,AL('H\_SETTING\_THE\_MATH\_COLOR\_FOR\_EQUATIONS\_STEPS;H\_SETTING\_THE\_FUNCTION\_COLOR\_FOR\_EQUATIONS\_STEPS;H\_SETTING\_THE\_SCRIPT\_SIZE\_FOR\_EQUATIONS\_STEPS;H\_SETTING\_THE\_SCRIPTS\_SCRIPT\_SIZE\_FOR\_EQUATIONS\_STEPS;H\_SETTING\_THE\_LARGE\_BIG\_OPERATOR\_SIZE\_FOR\_EQUATIONS\_STEPS;H\_SETTING\_THE\_SMALL\_BIG\_OPERATOR\_SIZE\_FOR\_EQUATIONS\_STEPS;H\_SETTING\_THE\_SWITCH\_TO\_TEXT\_MODE\_FOR\_EQUATIONS\_STEPS;H\_SETTING\_THE\_SWITCH\_TO\_MATH\_MODE\_FOR\_EQUATIONS\_STEPS',0)} [Temas relacionados](#)

## Detalles: Ajuste de la opción de tamaño Grande de las ecuaciones

### Cuadro Oper. tamaño grande

Al insertar un operador en una ecuación, puede hacer clic en una de las opciones **Automático**, **Pequeño** o **Grande**.

El tamaño de los operadores para los que marque Grande se calcula a partir del valor especificado en el cuadro de texto **Oper. tamaño grande** del cuadro de diálogo **Parámetros globales** de las ecuaciones.

El tamaño especificado es siempre proporcional al tamaño del texto de cada ecuación.

Por ejemplo, si el tamaño del texto normal de la ecuación es 10 puntos, puede especificar en el cuadro de texto **Oper. tamaño grande** 120% para que su tamaño en las ecuaciones sea 12 puntos.

Este valor se aplica a todos los operadores cuyo tamaño seleccionado sea Grande, tanto a los ya existentes como a los nuevos.

---

```
{button ,AL('H_SETTING_THE_LARGE_BIG_OPERATOR_SIZE_FOR_EQUATIONS_STEPS',1)} Ir al procedimiento  
{button ,AL('H_SETTING_THE_MATH_COLOR_FOR_EQUATIONS_STEPS;H_SETTING_THE_FUNCTION_COLO  
R_FOR_EQUATIONS_STEPS;H_ITALICIZING_ALPHABETIC_CHARACTERS_IN_EQUATIONS_STEPS;H_SET  
TING_THE_SCRIPT_SIZE_FOR_EQUATIONS_STEPS;H_SETTING_THE_SCRIPTS_SCRIPT_SIZE_FOR_EQU  
ATIONS_STEPS;H_SETTING_THE_SMALL_BIG_OPERATOR_SIZE_FOR_EQUATIONS_STEPS;H_SETTING_  
THE_SWITCH_TO_TEXT_MODE_FOR_EQUATIONS_STEPS;H_SETTING_THE_SWITCH_TO_MATH_MODE_  
FOR_EQUATIONS_STEPS',0)} Temas relacionados
```

## Generalidades: Cuadro de diálogo Parámetros globales

El cuadro de diálogo **Parámetros globales** permite especificar colores para los elementos de las ecuaciones y otros elementos así como formatos para los caracteres alfabéticos, notación con superíndices y con subíndices. También puede emplearse este cuadro de diálogo para establecer que la barra espaciadora se comporte como un conmutador entre el modo matemático y el modo texto.

La configuración que se seleccione en el cuadro de diálogo **Parámetros globales** se aplicará a todas las ecuaciones del documento, independientemente del instante en el que se hayan creado dichas ecuaciones.

### Color símbolos matemáticos

Especifica un color para todas las notaciones matemáticas (por ejemplo, números, operadores, notación exponencial).

### Color de las funciones

Especifica un color para toda la notación relativa a funciones (por ejemplo, sin, cos).

### Caracteres alfabéticos en cursiva

Aplica el atributo de texto en cursiva a los caracteres alfabéticos, como variables, que forman parte de una expresión matemática.

### Tamaño de los índices

Especifica el tamaño de los superíndices y subíndices respecto al tamaño de fuente actual.

### Tamaño índices anidados

Especifica el tamaño del texto de superíndices y subíndices respecto al tamaño de fuente del índice actual.

### Oper. tamaño pequeño

Especifica el tamaño Pequeño de los operadores en relación al tamaño de fuente actual.

### Oper. tamaño grande

Especifica el tamaño Grande de los operadores respecto al tamaño de fuente actual.

### Sustitución automática

Abre el cuadro de diálogo **Sustitución automática**, que permite observar la relación de funciones disponibles. También es posible desactivar la sustitución automática para funciones individuales.

### Cambio a modo texto con barra espaciadora

Determina si Word Pro cambiará a modo texto cuando se presione la barra espaciadora al final de una expresión matemática.

### Cambio a modo matemático con barra espaciadora

Determina si Word Pro cambiará a modo matemático cuando se presione dos veces la barra espaciadora mientras está activado el modo texto.

### Caract. panel símbolos

Especifica el tamaño de los símbolos insertados desde los paneles de símbolos.

---

```
{button ,AL(^H_AUTOMATIC_SUBSTITUTIONS_OVER;H_SETTING_THE_MATH_COLOR_FOR_EQUATIONS_STEPS;H_SETTING_THE_FUNCTION_COLOR_FOR_EQUATIONS_STEPS;H_ITALICIZING_ALPHABETIC_CHARACTERS_IN_EQUATIONS_STEPS;H_SETTING_THE_SCRIPT_SIZE_FOR_EQUATIONS_STEPS;H_SETTING_THE_SCRIPTS_SCRIPT_SIZE_FOR_EQUATIONS_STEPS;H_SETTING_THE_LARGE_BIG_OPERATOR_SIZE_FOR_EQUATIONS_STEPS;H_SETTING_THE_SMALL_BIG_OPERATOR_SIZE_FOR_EQUATIONS_STEPS;H_SETTING_THE_SWITCH_TO_TEXT_MODE_FOR_EQUATIONS_STEPS;H_SETTING_THE_SWITCH_TO_MATH_MODE_FOR_EQUATIONS_STEPS',0)} Temas relacionados
```

## Tamaño de los índices anidados de las ecuaciones

1. Haga clic en una ecuación.
2. Seleccione **Ecuación - Parámetros globales**.
3. Especifique el tamaño de los índices anidados en el cuadro **Índices anidados**.
4. Haga clic en **Aceptar**.

---

{button ,AL('H\_SETTING\_THE\_SCRIPTS\_SCRIPT\_SIZE\_FOR\_EQUATIONS\_DETAILS',1)} [Detalles](#)

{button ,AL('H\_SETTING\_THE\_MATH\_COLOR\_FOR\_EQUATIONS\_STEPS;H\_SETTING\_THE\_FUNCTION\_COLOR\_FOR\_EQUATIONS\_STEPS;H\_ITALICIZING\_ALPHABETIC\_CHARACTERS\_IN\_EQUATIONS\_STEPS;H\_SETTING\_THE\_SCRIPT\_SIZE\_FOR\_EQUATIONS\_STEPS;H\_SETTING\_THE\_LARGE\_BIG\_OPERATOR\_SIZE\_FOR\_EQUATIONS\_STEPS;H\_SETTING\_THE\_SMALL\_BIG\_OPERATOR\_SIZE\_FOR\_EQUATIONS\_STEPS;H\_SETTING\_THE\_SWITCH\_TO\_TEXT\_MODE\_FOR\_EQUATIONS\_STEPS;H\_SETTING\_THE\_SWITCH\_TO\_MATH\_MODE\_FOR\_EQUATIONS\_STEPS',0)} [Temas relacionados](#)

## Ajuste del color de las funciones en las ecuaciones

1. Haga clic en una ecuación.
2. Seleccione **Ecuación - Parámetros globales**.
3. Haga clic en un color del cuadro **Color de las funciones**.
4. Haga clic en **Aceptar**.

---

{button ,AL('H\_SETTING\_THE\_FUNCTION\_COLOR\_FOR\_EQUATIONS\_DETAILS',1)} [Detalles](#)

{button ,AL('H\_SETTING\_THE\_MATH\_COLOR\_FOR\_EQUATIONS\_STEPS;H\_ITALICIZING\_ALPHABETIC\_CHARACTERS\_IN\_EQUATIONS\_STEPS;H\_SETTING\_THE\_SCRIPT\_SIZE\_FOR\_EQUATIONS\_STEPS;H\_SETTING\_THE\_SCRIPTS\_SCRIPT\_SIZE\_FOR\_EQUATIONS\_STEPS;H\_SETTING\_THE\_LARGE\_BIG\_OPERATOR\_SIZE\_FOR\_EQUATIONS\_STEPS;H\_SETTING\_THE\_SMALL\_BIG\_OPERATOR\_SIZE\_FOR\_EQUATIONS\_STEPS;H\_SETTING\_THE\_SWITCH\_TO\_TEXT\_MODE\_FOR\_EQUATIONS\_STEPS;H\_SETTING\_THE\_SWITCH\_TO\_MATH\_MODE\_FOR\_EQUATIONS\_STEPS',0)} [Temas relacionados](#)



## Detalles: Tamaño de los índices anidados de las ecuaciones

### Cuadro Tamaño de los índices anidados

El tamaño de los índices anidados de una ecuación es el tamaño de fuente del texto de los subíndices o superíndices de otros subíndices o superíndices.

Por ejemplo, en la siguiente ecuación, puede ajustar el tamaño del 2 en proporción al tamaño de la X.

$$X_2^3$$

Especifique el porcentaje que desee en el cuadro **Índices anidados**.

---

```
{button ,AL(`H_SETTING_THE_SCRIPTS_SCRIPT_SIZE_FOR_EQUATIONS_STEPS`,1)} Ir al procedimiento  
{button ,AL(`H_SETTING_THE_MATH_COLOR_FOR_EQUATIONS_STEPS;H_SETTING_THE_FUNCTION_COLOR_FOR_EQUATIONS_STEPS;H_ITALICIZING_ALPHABETIC_CHARACTERS_IN_EQUATIONS_STEPS;H_SETTING_THE_SCRIPT_SIZE_FOR_EQUATIONS_STEPS;H_SETTING_THE_LARGE_BIG_OPERATOR_SIZE_FOR_EQUATIONS_STEPS;H_SETTING_THE_SMALL_BIG_OPERATOR_SIZE_FOR_EQUATIONS_STEPS;H_SETTING_THE_SWITCH_TO_TEXT_MODE_FOR_EQUATIONS_STEPS;H_SETTING_THE_SWITCH_TO_MATH_MODE_FOR_EQUATIONS_STEPS`,0)} Temas relacionados
```

## Mostrar las marcas de una ecuación

1. Haga clic en una ecuación.
2. Seleccione **Ecuación - Preferencias de visualización**.
3. Seleccione **Mostrar marcas**.

---

{button ,AL('H\_HIDING\_MATRIX\_LINES\_IN\_AN\_EQUATION\_STEPS;H\_SHOWING\_MATRIX\_LINES\_IN\_AN\_EQUATION\_STEPS;H\_HIDING\_INPUT\_BOXES\_IN\_AN\_EQUATION\_STEPS;H\_SHOWING\_INPUT\_BOXES\_IN\_AN\_EQUATION\_STEPS;H\_HIDING\_MARKS\_IN\_AN\_EQUATION\_STEPS',0)} [Temas relacionados](#)

## Ocultación de los cuadros de valor de una ecuación

1. Haga clic en una ecuación.
2. Seleccione **Ecuación - Preferencias de visualización**.
3. Seleccione **Ocultar cuadros de datos**.

---

{button ,AL('H\_HIDING\_MATRIX\_LINES\_IN\_AN\_EQUATION\_STEPS;H\_SHOWING\_MATRIX\_LINES\_IN\_AN\_EQUATION\_STEPS;H\_SHOWING\_INPUT\_BOXES\_IN\_AN\_EQUATION\_STEPS;H\_HIDING\_MARKS\_IN\_AN\_EQUATION\_STEPS;H\_SHOWING\_MARKS\_IN\_AN\_EQUATION\_STEPS',0)} [Temas relacionados](#)

## Ocultación de las marcas de una ecuación

1. Haga clic en una ecuación.
2. Seleccione **Ecuación - Preferencias de visualización**.
3. Seleccione **Ocultar marcas**.

---

{button ,AL('H\_HIDING\_MATRIX\_LINES\_IN\_AN\_EQUATION\_STEPS;H\_SHOWING\_MATRIX\_LINES\_IN\_AN\_EQUATION\_STEPS;H\_HIDING\_INPUT\_BOXES\_IN\_AN\_EQUATION\_STEPS;H\_SHOWING\_INPUT\_BOXES\_IN\_AN\_EQUATION\_STEPS;H\_SHOWING\_MARKS\_IN\_AN\_EQUATION\_STEPS',0)} [Temas relacionados](#)

## Ocultación de las líneas de una matriz de una ecuación

1. Haga clic en una ecuación.
2. Seleccione **Ecuación - Preferencias de visualización**.
3. Seleccione **Ocultar líneas de matriz**.

---

```
{button ,AL('H_SHOWING_MATRIX_LINES_IN_AN_EQUATION_STEPS;H_HIDING_INPUT_BOXES_IN_AN_EQUATION_STEPS;H_SHOWING_INPUT_BOXES_IN_AN_EQUATION_STEPS;H_HIDING_MARKS_IN_AN_EQUATION_STEPS;H_SHOWING_MARKS_IN_AN_EQUATION_STEPS',0)} Temas relacionados
```

## Mostrar los cuadros de datos de una ecuación

1. Haga clic en una ecuación.
2. Seleccione **Ecuación - Preferencias de visualización**.
3. Seleccione **Mostrar cuadros de datos**.

---

{button ,AL('H\_HIDING\_MATRIX\_LINES\_IN\_AN\_EQUATION\_STEPS;H\_SHOWING\_MATRIX\_LINES\_IN\_AN\_EQUATION\_STEPS;H\_HIDING\_INPUT\_BOXES\_IN\_AN\_EQUATION\_STEPS;H\_HIDING\_MARKS\_IN\_AN\_EQUATION\_STEPS;H\_SHOWING\_MARKS\_IN\_AN\_EQUATION\_STEPS',0)} [Temas relacionados](#)

## Mostrar las líneas de una matriz de una ecuación

1. Haga clic en una ecuación.
2. Seleccione **Ecuación - Preferencias de visualización**.
3. Seleccione **Mostrar líneas de matriz**.

---

{button ,AL('H\_HIDING\_MATRIX\_LINES\_IN\_AN\_EQUATION\_STEPS;H\_HIDING\_INPUT\_BOXES\_IN\_AN\_EQUATION\_STEPS;H\_SHOWING\_INPUT\_BOXES\_IN\_AN\_EQUATION\_STEPS;H\_HIDING\_MARKS\_IN\_AN\_EQUATION\_STEPS;H\_SHOWING\_MARKS\_IN\_AN\_EQUATION\_STEPS',0)} [Temas relacionados](#)

### **Detalles: Inserción de un radical en una ecuación**

Al indicar a Word Pro que inserte un radical, aparece un símbolo de radical y un pequeño cuadro bajo el símbolo.

En el cuadro debe escribir el valor del radicando.

El valor predeterminado del índice de la raíz es 2 (raíz cuadrada) y no aparece.

Presione el tabulador para pasar del radicando al índice de la raíz.

---

{button ,AL('H\_INSERTING\_A\_RADICAL\_INTO\_AN\_EQUATION\_STEPS',1)} [Ir al procedimiento](#)

{button ,AL('H\_CHANGING\_THE\_RADICAND\_VALUE\_IN\_AN\_EQUATION\_STEPS;H\_CHANGING\_THE\_ROOT\_INDEX\_VALUE\_WITH\_THE\_TAB\_KEY\_STEPS;H\_CHANGING\_A\_ROOT\_INDEX\_VALUE\_WITH\_THE\_REVISION\_DIALOG\_BOX\_STEPS',0)} [Temas relacionados](#)



## Modificación del índice de un radical con el tabulador

1. Haga clic en la ecuación que contiene el radical que desea modificar.
2. Sitúe el punto de inserción en el radicando.
3. Presione el tabulador.
4. Escriba el valor del índice del radical.

---

{button ,AL('H\_CHANGING\_THE\_ROOT\_INDEX\_VALUE\_WITH\_THE\_TAB\_KEY\_DETAILS',1)} [Detalles](#)  
{button ,AL('H\_INSERTING\_A\_RADICAL\_INTO\_AN\_EQUATION\_STEPS;H\_CHANGING\_THE\_RADICAND\_VALUE\_IN\_AN\_EQUATION\_STEPS;H\_CHANGING\_A\_ROOT\_INDEX\_VALUE\_WITH\_THE\_REVISE\_DIALOG\_BOX\_STEPS',0)} [Temas relacionados](#)

## Inserción de un radical en una ecuación

1. Haga clic en una ecuación.
2. Seleccione **Ecuación - Insertar**.
3. Seleccione **Radical**.



4. Sitúe el punto de inserción en el cuadro del radicando.
5. Escriba el valor del radicando.
6. Presione el tabulador.
7. Escriba, si es necesario, el valor del índice de la raíz.

---

{button ,AL('H\_INSERTING\_A\_RADICAL\_INTO\_AN\_EQUATION\_DETAILS',1)} [Detalles](#)

{button ,AL('H\_CHANGING\_THE\_RADICAND\_VALUE\_IN\_AN\_EQUATION\_STEPS;H\_CHANGING\_THE\_ROOT\_INDEX\_VALUE\_WITH\_THE\_TAB\_KEY\_STEPS;H\_CHANGING\_A\_ROOT\_INDEX\_VALUE\_WITH\_THE\_REVERSE\_DIALOG\_BOX\_STEPS',0)} [Temas relacionados](#)

## Modificación del valor del índice de un radical en el cuadro de diálogo Revisar

1. Haga clic en la ecuación que contiene el radical que desea revisar.
2. Haga doble clic en el símbolo del radical.



3. Haga clic en el botón para tener raíces cuadradas (sin índice visible) o el botón para otros índices (con índice visible).
4. Haga clic en **Revisar**.

---

{button ,AL(^H\_CHANGING\_A\_ROOT\_INDEX\_VALUE\_WITH\_THE\_REWISE\_DIALOG\_BOX\_DETAILS',1)} Detalles  
{button ,AL(^H\_INSERTING\_A\_RADICAL\_INTO\_AN\_EQUATION\_STEPS;H\_CHANGING\_THE\_RADICAND\_VALUE  
\_IN\_AN\_EQUATION\_STEPS;H\_CHANGING\_THE\_ROOT\_INDEX\_VALUE\_WITH\_THE\_TAB\_KEY\_STEPS',0)}  
Temas relacionados

## **Detalles: Modificación del valor del índice de un radical en el cuadro de diálogo Revisar**

El valor predeterminado de los índices de todos los radicales es 2 (raíz cuadrada).

Si marca el botón de la izquierda restaura el índice al valor predeterminado.

Si marca el botón de la derecha borra el valor actual y puede escribir otro.

Si hace clic en este botón y no indica ningún valor, Word Pro asume que el nuevo valor es cero y muestra en la posición del índice un cuadro vacío.

---

{button ,AL('H\_CHANGING\_A\_ROOT\_INDEX\_VALUE\_WITH\_THE\_REVISE\_DIALOG\_BOX\_STEPS',1)} Ir al  
procedimiento

{button ,AL('H\_INSERTING\_A\_RADICAL\_INTO\_AN\_EQUATION\_STEPS;H\_CHANGING\_THE\_RADICAND\_VALUE  
\_IN\_AN\_EQUATION\_STEPS;H\_CHANGING\_THE\_ROOT\_INDEX\_VALUE\_WITH\_THE\_TAB\_KEY\_STEPS',0)}  
Temas relacionados

## Detalles: Modificación del índice de un radical con el tabulador

El valor predeterminado del índice de todos los radicales es 2 (raíz cuadrada).

Si modifica este valor y, a continuación lo borra, Word Pro asume que el nuevo valor es cero y muestra en la posición del índice un cuadro vacío.

---

{button ,AL(`H\_CHANGING\_THE\_ROOT\_INDEX\_VALUE\_WITH\_THE\_TAB\_KEY\_STEPS',1)} [Ir al procedimiento](#)

{button ,AL(`H\_INSERTING\_A\_RADICAL\_INTO\_AN\_EQUATION\_STEPS;H\_CHANGING\_THE\_RADICAND\_VALUE\_IN\_AN\_EQUATION\_STEPS;H\_CHANGING\_A\_ROOT\_INDEX\_VALUE\_WITH\_THE\_REVISE\_DIALOG\_BOX\_STEPS',0)} [Temas relacionados](#)

## Modificación del valor de un radicando en una ecuación

1. Haga clic en la ecuación que contiene el radical que desea modificar.
2. Sitúe el punto de inserción en el radicando.
3. Modifique el valor.

---

{button ,AL('H\_INSERTING\_A\_RADICAL\_INTO\_AN\_EQUATION\_STEPS;H\_CHANGING\_THE\_ROOT\_INDEX\_VALUE\_WITH\_THE\_TAB\_KEY\_STEPS;H\_CHANGING\_A\_ROOT\_INDEX\_VALUE\_WITH\_THE\_REVISE\_DIALOG\_BOX\_STEPS',0)} [Temas relacionados](#)

