

## Katalog CD wersja 1.52

Program ten służy do katalogowania zawartości dysków w celu szybkiego odszukiwania zapisanych na nich programów.

[Główne okno programu](#)

[Jak zarejestrować program](#)

[Skąd brać nowe wersje programu.](#)

Autor:

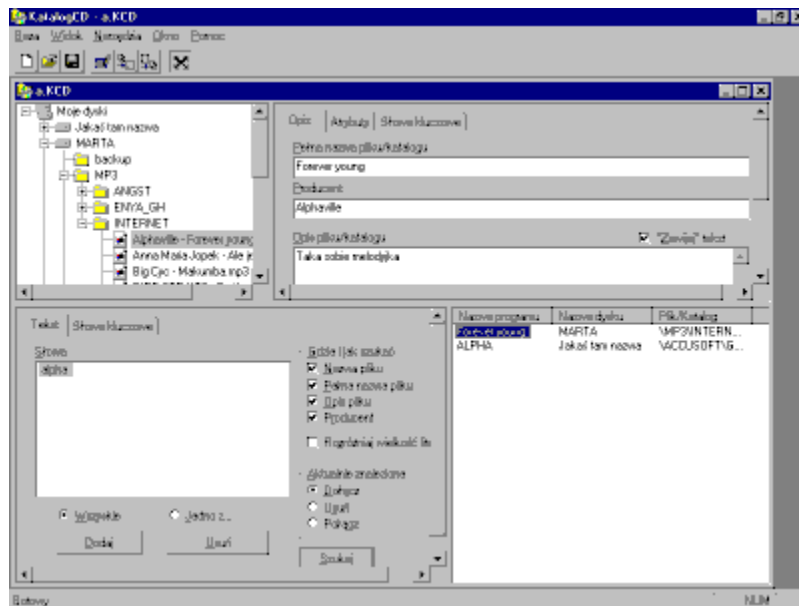
Jacek Szpyrka

51-514 Wrocław, ul. Włociańska 15a

tel. (071) 34-66-294

email: [porkis@chip.vogel.pl](mailto:porkis@chip.vogel.pl)

# Główne okno programu



## Jak zarejestrować Katalog CD 1.52

Aby zarejestrować program należy na adres firmy BOGART wysłać poniższy formularz oraz kopię dowodu wpłaty 15 PLN (z dopiskiem "Katalog CD") na konto podane poniżej. W odpowiedzi użytkownik otrzyma nr licencyjny, który pozwoli w pełni wykorzystać możliwości programu.

Po zarejestrowaniu programu użytkownik otrzymuje prawo do bezpłatnych uaktualnień programu w wersji 1.xx.

Formularz rejestracyjny

Rejestruję Katalog CD w wersji 1.52.

Imię i nazwisko (nazwa firmy): .....

Kod pocztowy: .....

Miejscowość: .....

Ulica, nr domu: .....

e-mail: .....

tel i/lub fax: .....

Data: .....

Podpis: .....

Nr konta na które należy wpłacać pieniądze:

Komputerowa Asocjacja Informacyjna BOGART sp. z o.o.

BIG BANK SA O/Wrocław 11501257-40552-001

Uwaga: Proszę CZYTELNICIE wypełniać zamówienie. Nie wysłanie kopii dowodu wpłaty opóźnia wysłanie licencji.

Adresy:

Jacek Szpyrka

Ul. Włociańska 15a

51-514 Wrocław

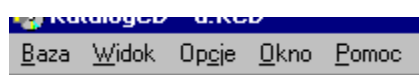
e-mail: porkis@chip.vogel.pl

KAI Bogart sp. z o.o.

ul. Stawowa 13

50-018 Wrocław

## Główne menu programu



Okno z drzewem katalogów

Okno z danymi pliku

## Kontekstowe menu w oknie z drzewem katalogów



Powoduje usunięcie aktywnego elementu wraz z całą jego zawartością.



Powoduje usunięcie zawartości aktywnego elementu.

Powoduje usunięcie z zawartości aktywnego elementu wszystkich plików.

## Atrybuty programu

| Opis                           |  | Atrybuty |                        | Słowa kluczowe |  |
|--------------------------------|--|----------|------------------------|----------------|--|
| Nazwa pliku                    |  |          |                        |                |  |
| Alphaville - Forever young.mp3 |  |          |                        |                |  |
| Data modyfikacji               |  |          | Rozmiar pliku/katalogu |                |  |
| 1997-11-23 11:54:00            |  |          | 3250 KB                |                |  |

## Nazwa i opis programu

Opis | Atrybuty | Słowa kluczowe

Pełna nazwa pliku/katalogu  
Forever young

Producent  
Alphaville

Opis pliku/katalogu  "Zawijaj" tekst

Taka sobie melodyjka

## Słowa kluczowe

Opis | Atrybuty | Słowa kluczowe

| Systemy operacyjne   | Słowa kluczowe                               | Rodzaj                                  |
|--|--|---|
| <input type="checkbox"/> DOS<br><input checked="" type="checkbox"/> LINUX<br><input checked="" type="checkbox"/> WIN | <input checked="" type="checkbox"/> MUZYCZKI | <input checked="" type="checkbox"/> MP3 |

## Pasek narzędzi



Utworzenie nowej bazy

Otworzenie istniejącej bazy danych



Zamknięcie aktualnej bazy danych

Otwarcie okna katalogowania.

Import danych. Dane można importować z trzech źródeł:

1. Pliki danych \*.KCD
2. Pliki tekstowe \*.txt
3. Pliki importu/eksportu \*.kce

Eksport danych. Dane można eksportować do następujących formatów:

1. Pliki tekstowe \*.txt
2. Pliki do robienia helpa \*.rtf
3. Pliki importu/eksportu \*.kce

Wciśnięcie tego przycisku powoduje, że okna będą automatycznie się powiększały aby być w całości widoczne.

## Drzewo katalogów



W tym oknie można ręcznie przeglądać zawartość bazy danych.  
Po kliknięciu prawym przyciskiem myszy w element drzewa pojawia się menu.

## Wyszukiwanie - tekst

Tekst | Słowa kluczowe

Słowa

alpha

Nazwa pliku  
 Pełna nazwa pliku  
 Opis pliku  
 Producent  
 Rozróżniaj wielkość liter

Dołącz  
 Usuń  
 Połącz

Wszystkie     Jedno z...

Dodaj    Usuń    Szukaj

## Wyszukiwanie – słowa kluczowe

Tekst   Słowa kluczowe

| Systemy operacyjne  | Słowa kluczowe   | Rodzaj   |
|---|--|--|
| <input type="checkbox"/> DOS<br><input checked="" type="checkbox"/> LINUX<br><input type="checkbox"/> WIN | <input checked="" type="checkbox"/> MUZYCZKI                                   | <input type="checkbox"/> MP3   |
| <input checked="" type="radio"/> Wszystkie<br><input type="radio"/> Jedno z...                            | <input checked="" type="radio"/> Wszystkie<br><input type="radio"/> Jedno z... | <input checked="" type="radio"/> Wszystkie<br><input type="radio"/> Jedno z... |



Rozpoczyna proces wyszukiwania

Określa co zrobić z aktualnie wyszukanyimi elementami podczas nowego szukania:

**Dołącz:** dołącza nowo znalezione do już znalezionych

**Usuń:** usuwa aktualnie znalezione przed szukaniem nowych

**Połącz:** szuka nowych tylko wśród aktualnie znalezionych

Określa w których polach należy szukać aktualnego słowa i czy utożsamiać duże litery z małymi.

Usuwa aktualne słowo z listy.

Dodaje nowe słowo do listy

Wystarczy aby jedno ze słów na liście pasowało i program jest “wyszukany”

Wszystkie słowa z listy muszą pasować aby program został “wyszukany”.

Lista słów do wyszukania



## Eksport do pliku KCE

Jest to preferowany format eksportu danych służący do ich przenoszenia pomiędzy bazami danych.

## Eksport do pliku RTF

Po wykonaniu tego eksportu tworzony jest plik RTF, który po skompilowaniu kompilatorem helpów systemu Windows zostanie przetworzony do pliku HLP.

## Eksport do pliku TXT

Służy podobnym celom jak plik KCE. Zachowany został tylko dla zgodności z poprzednią wersją bazy danych.

## Import z pliku KCD

Zaimportowanie danych bezpośrednio z innej bazy danych.

## Import z pliku KCE

Plik KCE jest plikiem tekstowym. Podobnie jak plik TXT składa się on z rekordów. Budowa rekordu jest następująca.

```
{  
NapisNazwaPola1 {NapisWartosc1, NapisWartosc2, ..., NapisWartoscN}  
NapisNazwaPola2 {NapisWartosc1, NapisWartosc2, ..., NapisWartoscN}  
...  
NapisNazwaPolaN {NapisWartosc1, NapisWartosc2, ..., NapisWartoscN}  
}
```

Każdy Napis jest zapisywany tak jak stringi w języku programowania C lub w "inny sposób".

Tak jak w C:

Napis rozpoczyna i kończy się znakiem cudzysłowu, a pośrodku są literki. Nie można używać wszystkich literek (np. " \) ale można za to używać " \\ \n \r \t \xHH.

Inny sposób:

Napis rozpoczyna się i kończy ciągiem pięciu znaków ". W środku mogą być dowolne literki razem ze znakami przejścia do nowego wiersza. Nie może być w środku oczywiście ciągu """""".

Możliwe nazwy pól:

PełnaNazwaPliku, Producent, Dysk, Sciezka, CzyKatalog, Data, Rozmiar, SKSysOp, SKSłowaKlucz, SKRodzaj, Opis.

Proszę zwrócić uwagę, że nazwy te są pisane bez polskich liter. Ważna jest także wielkość liter.

## Import z pliku TXT

Format pliku jest następujący:

*<nazwa dysku>TAB<nazwa pliku>TAB<czy katalog>TAB<pełna nazwa>TAB<producent>TAB<systemy operacyjne>TAB<słowa kluczowe>TAB<rodzaj>NL*

*<opis 1>NL*

*<opis 2>NL*

*....*

*<opis n>NL*

*###NL*

*i następny rekord*

*<tekst>* oznacza wartość pola

*TAB* oznacza znak tabulacji

*NL* oznacza znak przejścia do nowego wiersza

*###* oznacza koniec rekordu

*nazwa dysku* - bez komentarza

*nazwa pliku* - pełna nazwa pliku (cała ścieżka)

*czy katalog* - jeżeli w polu pojawi się jeden ze znaków "lyYtT" będzie to oznaczało, że plik jest katalogiem

*pełna nazwa* - bez komentarza

*producent* - bez komentarza

*systemy operacyjne* - np. WIN311~WIN95~WINNT (kolejne słowa rozdzielamy znakiem ~)

*słowa kluczowe* - np. GRAFIKA~3D

*rodzaj* - np. ARJ

## Okno odpowiedzi

| Nazwa programu | Nazwa dysku     | Plik/Katalog                                 |
|----------------|-----------------|--|
| Forever young  | MARTA           | \MP3\INTERNET\Alphaville - Forever young.mp3 |
| ALPHA          | Jakaś tam nazwa | \ACCUSOFT\GEAR\DLL32PG\samples\ALPHA         |

Kliknięcie na nagłówek kolumny powoduje, że lista odpowiedzi jest sortowana wg zawartości tej kolumny.



Podwójne kliknięcie w wyszukany element, powoduje że staje się on elementem aktywnym.

## Skąd brać nowe wersje

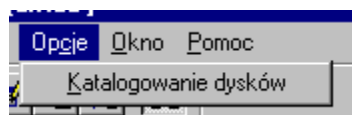
Najnowsza wersja programu zawsze znajduje się w następujących miejscach:

<http://www.kki.net.pl/porkis>

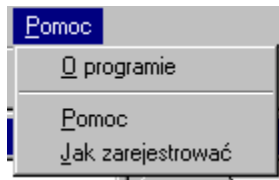
<http://www.polbox.com/p/porkis>

Prawdopodobnie w tym momencie pod ww adresami znajduje się już uaktualniona wersja programu.

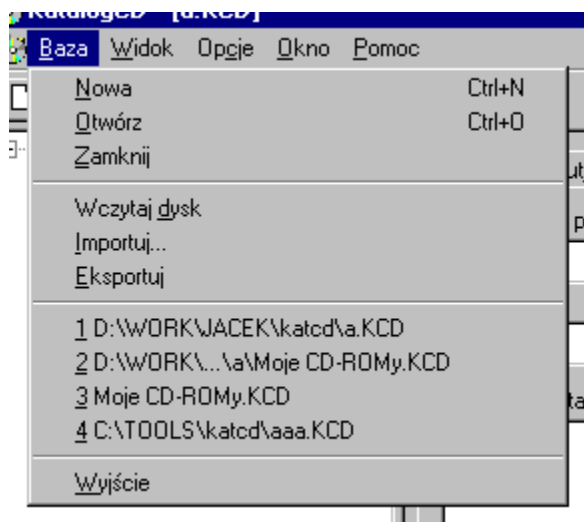
## Menu Opcje



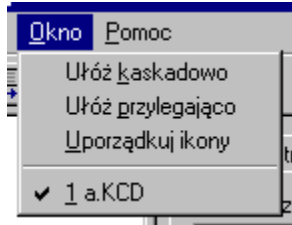
## Menu Pomoc



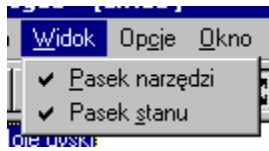
## Menu Baza



## Menu Okno



## Menu Widok



Włącza i wyłącza pasek narzędzi.



Lista ostatnio używanych baz danych.

Wyświetlenie tematu pomocy o tym jak zarejestrować program.

Zakończenie działania programu.

Wyświetlenie informacji o programie.

Włącza i wyłącza pasek stanu.

Układa okna przylegająco.

Wyświetlenie okna z opcjami katalogowania.

Układa okna kaskadowo.

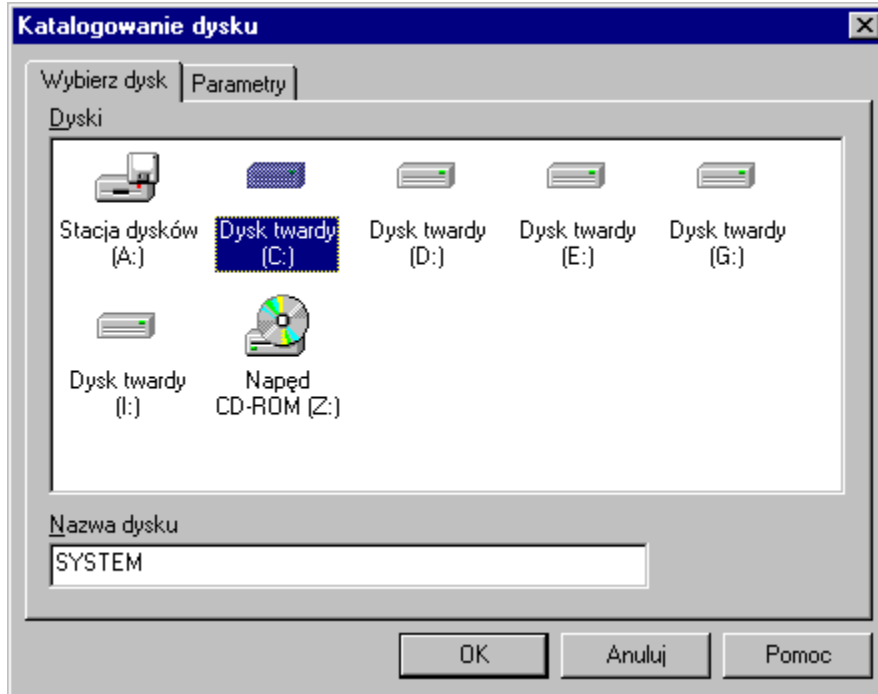


Porządkuje ikony.

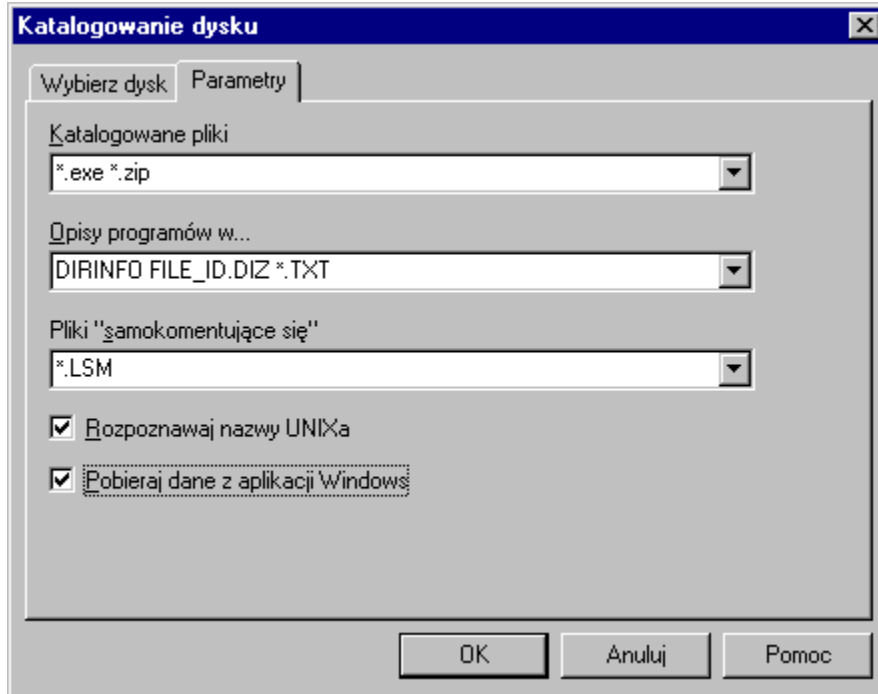
Wyświetla pomoc programu Katalog CD.

Lista otwartych okien

## Okno katalogowania - Wybierz dysk



## Okno katalogowania - Parametry



## Okno Opcje katalogowania

**Katalogowanie dysków** [X]

Parametry

Katalogowane pliki

Opisy programów w...

Pliki "samokomentujące się"

Rozpoznawaj nazwy UNIXa

Pobieraj dane z aplikacji Windows

OK Anuluj Pomoc

Można tutaj podać listę plików, których nazwy mają zostać skatalogowane.

Można tutaj podać listę plików, które stanowią opisy katalogów. Często są to pliki o nazwach:

dirinfo

file\_id.diz

\*.txt

readme.\*

Zawartość plików o nazwach pasujących do listy wzorców zostanie automatycznie umieszczona w opisie katalogu w którym te pliki się znajdują.



Można tutaj umieścić nazwy plików zawierających informację o samych sobie. Przykładem mogą być pliki \*.LSM, które są opisami programów w systemie operacyjnym Linux.

Najczęściej CD-ROMy przeznaczone dla systemu operacyjnego Linux w systemie Windows nie zawierają długich nazw, tylko krótkie. Włączenie tej opcji spowoduje, że skatalogowane zostaną długie nazwy Linuxa.

Włączenie tej opcji powoduje, że program będzie próbował "wyciągnąć" z plików wykonywalnych przeznaczonych do pracy w systemie Windows dane o wersji, autorze, nazwie, a także opis programu do którego należy plik.



