


Matrox PowerDesk

L'utilizzo del software Matrox PowerDesk consente di trarre pieno vantaggio dall'hardware della scheda grafica Matrox e di accedere alle sue caratteristiche di visualizzazione aggiuntive.

È possibile accedere alle caratteristiche di Matrox PowerDesk tramite le finestre delle proprietà disponibili nella finestra di dialogo **Proprietà - Schermo** di Windows. Per visualizzare le finestre delle proprietà di Matrox PowerDesk:

- n In Windows 95 fare clic con il pulsante destro del mouse sullo sfondo del desktop di Windows, quindi scegliere **Proprietà** dal menu di scelta rapida.
- n In Windows 98 fare clic con il pulsante destro del mouse sullo sfondo del desktop di Windows, quindi scegliere **Proprietà** à **Impostazioni** à **Avanzate**. Se si utilizza un desktop a schermo multiplo, selezionare uno schermo prima di scegliere **Avanzate**.

Matrox QuickDesk consente di accedere rapidamente alle caratteristiche di Matrox PowerDesk. Ad alcune caratteristiche di PowerDesk è possibile accedere solo tramite QuickDesk.

Per ulteriori informazioni sul software Matrox PowerDesk, vedere le altre sezioni della guida e, dove disponibile, la guida sensibile al contesto. Per visualizzare la guida sensibile al contesto, fare clic su  sulla barra del titolo di una finestra di dialogo, quindi sull'elemento per il quale si desidera avere informazioni. Fare clic con il pulsante destro del mouse su un argomento della guida per visualizzare un menu di scelta rapida che consente di stampare o copiare l'argomento.

Vedere anche...

- ∅ [Desktop a schermo multiplo](#)
- ∅ [Matrox QuickDesk](#)

Utilizzo del manuale

In questo manuale si assume che l'utente sia familiare con le funzioni di base, come per esempio il fare clic con il pulsante del mouse, il fare clic con il pulsante destro del mouse e il fare doppio clic con il pulsante del mouse e con le funzioni di base del sistema operativo utilizzato. Inoltre vengono seguite le convenzioni seguenti:

- n **Grassetto** viene utilizzato per il testo che appare sullo schermo, per i sottotitoli e le etichette.
- n *Corsivo* viene utilizzato per i nomi dei file e dei percorsi, i titoli delle pubblicazioni ed i nuovi termini.
- n ***Corsivo grassetto*** viene utilizzato per dare enfasi ad un elemento.
- n I tasti della tastiera appaiono fra parentesi quadre, con un segno più per separare i tasti che vanno premuti simultaneamente. Per esempio premere [Ctrl]+[Alt]+[Canc] per riavviare il computer.
- n Freccette ("à") vengono utilizzate per separare le istruzioni riportate nell'ordine in cui vanno eseguite. Per esempio, "fare clic su **OK** à **Chiudi** à **OK**" equivale a "fare clic su **OK**, poi fare clic su **Chiudi**, quindi fare clic su **OK**".
- n Verde viene utilizzato per i riferimenti incrociati. Se si visualizza l'aiuto in linea, fare clic sul testo in verde per passare all'argomento associato.

Informazioni sul copyright.

Chiudi

Fare clic sul pulsante per chiudere la finestra di dialogo.

Applica

Fare clic su questo pulsante per applicare le modifiche apportate senza chiudere la finestra di dialogo.

Annulla

Fare clic su questo pulsante per chiudere la finestra di dialogo senza salvare le modifiche apportate.

OK

Fare clic su questo pulsante per applicare le modifiche apportate e chiudere la finestra di dialogo.

Descrizione della finestra di dialogo o della scheda.

Reimposta

Descrizione della finestra di dialogo o della scheda.

Salva

Fare clic su questo pulsante per ripristinare i valori predefiniti delle impostazioni.

Indietro

Fare clic su questo pulsante per tornare alla schermata precedente.

Avanti

Fare clic su questo pulsante per passare alla schermata successiva.

Nessun argomento della guida è associato a questo elemento.

Matrox QuickDesk

QuickDesk consente di accedere rapidamente alle caratteristiche di Matrox PowerDesk. Per mostrare o nascondere QuickDesk, utilizzare le relative caselle di controllo disponibili nella scheda **Opzioni** di Matrox PowerDesk.

Durante l'esecuzione di QuickDesk, la relativa icona viene visualizzata nella barra delle applicazioni di Windows. Posizionando il puntatore del mouse su tale icona, sarà possibile visualizzare una descrizione rapida che consente di verificare le impostazioni del desktop correntemente in uso. Fare clic sull'icona per visualizzare il menu di QuickDesk.

Si può anche fare doppio clic sull'icona di QuickDesk per aprire rapidamente la finestra di dialogo **Proprietà - Schermo**.

Nota: Una o più opzioni di menu di Matrox QuickDesk potrebbero non essere disponibili nel sommario di questa guida. Per informazioni su un'opzione di menu non inclusa nel sommario, fare clic sull'opzione di menu e quindi visualizzare la Guida contestuale oppure le istruzioni a video.

Vedere anche...

∅ [Matrox PowerDesk](#)

Schemi del desktop

Selezionare questa voce del menu per accedere od organizzare gli schemi del desktop. Uno schema del desktop è una combinazione memorizzata di impostazioni dello schermo, comprendente anche la risoluzione e la tavolozza dei colori. Se si sta usando un desktop a schermi multipli, lo schema del desktop include anche la posizione virtuale di ciascuno schermo sul desktop di Windows.

Scegliendo questa voce di menu, sarà possibile:

- n Visualizzare l'elenco dei nomi degli schemi del desktop già definiti. Fare clic sul nome di uno schema per visualizzarne le proprietà.
- n Fare clic su **Aggiungi** per salvare le impostazioni correnti del desktop in uno schema del desktop.
- n Fare clic su **Organizza** per rinominare, eliminare o visualizzare informazioni relative a uno schema del desktop salvato.

Posizioni delle finestre

Scegliere questa voce di menu per salvare e ripristinare la posizione e le dimensioni delle finestre delle applicazioni per l'area corrente del desktop.

La posizione e le dimensioni di una finestra possono essere ripristinate solo se precedentemente salvate. Per ciascuna area del desktop viene salvato un gruppo diverso di informazioni relative alle finestre. Tali informazioni rimangono in memoria finché non si arresta il computer, non si riavvia Windows o non ci si disconnette da Windows.

Automatico -- Selezionare questa opzione di menu per salvare a intervalli regolari la posizione e le dimensioni delle finestre. Inoltre, con questa opzione selezionata, la posizione e le dimensioni delle finestre vengono automaticamente ripristinate quando l'area del desktop cambia. Per configurare questa caratteristica, fare clic su **Impostazioni**. (**Impostazioni** è disponibile solo quando è selezionata l'opzione **Automatico**.)

Nota: Se si utilizza un desktop a schermo multiplo e la posizione virtuale di uno schermo viene modificata, anche l'area del desktop verrà modificata.

Vedere anche...

- ∅ [Area del desktop](#)
- ∅ [Desktop a schermo multiplo](#)

Icone del desktop

Scegliere questa voce di menu per salvare e ripristinare la posizione delle icone del desktop per l'area corrente del desktop.

La posizione di un'icona può essere ripristinata solo se precedentemente salvata. Per ciascuna area del desktop viene salvato un gruppo diverso di informazioni relative alle icone.

- n **Automatico** -- Selezionare questa opzione di menu per fare in modo che Matrox PowerDesk salvi automaticamente e ripristini le posizioni delle icone quando l'area del desktop cambia.
- n **Rendi tutto visibile** -- Selezionare questa opzione di menu per spostare nell'area visualizzata del desktop le icone che si trovano fuori dallo schermo.

Nota: Se si utilizza un desktop a schermo multiplo e la posizione virtuale di uno schermo viene modificata, anche l'area del desktop verrà modificata.

Nota: Per usare queste caratteristiche, assicurarsi che la caratteristica di Windows **Disponi icone a Disposizione automatica** sia disattivata. Per accedere a questa impostazione, fare clic con il pulsante destro del mouse sullo sfondo del desktop di Windows.

Vedere anche...

- ∅ [Area del desktop](#)
- ∅ [Desktop a schermo multiplo](#)

Anteprima del desktop

Questa è un'anteprima dell'aspetto che avranno le icone del desktop con le impostazioni selezionate correntemente.

Blocca le icone sulla griglia

Usare questa casella per configurare le impostazioni delle griglia relative alle icone del desktop. Attivare la casella di controllo per fare in modo che ciascuna icona del desktop si allinei automaticamente a un quadrato o a un rettangolo della griglia. Spostare i cursori per regolare le dimensioni di ciascun quadrato o rettangolo della griglia.

Mostra griglia sul desktop

Attivare questa casella di controllo per visualizzare la griglia di icone sul desktop.

Questa casella di controllo non è disponibile se la casella di controllo **Blocca le icone sulla griglia** è deselezionata oppure se la caratteristica di Windows **Desktop attivo** è **Visualizza come pagina Web** è attivata.

Utilizza disposizione delle icone personalizzata

Attivare questa casella di controllo per personalizzare la disposizione delle icone del desktop. Fare clic su uno dei pulsanti per selezionare un tipo di disposizione.

Per applicare il tipo di disposizione selezionato: (1) fare clic su **OK** oppure su **Applica**, (2) fare clic con il pulsante destro del mouse sullo sfondo del desktop di Windows, (3) fare clic su **Disponi icone**, quindi (4) fare clic sul nome di un'opzione di ordinamento (**Per nome**, **Per tipo**, **Per dimensione** o **Per data**).

Nota: Per usare questa caratteristica, assicurarsi che la caratteristica di Windows **Disponi icone** a **Disposizione automatica** sia disattivata.

Guida

Scegliere questa voce di menu per visualizzare ulteriori informazioni su Matrox PowerDesk.

Questo descrive la caratteristica selezionata.

Tasti di scelta rapida

Scegliere questa voce di menu per definire o modificare le scelte rapide da tastiera per gli schemi del desktop e le caratteristiche di Matrox PowerDesk.

Avvia Matrox DeskNav

Scegliere questa voce di menu per avviare Matrox DeskNav.

Vedere anche...

∅ [Matrox DeskNav](#)

Avvia la Diagnostica Matrox

Scegliere questa voce di menu per avviare la Diagnostica Matrox. Questo programma facilita l'identificazione di alcuni problemi relativi allo schermo.

Avvia lo Screen Saver

Scegliere questa voce di menu per avviare immediatamente lo screen saver. Questa voce non è disponibile se si è selezionato "**(nessuno)**" per la voce **Screen saver** nelle impostazioni dello schermo di Windows.

Proprietà schermo

Scegliere questa voce di menu per visualizzare la finestra di dialogo **Proprietà - Schermo**.

Vedere anche...

∅ [Matrox PowerDesk](#)

Chiudi Matrox QuickDesk

Scegliere questa voce di menu per chiudere Matrox QuickDesk. Quando QuickDesk non è in esecuzione, la relativa icona non viene visualizzata nella barra delle applicazioni di Windows.

Per avviare nuovamente Matrox QuickDesk, selezionare la casella di controllo **Mostra icona di Matrox QuickDesk sulla barra delle applicazioni** disponibile nella scheda **Opzioni**.

Nota: ad alcune caratteristiche di Matrox PowerDesk è possibile accedere solo tramite Matrox QuickDesk.

Vedere anche...

- ∅ [Matrox PowerDesk](#)

Elenco degli schemi

Elenco degli schemi del desktop esistenti.

Numero massimo di schemi nel menu di QuickDesk

Utilizzare questa casella per indicare il numero massimo di schemi del desktop che si desidera visualizzare nel menu di QuickDesk.

Se si dispone di un numero di schemi maggiore del numero selezionato, è possibile utilizzare la voce **Altri schemi** del menu di QuickDesk per potere accedere ad un numero maggiore di schemi. Se si dispone di un gran numero di schemi e il numero selezionato è troppo grande, è probabile che venga visualizzata solo una parte dei nomi degli schemi del menu di QuickDesk.

Rinomina

Fare clic su questo pulsante per rinominare lo schema del desktop selezionato.

Elimina

Fare clic su questo pulsante per eliminare lo schema del desktop selezionato.

Applica

Fare clic su questo pulsante per applicare lo schema del desktop selezionato.

Anteprima dello schema

Anteprima dello schema del desktop selezionato. Per visualizzare le descrizioni delle modalità di visualizzazione, spostare il puntatore del mouse sul riquadro dell'anteprima.

Schemi e caratteristiche

Elenco degli schemi del desktop e delle caratteristiche di Matrox PowerDesk. È possibile definire scelte rapide da tastiera per schemi e caratteristiche.

Per definire una scelta rapida da tastiera, selezionare un elemento dall'elenco, fare clic sulla casella per le modifiche visualizzata, quindi premere un tasto o una combinazione di tasti (ad esempio [Ctrl]+[F10]) e infine fare clic su **Salva**.

Scelte rapide da tastiera

Fare clic all'interno di questa casella, premere un tasto o una combinazione di tasti (ad esempio [Ctrl]+[F10]), quindi fare clic su **Salva** per definire una scelta rapida da tastiera per l'elemento selezionato dall'elenco.

Se non si è premuto alcun tasto o se i tasti premuti non possono essere utilizzati, in questa casella comparirà l'indicazione **Nessuno**.

Impostazioni del monitor

Questa scheda consente di personalizzare le impostazioni del monitor di Windows.

Le impostazioni del monitor eseguite dal software inviano al driver dello schermo le informazioni relative alla risoluzione del monitor e alla frequenza di aggiornamento per ciascuna modalità di visualizzazione supportata. Personalizzando le impostazioni del monitor di Windows, sarà possibile sfruttare appieno le funzionalità del monitor in uso.

Nota: Le impostazioni del monitor Matrox si basano su quelle del monitor di Windows. Se il tipo di monitor selezionato in Windows viene modificato, potrebbe essere necessario rifezionare o regolare le impostazioni del monitor Matrox.

AVVERTENZA: La selezione di impostazioni non corrette potrebbe danneggiare alcuni monitor. Per informazioni sulle impostazioni supportate dal monitor in uso, consultare la documentazione relativa al monitor.

Aggiornamento corrente

Frequenza di aggiornamento verticale corrente dello schermo. La frequenza di aggiornamento verticale è data dal numero di volte, espresso in Hertz (cicli al secondo), che la scheda grafica ridisegna l'intero schermo in un secondo. Una frequenza di aggiornamento verticale più elevata riduce lo sfarfallio sullo schermo.

Le impostazioni software del monitor consentono di determinare la frequenza di aggiornamento. A modalità di visualizzazione differenti corrispondono impostazioni software del monitor. Di conseguenza, modalità di visualizzazione differenti possono avere frequenze di aggiornamento differenti.

Vedere anche...

∅ [Modalità di visualizzazione](#)

Usa impostazioni personalizzate del monitor di Windows

Selezionare questa casella di controllo per poter utilizzare le impostazioni personalizzate del monitor. Le impostazioni personalizzate del monitor sono basate sulle impostazioni correnti del monitor di Windows. Quando si creano, si modificano o si selezionano impostazioni personalizzate del monitor, questa casella di controllo viene automaticamente selezionata e le modifiche vengono applicate.

Se dall'elenco dei monitor Matrox sono state selezionate impostazioni personalizzate, al di sotto di questa casella vengono visualizzati i nomi del produttore e del modello.

Deselezionare questa casella di controllo per disattivare le impostazioni personalizzate del monitor di Windows.

Se non sono state create o non sono correntemente selezionate impostazioni personalizzate del monitor di Windows, questa casella di controllo non sarà disponibile.

Metodo di selezione delle impostazioni del monitor

Fare clic su uno dei pulsanti di opzione per selezionare il metodo di selezione delle impostazioni del monitor.

Regolazione della modalità di visualizzazione corrente

Fare clic su questo pulsante per configurare le impostazioni del monitor per la modalità di visualizzazione corrente. Una modalità di visualizzazione consiste nella combinazione di risoluzione dello schermo e tavolozza dei colori.

Regolazione di una modalità di visualizzazione differente

Fare clic su questo pulsante per regolare le impostazioni del monitor per qualsiasi modalità di visualizzazione supportata dalla scheda grafica Matrox in uso. Per ogni combinazione di risoluzione dello schermo e tavolozza dei colori è disponibile una diversa modalità di visualizzazione.

Selezione delle impostazioni personalizzate dall'elenco Matrox

Fare clic su questo pulsante per selezionare le impostazioni del monitor dall'elenco Matrox. Le impostazioni relative al monitor selezionate dall'elenco Matrox vengono applicate come impostazioni personalizzate predefinite nelle impostazioni correnti del monitor di Windows.

Nota: Se una modalità di visualizzazione è supportata dalle impostazioni correnti del monitor di Windows, ma non è supportata dalle impostazioni del monitor selezionate dall'elenco Matrox, per tale modalità di visualizzazione verranno utilizzate le impostazioni del monitor di Windows.

Carica il file di impostazioni personalizzate

Fare clic su questo pulsante per caricare le impostazioni personalizzate del monitor precedentemente salvate. Le impostazioni personalizzate del monitor di Windows correntemente in uso verranno sovrascritte.

Salva un file di impostazioni personalizzate

Fare clic su questo pulsante per salvare in un file le impostazioni personalizzate del monitor correntemente in uso.

Se non sono correntemente in uso impostazioni personalizzate del monitor di Windows, questo pulsante non sarà disponibile.

Elimina tutte le impostazioni personalizzate

Fare clic su questo pulsante per eliminare tutte le impostazioni personalizzate del monitor Windows correntemente utilizzate. Questa operazione non comporterà alcuna modifica nell'elenco dei monitor Matrox né in alcun file di impostazioni personalizzate del monitor.

Se non sono correntemente in uso impostazioni personalizzate del monitor di Windows, questo pulsante non sarà disponibile.

Usa controlli semplificati del monitor

Selezionare questa casella di controllo per poter utilizzare i controlli semplificati per la modifica delle impostazioni del monitor con il software Matrox PowerDesk (consigliato).

Deselezionare questa casella di controllo se si desidera regolare le impostazioni avanzate del monitor.

Dimensione

Fare clic su questi pulsanti per ridimensionare lo schermo. La risoluzione dello schermo non verrà modificata.

Se vengono raggiunti i limiti previsti per le impostazioni del monitor, questi pulsanti non saranno disponibili.



Fare clic sul pulsante per espandere lo schermo verticalmente.



Fare clic sul pulsante per ridurre lo schermo verticalmente.



Fare clic sul pulsante per espandere lo schermo orizzontalmente.



Fare clic sul pulsante per ridurre lo schermo orizzontalmente.

Posizione

Fare clic su questi pulsanti per spostare l'area di visualizzazione del monitor.

Se vengono raggiunti i limiti previsti per le impostazioni del monitor, questi pulsanti non saranno disponibili.



Fare clic sul pulsante per spostare lo schermo verso l'alto.



Fare clic sul pulsante per spostare lo schermo verso il basso.



Fare clic sul pulsante per spostare lo schermo a sinistra.



Fare clic sul pulsante per spostare lo schermo a destra.

Disfare

Fare clic sul pulsante per annullare l'ultima azione. Sono supportati gli annullamenti multipli.

Reimposta

Fare clic sul pulsante per reimpostare i valori originali.

Modalità di visualizzazione corrente

Modalità di visualizzazione corrente, ovvero risoluzione dello schermo e tavolozza dei colori correnti. Le modifiche apportate in questa finestra di dialogo si rifletteranno soltanto sulla modalità di visualizzazione.

Impostazione della frequenza di aggiornamento

Utilizzare questi controlli per modificare la frequenza di aggiornamento verticale.

Impostazioni avanzate del monitor

Utilizzare questi controlli per modificare le impostazioni avanzate del monitor.

Accetta

Fare clic su questo pulsante per accettare le modifiche apportate alle impostazioni del monitor. Se non si fa clic prima che termini il tempo disponibile, verranno ripristinate le impostazioni precedenti.

Orizzontale

Utilizzare questi controlli per modificare le impostazioni orizzontali del segnale video.

Frequenza di aggiornamento (orizzontale)

Utilizzare questa casella per modificare la frequenza di aggiornamento orizzontale.

Placca anteriore (orizzontale)

Utilizzare questa casella per modificare il valore della placca di deflessione orizzontale anteriore.

Sincronizzazione (orizzontale)

Utilizzare questa casella per modificare il valore della sincronizzazione orizzontale.

Placca posteriore (orizzontale)

Utilizzare questa casella per modificare il valore della placca di deflessione orizzontale posteriore.

Polarità sincrona positiva

Selezionare questa casella di controllo per poter utilizzare la polarità sincrona positiva.

Verticale

Utilizzare questi controlli per modificare le impostazioni verticali del segnale video.

Frequenza di aggiornamento (verticale)

Utilizzare questa casella per modificare la frequenza di aggiornamento verticale.

Placca anteriore (verticale)

Utilizzare questa casella per modificare il valore della placca di deflessione verticale anteriore.

Sincronizzazione (verticale)

Utilizzare questa casella per modificare il valore della sincronizzazione verticale.

Placca posteriore (verticale)

Utilizzare questa casella per modificare il valore della placca di deflessione verticale posteriore.

Aggiornamento standard

Fare clic sulla casella di riepilogo per selezionare una frequenza di aggiornamento standard e le impostazioni ad essa associate.

Clock del pixel

Numero di pixel disegnati in un secondo in base alle frequenze di aggiornamento specificate (verticale e orizzontale).

Interlacciato

Selezionare questa casella di controllo per impostare il segnale video in modo che venga eseguito l'interlacciamento. Deselezionarla se si desidera che l'interlacciamento non venga eseguito. La maggior parte dei monitor dei computer non è interlacciata.

Colore

Utilizzare la finestra delle proprietà per:

- n Ottimizzare il bilanciamento dei colori dello schermo.
- n Effettuare una compensazione per l'illuminazione presente nell'ubicazione del computer.
- n Far corrispondere i colori dello schermo a quelli degli altri monitor.

Per informazioni relative a ciascun controllo di questa finestra delle proprietà, consultare l'aiuto sensibile al contesto.

Nota: Se la scheda grafica Matrox dispone del supporto DualHead, questa finestra delle proprietà non sarà disponibile per lo schermo secondario. Con alcune versioni di Matrox PowerDesk questa finestra delle proprietà potrebbe non essere disponibile affatto.

Temperatura del colore

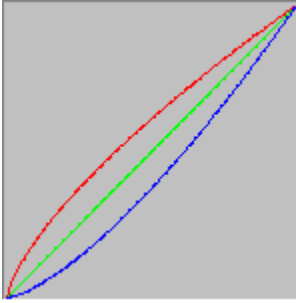
Spostare il controllo a scorrimento per regolare la temperatura del colore del monitor. Un'impostazione "tiepida" fa in modo che il colore grigio neutro dello schermo assuma una tinta giallo-rossa. Un'impostazione "fredda" fa in modo che il colore grigio neutro dello schermo assuma una tinta blu.

Contrasto

Spostare i controlli a scorrimento per modificare il contrasto dei tre colori primari del monitor (rosso, verde e blu). Il contrasto di un colore è relativo al "gamma". Il gamma, in questo caso, è una misura della relazione che intercorre fra la luminosità di un colore che appare sullo schermo e la quantità di tensione che il computer invia al monitor per generare tale colore.

Attivare la casella di riepilogo **Blocca insieme**, per tenere i controlli a scorrimento **Rosso, Verde o Blu** allo stesso livello. Quando la casella di riepilogo è attivata e si sposta un controllo a scorrimento **Contrasto**, si modifica il Contrasto globale dello schermo.

Visualizzazione delle curve dei colori



Questo pannello mostra la curva di riproduzione delle tonalità dei colori rosso, verde e blu dello schermo. Questo pannello riflette le modifiche effettuate con i controlli a scorrimento **Temperatura del colore** e **Contrasto**.

Opzioni

Utilizzare questa scheda per attivare e disattivare varie caratteristiche e controllare le impostazioni relative alle prestazioni del driver dello schermo Matrox.

Se l'utilizzo di Windows o di una determinata applicazione per Windows comporta problemi, modificare l'impostazione di una o più caselle di controllo, in particolare di quelle relative alle prestazioni. Per ulteriori informazioni su ogni controllo, vedere la guida sensibile al contesto.

Chiedi conferma prima di applicare lo schema del desktop

Attivare questa casella di controllo se si desidera che Matrox PowerDesk chieda una conferma al momento dell'applicazione di un nuovo schema del desktop.

Questa caratteristica è utile quando vengono applicate impostazioni dello schermo che il monitor non supporta. In tal caso, l'immagine sullo schermo può diventare alterata o inutilizzabile. Se non si risponde entro 15 secondi al prompt che appare sullo schermo, vengono ripristinate le impostazioni originali dello schermo.

Eliminare il segno di spunta dalla casella di controllo se non si desidera ricevere la richiesta.

Salva/ripristina automaticamente le posizioni delle icone del desktop

Quando è attivata questa casella di controllo, Matrox PowerDesk salva e ripristina automaticamente le posizioni delle icone del desktop. Le relative posizioni vengono salvate e ripristinate ogni volta che la risoluzione dell'area del desktop o dello schermo viene modificata.

Nota: Se si utilizza un desktop a schermo multiplo e la posizione virtuale di uno schermo viene modificata, anche l'area del desktop verrà modificata.

Salva/ripristina automaticamente le posizioni delle finestre

Quando la casella di controllo è attivata, Matrox PowerDesk salva automaticamente e ripristina la dimensione e la posizione delle finestre del programma. Le posizioni vengono salvate e ripristinate ogni volta che si modifica la risoluzione del desktop o dell'area dello schermo.

Nota: Se si utilizza un desktop a schermo multiplo e la posizione virtuale di uno schermo viene modificata, anche l'area del desktop verrà modificata.

Mostra menu su schermo visibile

Se si seleziona questa casella di controllo, i menu verranno visualizzati nella parte dell'area visibile dello schermo, ovvero l'area di visualizzazione. Questa caratteristica è utile quando alcune parti dell'area del desktop sono esterne all'area di visualizzazione, come accade con la caratteristica di zoom di Matrox.

Nota: Questa caratteristica non comporta modifiche nel menu **Avvio** di Windows 98.

Mostra icona di Matrox QuickDesk sulla barra delle applicazioni



Attivare la casella di controllo per mostrare l'icona di Matrox QuickDesk sulla barra delle applicazioni di Windows.
Vedere anche...

∅ [Matrox QuickDesk](#)

Avvia Matrox QuickDesk al riavvio di Windows

Attivare questa casella di controllo se si desidera che Matrox QuickDesk venga avviato ad ogni riavvio di Windows.

Vedere anche...

∅ [Matrox QuickDesk](#)

Ingrandisci il puntatore del mouse

Attivare questa casella di controllo per raddoppiare le dimensioni del puntatore del mouse.

Il puntatore del mouse viene ingrandito solo se è disegnato dall'hardware grafico Matrox, ossia, solo se non viene disegnato dal software. Il puntatore del mouse viene disegnato dal software se utilizza una tavolozza dei colori con più di 16 colori.

Usa l'hardware per disegnare il puntatore del mouse a colori

Attivare questa casella di controllo per assicurarsi che un puntatore Windows a colori possa essere disegnato dall'hardware grafico Matrox. Se un puntatore viene disegnato dall'hardware, è meno probabile che si verifichi uno sfarfallio o che scompaia quando si trova su un'area che viene ridisegnata rapidamente (ad esempio, una finestra del video).

Se questa casella di controllo è attivata e il puntatore del mouse usa una tavolozza dei colori con oltre 16 colori, la sua tavolozza dei colori verrà ridotta. Ciò potrebbe compromettere l'aspetto del puntatore del mouse. Se non si desidera che la tavolozza dei colori del puntatore del mouse venga ridotta, impiegare i comandi di Windows per selezionare un puntatore che utilizzi una tavolozza dei colori con 16 colori o meno, oppure assicurarsi che questa casella di controllo venga deselezionata.

Utilizza l'accelerazione del poligono

Quando questa casella di controllo è attivata, l'accelerazione hardware è utilizzata per tracciare oggetti poligonali complessi. Se gli oggetti poligonali complessi non vengono tracciati correttamente in una particolare applicazione (probabilmente un pacchetto per disegno o progettazione), deselezionare la casella di controllo.

Utilizza cache di Device Bitmap

Quando questa casella di controllo è attivata, viene utilizzata l'accelerazione hardware per il caching di alcune immagini bitmap nella memoria grafica.

Se si verificano problemi con un programma particolare (per esempio, alcuni bitmap non vengono tracciati correttamente), provare ad eliminare il segno di spunta dalla casella di controllo.

Utilizza bus master

Attivare la casella di controllo per usare il bus master con la scheda grafica Matrox. Il bus master è una caratteristica che consente alle schede di espansione di eseguire operazioni contemporaneamente a quelle della CPU del computer. Se si possiede un computer Pentium che esegue operazioni rapidamente (con velocità superiore a 166 MHz), le prestazioni dello schermo della maggior parte dei programmi migliora quando è attivata la casella di controllo.

Per usare il bus master con i programmi 3D (DirectX), è necessaria una richiesta di interrupt (IRQ - interrupt request) per la scheda grafica. La maggior parte dei computer assegna automaticamente un'IRQ alle schede grafiche, ma non tutti eseguono tale operazione. Se alla scheda grafica in dotazione non è stato assegnato un'IRQ, i programmi che usano il bus master Matrox possono non funzionare correttamente. Per ulteriori informazioni, consultare la guida Matrox o quella del sistema.

Alcuni computer meno recenti potrebbero non supportare affatto il bus master. Eliminare il segno di spunta dalla casella di controllo se il computer in dotazione non supporta il bus master.

Inoltre, se si sta usando un joystick analogico e si nota un movimento di "distorsione" (un movimento erratico dello schermo) con i programmi DirectX, provare a eliminare il segno di spunta dalla casella.

Usa buffer Z a 32 bit

Attivare questa casella di controllo se si desidera rendere disponibile un buffer Z a 32 bit per i programmi che utilizzano Direct3D. Rispetto al tradizionale buffer Z a 16 bit, il buffer Z a 32 bit consente di effettuare calcoli più accurati della profondità 3D, ma potrebbe rallentare le prestazioni.

Non tutti i programmi Direct3D supportano il buffer Z a 32 bit.

Utilizzare l'operazione di applicazione del filtro

Quando questa casella di controllo è attivata, vengono utilizzati i metodi di applicazione del filtro per migliorare la qualità dell'immagine durante la riproduzione dei file video con il ridimensionamento.

Volta pagina durante la cancellazione verticale

Quando si attiva questa opzione, il driver DirectDraw/Direct3D attende che il monitor abbia compiuto la cancellazione verticale prima di visualizzare un nuovo immagine di animazione. In genere, la nuova immagine viene invece visualizzata immediatamente.

Selezionare questa casella di controllo se si osserva una "lacerazione" dell'immagine (animazione frammentata) con le applicazioni DirectX. In genere, le prestazioni sono migliori se l'opzione è disattivata.

Utilizza qualità video 16 bit

Quando questa casella di controllo è attivata e Windows sta utilizzando una tavolozza a 256 colori (8 bit), il driver dello schermo Matrox utilizza una tavolozza High Color (16 bit) per visualizzare il video digitale (i file AVI e MPEG) sullo schermo del computer.

Utilizzare l'accelerazione con la velatura

Attivare la casella di testo per attivare il supporto della "velatura" nel driver Matrox Direct3D.

La "velatura" è un effetto visivo utilizzato in alcuni programmi 3D per accrescere l'illusione della profondità. Con questo effetto, gli elementi più distanti spariscono in quella che appare come una velatura. I programmi che utilizzano tale effetto di velatura dovrebbero avere un aspetto più realistico.

Quando questa casella di testo è attivata, viene accelerata la velatura di Direct3D.

Quando viene eliminato il segno di spunta dalla casella di controllo, i programmi possono: (1) non utilizzare affatto l'effetto di velatura (il che consente un funzionamento più veloce) o (2) emulare la velatura nel loro software (il che fornisce un funzionamento più lento).

Se sullo schermo si verificano problemi durante l'utilizzo dell'effetto di velatura, provare a eliminare il segno di spunta dalla casella di controllo.

Usa controller dello schermo secondario come monitor di Windows

Selezionare questa casella di controllo per utilizzare il controller di visualizzazione secondario come monitor di Windows. Grazie a questa caratteristica, un solo chip della scheda grafica controlla due monitor, ciascuno con schermi distinti.

Informazione

Utilizzare la finestra delle proprietà per ottenere informazioni specifiche relative all'hardware ed al software dello schermo, compresi i numeri di versione. Per le informazioni relative a ciascuna voce del pannello, fare riferimento all'aiuto sensibile al contesto.

Hardware grafico

Questa casella contiene le informazioni relative all'hardware grafico.

Tipo di scheda

Questo è il nome del modello della scheda grafica Matrox corrente.

Chip scheda grafica

Questo è il nome del chip grafico presente sulla scheda grafica Matrox.

Memoria su scheda

Questa è la quantità di memoria grafica, espressa in megabyte, installata sulla scheda grafica Matrox.

Tipo di memoria

Questo è il tipo di memoria presente sulla scheda grafica.

RAMDAC

Questa è la velocità, espressa in megahertz, del RAMDAC ("Random Access Memory Digital-to-Analog Converter") situato sulla scheda grafica Matrox. Maggiore è la velocità della RAMDAC sulla scheda grafica, migliori risultano le capacità grafiche.

Numero di serie

Questo è il numero di serie univoco che identifica la scheda grafica Matrox corrente.

Caratteristiche hardware aggiuntive

Elenco delle caratteristiche hardware aggiuntive fornite dalla scheda grafica Matrox.

"**(incorporata)**" indica una funzione incorporata nella scheda Matrox al momento della produzione.

"**(aggiuntiva)**" indica una funzione aggiunta alla scheda Matrox dopo la produzione.

Software scheda grafica (versioni)

Questa casella contiene le informazioni relative al software dello schermo.

BIOS scheda grafica

Versione del BIOS ("Basic Input/Output System") utilizzata dalla scheda grafica Matrox in uso. Il BIOS può essere aggiornato con il software.

Driver schermo

Questa è la versione del driver video Matrox correntemente installata. Il software controlla la scheda grafica Matrox.

MiniVDD

Versione di Matrox VDD (Virtual Device Driver) correntemente installata. Il driver VDD gestisce le funzioni fondamentali (a basso livello) dello schermo specifiche per l'hardware Matrox. Altre funzioni fondamentali dello schermo sono gestite dal driver VDD di Windows.

Matrox PowerDesk

Questa è la versione del software Matrox PowerDesk installato sul sistema.

Driver DirectDraw/Direct3D

Versione del driver Matrox correntemente installata per DirectDraw/Direct3D. Alcune applicazioni utilizzano questo driver per garantire un accesso più rapido ai componenti hardware Matrox.

Microsoft DirectX

Questa è la versione del software Microsoft DirectX installata correntemente. Affinché alcuni programmi programmi funzionino correttamente, deve essere installata una versione recente di DirectX.

Inoltre, se non è installata una versione aggiornata di DirectX, alcune caratteristiche di Matrox PowerDesk potrebbero non essere disponibili.

Nota: il numero visualizzato corrisponde al numero di versione riportato da DirectX. La terza cifra di questo numero è la versione a cui si fa normalmente riferimento. Ad esempio, la versione DirectX 4.06.00.0318 viene in genere indicata come DirectX 6.

Assistenza tecnica

Fare clic sul pulsante per visualizzare le informazioni relative all'assistenza clienti.

Queste sono informazioni relative all'assistenza tecnica.

Visualizza file leggimi

Fare clic sul pulsante per visualizzare il file "Leggimi" di Matrox PowerDesk, che contiene importanti informazioni relative al software ed ai driver delle periferiche Matrox PowerDesk.

Vai a sito Web

Fare clic sul pulsante per effettuare un collegamento alla rete Internet e ottenere informazioni relative ai prodotti, l'assistenza tecnica e gli aggiornamenti del software.

Uscita TV

Utilizzare questa finestra delle proprietà per modificare le impostazioni di uscita TV. Per informazioni su ciascun controllo disponibile nella scheda, vedere la guida sensibile al contesto.

Questa finestra delle proprietà è disponibile esclusivamente se si dispone di una scheda grafica Matrox basata su G100 o G200 con supporto per uscita TV.

Mostra schermo su TV

Attivare la casella di controllo se si desidera visualizzare o registrare lo schermo del computer su un apparecchio TV o un VCR collegato al computer.

Quando viene attivata la casella di controllo, lo schermo del computer usa le impostazioni TV, le quali hanno risoluzioni e frequenze di aggiornamento più basse delle impostazioni del monitor tipiche dei computer. Le frequenze di aggiornamento più basse possono causare uno sfarfallio più notevole.

AVVERTENZA: Alcuni monitor di computer possono non supportare la frequenza di aggiornamento verticale di 50 Hz usata nelle impostazioni TV europee e alcuni possono perfino subire danni se viene utilizzata tale frequenza di aggiornamento. Per ulteriori informazioni, consultare la documentazione del monitor.

Standard TV

Fare clic su uno dei pulsanti per indicare lo standard TV usato da un apparecchio TV o un VCR collegato al computer:

- n **NTSC** -- è lo standard TV usato in Nord America e in Giappone, fra gli altri Paesi.
- n **PAL** -- è lo standard TV usato in Europa e in Cina, fra gli altri Paesi.

Se si seleziona uno standard TV non corretto, l'uscita del computer può non essere né visualizzata né registrata correttamente sull'apparecchio TV o sul VCR. Per scoprire quale standard viene usato per l'apparecchio TV o il VCR, consultare la documentazione.

Impostazioni TV avanzate

Fare clic su questo pulsante per modificare le impostazioni avanzate relative all'uscita TV. Queste impostazioni influiscono esclusivamente sulla visualizzazione e sulla registrazione tramite apparecchio TV o VCR.

Questo pulsante è disponibile solo se la casella di controllo **Mostra schermo su TV** è selezionata e se lo standard TV correntemente selezionato è stato applicato.

Vedere anche...

∅ [Impostazioni TV avanzate -- Suggerimento](#)

Impostazioni TV avanzate -- Suggerimento

Le impostazioni predefinite avanzate dell'uscita TV di Matrox sono valide per visualizzare la maggior parte della grafica computerizzata, ad esempio giochi o il desktop di Windows, sulla maggior parte degli apparecchi TV. Basate sugli standard di telediffusione, vi sono impostazioni di uscita TV avanzate che risultano maggiormente appropriate per la visualizzazione di video a tutto schermo, ad esempio la visualizzazione di un file video. Tali impostazioni sono:

n **NTSC**

Luminosità: 180

Contrasto: 234

Saturazione: 137

Tinta: 0

n **PAL**

Luminosità: 167

Contrasto: 255

Saturazione: 138

Tinta: 0

Nota: Per ottenere impostazioni ideali, potrebbe essere necessario regolare anche le impostazioni dell'apparecchio TV in uso. Le impostazioni predefinite di luminosità, contrasto, saturazione e tinta sulla maggior parte delle periferiche video disponibili commercialmente sono superiori agli standard di telediffusione. Tali impostazioni sono in genere appropriate per la visualizzazione dei video ma potrebbero non esserlo per la grafica computerizzata. Questo è il motivo per cui le impostazioni predefinite dell'uscita TV di Matrox sono inferiori a quelle ideali per i video. Per ulteriori informazioni su come regolare le impostazioni dell'apparecchio TV in uso, consultare il relativo manuale.

Opzioni relative alla qualità dell'immagine

Utilizzare questi controlli per modificare le opzioni relative alla qualità dell'immagine TV.

Questi controlli non influiscono sul monitor del computer.

Anti-sfarfallio

Attivare la casella di controllo per usare la "riduzione di sfarfallio" con un apparecchio TV o un VCR collegato al computer. Ciò può migliorare la qualità dell'immagine.

Il controllo non ha effetto sul monitor del computer.

Bianco e nero

Attivare la casella di controllo per visualizzare o registrare video in bianco e nero su un apparecchio TV o un VCR collegato al computer.

Il controllo non ha effetto sul monitor del computer.

Migliora testo

Abilitare questa casella di spunta per migliorare leggermente l'aspetto del testo su una TV collegata al computer. Grazie a questa funzione, il testo può apparire più nitido e più chiaro.

Smarcare questa casella se si desidera che il segnale televisivo dal computer non venga alterato in nessun modo.

Il controllo non ha effetto sul monitor del computer.

Riduci i "puntini vaganti"

Abilitare questa casella per ridurre il problema dei "puntini vaganti" su un televisore o su un videoregistratore collegati al computer tramite un cavo per video composito (RCA) (l'effetto è minimo se si utilizza l'uscita S-video). I "puntini vaganti" sono un problema degli schermi televisivi che assomigliato ad una fila di puntini che si spostano sui bordi dell'immagine.

Smarcare questa casella se si desidera che il segnale televisivo dal computer non venga alterato in nessun modo.

Il controllo non ha effetto sul monitor del computer.

Mostra barre dei colori su TV

Fare clic sul pulsante per visualizzare o registrare le barre dei colori di un apparecchio TV o un VCR collegato al computer. Ciò è utile per effettuare test delle impostazioni dell'immagine per l'apparecchio TV o il VCR.

Il controllo non ha effetto sul monitor del computer.

Tipo cavo di uscita

Usare la casella per indicare il tipo di cavo usato per collegare l'uscita video del computer all'apparecchio TV o al VCR. Selezionare uno dei seguenti:

- n **Composito o S-Video** -- per i cavi composito o S-Video. Questo viene usato più frequentemente, specie al di fuori dell'Europa.
- n **SCART - Composito** -- per un cavo SCART dotato di un connettore video composito.
- n **SCART - RGB** -- per un cavo SCART dotato di connettori video RGB.

Impostazioni dell'immagine TV

Usare la casella di riepilogo per selezionare un tipo di controllo TV, poi modificarne l'impostazione mediante il controllo a scorrimento. Questi controlli hanno effetto su ciò che si visualizza o si registra su un apparecchio TV o un VCR collegato al computer.

I controlli non hanno effetto sul monitor del computer.

Nota: Per ciascuno standard televisivo (NTSC o PAL) vengono memorizzate impostazioni separate.

Reimposta tutte le impostazioni dell'immagine

Fare clic sul pulsante per ripristinare le impostazioni di un apparecchio TV o un VCR collegato al computer. Le impostazioni sono ripristinate impostandole sui valori predefiniti.

Il ripristino delle impostazioni non ha effetto sul monitor del computer.

DualHead

Utilizzare questa finestra delle proprietà per controllare le caratteristiche di DualHead della scheda grafica Matrox. Queste caratteristiche consentono a una singola scheda grafica di controllare contemporaneamente due schermi. La seconda periferica di visualizzazione collegata alla scheda grafica Matrox potrà essere un monitor per computer tradizionale (CRT), un monitor flat panel, un apparecchio TV o un videoregistratore.

Per informazioni relative a ciascun controllo di questa finestra delle proprietà, consultare l'aiuto sensibile al contesto.

Questa finestra delle proprietà è disponibile solo se la scheda grafica Matrox è dotata di supporto per DualHead.

DualHead disattivato

Selezionare questo pulsante per disattivare lo schermo secondario della scheda grafica Matrox. Potrebbe essere necessario riavviare il computer affinché la modifica effettuata abbia effetto.

Disattivare lo schermo secondario nel caso in cui non venga utilizzato. Tale operazione può migliorare leggermente le prestazioni dello schermo principale.

Clone DualHead, DVDMax o Zoom

Selezionare questo pulsante per utilizzare le caratteristiche "Clone DualHead", "Zoom DualHead" o "DVDMax DualHead". Queste caratteristiche consentono l'utilizzo contemporaneo di due periferiche di visualizzazione collegate alla scheda grafica Matrox. Lo schermo secondario potrà essere un monitor per computer tradizionale (CRT), un monitor flat panel, un apparecchio TV o un videoregistratore.

- n La caratteristica "Clone DualHead" consente di visualizzare una copia dello schermo principale sullo schermo secondario. Ciò può essere particolarmente utile per le presentazioni o per eseguire giochi utilizzando l'apparecchio TV.
- n La caratteristica "Zoom DualHead" consente di utilizzare lo schermo secondario per visualizzare un'area ingrandita dello schermo principale.
- n La caratteristica "DVDMax DualHead" consente di riprodurre un video digitale in una finestra dello schermo principale e contemporaneamente visualizzare tale video a tutto schermo su un apparecchio TV.

Vedere anche...

- ∅ [Utilizza Clone DualHead](#)
- ∅ [Utilizza DVDMax DualHead](#)
- ∅ [Opzioni di Zoom](#)

DualHead a schermo multiplo

Selezionare questo pulsante per aggiungere uno schermo secondario al desktop di Windows. La periferica di visualizzazione secondaria potrà essere un monitor tradizionale per computer (CRT), un monitor flat panel, un apparecchio TV o un videoregistratore.

Per attivare o disattivare questa caratteristica, è necessario riavviare il computer. Questo pulsante non è disponibile in Windows 95 in quanto Windows 95 non supporta schermi multipli.

Grazie a questa caratteristica, la scheda grafica Matrox funziona come due schede grafiche distinte. Utilizzare i controlli di Windows per modificare le impostazioni dello schermo secondario. Per ulteriori informazioni relative alla modalità a schermo multiplo, consultare l'argomento "Utilizzo di più schermi" della Guida di Windows 98.

Vedere anche...

- ∅ [DualHead a schermo multiplo -- Limitazioni](#)

DualHead a schermo multiplo -- Limitazioni

Esistono alcune limitazioni relative alla caratteristica "DualHead a schermo multiplo ". Se non indicato diversamente, tali limitazioni sono applicabili esclusivamente allo schermo secondario:

- n È possibile selezionare solo tavolozze dei colori a 16 o 32 bit.
- n La caratteristica di zoom Matrox (PixelTOUCH) non è disponibile.
- n Il tracciamento del puntatore del mouse viene gestito totalmente dal software. Potrebbe quindi verificarsi uno sfarfallio o la scomparsa del puntatore del mouse quando questo si trova in un'area dello schermo che viene ridisegnata frequentemente (ad esempio, una finestra contenente un video).
- n Lo schermo secondario può avere una risoluzione e una frequenza di aggiornamento massime inferiori a quelle dello schermo principale.
- n La riproduzione video digitale potrebbe essere limitata.
- n Le prestazioni dello schermo principale potrebbero risultare leggermente ridotte.
- n Il programma Sonnetech **Colorific** non è supportato e, se la versione di Matrox PowerDesk a propria disposizione include la finestra delle proprietà **Colore**, questa finestra delle proprietà non è disponibile.
- n Windows 98 -- A prescindere dalla scheda grafica o dal driver dello schermo, questa versione di Windows supporta solo l'accelerazione OpenGL con lo schermo principale del computer.
- n Windows 98 -- La memoria grafica viene divisa equamente tra lo schermo principale e quello secondario. Ad esempio, se si dispone di una scheda grafica da 16 MB, lo schermo principale e quello secondario avranno a disposizione ciascuno 8 MB di memoria. Potrebbe quindi verificarsi una diminuzione nelle risoluzioni massime disponibili.
- n Windows 98 -- A causa di una limitazione di questa versione di Windows, la caratteristica "DualHead a schermo multiplo" potrebbe non funzionare qualora nel computer fosse installata più di una scheda grafica. (Una scheda grafica potrebbe essere incorporata nella scheda madre del computer. Le schede grafiche incorporate possono essere attivate o disattivate.)

Descrizione della modalità

Questa è una descrizione della modalità correntemente selezionata.

Utilizza Clone DualHead

Attivare questa casella di controllo per visualizzare una copia dello schermo principale sullo schermo secondario.

Questa casella di controllo è disponibile solo quando viene selezionato il pulsante **Clone DualHead, DVDMax o Zoom**.

Utilizza DVDMax DualHead

Attivare questa casella di controllo per riprodurre un video digitale in una finestra dello schermo principale e contemporaneamente visualizzare tale video a tutto schermo su un apparecchio TV collegato alla scheda grafica Matrox.

Questa caratteristica viene utilizzata quando (1) viene selezionato il pulsante **Clone DualHead, DVDMax o Zoom**, (2) la casella di controllo è attivata, (3) un apparecchio TV o un videoregistratore sono collegati al connettore per il secondo monitor presente sulla scheda grafica Matrox, (4) le impostazioni correnti dello schermo (risoluzione e tavolozza dei colori) non sono troppo elevate, (5) la caratteristica "Zoom DualHead" non è in uso e (6) è in fase di riproduzione un video digitale mediante la caratteristica di "sovrapposizione video" della scheda grafica Matrox. I programmi che utilizzano la caratteristica di sovrapposizione del video sono ad esempio Microsoft Media Player, Zoran SoftDVD ed altri programmi che utilizzano ActiveMovie o DirectX.

Questa caratteristica non funziona con le riproduzioni video effettuate tramite tecniche di compressione/decompressione di tipo hardware. È comunque possibile ottenere separatamente la riproduzione del video a tutto schermo su un apparecchio TV. Ad esempio, questa caratteristica viene supportata dal formato MJPEG di riproduzione video della scheda di elaborazione video Matrox Rainbow Runner G-Series.

Questa casella di controllo è disponibile solo quando viene selezionato il pulsante **Clone DualHead, DVDMax o Zoom**.

Vedere anche...

∅ [DualHead DVDMax -- suggerimento](#)

Opzioni di Clone

Fare clic su questo pulsante per modificare le opzioni di "Clone DualHead".

Questo pulsante è disponibile solo quando viene selezionato il pulsante **Clone DualHead**, **DVDMax** o **Zoom** e la casella di controllo **Utilizza Clone DualHead** è selezionata.

Opzioni di DVDMax

Fare clic su questo pulsante per modificare le opzioni di "DVDMax DualHead".

Questo pulsante è disponibile solo quando viene selezionato il pulsante **Clone DualHead, DVDMax o Zoom** e la casella di controllo **Utilizza DVDMax DualHead** è selezionata.

Vedere anche...

∅ [DualHead DVDMax -- suggerimento](#)

DualHead DVDMax -- suggerimento

Se le proporzioni del video non corrispondono a quelle dell'apparecchio TV, il video potrebbe apparire schiacciato sull'apparecchio TV. Per risolvere questo problema: (1) fare clic su **Opzioni di DVDMax**, (2) selezionare **Mantieni le proporzioni**, (3) selezionare le proporzioni dell'apparecchio TV (4:3 o 16:9; la maggior parte degli apparecchi TV hanno 4:3), (4) selezionare **Rileva secondo le dimensioni della finestra del video**, quindi (5) fare clic su **OK** oppure **Applica** per rendere effettive le modifiche.

Opzioni di Zoom

Fare clic su questo pulsante per modificare le opzioni di "Zoom DualHead".

Questo pulsante è disponibile solo quando viene selezionato il pulsante **Clone DualHead, DVDMax o Zoom**.

Nota: Nelle modalità **Clone DualHead, DVDMax o Zoom** è possibile attivare e disattivare la caratteristica "Zoom DualHead" utilizzando gli tasti di scelta rapida personalizzata di Matrox PowerDesk. La risoluzione utilizzata per lo schermo secondario è basata sulla capacità massima di visualizzazione dello schermo secondario e sulle dimensioni dell'area da ingrandire selezionata nello schermo principale. La caratteristica proverà ad utilizzare una risoluzione, tra quelle supportate, maggiore dell'area di ingrandimento selezionata (in particolare, la prima risoluzione maggiore disponibile). Se la caratteristica viene forzata ad utilizzare una risoluzione dello schermo inferiore all'area di ingrandimento selezionata, l'area di ingrandimento visualizzata sullo schermo secondario potrebbe risultare non perfetta (i dettagli dell'immagine potrebbero essere distorti).

Vedere anche...

∅ [DualHead Zoom -- limitazione](#)

DualHead Zoom -- limitazione

La caratteristica "Zoom DualHead" non visualizza video digitale che utilizza la caratteristica di overlay della scheda grafica Matrox. Molti programmi di riproduzione video usano questa caratteristica di overlay video. Se la caratteristica "Zoom DualHead" viene attivata in un'area che sta usando overlay video basato su hardware, sullo schermo secondario tale area apparirà a tinta unita.

Impostazioni TV

Fare clic su questi pulsanti per modificare le impostazioni avanzate di uscita TV.

- n **Impostazioni TV per DVDMax** -- Fare clic su questo pulsante per modificare le impostazioni avanzate di uscita TV per la caratteristica "DVDMax DualHead". Le impostazioni TV predefinite di DVDMax vengono modificate in modo da consentire la visualizzazione di video a tutto schermo (ad esempio di un file video).
- n **Impostazioni TV del desktop** -- Fare clic su questo pulsante per regolare le impostazioni generali avanzate di uscita TV. Tali impostazioni si riferiscono alle caratteristiche "DualHead a schermo multiplo", "Clone DualHead" o "Zoom DualHead". Le impostazioni TV predefinite del desktop vengono modificate in modo da visualizzare la grafica computerizzata (ad esempio, i giochi per computer o il desktop di Windows).

Questi pulsanti sono disponibili solo se lo schermo secondario è un apparecchio TV o un videoregistratore.

Nota: Se si modificano le impostazioni di uscita TV avanzate per la caratteristica DVDMax, tali impostazioni vengono utilizzate solo durante l'uso di questa caratteristica. Se la caratteristica DVDMax non è in uso, vengono usate le impostazioni di uscita TV del desktop.

Risoluzione secondaria massima

Se il monitor secondario non è un monitor Plug-and-Play per computer, utilizzare questa casella per indicare la risoluzione massima dello schermo utilizzabile per il monitor secondario. La risoluzione massima consentita è quella supportata dalla scheda grafica Matrox per lo schermo secondario, ovvero 1280 x 1024. Tale risoluzione viene utilizzata con le caratteristiche "Clone DualHead" o "Zoom DualHead".

Se il monitor secondario è un monitor Plug-and-Play (DDC) per computer, la risoluzione massima dello schermo viene determinata automaticamente e tale risoluzione viene visualizzata in questa posizione.

AVVERTENZA: Se il monitor secondario non è un monitor Plug-and-Play per computer e la risoluzione massima dello schermo selezionata è maggiore di quella supportata dal monitor secondario, se tale risoluzione viene utilizzata da una caratteristica di DualHead, lo schermo secondario potrebbe risultare alterato o inutilizzabile,.

Aggiornamento ottimale quando possibile

Con la caratteristica "Clone DualHead", attivare questa casella di controllo per utilizzare, quando è possibile, frequenze di aggiornamento maggiori nello schermo principale rispetto allo schermo secondario. Frequenze di aggiornamento più elevate in genere riducono lo sfarfallio. È possibile utilizzare frequenze di aggiornamento diverse solo se è in uso una tavolozza dei colori a 16 o 32 bit per lo schermo principale.

Se non vengono utilizzate le frequenze di aggiornamento ottimali, cioè questa casella di controllo non è selezionata, oppure è in uso una tavolozza dei colori a 8 o a 24 bit, entrambi gli schermi utilizzeranno la stessa frequenza di aggiornamento, ovvero la massima supportata da entrambi gli schermi. Se lo schermo secondario non è un monitor Plug-and-Play per computer, entrambi gli schermi utilizzeranno una frequenza verticale di aggiornamento standard di 60 Hz. Se lo schermo secondario è un apparecchio TV o un videoregistratore, entrambi utilizzeranno le impostazioni per la TV. Le impostazioni per la TV comprendono risoluzioni e frequenze di aggiornamento inferiori a quelle tipiche dei monitor per computer.

AVVERTENZA: Alcuni monitor di computer possono non supportare la frequenza di aggiornamento verticale di 50 Hz usata nelle impostazioni TV europee e alcuni possono perfino subire danni se viene utilizzata tale frequenza di aggiornamento. Per ulteriori informazioni, consultare la documentazione del monitor.

Vedere anche...

∅ [Aggiornamento ottimale -- Limitazioni](#)

Aggiornamento ottimale -- Limitazioni

Se si utilizza la caratteristica "Clone DualHead" con frequenze di aggiornamento diverse per lo schermo principale e lo schermo secondario, entrambi gli schermi saranno soggetti alle seguenti limitazioni:

- n Il tracciamento del puntatore del mouse viene gestito totalmente dal software. Potrebbe quindi verificarsi uno sfarfallio o la scomparsa del puntatore del mouse quando questo si trova in un'area dello schermo che viene ridisegnata frequentemente (ad esempio, una finestra contenente un video).
- n La risoluzione massima è limitata dalle caratteristiche tecniche di entrambi gli schermi.
- n La riproduzione video digitale potrebbe essere limitata.
- n Le prestazioni di visualizzazione potrebbero risultare leggermente ridotte.
- n Il programma Sonnetech **Colorific** non è supportato e, se la versione di Matrox PowerDesk a propria disposizione include la finestra delle proprietà **Colore**, questa finestra delle proprietà non è disponibile.

Tasti di scelta rapida...

Fare clic su questo pulsante per definire o modificare i tasti di scelta rapida relativi alle caratteristiche ed alle opzioni di Matrox PowerDesk.

Segui il puntatore del mouse

Con la caratteristica "Zoom DualHead", attivare questa casella di controllo se si desidera che l'area ingrandita nello schermo secondario segua il puntatore del mouse nello schermo principale.

Rendi uniforme l'area ingrandita

Con la caratteristica "Zoom DualHead", attivare questa casella di controllo se si desidera applicare un filtro digitale all'area ingrandita visualizzata sullo schermo secondario. L'applicazione del filtro rende l'immagine più uniforme, ed è ottima per un utilizzo generico, mentre è consigliabile utilizzare lo zoom senza applicazione del filtro per il trattamento delle immagini.

Proporzioni

Con la caratteristica "DVDMax DualHead", utilizzare questi controlli per scegliere come si desidera effettuare il ridimensionamento del video digitale nello schermo secondario (TV o videoregistratore).

Vedere anche...

- ∅ [DualHead DVDMax -- suggerimento](#)

Ridimensiona sempre a tutto schermo

Selezionare questo pulsante se si desidera la visualizzazione a tutto schermo del video digitale sullo schermo secondario (TV o videoregistratore).

Se questo pulsante viene selezionato e le proporzioni della sorgente del video digitale sono diverse da quelle dello schermo secondario, il video potrebbe apparire allungato o schiacciato sullo schermo secondario.

Mantieni le proporzioni

Selezionare questo pulsante se si desiderano conservare le proporzioni originali della sorgente video digitale durante la visualizzazione sullo schermo secondario (TV o videoregistratore).

Se questo pulsante viene selezionato e le proporzioni della sorgente del video digitale sono diverse da quelle dello schermo secondario, sullo schermo secondario appariranno dei bordi neri.

Proporzioni TV

Selezionare uno di questi pulsanti per indicare le proporzioni della periferica video (TV o videoregistratore) che deve essere utilizzata come schermo secondario.

n **4:3 (standard)** -- per un apparecchio TV standard.

n **16:9 (schermo panoramico)** -- per un apparecchio TV con schermo panoramico.

Se non viene selezionato il pulsante corretto, il video potrebbe apparire allungato o schiacciato sullo schermo secondario.

Metodo di rilevamento delle proporzioni

Selezionare uno di questi pulsanti per scegliere il metodo di determinazione delle proporzioni del video.

- n **Rileva secondo le dimensioni del segnale video di ingresso** -- La risoluzione della sorgente del video determina le proporzioni. Ad esempio, un video con risoluzione 320 x 240 ha una proporzione di 4:3.
- n **Rileva secondo le dimensioni della finestra del video** -- Le dimensioni della finestra del video nello schermo principale determinano le proporzioni. Alcuni programmi di riproduzione video sono in grado di conservare le proporzioni del video anche quando la finestra del video viene allungata. In questo caso, i bordi neri visualizzati nella finestra del video non verranno visualizzati nello schermo secondario.

Impostazioni avanzate

Utilizzare questi controlli per modificare le impostazioni avanzate della caratteristica "DVDMax DualHead". Tali impostazioni hanno effetto esclusivamente sulla visualizzazione nello schermo secondario (TV o videoregistratore).

Se si manifestano dei problemi con un determinato programma di riproduzione video, provare a modificare queste impostazioni. Le impostazioni appropriate per un certo programma di riproduzione video possono non essere quelle appropriate per un altro. Per ulteriori informazioni, consultare l'aiuto sensibile al contesto relativo ad ogni controllo.

Conserva il cropping del segnale di ingresso

Attivare questa casella di controllo per utilizzare le impostazioni relative al cropping del programma di riproduzione video. Questa opzione deve essere necessariamente attivata per alcuni programmi di riproduzione video in modo da consentire la visualizzazione corretta dei video sullo schermo secondario (TV o videoregistratore).

Se questa opzione è attivata, le prestazioni della riproduzione video potrebbero risultare ridotte. Inoltre, con alcuni programmi di riproduzione video, la visualizzazione sullo schermo secondario potrebbe risultare in parte coperta o tagliata se la finestra del video è parzialmente coperta o tagliata.

Ridimensiona solo in corrispondenza di un cambio pagina

Attivare questa casella di controllo per migliorare le prestazioni di riproduzione video con alcuni programmi di riproduzione video.

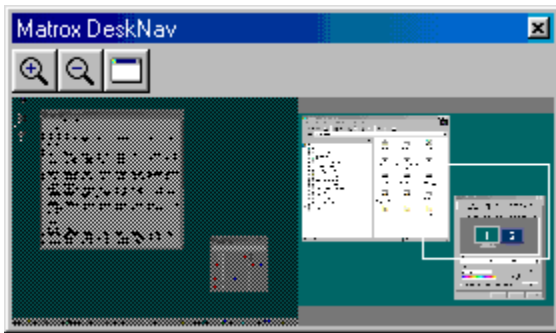
Disattivare questa casella di controllo se il video non viene aggiornato correttamente sullo schermo secondario (TV o videoregistratore). In particolare, disattivarla se viene visualizzata solo la prima immagine di un video oppure se un'immagine del video viene aggiornata solo quando la finestra viene spostata.

Utilizza il ridimensionamento basato sul campo

Attivare questa casella di controllo per utilizzare il ridimensionamento basato sul campo. Se il segnale video di ingresso è basato sul campo (interlacciato), questa operazione può migliorare la qualità delle immagini video. I video NTSC e PAL video sono basati sul campo.

Disattivare questa casella di controllo per utilizzare il ridimensionamento basato sulle immagini e, se possibile, migliorare le prestazioni di riproduzione video. Se il segnale video di ingresso è basato sulle immagini (ad esempio, un video MPEG1), disattivando questa casella di controllo è possibile migliorare la qualità delle immagini video.

Matrox DeskNav



Questo programma consente di ingrandire la visualizzazione dell'area del desktop di Windows e di passare rapidamente all'area di visualizzazione corrente. Per avviare DeskNav, utilizzare il menu Matrox QuickDesk.

L'anteprima del desktop di DeskNav consente lo spostamento quando si utilizza la caratteristica di zoom Matrox o un desktop a schermo multiplo. L'anteprima del desktop visualizza un'immagine del desktop corrente, nella quale sono inclusi gli elementi che in seguito all'ingrandimento rimangono all'esterno dello schermo. Se si utilizza un desktop a schermo multiplo, l'anteprima del desktop di DeskNav visualizza una rappresentazione di ogni schermo disponibile nel sistema.

È possibile fare doppio clic sul riquadro dell'anteprima per spostare il puntatore del mouse sulla posizione corrispondente sul desktop. Fare clic con il pulsante destro del mouse sul riquadro dell'anteprima per visualizzare un menu di scelta rapida.

Mentre si utilizza la caratteristica di zoom, è possibile spostare l'area di visualizzazione semplicemente facendo clic o trascinando l'anteprima del desktop. Un rettangolo all'interno dell'anteprima del desktop delimita l'area di visualizzazione corrente rispetto all'area del desktop.

Vedere anche...

- ∅ [Matrox QuickDesk](#)
- ∅ [Desktop a schermo multiplo](#)

Sempre in primo piano

Selezionare questa opzione se si desidera che la finestra di DeskNav venga visualizzata sempre in primo piano rispetto alle altre finestre.

Mostra menu

Utilizzare questo controllo per mostrare o nascondere i menu di DeskNav. Per accedervi, fare clic con il pulsante destro del mouse sulla barra del titolo di DeskNav.

Mostra barra strumenti

Utilizzare questo controllo per mostrare o nascondere la barra degli strumenti di DeskNav.

Mostra riquadro di anteprima

Utilizzare questo controllo per mostrare o nascondere il riquadro di anteprima del desktop di DeskNav.

Aggiorna anteprima

Scegliere questa voce di menu per aggiornare l'anteprima del desktop di DeskNav.

Ridimensionamento proporzionale

Scegliere questa voce di menu per ridimensionare la larghezza e l'altezza dell'anteprima del desktop di DeskNav in modo proporzionale rispetto alla larghezza e all'altezza del desktop corrente.

Preferenze

Scegliere questa voce di menu per visualizzare la finestra di dialogo relativa alle preferenze di DeskNav. Per accedervi, fare clic con il pulsante destro del mouse sulla barra del titolo di DeskNav.

Finestra

Scegliere questa voce di menu per visualizzare l'elenco delle finestre delle applicazioni correntemente aperte. Per passare a una di esse, fare clic sul nome corrispondente nell'elenco. Quando si clic sul nome di una finestra, tale finestra diventa attiva e il puntatore del mouse viene spostato al centro della finestra.



Zoom avanti

Fare clic su questo pulsante per ingrandire una parte dell'area dello schermo corrente. Fare clic una seconda volta per ingrandirla ulteriormente. Quando si ingrandisce un'area dello schermo, parti di essa rimangono all'esterno dell'area di visualizzazione.

Sono disponibili due fattori di zoom, x2 e x4. Il fattore di zoom x4 potrebbe non essere disponibile se si utilizza una risoluzione dello schermo di 800 x 600 o inferiore.

Questo pulsante non è disponibile se è correntemente in uso il fattore di zoom massimo, se lo schermo selezionato non è supportato dal driver dello schermo di PowerDesk o se si utilizza la modalità di uscita TV.



Zoom indietro

Fare clic su questo pulsante per effettuare uno zoom indietro dall'area di visualizzazione. Fare di nuovo clic per effettuare un'ulteriore zoom indietro. Questo pulsante non è disponibile se non si sta effettuato correntemente uno zoom in avanti su una parte del desktop.



CenterWINDOW

Fare clic su questo pulsante per visualizzare l'elenco delle finestre delle applicazioni correntemente aperte. Per passare a una di esse, fare clic sul nome corrispondente nell'elenco. Quando si clic sul nome di una finestra, tale finestra diventa attiva e il puntatore del mouse viene spostato al centro della finestra.

Opzioni

Utilizzare questi controlli per modificare le opzioni di DeskNav.

Blocca all'angolo

Selezionare questa casella di controllo se si desidera che la finestra di DeskNav venga visualizzata in un angolo dell'area di visualizzazione in cui DeskNav si trova.

Se questa funzionalità è stata attivata e si desidera spostare la finestra di DeskNav in un angolo differente, è sufficiente trascinare la finestra verso un angolo affinché venga bloccata nella posizione prescelta.

Mantieni DeskNav nello schermo del puntatore del mouse

Se si utilizza un desktop a schermo multiplo, selezionare questa casella di controllo in modo che la finestra di DeskNav si sposti automaticamente nello schermo in cui si trova il puntatore del mouse.

Questa caratteristica è disponibile solo se si utilizza un desktop a schermo multiplo e se è stata selezionata la casella di controllo **Blocca all'angolo**.

Centra il puntatore del mouse al cambiamento area di visualizzazione

Selezionare questa casella di controllo se si desidera che il puntatore del mouse venga visualizzato al centro quando si utilizza la caratteristica di zoom di Matrox e si sposta il rettangolo dell'area di visualizzazione dell'anteprima del desktop di DeskNav. Il puntatore del mouse verrà centrato nell'area di visualizzazione in cui ci si sarà spostati.

Ridimensionamento proporzionale

Selezionare questa casella di controllo se si desidera che la larghezza e l'altezza dell'anteprima del desktop di DeskNav rimangano proporzionali rispetto alla larghezza e all'altezza del desktop corrente.

Mostra istantanea del desktop

Selezionare questa casella di controllo se si desidera che l'anteprima del desktop di DeskNav venga visualizzata come "istantanea" del desktop di Windows.

Trascinare il dispositivo di scorrimento per regolare la qualità dell'anteprima. Istantanee del desktop di qualità superiore potrebbero rallentare le prestazioni del sistema.

Nascondi DeskNav nell'istantanea del desktop

Selezionare questa casella di controllo per nascondere la finestra di DeskNav nell'anteprima del desktop di DeskNav.

Questa casella di controllo è disponibile solo se è stata selezionata la casella di controllo **Mostra istantanea del desktop**.

Aggiorna automaticamente istantanea desktop

Selezionare questa casella di controllo se si desidera che DeskNav aggiorni periodicamente l'istantanea dell'anteprima del desktop. Trascinare il dispositivo di scorrimento per modificare la frequenza con cui DeskNav aggiorna l'istantanea del desktop. Aggiornamenti frequenti dell'anteprima del desktop potrebbero rallentare le prestazioni del sistema.

Questi controlli sono disponibili solo se è stata selezionata la casella di controllo **Mostra istantanea del desktop**.

Risultati

I risultati dei test vengono visualizzati in questa casella.

Effettua test ora

Fare clic su questo pulsante per eseguire i test selezionati.

Selezionare i test che si desidera eseguire.

È installato un software DirectX recente?

Selezionare questa casella di controllo se si desidera eseguire il test del software Microsoft DirectX.

Per garantire il corretto funzionamento di alcuni programmi, è necessario che sia installata una versione aggiornata di DirectX. Se non è installata una versione aggiornata di DirectX, alcune caratteristiche di Matrox PowerDesk potrebbero non essere disponibili.

Il bus master funziona (per l'accelerazione dello schermo)?

Selezionare questa casella di controllo se si desidera eseguire il test del bus master.

Vedere anche...

∅ [Utilizza bus master](#)

È stata installata un'altra scheda di editing video della Matrox?

Selezionare questa casella di controllo per verificare se nel computer in uso è installata un'altra scheda di cattura video Matrox. Ciascun computer supporta una sola scheda di cattura video Matrox.

Il modulo add-on della memoria grafica (se presente) funziona correttamente?

Selezionare questa casella di controllo per verificare se l'eventuale memoria grafica aggiuntiva è compatibile con la memoria della scheda grafica in uso.

Ulteriori informazioni

È possibile accedere ad alcuni argomenti solo mediante la guida sensibile al contesto. Per visualizzare la guida sensibile al contesto, quando disponibile, fare clic su "?" nella barra del titolo di una finestra di dialogo, quindi fare clic sull'elemento per il quale si desidera avere informazioni.

Per ulteriori informazioni, fare clic su **Matrox QuickDesk** () à **Guida** à **Visualizza file leggimi**.
Vedere anche...

∅ [Matrox QuickDesk](#)

Tavolozza dei colori

Il numero di colori che il driver dello schermo consente di visualizzare contemporaneamente. Questo numero si basa sul numero di bit utilizzati per memorizzare le informazioni relative ai colori per ciascun pixel. Maggiore è il numero di bit, maggiore sarà il numero dei colori che potranno essere visualizzati contemporaneamente.

Nota: Con l'hardware Matrox, l'accelerazione 3D è disponibile solo con una tavolozza a 16 o 32 bit.

Vedere anche...

∅ [Pixel](#)

Area del desktop

L'intera area di lavoro del sistema operativo.

Se si utilizza un desktop a schermo multiplo, l'area del desktop includerà più di un'area dello schermo. In caso contrario, l'area del desktop e l'area dello schermo coincideranno.

Vedere anche...

- ∅ [Area dello schermo](#)
- ∅ [Desktop a schermo multiplo](#)

Area dello schermo

L'area di lavoro dello schermo del sistema operativo.

Se si utilizza un desktop a schermo multiplo, l'area del desktop includerà più di un'area dello schermo. In caso contrario, l'area del desktop e l'area dello schermo coincideranno.

Nota: Per modificare le impostazioni dello schermo in Windows, fare clic con il pulsante destro del mouse sullo sfondo del desktop di Windows, quindi fare clic su **Proprietà** a **Impostazioni**. Per modificare l'area dello schermo in Windows 95, spostare il dispositivo di scorrimento **Area del desktop**. In Windows 98, spostare il dispositivo di scorrimento **Area dello schermo**.

Vedere anche...

- ∅ [Area del desktop](#)
- ∅ [Risoluzione dello schermo](#)
- ∅ [Desktop a schermo multiplo](#)

Modalità di visualizzazione

La combinazione tra risoluzione dello schermo e tavolozza dei colori.

Vedere anche...

- ∅ [Tavolozza dei colori](#)
- ∅ [Risoluzione dello schermo](#)

Risoluzione dello schermo

Il numero di pixel orizzontali e verticali visualizzati sullo schermo. Una risoluzione dello schermo pari a 640 x 480 ad esempio indica 640 pixel in larghezza e 480 pixel in altezza. Risoluzioni più alte consentono di visualizzare un numero maggiore di dettagli o di informazioni.

Vedere anche...

∅ [Pixel](#)

Desktop a schermo multiplo

Un desktop con più di uno schermo.

In Windows 98 è possibile utilizzare un desktop a schermo multiplo se è installata più di una scheda grafica oppure una scheda grafica per schermo multiplo. Il driver dello schermo di Matrox PowerDesk consente di controllare più di una scheda grafica Matrox se il modello di ogni scheda è supportato dal driver stesso. Per ulteriori informazioni, consultare la documentazione di Windows 98.

Nota: Windows 95 non supporta la modalità a schermo multiplo.

Vedere anche...

- ∅ [Area del desktop](#)
- ∅ [Area dello schermo](#)

Pixel

Il più piccolo elemento che può essere tracciato sullo schermo.

