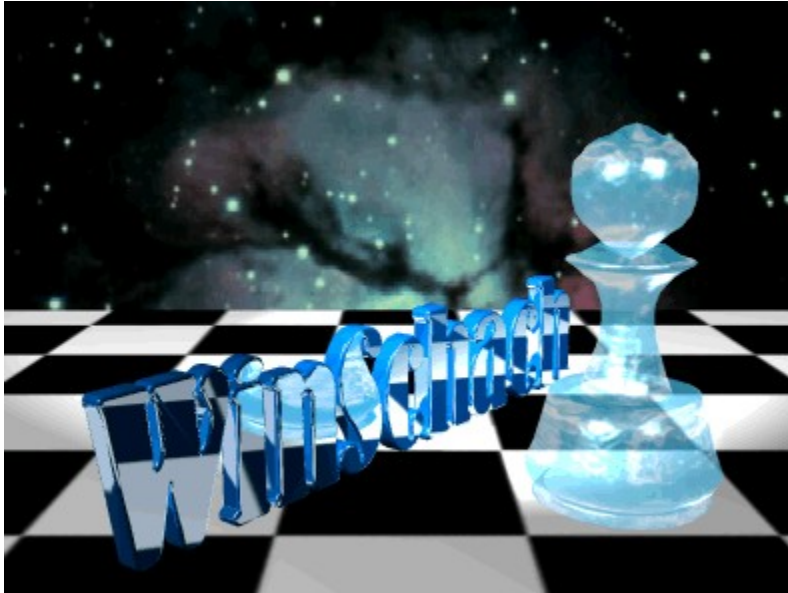


## WinSchach-XL-Readme



Diese Readme-Datei enthält alle wichtigen Informationen zu dem Programm selbst sowie zu den Nutzungsbedingungen. Ich empfehle daher, diese Datei aufmerksam durchzulesen, damit keine unangenehmen Mißverständnisse auftreten.

Außerdem ist dieser Datei ein Thema beigefügt, das Ihnen ein wenig Orientierungshilfe beim Umgang mit der Vielzahl der Programme bietet.

Hier die Themen im Einzelnen:

### **Allgemein:**

Hier finden Sie allgemeine Informationen zu WinSchach.

### Programmbeschreibung

Was ist WinSchach überhaupt?

### Zur Programminstallation

Informationen zur Installation und Deinstallation des Programms. Zusätzlich finden Sie Hinweise zu den Systemvoraussetzungen.

### **Rechtliches und Programmregistrierung**

Hier sind alle rechtlichen Hinweise zusammengefaßt. Außerdem finden Sie Informationen zur Programmregistrierung sowie zu den Registriergebühren.

### Rechtliche Hinweise

Alles, was Sie mit dem Programm machen dürfen - und was nicht...

### Registrierung

Wie Sie an die Vollversion kommen und wie erstaunlich billig dieses Programm ist.

### **Sonstiges**

Damit sich diese Readme-Datei auch lohnt, hier noch einige zusätzliche Hinweise.

### Orientierungshilfe

Was diese Vielzahl an Programmen zu bedeuten hat und wie alle Module miteinander zusammenhängen.

### 5 DM bei der Registrierung sparen

Als ob das Programm nicht schon billig genug ist. Bis zum 31. 12. 1999 können Sie weitere 5 DM sparen, wenn Sie ein paar Fragen beantworten.

### Meine Adresse

Sind noch Fragen offen? Hier erfahren Sie, wie Sie mich erreichen können.

## Programmbeschreibung

WinSchach ist ein Schachprogramm, mit dem Sie nach Belieben gegen den Computer oder auch gegen einen menschlichen Gegner antreten können.

Das Programmpaket stellt Ihnen dabei eine ganze Reihe zusätzlicher Funktionen und Features bereit. Hier eine (sicherlich nicht vollständige) Auswahl an Features:

Schwierigkeitsgrad in 6 Stufen variierbar.

Berechnungstiefe bis maximal 6 Zügen.

Jedes Spiel wird mitprotokolliert. Diese Protokolle können gesichert und auch ausgedruckt werden. Gesichert werden sie im herkömmliche Text- oder Richtext-Format und können mit jedem beliebigen Texteditor nachbearbeitet werden.

Eine Screenshot-Funktion erlaubt, bestimmte Schachsituationen als Bitmap-Datei festzuhalten. Zur vereinfachten Einsicht der Dateien liegt ein speziell abgestimmter Bild-Browser bei.

Schachbrett-Texturen können ebenso verändert werden wie Figurensätze. Dem Paket liegen über 5 MB Texturen bei und außerdem ist ein Tool beigelegt, mit dessen Hilfe eigene Figurensätze angelegt werden können.

Das Programm und seine Oberfläche ist in einem großen Umfang konfigurierbar. Sämtliche Einstellungen stehen zum nächsten Programmstart automatisch zur Verfügung. Außerdem liegt ein externes Konfigurationstool bei, um die Einstellerei zu vereinfachen.

Mit einem externen Programm, dem Spielstand-Editor können Schachsituationen nachkonstruiert werden, um diese dann im Hauptprogramm nachzuspielen.

Programmicons können auch in der Taskleiste abgelegt werden. Ein Programm namens »Tray-Manager« sorgt dafür. Dieser ist ebenfalls voll konfigurierbar. So haben Sie einen bequemen Zugriff auf die einzelnen Programm-Module.

Spielstände können abgespeichert werden.

Es können auch Blitzschach-Partien gespielt werden. Stoppuhren hierfür sind ebenfalls im Programm integriert. Die Dauer einer Blitzschach-Partie kann von einer bis zu 120 Minuten stufenlos variiert werden.

Zu weiteren Features beachten Sie bitte die Online-Hilfe zu dem Hauptprogramm.

## **Programminstallation**

Zur Installation dieser Software beachten Sie bitte folgende Hinweise:

### **Systemvoraussetzungen:**

Um WinSchach XL vernünftig nutzen zu können, empfehle ich folgende Systemausstattung:

- Mindestens Pentium
- Mindestens 32 MByte Arbeitsspeicher
- Bildschirmauflösung 800 x 600 Pixel
- Mindestens HiColor
- Das Programm benötigt ca. 15 MByte Festplattenspeicher

### **Installation und Deinstallation:**

Um das Programm zu installieren, starten Sie bitte die Datei Setup.exe und folgen Sie den Anweisungen des Programms.

Wenn Sie WinSchach XL wieder deinstallieren möchten, so öffnen Sie die Systemsteuerung und wählen Sie den Eintrag »Software«.

Der Reiter »Installieren/Deinstallieren« muß aktiv sein. In der Liste wählen Sie »WinSchach XL« aus und bestätigen Sie Ihre Auswahl mit der Schaltfläche »Hinzufügen/Entfernen«. Das Programm wird daraufhin von Ihrem System entfernt.

Dateien, die seit der Installation in dem Programmverzeichnis hinzugekommen sind, müssen anschließend noch manuell entfernt werden.

## **Rechtliche Hinweise**

### **Copyright**

Diese Software durch urheberrechtliche Bestimmungen und internationale Vereinbarungen geschützt. Jede Form der Modifikation dieser Software nebst aller dazugehöriger Dateien ist untersagt.

Sie haben das Recht, diese Software, solange Sie sich im Shareware-Modus befindet, zu kopieren und beliebig oft weiterzuverteilen, solange Sie keine kommerziellen Interessen damit verfolgen.

Es ist ferner erlaubt und auch erwünscht, daß diese Software auf sogenannte Shareware-CD-ROMs sowie auf allen anderen Medien verbreitet wird.

Keines der beigefügten Programme ist zum Einzelvertrieb vorgesehen. Die Verbreitung der Shareware-Version ist unter der Einschränkung gestattet, daß alle Programm-Module die dieser Anwendung beiliegen, mit vertrieben werden müssen.

### **Haftungsausschluß**

Diese Software wurde zwar ausgiebig getestet und von allen Fehlern, die während dieser Tests auftraten, bereinigt, aber es kann dennoch keine hundertprozentige Fehlerfreiheit garantiert werden.

Sie nutzen daher diese Software auf eigenes Risiko. Der Autor haftet nicht für eventuelle Schäden oder Datenverluste, die aus der Nutzung dieser Software resultieren.

### **Shareware**

Dieses Programm ist Shareware. Sie haben hiermit das Recht, diese Software 30 Tage lang ausgiebig zu testen, bevor Sie sich zum Kauf entscheiden.

Wenn Sie die Software über diese Testperiode hinaus nutzen möchten, müssen Sie sich registrieren lassen. Näheres hierzu finden Sie unter [Registrierung](#).

Möchten Sie hingegen von einer Registrierung absehen, müssen Sie das Programm nebst aller dazugehöriger Dateien wieder von Ihrem System entfernen. Hierfür steht ein Deinstaller zur Verfügung. Informationen hierzu finden sie unter den [Hinweisen zur Programminstallation](#).

In der Shareware-Version sind die Druck- und Speicherfunktionen deaktiviert.

Die Registriergebühr beträgt 25,-- DM.

## Registrierung



Um Ihre Kopie dieser Software registrieren zu lassen, stehen Ihnen mehrere Möglichkeiten zur Verfügung:

### **Erstens:**

Sie verfassen selbst ein Schreiben, aus dem neben Ihrer Postanschrift hervorgeht, für welches Programm Sie sich registrieren lassen möchten.

### **Zweitens:**

Sie wählen im Menü "Spiel" den Eintrag "Bestellassistent". Daraufhin wird der Bestellassistent geöffnet. Füllen Sie diesen aus, drucken Sie die Bestellung und senden Sie mir diese unterschrieben zu.

### **Zahlungsweise:**

Bezahlen können Sie wie folgt:

In Bar:

Sie können den Betrag in bar in den Umschlag legen. Bedenken Sie aber bitte, daß ich jegliche Verantwortung für Geldsendungen ablehne, die auf dem Postweg verloren gegangen sind. Aufgrund meiner Erfahrungen empfehle ich, Bargeldsendungen per Einschreiben abzusenden.

Per Verrechnungsscheck:

Fügen Sie einfach einen Verrechnungsscheck über den angegebenen Betrag bei. Dieser Scheck muß auf meinen Namen ausgestellt sein.

Per Überweisung:

Sie können den Betrag auch überweisen. Die Bankverbindung lautet:

Konto-Nr.: 1003701936

BLZ.: 52050353

Kasseler Sparkassen

Bitte geben Sie unter »Verwendungszweck« nochmal Ihren Namen an, sowie den Namen des Programms, für das Sie sich registrieren lassen möchten. So kann gewährleistet werden, daß Ihre Einzahlung ohne Zeitverzögerung zugeordnet werden kann.

### **Was passiert dann?**

Sobald ich Ihre Bestellung erhalten habe, bekommen Sie von mir ein Schreiben, aus dem Ihre persönliche Freischaltnummer hervorgeht. Mit deren Hilfe können Sie das Programm freischalten und prompt haben Sie die Vollversion. Dabei werden auch alle Shareware-spezifischen Besonderheiten der Programmoberfläche entsprechend geändert (z. B. verschwinden die Menüpunkte "Programm freischalten" und "Bestellassistent" aus dem Menü "Spiel".)

Als registrierter Anwender haben Sie außerdem das Recht auf kostenlosen Support und Sie erhalten außerdem verbilligte Updates.

## Orientierungshilfe

Das Programmpaket WinSchach XL ist recht umfangreich geworden. Zwar ist es von seiner Funktionalität her nicht sonderlich kompliziert (enthalten sind ja nur Windows-übliche Standardfunktionen), aber die Vielzahl der Programm-Module mag am Anfang etwas irritierend sein. Daher folgt jetzt eine kurze Erläuterung zu den Programmen und wie sie zusammenhängen.

Die nachfolgende Grafik zeigt, wie die Programme zusammenhängen:



Die externen Programme »Spielstand-Editor« und »Set-Editor« beliefern das Hauptprogramm mit den von Ihnen erstellten Dateien.

Der Image-Browser liest die Screenshots ein, die Sie mit dem Hauptprogramm anfertigen. Daher geht in der Abbildung der Pfeil in die Gegenrichtung.

Der Konfigurationsassistent arbeitet quasi bidirektional. Er liest die Programmeinstellungen ein, die Sie mit dem Hauptprogramm angefertigt haben, ist aber gleichzeitig auch in der Lage, alle Einstellungen zu modifizieren.

Außerdem können Sie mit dem Konfigurationsassistenten den Tray-Manager konfigurieren. Der Tray-Manager legt voll allen Programmen ein Icon in die Taskleiste ab, wenn Sie das wünschen. Dabei können Sie festlegen, ob alle Icons angezeigt werden sollen oder nur bestimmte. Außerdem können Sie den Tray-Manager auch komplett abschalten.

## Extensionen

Extensionen sind die Dateinamenserweiterungen, die durch einen Punkt vom eigentlichen

Dateinamen getrennt sind.

Damit Sie wissen, welche Dateitypen WinSchach in welchem Zusammenhang nutzt, hier eine kleine Liste:

\*.bmp

Windows-Bitmap. Für Einzelfiguren im Set-Editor oder für die Schachbrett-Texturen im Hauptprogramm.

\*.txt

Text-Dateien. Für die Protokolltexte. Können im Windows-Notepad oder Wordpad eingelesen und bearbeitet werden.

\*.rtf

Richtext-Dateien. Erweitertes Textformat. Die Texte enthalten dann auch die Textformatierungen, die das Protokoll anlegt. Diese Dateien können im Wordpad eingelesen und bearbeitet werden.

\*.wsb

WinSchach-intern. Diese Dateien enthalten die Figurensätze, die im Set-Editor erstellt und im Hauptprogramm geladen werden können.

\*.wxi

WinSchach-internes Dateiformat. Dieser Dateityp speichert die Spielstände.

\*.wsc

Das ist die Spielstand-Datei der älteren Versionen. Mit dem neuen \*.wxi-Format sind diese Dateien zwar nicht mehr kompatibel, WinSchach bietet aber die Möglichkeit, diese Dateien zu importieren.

Zur Programmdokumentation:

Jedes Programm verfügt über eine eigene Hilfe-Datei, die die Funktionen der anhängigen Applikation ausführlich beschreibt. Damit sollten Sie eigentlich schnell in der Lage sein, mit dem Programm umzugehen. Wenn dennoch Fragen auftauchen, stehe ich gerne zur Verfügung. Hier der Link zu meiner [Adresse](#).

Beachten Sie aber bitte, daß meiner Support nur registrierten Anwendern vorbehalten bleibt.



## **Umfrage**

Sie haben nun die neueste Version von WinSchach vorliegen. Das wird aber nicht die letzte sein.

Ich habe den Ehrgeiz, das Programm noch besser und noch vielfältiger zu machen. Dazu muß ich allerdings wissen, wo es Probleme gibt, was am besten so bleiben soll, wie es ist und was Sie als Anwender an diesem Programm noch vermissen.

Daher habe ich diese Umfrage-Aktion gestartet. Hier haben Sie die Möglichkeit, Ihre Meinung loszuwerden und außerdem können Sie noch 5 DM Registriergebühren sparen. Die zahlen also nur 20 DM statt 25 DM, wenn Sie sich ein paar Minuten Zeit nehmen und die Anwendung Umfrage.exe starten. Dort müssen Sie einfach nur noch die Felder ausfüllen und alles Ausdrucken.

Wenn Sie diesen Ausdruck dann Ihrer Programmbestellung beifügen, können Sie gleich 5 DM Registriergebühren abziehen.

Beachten Sie aber bitte, daß diese Aktion bis zum 31. 12. 1999 begrenzt ist. Danach können Sie zwar gerne noch die Antwort mitschicken, aber die Rabatt-Option gilt dann nicht mehr.

**Meine Adresse:**

Michael Derbort  
Wilhelmshöher Allee 250  
34119 Kassel  
Tel.: 0172/6 16 67 75



