

# Capítulo 1

## INSTALACIÓN

Este capítulo describe los requisitos del sistema y la instalación del *software* Readiris.

### REQUISITOS DEL SISTEMA

---

Ésta es la configuración mínima del sistema necesaria para utilizar Readiris:

- un procesador Intel 486 o compatible. Se recomienda un procesador Pentium.
- 16 MB de RAM. Se recomiendan 32 MB para procesar imágenes en escala de grises o en color.
- 55 MB de espacio en el disco duro. Bastarán 40 MB si deja los archivos de muestra en el CD-ROM.
- sistema operativo Windows 2000, Windows 98, Windows 95 o Windows NT 4.0.

Nota: ¡Algunos **controladores de escáner** pueden no funcionar con Windows 2000 o Windows NT! Consulte la documentación del escáner para ver qué plataformas pueden utilizarse.

### INSTALACIÓN DEL SOFTWARE DE READIRIS

---

El *software* Readiris se entrega exclusivamente en un **CD-ROM autoejecutable**. Para instalarlo, simplemente introduzca el CD-ROM en la unidad de CD-ROM y espere a que el programa de instalación comience a ejecutarse. Siga las instrucciones que aparecen en la pantalla.



Si la instalación no comienza a ejecutarse con el CD-ROM introducido en la unidad de CD-ROM, ejecute el programa *menu.exe* para instalar el *software*.

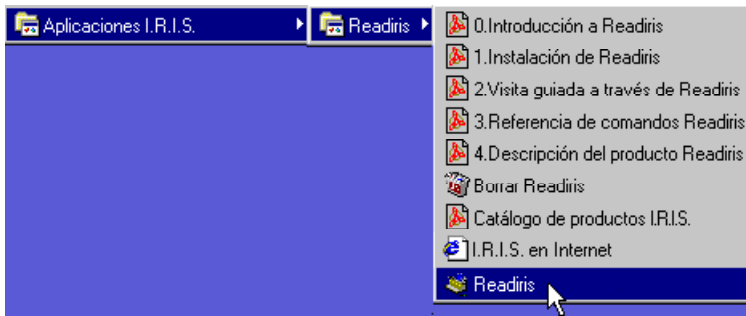
Los usuarios de Windows 2000 y Windows NT deben comprobar que tienen los **derechos de acceso** adecuados. Si fuera necesario, deberán ponerse en contacto con el administrador del sistema.

En el momento de la instalación se proponen algunas opciones. Asegúrese de instalar las **bases de datos lingüísticas** de todos los idiomas con los que piensa trabajar. Por defecto, se instalan todas. Le recomendamos que también instale las **imágenes de muestra** que se usan en los tutoriales del presente manual.



De igual manera, asegúrese de instalar Acrobat Reader para acceder a la documentación del *software* Readiris en caso necesario. El **manual electrónico** se copia por defecto en el disco duro, pero puede dejarlo en el CD-ROM.

El programa de instalación crea automáticamente el submenú "Aplicaciones I.R.I.S. - Readiris" en el menú "Programas".

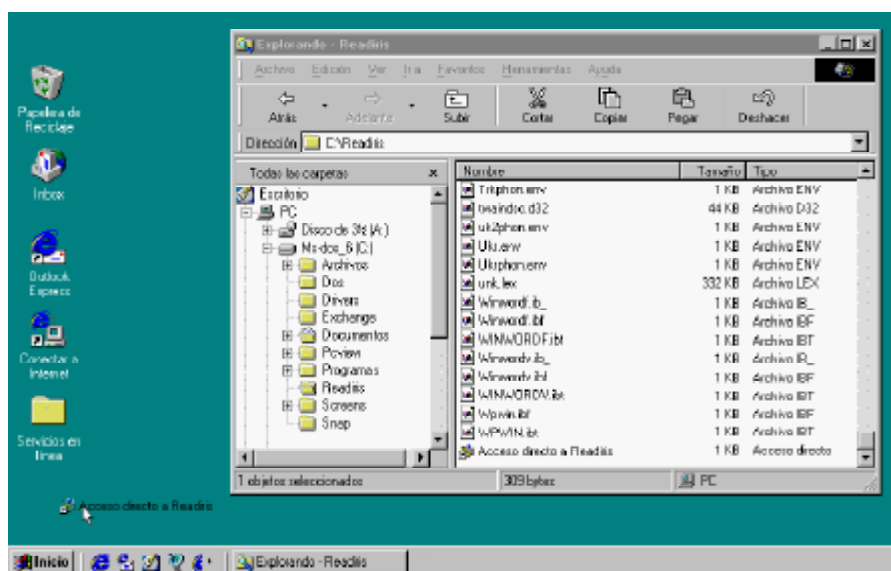


## **LA COMODIDAD NO ES PEREZA**

---

Para mayor facilidad de uso de Readiris, siga los siguientes pasos adicionales.

Puede ser útil crear un **acceso directo**. La documentación y la ayuda en línea de Windows explican varios métodos para crear accesos directos. Una forma de hacerlo es arrastrando con el ratón la aplicación Readiris del Explorador de Windows al escritorio.



De esta forma podrá iniciar el *software* Readiris directamente desde su escritorio.



## **INSTALACIÓN DE LA FUNCIÓN “CONNECT”**

La instalación de la función “Connect” requiere algunos **pasos manuales** que ningún programa de instalación puede llevar a cabo.

La información necesaria para instalar la función “Connect” se encuentran en la ayuda en línea de Readiris y en el archivo CONNREAD.DOC.



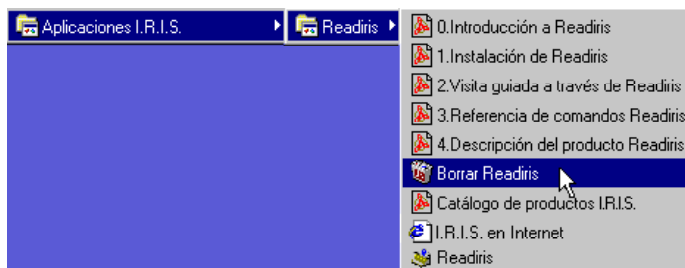
Para mayor comodidad, este archivo “Léame” sobre la función “Connect” aparece automáticamente al final del programa de instalación, en otros casos se encuentra en la carpeta de Readiris.

## **DESINSTALACIÓN DEL SOFTWARE DE READIRIS**

Sólo existen dos formas correctas de desinstalar Readiris: utilizando el programa de desinstalación de Readiris y utilizando el programa automático de (des)instalación de Windows. Le recomendamos encarecidamente *no* desinstalar Readiris o sus módulos de *software* borrando manualmente los archivos de programa.

### **Programa de desinstalación de Readiris**

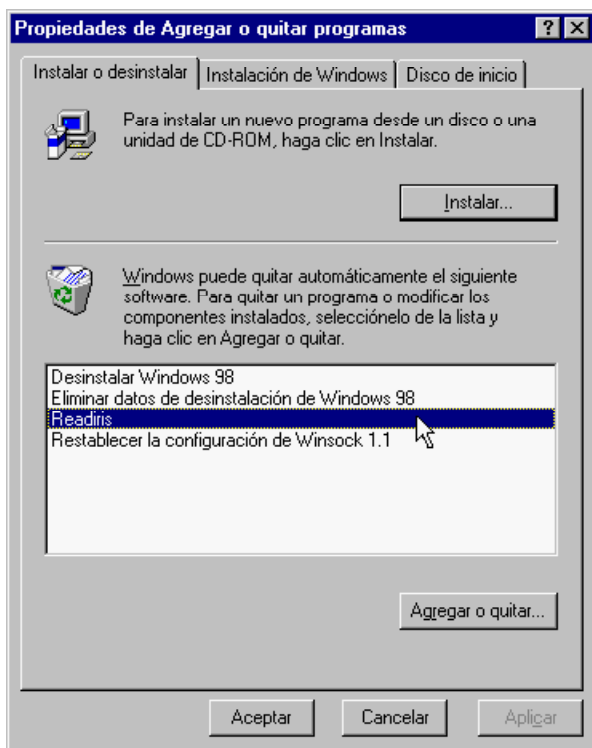
Seleccione "Borrar Readiris" en el submenú "Aplicaciones I.R.I.S. - Readiris" para ejecutar el programa de desinstalación de Readiris y siga las instrucciones que aparecen en pantalla.



### **Programa de (des)instalación de Windows**

Ejecute los siguientes pasos para utilizar el programa automático de (des)instalación de Windows.

- Haga clic en "Configuración" en el menú "Inicio" de Windows y vaya al "Panel de Control".
- Haga clic en el "Agregar o Quitar Programas" situado en el panel de control.
- Readiris se encontrará en la lista de la pestaña "Instalar o Desinstalar".



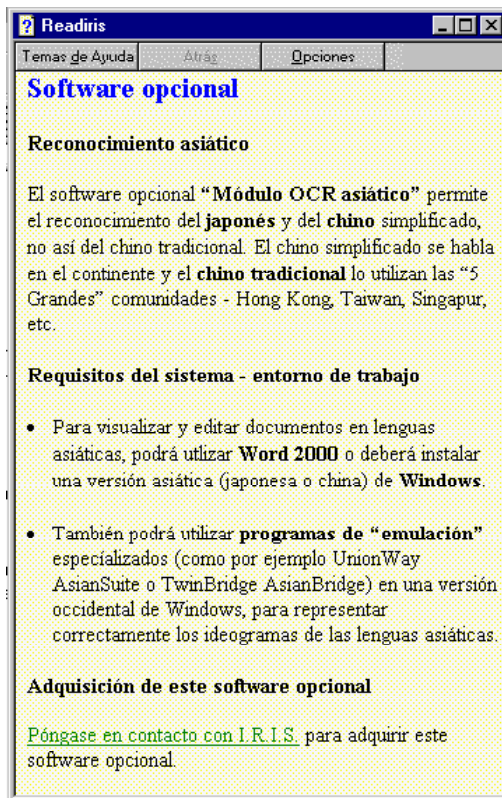
- Seleccione Readiris y haga clic en el botón "Agregar o Quitar" para eliminar el *software* de Readiris.
- Siga las instrucciones que aparecen en pantalla.



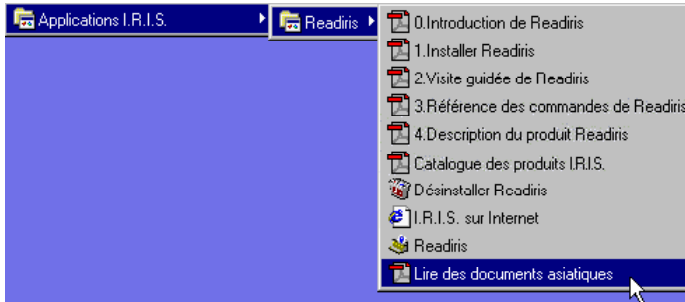


## INSTALACIÓN DE SOFTWARE OPCIONAL

Existe un *software* opcional complementario a Readiris. Se trata del módulo OCR para lenguas asiáticas, que le permitirá reconocer documentos en japonés y chino simplificado. Este *software* se suministra asimismo en un CD-ROM autoejecutable.



Al instalar esta opción, se habilitará la documentación específica en la que se explica cómo reconocer documentos escritos en lenguas asiáticas.

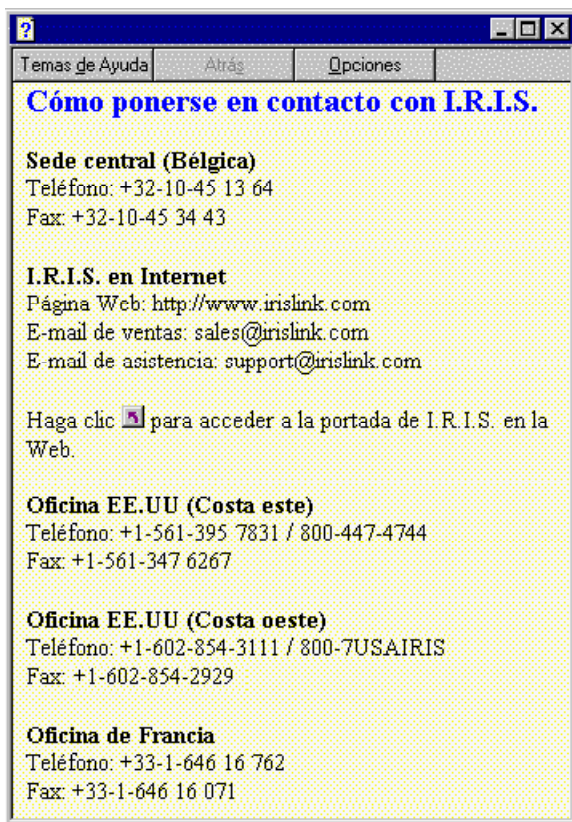


## INSTALACIÓN DE PRODUCTOS CONEXOS

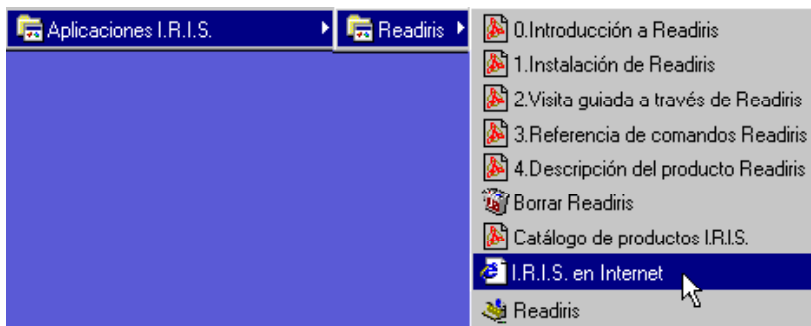
Según del paquete de *software* que haya adquirido, Readiris puede suministrarse con una versión de evaluación del producto Cardiris, un **organizador de tarjetas de visita**.

Si su versión de Readiris contiene este programa gratuito, también se instalará mediante el programa autoejecutable del CD-ROM. Siga para ello las instrucciones que aparecen en pantalla.

Póngase en contacto con I.R.I.S. para obtener más información acerca de este *software*; la opción "Contactar con I.R.I.S." del menú "Ayuda" de Readiris describe las formas en que puede ponerse en contacto con I.R.I.S.



Un icono del submenú "Aplicaciones I.R.I.S. – Readiris" del menú "Programas" lo conducirá directamente a la **página Web** de I.R.I.S. También podrá acceder a esta página desde la pantalla de inicio del programa, o seleccionando la opción "I.R.I.S. en Internet" del menú "Ayuda".



## ARCHIVOS INSTALADOS

El programa de instalación crea una carpeta en la que se localizan los archivos de Readiris. Nunca intente desinstalar Readiris o alguno de sus módulos borrando manualmente los archivos de programa, utilice el programa de desinstalación de Readiris o el programa automático de (des)instalación de Windows. Véase más arriba.

### Archivos “Léame” y documentación

README.DOC                      Archivo “Léame” general

CONNREAD.DOC                  Archivo “Léame” sobre la función “Connect”

Dependiendo del paquete de *software* que haya adquirido, el CD-ROM de Readiris puede contener algunos archivos adicionales “Léame” y PDF de Acrobat - estos archivos *no* se instalan en su disco duro.

En ellos se explica como configurar las funciones multilingües de Windows - este “paquete de servicio” de Windows es indispensable para reconocer caracteres “exóticos”, como los griegos y cirílicos - y el *software* “Twunk” (“Twain thunk”) para resolver algunos problemas con controladores Twain.



En el CD-ROM también puede encontrar manuales especializados sobre diferentes plataformas de escaneado.

## **Controladores de escáner**

Por último, podrá encontrar algunos controladores de escáner en el CD-ROM de Readiris en la carpeta “Drivers”.

I.R.I.S. no garantiza que los controladores que se suministran para su escáner o los que se encuentran en el CD-ROM de Readiris funcionen (correctamente) con su equipo.

No dude en ponerse en contacto con el fabricante del equipo o con su distribuidor si siguiera teniendo problemas con los controladores del escáner. La mayoría de fabricantes permiten descargar las últimas versiones de los controladores directamente desde su página Web.

## **Archivos de usuario**

Los usuarios pueden crear diccionarios de fuentes y archivos de propiedades.

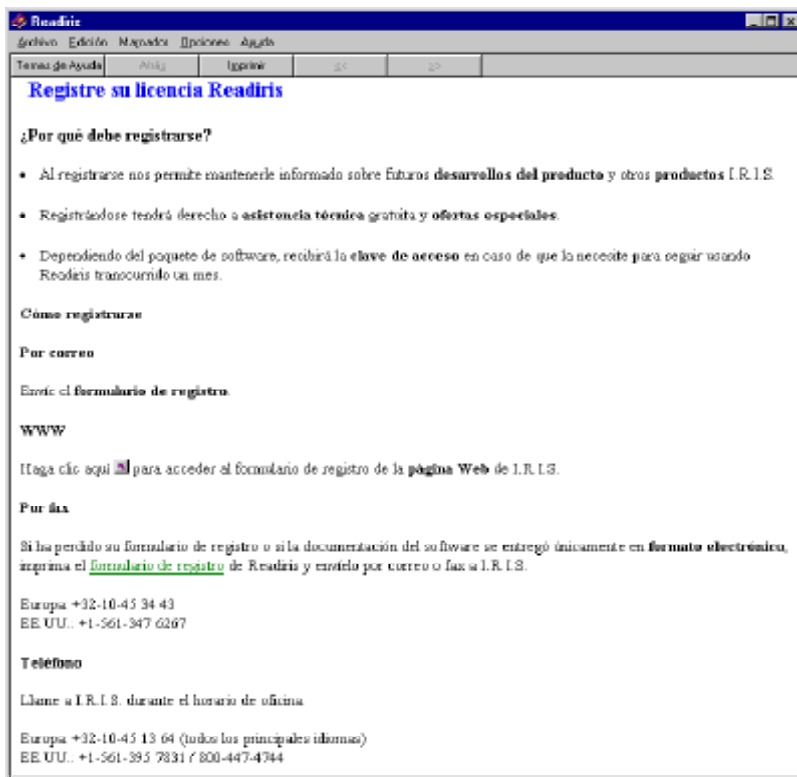
*.DUS	Diccionarios de fuentes
*.WDW	Modelos de trazado de ventanas
*.IBT	Propiedades de Readiris

## **¡REGÍSTRESE!**

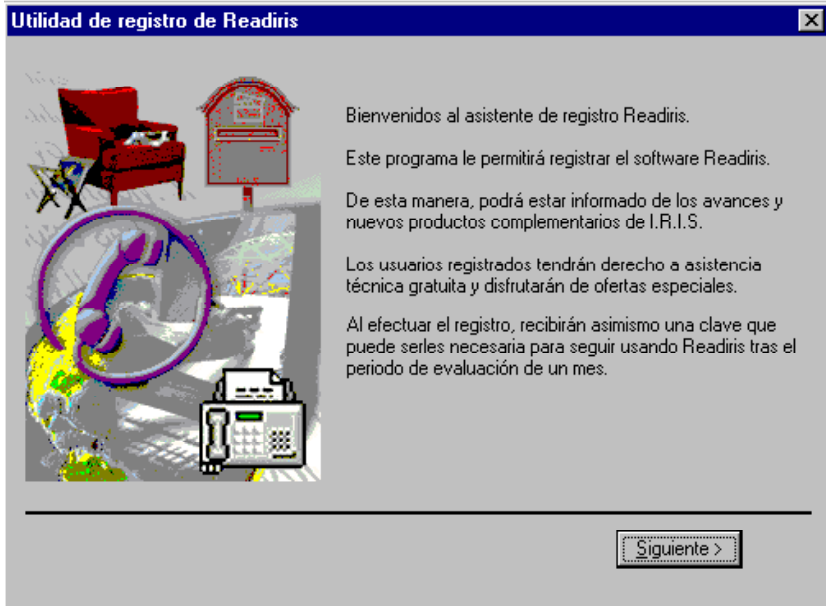
---

No olvide de registrar su licencia Readiris. Si lo hace lo mantendremos informado sobre futuros productos y productos conexos de I.R.I.S. Las ventajas de registrarse, como la asistencia gratuita y las ofertas especiales, están reservadas estrictamente a los usuarios registrados.

Puede registrarse de muchas formas: enviándonos por correo el formulario de registro, o por fax el formulario electrónico, llamando a I.R.I.S. en horas de oficina, o bien completando el formulario de registro en la página Web de I.R.I.S.



El **programa automático de registro** de Readiris, que encontrará en el menú “Registrar” del programa Readiris, lo guiará cómodamente durante todo el proceso.



Dependiendo de la versión adquirida, recibirá la **clave de acceso** necesario para continuar utilizando el *software* de Readiris después de un mes de demostración.

## **CÓMO OBTENER ASISTENCIA TÉCNICA**

La opción "Asistencia Técnica" del menú "Ayuda" de Readiris explica cómo obtener asistencia técnica. Describa claramente lo que le sucede e incluya toda la información pertinente sobre Readiris, su escáner y su sistema informático.



