

Capitolo 1

INSTALLAZIONE

Questo capitolo spiega i requisiti del sistema e l'installazione del software Readiris.

REQUISITI DEL SISTEMA

Di seguito viene indicata la configurazione del sistema strettamente necessaria per utilizzare Readiris:

- un PC Intel 486 o compatibile. Si consiglia un PC Pentium.
- 16 MB di RAM. Si consigliano 32 MB di RAM per l'elaborazione di immagini con scala dei grigi e a colori.
- 55 MB di spazio libero su disco. Sono sufficienti 40 MB di spazio su disco se le immagini d'esempio vengono lasciate sul CD-ROM.
- il sistema operativo Windows 2000, Windows 98, Windows 95 o Windows NT 4.0.

È possibile che alcuni **driver di scanner** non siano compatibili con Windows 2000 o Windows NT! Per informazioni sulle piattaforme supportate, consultare la documentazione fornita in dotazione unitamente allo scanner.

INSTALLAZIONE DEL SOFTWARE READIRIS

Il software Readiris viene fornito esclusivamente su **CD-ROM ad esecuzione automatica**. Per installarlo è sufficiente inserire il CD-ROM nel drive per CD-ROM e attendere l'avvio del programma di installazione. Seguire le istruzioni sullo schermo.



Nel caso in cui, inserito il CD-ROM nell'apposito drive, l'installazione non venga avviata, avviare il programma di setup *menu.exe* per installare il software.

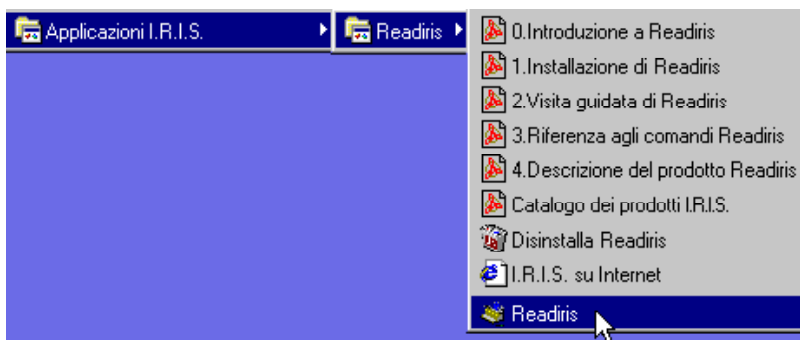
Gli utenti di Windows 2000 e di Windows NT devono accertarsi di possedere i **diritti di accesso** - se necessario contattare l'amministratore del sistema.

Per l'installazione vengono offerte alcune opzioni. Assicurarsi di installare i **database linguistici** di tutte le lingue che si intende leggere. Tutti i vocabolari sono installati per default. Si consiglia di installare le **immagini d'esempio** utilizzate nelle esercitazioni di questo manuale.



Allo stesso modo, se necessario, installare il software Adobe Acrobat Reader per accedere alla documentazione software. Il **manuale elettronico** viene copiato per default sul disco fisso. È possibile anche lasciarlo su CD-ROM.

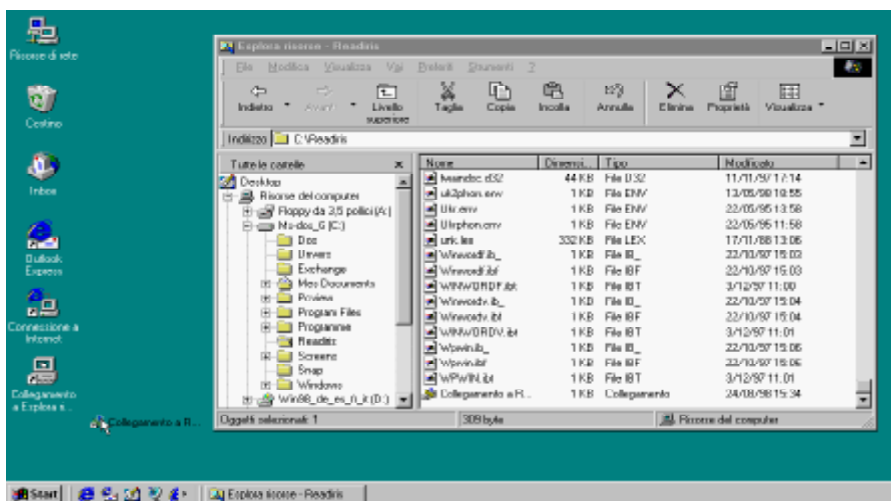
Il sottomenu "Applicazioni I.R.I.S. - Readiris" del menu "Programmi" viene creato automaticamente dal programma di installazione.



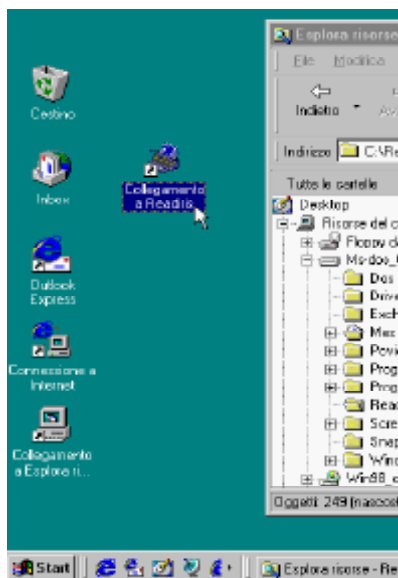
COMODITÀ NON SIGNIFICA PIGRIZIA!

Alcune operazioni aggiuntive consentono di utilizzare Readiris con maggiore facilità.

Può essere utile creare un **collegamento**. La documentazione e la guida in linea di Windows illustrano numerosi metodi di creazione di tasti di collegamenti. Un modo semplice di procedere consiste nel trascinare l'applicazione Readiris da Esplora Risorse di Windows al desktop.



In tal modo è possibile avviare il software Readiris direttamente dal desktop.



INSTALLAZIONE DELLA CAPACITÀ “CONNECT”

Per installare la capacità “Connect” sono necessarie alcune **operazioni manuali** non previste da nessun programma di installazione.

L’informazione necessaria per installare la capacità “Connect” può essere reperita nel sistema di guida in linea Readiris e nel file CONNREAD.DOC.



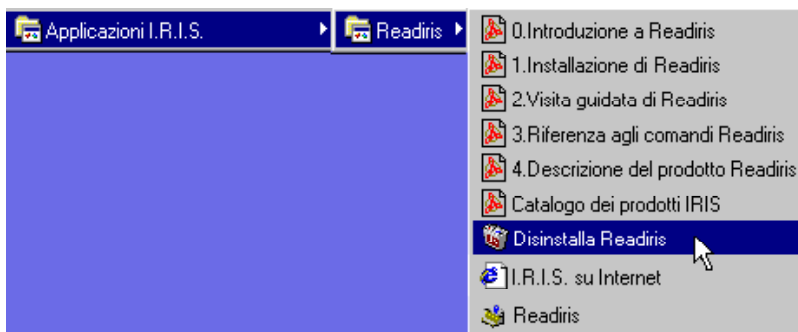
Per una comodità ottimale, il file “Leggimi” della capacità “Connect” viene visualizzato automaticamente al termine del programma di installazione, altrimenti è disponibile nella cartella Readiris.

DISINSTALLAZIONE DEL SOFTWARE READIRIS

Esistono solo due modi corretti per disinstallare Readiris: utilizzare il programma di disinstallazione di Readiris e il la (dis)installazione assistita di Windows. Si consiglia vivamente di *non* disinstallare Readiris o i relativi moduli del software cancellando manualmente i file del programma.

Programma di disinstallazione di Readiris

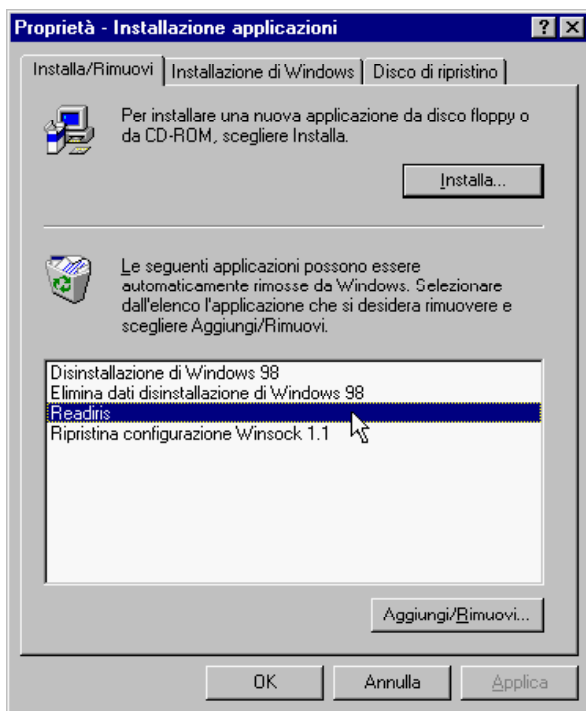
Per avviare il programma di disinstallazione di Readiris, selezionare "Disinstalla Readiris" nel sottomenu "Applicazioni I.R.I.S. - Readiris" e seguire le istruzioni sullo schermo.



(Dis)installazione assistita di Windows

Per utilizzare wizard di (dis)installazione di Windows, eseguire le seguenti operazioni.

- Fare clic su "Impostazioni" nel menu di Windows "Avvio" e passare al "Pannello di Controllo".
- Fare doppio clic sull'icona "Aggiungi/Rimuovi Programmi" nel pannello di controllo.
- Readiris è elencato nella tacca "Installa/Rimuovi".



- ❑ Per rimuovere il software Readiris, selezionare Readiris e fare clic sul pulsante "Aggiungi/Rimuovi".
- ❑ Seguire le istruzioni sullo schermo.



INSTALLAZIONE DELLE OPZIONI SOFTWARE

Una singola opzione software esiste per il software Readiris: il software “aggiuntivo” per OCR asiatico. Permette di leggere il giapponese ed il cinese semplificato. Questo software è fornito pure lui su un CD-ROM con partenza automatica.



Opzione software

Leggere documenti asiatici

Il software opzionale “**OCR asiatico aggiuntivo**” offre il riconoscimento delle lingue asiatiche **giapponese e cinese semplificato**. Il cinese tradizionale non è supportato. (Il cinese semplificato è usato nella maggior parte della Cina, allora che il cinese tradizionale è usato dalle 5 grande comunità (chiamate “Big 5”) ossia Hong Kong, Taiwan, Singapore ecc.)

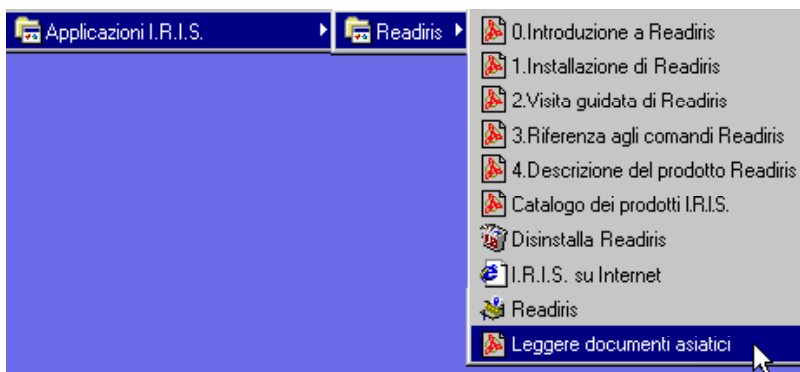
Cosa requisita - ambiente di lavoro

- Per visualizzare e modificare documenti asiatici, installare **Word 2000** (Office 2000) o una versione asiatica, giapponese o cinese del sistema operativo **Windows**.
- Alternativamente, utilizzare un **software d’“emulazione”** specializzato (del tipo UnionWay AsianSuite o TwinBridge AsianBridge) su una versione di Windows occidentale per rappresentare correttamente gli ideogrammi di queste lingue.

Acquisizione

[Contattare](#) I.R.I.S. per ottenere quest’opzione software.

Installando questa opzione sarà disponibile una documentazione specifica su come riconoscere i documenti asiatici.

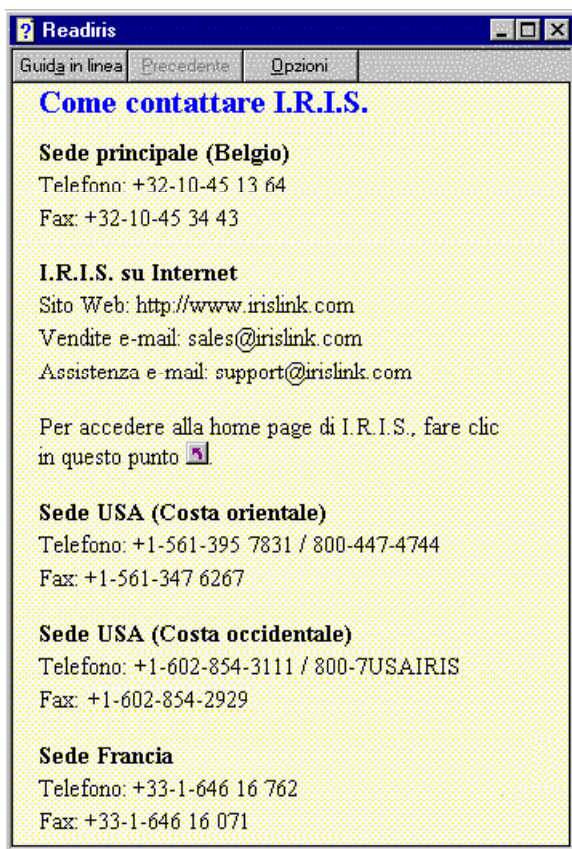


INSTALLAZIONE DI PRODOTTI CORRELATI

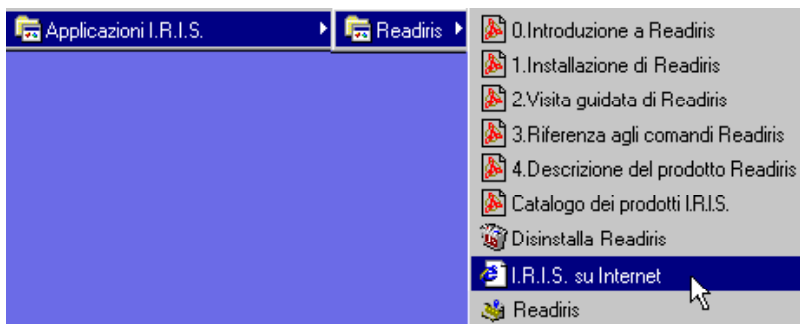
In base al pacchetto software acquistato, Readiris può essere fornito di una versione di valutazione dei prodotti correlati Cardiris, l'**organizzatore elettronico di biglietti da visita**.

Qualora questi pacchetti software siano inclusi gratuitamente nel CD-ROM Readiris, la loro installazione viene ugualmente eseguita utilizzando il CD-ROM ad avvio automatico e seguendo le istruzioni sullo schermo.

Per ulteriori informazioni su questi pacchetti software correlati, contattare I.R.I.S.; il comando "Contatta I.R.I.S." nel menu "Guida" di Readiris spiega come mettersi in contatto con I.R.I.S.



Un'icona di applicazione nel sottomenu "Applicazioni I.R.I.S. - Readiris" nel menu "Programmi" porta direttamente alla **home page** I.R.I.S. Lo stesso avviene dalla videata di avvio di Readiris e selezionando il comando "I.R.I.S. su Internet" nel menu "Guida" di Readiris.



FILE INSTALLATI

Il programma di installazione crea una cartella in cui vengono collocati i file Readiris. Non tentare mai di disinstallare Readiris o alcuni dei relativi moduli cancellando manualmente i file del programma: utilizzare invece il programma di disinstallazione di Readiris o la (dis)installazione assistita di Windows. Vedere sopra.

File “Leggimi” e documentazione

README.DOC File “Leggimi” generale

CONNREAD.DOC File “Leggimi” della capacità “Connect”

In base al pacchetto software acquistato, il CD-ROM Readiris può contenere alcuni file aggiuntivi “Leggimi” e Acrobat PDF - questi file *non* sono installati sul disco fisso!

Questi file contengono informazioni relative all’installazione del supporto multilingue di Windows - questo modulo di Windows è indispensabile per il riconoscimento di lingue “esotiche” come il greco e il cirillico - e del programma di utilità “Twunk” (“Twain think”) che consente di risolvere alcuni problemi con i driver Twain.



È possibile trovare anche manuali specializzati relativi ad alcune piattaforme di scansione su CD-ROM.

Driver dello scanner

Troverete alcuni driver dello scanner sul CD-ROM di Readiris nella cartella "Driver".

I.R.I.S. non garantisce la fornitura dei driver per il vostro modello di scanner né che i driver forniti sul CD-ROM di Readiris funzionino (correttamente) con il vostro modello di scanner.

Non esitate a contattare il produttore o il rappresentante dello scanner qualora i problemi con i driver dello scanner persistano. La maggior parte dei produttori consente di scaricare le versioni aggiornate dei driver dello scanner dai loro siti web.

File utente

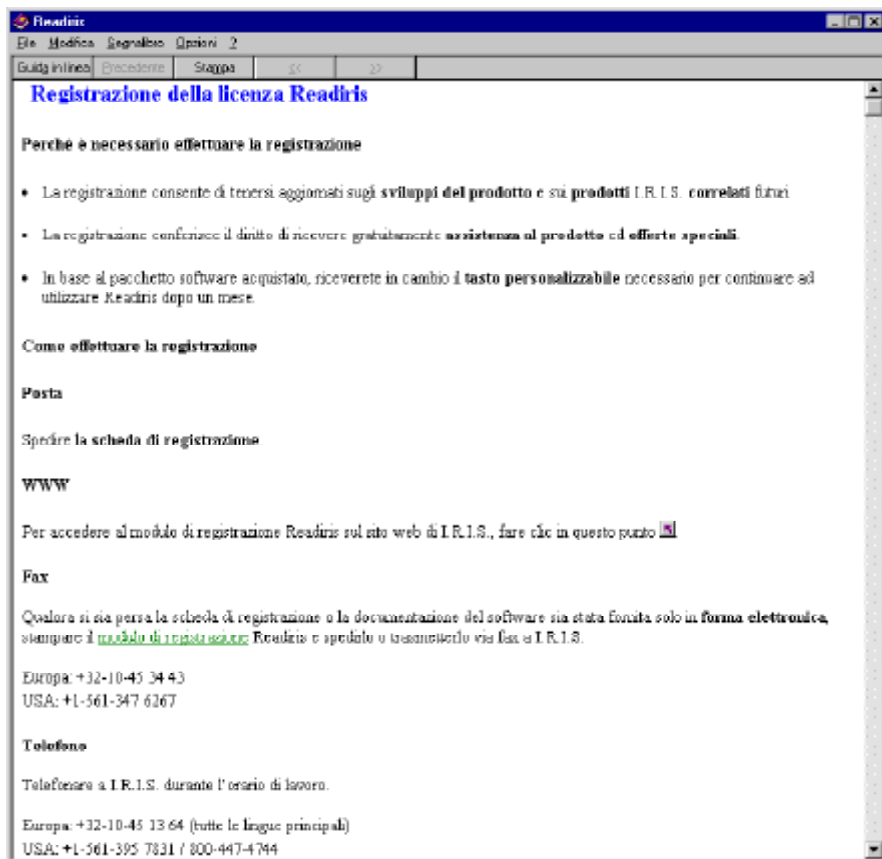
L'utente può creare dizionari dei font e file di impostazioni.

*.DUS	Dizionari dei font
*.WDW	Modelli di organizzazione in finestre
*.IBT	Impostazioni Readiris

REGISTRARSI PER FAR VALERE I PROPRI DIRITTI!

Non dimenticare di registrare la licenza Readiris! Questo consentirà a I.R.I.S. di tenersi aggiornati sugli sviluppi del prodotto e sui prodotti I.R.I.S. correlati futuri. Solo gli utenti registrati usufruiscono dei vantaggi della registrazione, incluse l'assistenza gratuita al prodotto e le offerte speciali.

È possibile effettuare la registrazione in numerosi modi: inviando la scheda di registrazione o trasmettendo via fax il duplicato elettronico, contattando I.R.I.S. durante l'orario di lavoro e compilando un modulo di registrazione sul sito web I.R.I.S.!



L'assistenza per la registrazione di Readiris che si trova nel menu "Registra" di Readiris vi guiderà agevolmente nella procedura di registrazione.



In base alla versione acquistata, riceverete il **tasto personalizzabile** necessario per continuare ad utilizzare il software Readiris dopo un mese.

ASSISTENZA AL PRODOTTO

Il comando "Supporto del Prodotto" del menu "Guida" di Readiris fornisce informazioni su come ricevere assistenza tecnica. Descrivere chiaramente il problema insorto e includere tutti i dati rilevanti relativi a Readiris, allo scanner e al sistema informatico.

