

Neu

Mit "Neu" wird ein neues Projekt erzeugt. Das neue Projekt wird automatisch "Unbenannt" genannt.

Erzeugen eines neuen Projektes :

1. Wählen Sie "Neu" unter dem Menü "Datei".
2. Falls Sie ein bereits geöffnetes Projekt seit dem letzten Abspeichern verändert haben, erscheint die Meldung "Sollen die Änderungen von (aktueller Dateiname) gespeichert werden?".
3. Ein neues Projekt wird geöffnet: "Unbenannt" erscheint in der Titelzeile des Regiefensters.

Öffnen

Mit dieser Funktion wird das Regiefenster eines vorhandenen Projektes von der Festplatte geladen.

Öffnen eines Projektes:

1. Wählen Sie "Öffnen" aus dem Menü "Datei".
2. Alle Dateien des Formates *.VPJ werden nun im aktuellen Verzeichnis angezeigt
3. Wechseln Sie, falls notwendig, das Laufwerk und das Verzeichnis, um die gewünschte Projektdatei zu finden.
4. Öffnen Sie die Datei mit einem Doppelklick.
5. Das Regiefenster des gewählten Projektes wird geöffnet.

Sichern

Nachdem das Projekt bearbeitet wurde, kann die aktuelle Bearbeitung mit der Funktion "Sichern" auf der Festplatte gespeichert werden. Das Projekt wird unter demjenigen Dateinamen gespeichert, der in der Titelzeile des Programms zu sehen ist.

Sichern eines Projektes:

1. Wählen Sie Sichern unter dem Menü "Datei".
2. Das aktuelle Projekt wird unter seinem Dateinamen gespeichert.
3. Sie können nun mit der Bearbeitung fortfahren oder ein neues Projekt öffnen.



Wenn Sie an einem Projekt länger arbeiten, empfiehlt es sich, die Neubearbeitung in regelmäßigen Abständen zu sichern.

Sichern als

Mit "Sichern als" wird das aktuelle Projekt unter einem neuen Dateinamen oder in ein neues Verzeichnis gespeichert.

Die Funktion "Sichern als":

1. Wählen Sie "Sichern als" unter dem Menü "Datei".
2. Bestimmen Sie Verzeichnis und Unterverzeichnis für das gewünschte Projekt.
3. Geben Sie einen Dateinamen ein oder wählen Sie einen Dateinamen aus der Auswahlliste.
4. Bestätigen Sie mit OK.



Ist eine Datei gleichen Namens schon in dem Verzeichnis vorhanden, erhalten Sie eine entsprechende Warnmeldung.

Schließen

Mit "Schließen" wird das aktuelle Regiefenster geschlossen und vom Bildschirm entfernt.

Schließen eines Regiefensters:

1. Klicken Sie auf ein Regiefenster und wählen Sie "Schließen" aus dem Menü "Datei".
2. Falls Sie es seit dem letzten Abspeichern verändert haben, erscheint die Meldung "Sollen die Änderungen von (aktueller Dateiname) vor dem Schließen gesichert werden?".
3. Wurden keine Veränderungen vorgenommen, wird das Regiefenster geschlossen und man kehrt zu dem Programm zurück.

Beenden

Mit "Beenden" wird das Programm geschlossen und vom Bildschirm entfernt.

Beenden des Programmes:

1. Wählen Sie "Beenden" unter dem Menü "Datei".
2. Falls Sie das Video Projekt seit dem letzten Abspeichern verändert haben, erscheint die Meldung "Sollen die Änderungen von (aktueller Dateiname) gespeichert werden?".
3. Wurden keine Veränderungen vorgenommen, wird das Programm geschlossen und man kehrt zum Programm-Manager zurück.

Bevor Sie anfangen

Lesen Sie bitte die "Readme" Datei.

In der "Readme" Datei sind die Einträge vorhanden, die aus Zeitgründen nicht mehr in diesen Text aufgenommen werden konnten.

Hardware Anforderungen

Für optimale Ergebnisse wird die folgende Systemkonfiguration empfohlen:

IBM kompatibler PC/AT 80486
4 Mb RAM (Minimum)
8-16 Mb RAM (empfohlen)
VGA oder Super VGA Video Adapter
40-120 Mb Festplatte
Maus
XA kompatibles CD-ROM Laufwerk

Um die Möglichkeiten der Software voll ausnutzen zu können, wird zusätzlich die folgende Hardware empfohlen:

- Windows kompatible Soundkarte
- Video Capturekarte
- MPEG Dekompressionskarte

Hilfdatei Tastaturkürzel

Diese Hilfdatei erlaubt die folgenden Tastaturkürzel:

ESC	Hilfdatei beenden
POS 1	Zeige Inhalt
Linke Pfeiltaste	Vorheriges Thema
Obere Pfeiltaste	Vorheriges Thema
Rechte Pfeiltaste	Nächstes Thema
Untere Pfeiltaste	Nächstes Thema
Bild nach oben	Bisher

Software Anforderungen

MICROSOFT-DOS 3.1 oder höher
MICROSOFT-Windows 3.1 und höher

Treiber Anforderungen

Um "Video für Windows" auf Ihrem Computer zu nutzen, müssen Sie die dafür vorgesehenen Treiber installieren.

Sie können in der "Systemsteuerung" (in der Hauptgruppe des Programm Managers) unter dem Menüeintrag "Treiber" nachsehen, ob diese auf Ihrem System verfügbar sind. Andernfalls installieren Sie bitte die erforderlichen Treiber.

Um "Video für Windows" mit dem dazugehörigen Sound voll auszunutzen, benötigen Sie eine Soundkarte und die dazu mitgelieferten Treiber.

Arbeiten mit der Maus

Die Maus ist ein sehr wichtiges Instrument bei der Arbeit mit dem Programm und wird auf dem Bildschirm in der Form eines Pfeiles dargestellt. Die meisten Mäuse haben zwei Tasten, von denen in dem Programm allerdings nur die Linke benutzt wird.

Sie können die Arbeit mit der Maus häufig auch mit Tastatureingaben beschleunigen.

Wenn Sie in dem Programm die Alt(ernate)-Taste und einen der unterstrichenen Buchstaben aus dem Menü drücken, wird dieser Menüeintrag geöffnet. Wenn Sie nun eine der aufgelisteten Optionen ausführen wollen, pressen Sie einfach den Buchstaben, der in der gewünschten Option unterstrichen ist.

Wenn Sie z.B. die Programminformation sehen wollen:

1. Drücken Sie die Kombination Alt + H, um das Menü Hilfe zu öffnen.
2. Drücken Sie danach "O" und Sie erhalten die Programminformation.

Allgemeine Arbeitsweise

Wir gehen davon aus, daß Sie MS-Windows auf Ihrem System installiert haben und daß Sie mit den allgemeinen Gegebenheiten und Funktionen von Windows vertraut sind.

Von daher sind viele Erklärungen zur Arbeitsweise von dem Programm auf das Notwendige reduziert worden. Falls nicht anders beschrieben, ist das Standardverfahren für die Auswahl eines Menüeintrages wie folgt:

1. Zeigen Sie mit der Maus auf den Eintrag in der Hauptmenüleiste. Klicken Sie mit der Maus auf die Option, die Sie ausgeführt haben wollen.
2. Die Funktion wird nun ausgeführt oder es erscheint eine Dialogbox auf dem Bildschirm.
3. Wählen Sie nun entweder Einträge aus Dateilisten oder aktivieren Sie Optionsfelder, Markierungsfelder und Schaltflächen mit einem Mausklick.
4. Klicken Sie mit der Maus auf OK, um die Auswahl zu bestätigen oder klicken Sie auf Abbrechen, um die Auswahl zu abbrechen.

Ziehen und Ablegen

Dieses Programm unterstützt das Verschieben von Symbolen über "Ziehen und Ablegen". Mit dieser Funktion können Sie eine oder mehrere Dateien oder Objekte schnell in ein anderes Fenster verschieben, indem Sie die Symbole auswählen und dann mit der Maus auf die neue Position ziehen.

Ziehen und Ablegen einer Datei oder eines Objektes:

1. Gehen Sie mit der Maus auf das Symbol, das Sie verschieben wollen. Klicken Sie die Maus und halten Sie die Maustaste gedrückt, während Sie das Symbol auf die neue Position ziehen.
2. Lassen Sie die Maustaste los.
3. Die Datei oder das Objekt wird an der neuen Position abgelegt und in das entsprechende Fenster eingefügt.



Wenn Sie ein Symbol ziehen, verwandelt sich der Mauszeiger in das



oder



Symbol, um zu verdeutlichen, daß das Objekt an der augenblicklichen Position abgelegt werden kann. Wenn sich der Mauszeiger in das



Symbol verwandelt, kann das Objekt nicht abgelegt werden.

Menüeinträge auswählen

Wählen Sie einen Hauptmenüeintrag und beachten Sie die aufgelisteten Funktionen. Wenn ein Eintrag normal dargestellt ist, können Sie ihn anwählen. Sollte er aber in Grau dargestellt sein, ist diese Funktion gesperrt.

Registrierung

Wenn Sie registrierter Benutzer werden wollen, füllen Sie bitte noch heute das nachfolgende Formular aus. Registrierte Benutzer erhalten Produktsupport und werden über Updates und neue Produkte benachrichtigt.

Produktname: _____

Versions-Nr.: _____

CD Nr.: _____

Name _____

Aufgabe/Abteilung _____

Firma _____

Adresse _____

PLZ/Stadt _____

Land _____

Telefon-Nr.: _____

Fax-Nr.: _____

Die Software wird eingesetzt Geschäftlich

Privat

Einsatzgebiet (falls im geschäftlichen Bereich) _____

Bitte senden Sie mir Informationen über neue Produkte

Wir sind an Ihren Vorschlägen oder Anmerkungen zu diesem Produkt sehr interessiert. Bitte senden Sie diese zusammen mit der Registrierungskarte an die folgende Adresse:

Software Dynamics GmbH
User Registration
Am Fallturm 5
28359 Bremen
Germany

Fax: (49) (0)421/216718

Datei

Neu

Mit "Neu" wird ein neues Projekt auf dem Bildschirm erzeugt.

Öffnen

Mit "Öffnen" wird ein bestehendes Projekt von der Festplatte geladen.

Sichern

Nachdem das Projekt bearbeitet wurde, kann die aktuelle Bearbeitung mit der Funktion "Sichern" auf der Festplatte gespeichert werden.

Sichern als

Mit "Sichern als" wird das aktuelle Projekt unter einem neuen Dateinamen oder in ein neues Verzeichnis gespeichert.

Schließen

Mit "Schließen" wird das aktuelle Projekt geschlossen und vom Bildschirm entfernt.

Beenden

Mit "Beenden" wird das Programm geschlossen und vom Bildschirm entfernt.

Bearbeiten

Vorschau

In der "Vorschau" können Sie Video-, Animations- oder Sounddateien im Vorschaufenster abspielen und editieren.

Löschen

Mit "Löschen" entfernen Sie markierte Dateien aus einem geöffneten Regiefenster.

Alles selektieren

Mit "Alles selektieren" können Sie alle Dateien im Regiefenster oder alle Textrahmen in der Text-Vorschau markieren. Diese Funktion ist hilfreich beim Editieren.

Deselektieren

Mit "Deselektieren" wird die Markierung aller Dateien in einem Regiefenster oder aller Textrahmen in der Text-Vorschau aufgehoben.

Ansicht

Werkzeugleiste Mit diesem Befehl kann die Werkzeugleiste unterhalb des Menüs an- und ausgeschaltet werden. Sie enthält die allgemeinen Werkzeuge zur Bedienung des Programmes.

Statuszeile Mit diesem Befehl kann die Statuszeile an- und ausgeschaltet werden.

Videospur 1 Mit diesem Befehl kann die Videospur 1 im Regiefenster an- und ausgeschaltet werden.

Videospur 2 Mit diesem Befehl kann die Videospur 2 im Regiefenster an- und ausgeschaltet werden.

Textspur Mit diesem Befehl kann die Textspur im Regiefenster an- und ausgeschaltet werden.

Überblendungsspur Mit diesem Befehl kann die Überblendungsspur im Regiefenster an- und ausgeschaltet werden.

Tonspur 1 Mit diesem Befehl kann die Tonspur 1 im Regiefenster an- und ausgeschaltet werden.

Tonspur 2 Mit diesem Befehl kann die Tonspur 2 im Regiefenster an- und ausgeschaltet werden.

Tonspur 3 Mit diesem Befehl kann die Tonspur 3 im Regiefenster an- und ausgeschaltet werden.

Fenster

Überlappend Alle geöffneten Dateien werden überlappend dargestellt.

Nebeneinander Die geöffneten Dateien werden gleichmäßig nebeneinander auf dem Bildschirm aufgeteilt.

Untereinander Die geöffneten Dateien werden gleichmäßig untereinander auf dem Bildschirm aufgeteilt.

Symbole anordnen Hiermit werden alle Symbole neu angeordnet.

Fenster aktivieren Am Ende des Fenster Menüs erscheint eine Liste aller geöffneten Fenster.

Optionen

Vorschau-Optionen Ermöglicht Einstellungen, die bei der Videovorschau ausgeführt werden.

Ausgabe-Optionen Ermöglicht Einstellungen, die bei der Videoausgabe ausgeführt werden.

Hilfe

[Index](#) Diese Option zeigt Ihnen den Index für die Hilfedatei zum Programm.

[Info](#) Hier erhalten Sie Informationen zu Copyright und Versionsnummer zum Programm.

Vorschau-Optionen

Wählen Sie aus dem Menü "Optionen" die Vorschau-Optionen, damit Sie Einstellungen für die Erzeugung einer Video-Vorschau überprüfen und gegebenenfalls ändern können.



Ausgabe-Optionen

Wählen Sie aus dem Menü "Optionen" die Ausgabe-Optionen, damit Sie Einstellungen für das Schreiben einer Video-Datei überprüfen und gegebenenfalls ändern können.



Index

Diese Option zeigt Ihnen den Index für die Hilfedatei des Programmes.

Wählen der Hilfefunktion:

1. Wählen Sie "Index" aus dem Menü "Hilfe".
2. Es erscheint die Hilfedatei zum Programm.
3. Wählen Sie ein Thema aus der vorgegebenen Liste oder suchen Sie nach dem gewünschten Stichwort.

Info

Hier erhalten Sie Informationen zu Copyright und Versionsnummer des Programmes.

Wählen der Programminformation:

1. Wählen Sie "Info" aus dem Menü "Hilfe".
2. Es erscheint die Programminformation zum Programm.
3. Bestätigen Sie mit OK, um zum Programm zurückzugelangen.

Überlappend

Mit "Überlappend" werden die geöffneten Fenster überlappend auf dem Bildschirm aufgeteilt.

Untereinander

Mit "Untereinander" werden die geöffneten Fenster gleichmäßig untereinander auf dem Bildschirm aufgeteilt.

Nebeneinander

Mit "Nebeneinander" werden die geöffneten Fenster gleichmäßig nebeneinander auf dem Bildschirm aufgeteilt.

Symbole anordnen

Alle Fenster innerhalb des Programmes können zu Symbolen verkleinert werden, die dann am unteren Fensterrand von dem Programm erscheinen.

Mit "Symbole anordnen" werden alle Bildsymbole neu angeordnet.

Fenster aktivieren

Am Ende des Fenster-Menüs erscheint eine Liste aller geöffneten Fenster. Wählen Sie einen der Einträge aus der Liste, wird dieses Fenster aktiviert und nach vorne gebracht.

Vorschauenfenster

Wenn Sie eine Video-, Animations- oder Sounddatei öffnen, erscheint diese Datei automatisch im Vorschauenfenster. In diesem Fenster können Sie ein Video, eine Animation oder einen Sound vollständig abspielen.

Beispiel: Eine Sounddatei abspielen

Zum Abspielen der Datei stehen bestimmte Schaltflächen zur Verfügung: Klicken Sie auf die Schaltfläche



, dann wird der Sound abgespielt. Wollen Sie den Vorgang stoppen, klicken Sie auf die Schaltfläche



[Editieren im Vorschauenfenster](#)

[Editieren im Regiefenster](#)



Das Vorschauenfenster kann auch im Regiefenster mit einem Doppelklick auf eine Datei geöffnet werden.

Löschen

Mit "Löschen" werden markierte Dateien aus den Datenspuren gelöscht.

Löschen von Mediendateien:

1. Wählen Sie eine Datei aus dem Regiefenster, indem Sie mit der Maus die entsprechende Datei anklicken. Zur Kontrolle wird sie markiert.
2. Wählen Sie "Löschen" aus dem Menü "Bearbeiten". Die Datei wird aus der Datenspur herausgeschnitten.




Es gibt keine Rückgängig-Funktion. Falls Sie die falsche Datei aus dem Regiefenster gelöscht haben, legen Sie mit Hilfe von Ziehen und Ablegen die gewünschte Datei wieder in das Regiefenster.

Alles selektieren

Diese Funktion steht Ihnen in zwei Arbeitsfenstern zur Verfügung: im Regiefenster und im Text-Fenster.

Mit "Alles selektieren" markieren Sie z.B. im aktuellen Regiefenster alle belegten Datenspuren, um sie zu verschieben oder zu löschen.

Selektieren aller Dateien im Regiefenster:

1. Ein Regiefenster ist geöffnet und auf allen Spuren sind Daten abgelegt.
2. Falls nicht alle Spuren sichtbar sind, schauen Sie im Menü "Ansicht" nach, ob alle Spuren im Menüeintrag mit einem Häkchen versehen sind.
3. Wählen Sie "Alles selektieren" aus dem Menü "Bearbeiten".
4. Alle Mediendateien werden markiert. Sie können die markierten Daten jetzt mit der Maus in eine Richtung verschieben (der Mauszeiger verwandelt sich in eine weiße Hand) oder mit der Schaltfläche  löschen.

In der Text-Vorschau können Sie mit "Alles selektieren" alle Textblöcke markieren, um sie auszurichten.



Sie können Dateien auch nacheinander selektieren, wenn Sie mit der Maus auf die gewünschte Datei klicken und gleichzeitig die Ctrl-Taste drücken. Die Datei ist dann markiert.

Deselektieren

Diese Funktion steht Ihnen in zwei Arbeitsfenstern zur Verfügung: im Regiefenster und im Text-Bearbeitungsfenster.

Mit "Deselektieren" können Sie die Markierung aller Dateien im aktuellen Regiefenster aufheben und eine neue Auswahl treffen.

Deselektieren aller Dateien im Regiefenster:

1. Ein aktuelles Regiefenster ist geöffnet und auf den einzelnen Spuren sind Dateien markiert.
2. Wählen Sie "Deselektieren" aus dem Menü "Bearbeiten".
3. Die Markierung aller Mediendateien wird aufgehoben (deselektiert).

In der Text-Vorschau können Sie mit "Deselektieren" die Markierung aller Texte aufheben.

Tonspur 1

Mit diesem Befehl kann bei geöffnetem Regiefenster die Tonspur 1 an- und ausgeschaltet werden.

Anzeigen der Tonspur 1 im [Regiefenster](#):

1. Wählen Sie "Tonspur 1" aus dem Menü "Ansicht". Zur Bestätigung wird der Menüeintrag mit einem Häkchen versehen.
2. Im Regiefenster wird die Tonspur 1 angezeigt.



Tonspur 2

Mit diesem Befehl kann bei geöffnetem Regiefenster die Tonspur 2 an- und ausgeschaltet werden.

Anzeigen der Tonspur 2 im [Regiefenster](#)

1. Wählen Sie "Tonspur 2" aus dem Menü "Ansicht". Zur Bestätigung wird der Menüeintrag mit einem Häkchen versehen.
2. Im Regiefenster wird die Tonspur 2 angezeigt.



Tonspur 3

Mit diesem Befehl kann bei geöffnetem Regiefenster die Tonspur 3 an- und ausgeschaltet werden.

Anzeigen der Tonspur 3 im [Regiefenster](#):

1. Wählen Sie "Tonspur 3" aus dem Menü "Ansicht". Zur Bestätigung wird der Menüeintrag mit einem Häkchen versehen.
2. Im Regiefenster wird die Tonspur 3 angezeigt.



Statuszeile

Mit diesem Befehl kann die Statuszeile an- und ausgeschaltet werden.

Die "Statuszeile" gibt Informationen zu Bildfunktionen und Programmfunktionen. Wird z.B. der Mauszeiger über Schaltflächen oder Menüs geführt, wird die Funktion der einzelnen Bedienungselemente in der Statuszeile beschrieben.

Anzeigen der Statuszeile:

1. Wählen Sie "Statuszeile" aus dem Menü "Ansicht". Zur Bestätigung wird der Menüeintrag mit einem Häkchen versehen.
2. Die Statuszeile erscheint am unteren Rand des Programmfensters.

Textspur

Mit diesem Befehl kann bei geöffnetem Regiefenster die Textspur an- und ausgeschaltet werden. "Textspur" zeigt alle auf dieser Spur abgelegten Texte.

Anzeigen der Textspur im Regiefenster:

1. Wählen Sie "Textspur" aus dem Menü "Ansicht". Zur Bestätigung wird der Menüeintrag mit einem Häkchen versehen.
2. Im Regiefenster wird die Textspur angezeigt.



Werkzeugleiste

Mit diesem Befehl kann die Werkzeugleiste unterhalb des Menüs an- und ausgeschaltet werden. Sie enthält die allgemeinen Werkzeuge zur Bedienung des Programmes.

Anzeigen der Werkzeugleiste:

1. Wählen Sie "Werkzeugleiste" aus dem Menü "Ansicht". Zur Bestätigung wird der Menüeintrag mit einem Häkchen versehen.
2. Die Werkzeugleiste erscheint unterhalb des Menüs des Programmfensters.

Die folgenden Werkzeuge sind in der Werkzeugleiste vorhanden:



Neu



Video



Öffnen



Animation



Sichern



Sound



Medienauswahl



Bild



Text



Überblendung



Vorschau



Löschen



Video-Vorschau



Videofilm

Überblendungsspur

Mit diesem Befehl kann bei geöffnetem Regiefenster die Überblendungsspur an- und ausgeschaltet werden. Die "Überblendungsspur" zeigt alle auf dieser Spur abgelegten Überblendeffekte.

Anzeigen der Überblendungsspur im [Regiefenster](#):

1. Wählen Sie "Überblendungsspur " aus dem Menü "Ansicht". Zur Bestätigung wird der Menüeintrag mit einem Häkchen versehen.
2. Im Regiefenster wird die Überblendungsspur angezeigt.

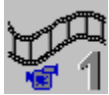


Videospur 1

Mit diesem Befehl kann bei geöffnetem Regiefenster die Videospur 1 an- und ausgeschaltet werden.

Anzeigen der Videospur 1 im [Regiefenster](#):

1. Wählen Sie "Videospur 1" aus dem Menü "Ansicht". Zur Bestätigung wird der Menüeintrag mit einem Häkchen versehen.
2. Im Regiefenster wird die Videospur 1 angezeigt.



Videospur 2

Mit diesem Befehl kann bei geöffnetem Regiefenster die Videospur 2 an- und ausgeschaltet werden.

Anzeigen der Videospur 2 im [Regiefenster](#):

1. Wählen Sie "Videospur 2" aus dem Menü "Ansicht". Zur Bestätigung wird der Menüeintrag mit einem Häkchen versehen.
2. Im Regiefenster wird die Videospur 2 angezeigt.





Animation

Mit dieser Schaltfläche wird das Dialogfeld "Animationsdatei öffnen" aufgerufen.

Animationsdatei öffnen:

1. Klicken Sie auf die "Animation" Schaltfläche.
2. Es erscheint der "Öffnen" Dialog.
3. Wechseln Sie, falls notwendig, das Dateiformat, das Laufwerk und das Verzeichnis, um die gewünschte Animationsdatei zu finden.
4. Öffnen Sie die Datei mit einem Doppelklick.
5. Automatisch wird das [Vorschaufenster](#) geöffnet.
6. Die Datei kann in diesem Fenster abgespielt werden oder mit Hilfe von [Ziehen und Ablegen](#) in voller Länge auf die gewünschte Spur im Regiefenster gezogen werden.



oder



Sie können eine Datei aus einem Vorschaufenster heraus nur einmal in das Regiefenster ziehen. Wollen Sie dieselbe Datei noch einmal in das Regiefenster ablegen, müssen Sie die Datei erneut laden.

[Editieren im Vorschaufenster](#)

[Editieren im Regiefenster](#)

[Video-Vorschau](#)



Löschen

Die Schaltfläche "Löschen" wird erst aktiviert, wenn Sie in einem Regiefenster arbeiten. Mit dieser Schaltfläche können Sie eine oder mehrere markierte Datei(en) im Regiefenster löschen.

Löschen:

1. Klicken Sie auf die "Löschen" Schaltfläche.
2. Die markierte Datei wird aus dem Regiefenster gelöscht.
3. Wollen Sie alle Dateien im Regiefenster löschen, wählen Sie zuerst aus dem Menü Bearbeiten "Alles selektieren".
4. Klicken Sie auf die "Löschen" Schaltfläche.
5. Die markierten Dateien werden aus dem Regiefenster gelöscht.



Es gibt keine Rückgängig-Funktion.



Medienauswahl

Das Medienauswahl-Fenster ermöglicht einen Überblick auf Mediendateien, die sich auf Ihrem System befinden. Dabei werden die Mediendateien in einer kleinen Größe dargestellt, um die Dateien leichter ansehen und starten zu können.

Öffnen der Medienauswahl:

1. Klicken Sie auf die "Medienauswahl" Schaltfläche.
2. Der [Medienauswahl-Dialog](#) erscheint auf dem Bildschirm.
3. Wählen Sie die gewünschten Laufwerke, Verzeichnisse, Medientypen und Medienformate.
4. Es erscheint eine Übersicht der aufgefundenen Mediendateien. Diese Dateien werden entweder als Bild (nur Bilddateien) oder als Symbol dargestellt, welches die jeweilige Datei und das Medienformat repräsentiert.
5. Wählen Sie eine Datei aus der Medienauswahl, indem Sie mit der Maus das entsprechende Symbol anklicken. Zur Kontrolle wird es nun farbig hervorgehoben.
6. Falls gewünscht, können Sie sich nun die Mediendatei mit Hilfe der [Vorschau](#) ansehen oder anhören.



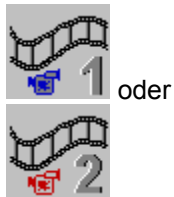
Das Laden der Übersicht kann mit der "Esc" Taste abgebrochen werden.



Mit dieser Schaltfläche wird das Dialogfeld "Bilddatei öffnen" aufgerufen.

Bilddatei öffnen:

1. Klicken Sie auf die "Bild" Schaltfläche.
2. Es erscheint der "Öffnen" Dialog.
3. Wechseln Sie, falls notwendig, das Dateiformat, das Laufwerk und das Verzeichnis, um die gewünschte Bilddatei zu finden.
4. Öffnen Sie die Datei mit einem Doppelklick.
5. Automatisch wird die Bilddatei geöffnet.
6. Klicken Sie auf das Bild und legen es dann mit Hilfe von Ziehen und Ablegen auf die gewünschte Spur im Regiefenster.



Wenn Sie eine Bilddatei im Regiefenster ablegen, wird immer ein einzelnes Bild dargestellt. Maßgeblich für die tatsächliche Dateilänge ist die im Auswahlfenster eingestellte Bildanzahl.

[Editieren im Regiefenster](#)
[Video-Vorschau](#)



Neu

Mit der Schaltfläche "Neu" wird ein neues Projekt erzeugt. Hier werden Mediendateien auf vorgesehene Spuren abgelegt. Das Regiefenster ist das wichtigste Arbeitsfenster des Programms. Es ist das Regiepult: Hier legen Sie die Besetzung für Ihr Video Projekt fest und bearbeiten den gesamten Projektablauf.

Erzeugen eines neuen Projektes:

1. Klicken Sie auf die "Neu" Schaltfläche aus der Werkzeugleiste.
2. Falls Sie ein bereits geöffnetes Regiefenster seit dem letzten Abspeichern verändert haben, erscheint die Meldung "Sollen die Änderungen von (aktueller Dateiname) gespeichert werden?".
3. Ein neues Projekt wird geöffnet: "Unbenannt" erscheint in der Titelzeile des Regiefensters.

[Editieren im Regiefenster](#)



Öffnen

Mit dieser Schaltfläche wird das Regiefenster eines vorhandenen Projektes von der Festplatte geladen.

Öffnen eines Projektes:

1. Klicken Sie die "Öffnen" Schaltfläche aus der Werkzeugleiste.
2. Alle Dateien mit der Endung *.VPJ werden nun im aktuellen Verzeichnis angezeigt.
3. Wechseln Sie, falls notwendig, das Laufwerk und das Verzeichnis, um die gewünschte Datei zu finden.
4. Öffnen Sie die Datei mit einem Doppelklick.

[Editieren im Regiefenster](#)
[Video-Vorschau](#)



Vorschau

Die Schaltfläche "Vorschau" wird erst aktiviert, wenn Sie in einem Regiefenster die Video-, Text- oder Audiospur markieren. Angenommen, auf der Videospur 1 ist nur ein kurzer Ausschnitt aus einer komplexen Videodatei abgelegt.

Öffnen des Vorschaufensters:

1. Markieren Sie diese Datei und klicken dann auf die Schaltfläche "Vorschau".
2. Automatisch wird die vollständige Datei im [Vorschaufenster](#) dargestellt.
3. Sie können diese Datei in voller Länge abspielen und z.B. neue Ausschnitte für Ihr Projekt [editieren](#).



Wenn die Textspur markiert wird und die Schaltfläche "Vorschau" angeklickt wird, öffnet sich automatisch die [Text-Vorschau](#).



Die Vorschau-Funktion gilt nur für Video-, Animations- und Sounddateien. Eine Bilddatei können Sie nicht editieren.




Video-Vorschau

Die Schaltfläche "Video-Vorschau" wird aktiviert, wenn ein fertiges Regiefenster geöffnet wird oder Daten in ein neues Regiefenster abgelegt wurden. Mit dieser Schaltfläche wird ein Vorschaufilm des gesamten Regiefensters oder eines selektierten Bereiches erzeugt.

So kann ein erster Eindruck von der Ablaufgeschwindigkeit, der Gesamtlänge, den Überblendeffekten oder dem unterlegten Text gewonnen werden, um anschließend Korrekturen vorzunehmen.

Eine Video-Vorschau erzeugen:

1. Ziehen Sie den Balken Vorschau-Bereich auf die gewünschte Länge oder verschieben den farbigen Balken an die gewünschte Stelle.
2. Klicken Sie auf die Schaltfläche 
3. Aus allen Spuren im gewählten Bereich wird eine Vorschau erzeugt. In der unteren Statuszeile wird der Ablauf der Vorschau-Erstellung in Prozentwerten angegeben.
4. Sobald die Vorschau erstellt wurde, erscheint automatisch das Vorschauenfenster.
5. Der erzeugte Film wird in voller Länge abgespielt.



Jede Veränderung im Regiefenster läßt sich am schnellsten in der Video-Vorschau darstellen.

Siehe auch:

[Vorschau-Optionen](#)



Sichern

Nachdem das Projekt bearbeitet wurde, kann die aktuelle Bearbeitung mit der Funktion "Sichern" auf der Festplatte gespeichert werden. Das Projekt wird unter demjenigen Dateinamen gespeichert, der im aktiven Regiefenster zu sehen ist.

Sichern eines Projektes:

1. Klicken Sie auf die "Sichern" Schaltfläche in der Werkzeugleiste.
2. Das aktuelle Projekt wird unter seinem Dateinamen (als *.VPJ Datei) gespeichert.
3. Sie können nun mit der Bearbeitung fortfahren oder ein neues Projekt öffnen.



Wenn Sie länger an einem Projekt arbeiten, empfiehlt es sich, die Neubearbeitung in regelmäßigen Abständen zu sichern.



Text

Mit dieser Funktion können Sie einen Text für einen Titel oder Abspann schreiben und gestalten. Er wird anschließend in das aktuelle Regiefenster abgelegt.

Einen Text erzeugen:

1. Klicken Sie auf die Schaltfläche "Text" aus der Werkzeugleiste.
2. Das Text-Fenster wird geöffnet.
3. Geben Sie den gewünschten Text ein und ändern Sie das Erscheinungsbild des Textes mit Hilfe der Dialogeinstellungen.
4. Bestätigen Sie die Einstellungen mit OK.
5. Das Fenster Text-Vorschau wird geöffnet.
6. Markieren Sie den Text mit einem Mausklick und legen ihn dann mit Hilfe von Ziehen und Ablegen auf die vorgesehene Text-Spur im Regiefenster.



Texte können Zeilenumbrüche enthalten. Zeilenumbrüche können mit der Tastenkombination **Ctrl+¶** (bzw. **Strg+¶**) oder **Ctrl+m** (bzw. **Strg+m**) erzeugt werden.



Überblendung

Mit dieser Funktion können Sie das "Überblendungsfenster" öffnen und alle verfügbaren Überblendeffekte für die Video-Projekte ansehen.

Öffnen des Überblendungsfensters:

1. Klicken Sie auf die "Überblendung" Schaltfläche aus der Werkzeugleiste.
2. Alle verfügbaren Effekte werden nun im Überblendungsfenster angezeigt.
3. Markieren Sie den gewünschten Überblendeffekt.
4. Mit Hilfe von Ziehen und Ablegen legen Sie diesen Effekt auf die gewünschte Spur im Regiefenster.





Zentrieren

Mit diesem Werkzeug können Sie den Text zentrieren.

1. Markieren Sie einen Text.
2. Klicken Sie auf die "Zentrieren" Schaltfläche.
3. Der markierte Text wird zentriert.



Wollen Sie alle Texte ausrichten, wählen Sie "Alles selektieren" aus dem Menü "Bearbeiten".



Linksbündig

Mit diesem Werkzeug kann der Text linksbündig gesetzt werden.

1. Markieren Sie einen Text.
2. Klicken Sie auf die "Linksbündig" Schaltfläche.
3. Der markierte Text wird linksbündig gesetzt.



Wollen Sie alle Texte ausrichten, wählen Sie "Alles selektieren" aus dem Menü "Bearbeiten".



Rechtsbündig

Mit diesem Werkzeug kann der Text rechtsbündig gesetzt werden.

1. Markieren Sie einen Text.
2. Klicken Sie auf die "Rechtsbündig" Schaltfläche.
3. Der markierte Text wird rechtsbündig gesetzt.



Wollen Sie alle Texte ausrichten, wählen Sie "Alles selektieren" aus dem Menü "Bearbeiten".



Löschen

Mit diesem Werkzeug können Sie einen oder alle markierten Texte von dem Textfeld löschen.

1. Markieren Sie den Text, den Sie löschen wollen.
2. Klicken Sie auf die "Löschen" Schaltfläche.
3. Der markierte Text wird aus dem Textfeld gelöscht.



Wollen Sie alle Texte löschen, wählen Sie "Alles selektieren" aus dem Menü "Bearbeiten".



Bearbeiten

Mit diesem Werkzeug können Sie Veränderungen für einen markierten Text vornehmen.

1. Markieren Sie zuerst einen Text
2. Klicken Sie auf die "Bearbeiten" Schaltfläche.
3. Das Text-Fenster wird geöffnet.
4. Sie können jetzt die Farbe, Schrift oder Größe verändern.
5. Bestätigen Sie die Veränderungen mit der "OK" Schaltfläche
6. Die Veränderungen werden automatisch im Regiefenster angezeigt.



Mit diesem Werkzeug können Sie einen neuen Text hinzufügen.

1. Klicken Sie auf die "Neu" Schaltfläche.
2. Das Text-Fenster wird geöffnet.
3. Sie können jetzt einen neuen Text eingeben und die Farbe, Schrift oder Größe verändern.
4. Bestätigen Sie die Veränderungen mit der "OK" Schaltfläche
5. Auf dem Textfeld gibt es jetzt 2 Texte.
6. Der neue Text wird automatisch im Regiefenster angezeigt.



Vertikale Mitte

Mit diesem Werkzeug können Sie den Text in die vertikale Mitte des Rahmens setzen.

1. Markieren Sie einen Text.
2. Klicken Sie auf die Schaltfläche "Vertikale Mitte".
3. Der markierte Text wird vertikal zentriert.



Wollen Sie alle Texte ausrichten, wählen Sie "Alles selektieren" aus dem Menü "Bearbeiten".



Horizontale Mitte

Mit diesem Werkzeug können Sie den Text in die horizontale Mitte des Rahmens setzen.

1. Markieren Sie einen Text.
2. Klicken Sie auf die Schaltfläche "Horizontale Mitte".
3. Der markierte Text wird horizontal zentriert.



Wollen Sie alle Texte ausrichten, wählen Sie "Alles selektieren" aus dem Menü "Bearbeiten".



Rolltext

Mit diesem Werkzeug kann ein Text als Rolltext erzeugt werden.

1. Klicken Sie auf die "Rolltext" Schaltfläche, dann erscheint neben der Textfläche ein Ablaufbalken.
2. Sie können Ihren Text als Rolle ablaufen lassen.



Video

Mit dieser Schaltfläche wird das Dialogfeld "Videodatei öffnen" aufgerufen.

Videodatei öffnen:

1. Klicken Sie auf die "Video" Schaltfläche.
2. Es erscheint der "Öffnen" Dialog.
3. Wechseln Sie, falls notwendig, das Dateiformat, das Laufwerk und das Verzeichnis, um die gewünschte Videodatei zu finden.
4. Öffnen Sie die Datei mit einem Doppelklick.
5. Automatisch wird das [Vorschaufenster](#) geöffnet.
6. Die Datei kann in diesem Fenster abgespielt werden oder mit Hilfe von [Ziehen und Ablegen](#) in voller Länge auf die gewünschte Spur im Regiefenster gezogen werden.



oder



Sie können eine Datei aus einem Vorschaufenster heraus nur einmal in das Regiefenster ziehen. Wollen Sie dieselbe Datei noch einmal in das Regiefenster ablegen, müssen Sie die Datei erneut laden.

[Editieren im Vorschaufenster](#)

[Editieren im Regiefenster](#)

[Video-Vorschau](#)



Videofilm

Die Schaltfläche "Videofilm" wird aktiviert, wenn ein fertiges Regiefenster geöffnet wird oder Daten in ein neues Regiefenster abgelegt wurden. Mit dieser Schaltfläche kann von den im aktuellen Regiefenster belegten Spuren ein Video mit der Dateiendung *.AVI geschrieben werden.

Erzeugen eines Videofilms:

1. Klicken Sie auf die "Videofilm" Schaltfläche.
2. Vergeben Sie einen Namen für das aktuelle Video, um es zu speichern.
3. In der unteren Statuszeile werden der geschätzte Zeitbedarf und der Stand des Schreibprozesses in Prozenwerten angegeben.
4. Sobald die Videodatei erstellt wurde, wird der erzeugte Film automatisch im Vorschauenfenster abgespielt.



Abhängig von den Ausgabe-Optionen, kann die Erstellung eines Videos sehr viel Zeit und Festplattenspeicher brauchen.



Sound

Mit dieser Schaltfläche wird das Dialogfeld "Sounddatei öffnen" aufgerufen.

Sounddatei öffnen:

1. Klicken Sie auf die "Sound" Schaltfläche aus der Werkzeugleiste.
2. Es erscheint der "Öffnen" Dialog.
3. Wechseln Sie, falls notwendig, das Dateiformat, das Laufwerk und das Verzeichnis, um die gewünschte Sounddatei zu finden.
4. Öffnen Sie die Datei mit einem Doppelklick.
5. Automatisch wird das [Vorschaufenster](#) geöffnet.
6. Die Datei kann in diesem Fenster abgespielt werden oder mit Hilfe von [Ziehen und Ablegen](#) in voller Länge auf die gewünschte Spur im Regiefenster gezogen werden.



oder



oder



Sie können eine Datei aus einem Vorschaufenster heraus nur einmal in das Regiefenster ziehen. Wollen Sie dieselbe Datei noch einmal in das Regiefenster ablegen, müssen Sie die Datei erneut laden.

[Editieren im Vorschaufenster](#)

[Editieren im Regiefenster](#)

[Video-Vorschau](#)



Bild anzeigen

Mit einem Klick auf diese Schaltfläche werden alle gefundenen Bilddateien in einer kleinen Bildgröße dargestellt. Andere Mediendateien werden als Bildsymbole dargestellt, die den jeweiligen Medientyp und das Medienformat repräsentieren.



Die "Info" Schaltfläche zeigt mit Hilfe des Medienauswahl-Fensters Informationen zu einer ausgewählten Datei.

Zeigen der Information:

1. Wählen Sie eine Datei aus der Medienauswahl, indem Sie mit der Maus das entsprechende Symbol anklicken. Zur Kontrolle wird es nun farbig hervorgehoben.
2. Klicken Sie auf die "Info" Schaltfläche aus dem Medienauswahl-Fenster.
3. Sie erhalten Informationen zu der ausgewählten Datei, z.B. Informationen zu Name, Typ oder Größe.



Vorschau

Die "Vorschau" Schaltfläche erlaubt mit Hilfe des Medienauswahl-Fensters die Vorschau auf eine ausgewählte Datei.

Vorschau einer Datei:

1. Wählen Sie eine Datei aus der Medienauswahl, indem Sie mit der Maus das entsprechende Symbol anklicken. Zur Kontrolle wird es nun farbig hervorgehoben.
2. Klicken Sie auf die "Vorschau" Schaltfläche aus dem Medienauswahl-Fenster.
3. Es erscheint der Vorschau Dialog.
4. Abhängig von der gewählten Dateiart können Sie sich Bilder ansehen, eine Sounddatei anhören oder Video und Animationen anschauen.
5. Bestätigen Sie mit OK, um zu dem Hauptprogramm zurückzukehren.



Anstelle der "Vorschau" Schaltfläche können Sie sich eine Datei auch mit einem Doppelklick ansehen oder anhören.



Suche

Die "Suche" Schaltfläche wird benutzt, um Mediendateien mit Hilfe der Medienauswahl zu suchen. Das Medienauswahl-Fenster ermöglicht einen Überblick auf Mediendateien, die sich auf Ihrem System befinden. Dabei werden die Mediendateien in einer kleinen Größe dargestellt, um die Dateien leichter ansehen und starten zu können.

Suchen nach Mediendateien:

1. Wählen Sie "Suche" Schaltfläche aus dem Medienauswahl-Fenster.
2. Der [Medienauswahl-Dialog](#) erscheint auf dem Bildschirm.
3. Wählen Sie die gewünschten Laufwerke, Verzeichnisse, Medientypen und Medienformate.
4. Es erscheint eine Übersicht der aufgefundenen Mediendateien. Diese Dateien werden entweder als Bild (nur Bilddateien) oder als Symbol dargestellt, welches die jeweilige Datei und das Medienformat repräsentiert.
5. Wählen Sie eine Datei aus der Medienauswahl, indem Sie mit der Maus das entsprechende Symbol anklicken. Zur Kontrolle wird es nun farbig hervorgehoben.
6. Falls gewünscht, können Sie sich nun die Mediendatei mit Hilfe der [Vorschau](#) ansehen oder anhören.



Das Laden der Übersicht kann mit der "Esc" Taste abgebrochen werden.



Symbol anzeigen

Mit einem Klick auf diese Schaltfläche werden alle gefundenen Mediendateien als Bildsymbole dargestellt, die den jeweiligen Medientyp und das Medienformat repräsentieren.

Help File Authors

Thomas Deharde, Lars Schrepel; Thomas Klink & Sharon Dirks
Software Dynamics GmbH
Am Fallturm 5
28359 Bremen
Germany

The Crew

Sharon (Fair y) Dirks
Ted (Tester) Dirks
Randy (Mastermind) Earp
Thomas (Daf) Deharde
Dietmar (Debug) Hufendiek
Andy (Play Boy) Prieser
Johannes (Scan Man) Vogel
Stefan (Biker) Näwe
Lars (Show Man) Schrepel
Kai (Pascal) Hermannsen
Thomas (New) Klink

Software Dynamics GmbH
Am Fallturm 5
28359 Bremen
Germany

Liniengrafik

Liniengrafiken enthalten reine schwarz-weiß Flächen.

Halbtonbild

Bei Halbtonbildern werden einzelne Graustufen durch schwarz-weiße Muster dargestellt.

Kopieren


Der Bildausschnitt wird in einer Datei, die vom Programm selbst verwaltet wird, zwischengespeichert und solange erhalten, bis erneut Kopieren gewählt wird.

Kopieren in die Zwischenablage

Der Bildausschnitt wird in die Windows Zwischenablage kopiert. Der kopierte Bereich kann nun in jede Anwendung eingefügt werden, die die Zwischenablage unterstützt.

Ziehen und Ablegen

Mit dieser Funktion können Sie eine oder mehrere Dateien oder Objekte schnell in ein anderes Fenster verschieben, indem Sie die Symbole auswählen und dann mit der Maus auf die neue Position ziehen.

Wenn Sie ein Symbol ziehen, verwandelt sich der Mauszeiger in das  oder



Symbol, um zu verdeutlichen, daß das Objekt an der augenblicklichen Position abgelegt werden kann. Wenn sich der Mauszeiger in das



Symbol verwandelt, kann das Objekt nicht abgelegt werden.

Auswahl mit der Maus

Das Medienauswahlfenster erlaubt die gezielte Auswahl von Dateien mit der Maus. Dabei können Dateien wie bei dem Windows Datei-Manager mit Mausklick und Umschalt- oder Kontrolltaste selektiert werden.

OK

Drücken Sie die "OK" Schaltfläche, um die aktuellen Einstellungen zu bestätigen.

OK

Drücken Sie die "OK" Schaltfläche, wenn sie die Arbeit mit dem Dialog beendet haben.

Fertig

Drücken Sie die "Fertig" Schaltfläche, wenn sie die Arbeit mit dem Dialog beendet haben.

Abbrechen

Drücken Sie die "Abbrechen" Schaltfläche, um die aktuellen Einstellungen zu widerrufen oder um den Dialog ohne Änderungen zu verlassen.

Hilfe

Diese Option zeigt Ihnen den Index für die Hilfedatei des Programmes.

Wählen der Hilfefunktion:

1. Wählen Sie "Hilfe" Schaltfläche.
2. Es erscheint die Hilfedatei zum Programm.
3. Wählen Sie ein Thema aus der vorgegebenen Liste oder suchen Sie nach dem gewünschten Stichwort.

Info

Hier erhalten Sie Informationen zu Copyright und Versionsnummer des Programmes.

Power

Klicken Sie die "Power" Schaltfläche, um das Programm zu beenden.

Beenden

Klicken Sie die "Beenden" Schaltfläche, um das Programm zu beenden.

Kennwortschutz

Falls Sie für den Bildschirmschoner ein Kennwort festlegen wollen, aktivieren Sie die Option "Kennwortschutz".

Ist der Kennwortschutz eingeschaltet, können Sie einen laufenden Bildschirmschoner nur beenden, wenn Sie das richtige Kennwort angeben.

Kennwort festlegen

Falls Sie für den Bildschirmschoner ein Kennwort festlegen wollen, aktivieren Sie die Option "Kennwortschutz" und wählen Sie die Schaltfläche "Kennwort festlegen". Geben Sie in dem nachfolgenden Dialog Ihr persönliches Kennwort ein.

Ist der Kennwortschutz eingeschaltet, können Sie einen laufenden Bildschirmschoner nur beenden, wenn Sie das richtige Kennwort angeben.

Tonspur aufnehmen

Mit dieser Option können Sie bestimmen, ob das Video mit dem dazugehörigen Ton aufgenommen werden soll oder nicht.

Aufnahmezeitlimit aktivieren

Hiermit kann die Aufnahmezeit begrenzt werden. Aktivieren Sie hierzu die Option "Aufnahmezeitlimit aktivieren" und setzen Sie die Zeit auf die gewünschte Sekundenzahl.

Plattenspeicher reservieren

Mit dieser Option können Sie Festplattenspeicher für die Videoaufnahme reservieren.

Aufnahme mit OK

Wenn sie diese Option aktivieren, erscheint bei der Aufnahme ein Dialog, bei dem Sie mit OK die Aufnahme beginnen.

DOS Speicher benutzen

Mit dieser Option können Sie DOS Speicher benutzen.

Format (Audio)

Mit dieser Option können Sie das Audioformat bestimmen, mit der die Tonspur aufgenommen werden soll.



Der Dialog, der mit dieser Option erscheint, ist abhängig von der Hardware und den installierten Treibern. Sprache und Möglichkeiten können daher von System zu System unterschiedlich sein.

Format (Video)

Mit dieser Option können Sie das Videoformat bestimmen, mit der das Video aufgenommen werden soll.



Der Dialog, der mit dieser Option erscheint, ist abhängig von der Hardware und den installierten Treibern. Sprache und Möglichkeiten können daher von System zu System unterschiedlich sein.

Komprimierung

Mit dieser Option können Sie das Komprimierungsformat bestimmen, mit der das Video aufgenommen werden soll.



Der Dialog, der mit dieser Option erscheint, ist abhängig von der Hardware und den installierten Treibern. Sprache und Möglichkeiten können daher von System zu System unterschiedlich sein.

Quelle

Mit dieser Option können Sie die Videoquelle bestimmen, von der das Video aufgenommen werden soll.



Der Dialog, der mit dieser Option erscheint, ist abhängig von der Hardware und den installierten Treibern. Sprache und Möglichkeiten können daher von System zu System unterschiedlich sein.

Darstellung

Mit dieser Option können Sie die Videodarstellung bestimmen, mit der das Video aufgenommen werden soll.



Der Dialog, der mit dieser Option erscheint, ist abhängig von der Hardware und den installierten Treibern. Sprache und Möglichkeiten können daher von System zu System unterschiedlich sein.

Bildrate

Hiermit können Sie die Anzahl der Einzelbilder pro Sekunde bestimmen, mit der das Video abgespeichert werden soll. Je mehr Einzelbilder Sie wählen, umso flüssiger wird das Video abgespielt.

Aufnahme

Mit dieser Schaltfläche starten Sie die Aufnahme des Videos.

Stopp

Mit dieser Schaltfläche stoppen Sie die Aufnahme des Videos.

Aufnahmedatei einstellen

Mit dieser Schaltfläche können Sie das aufgenommene Video unter einem neuen Namen abspeichern.

Vorschau

Diese Anzeige bietet eine Vorschau auf das Videoeingangssignal sowie die Sichtkontrolle während der Videoaufnahme.

Infozeile

Die "Statuszeile" gibt Informationen zum Programmstatus und zu Programmfunktionen. Wird z.B. der Mauszeiger über Schaltflächen geführt, wird die Funktion der einzelnen Bedienungselemente in der Statuszeile beschrieben.

Abtastrate

Hier können Sie eine Abtastrate auswählen: 11 kHz, 22 kHz oder 44 kHz.

Abtasttiefe

Hier können Sie die Abtasttiefe auswählen: 8 Bit (Mono / Stereo) oder 16 Bit (Mono / Stereo).

Overlay Video im Vorschaufenster

Wenn diese Option eingeschaltet ist, wird die Anzeige in der Vorschau während der Aufnahme direkt dem Videoeingangssignal entnommen. Ist die Option ausgeschaltet, entspricht die Vorschau dem aufgenommenen Bild, hat also eine Art Monitor- oder Kontrollfunktion. Diese Einstellung ist merklich langsamer als die eingeschaltete Option. Da diese Einstellung keinen Einfluß auf das geschriebene Video hat, empfehlen wir, diese Option immer eingeschaltet zu lassen.

Einstellung

Mit dieser Option können Sie das Videoformat bestimmen, mit der das Video geschrieben werden soll.



Der Dialog, der mit dieser Option erscheint, ist abhängig von der Hardware und den installierten Treibern. Sprache und Möglichkeiten können daher von System zu System unterschiedlich sein.

Overlay Modus im Vorschaufenster

Hiermit legen Sie fest, wie Sie einen Film vor der Aufnahme in der Vorschau ansehen können. Unterstützt Ihre Video-Digitalisierungskarte die Anzeige einer Overlay-Vorschau, dann können Sie im eingeschalteten Overlay-Modus ein Videosignal direkt als Vorschau am Monitor betrachten. Das Originalvideo wird dann nicht von der Videokarte berechnet, sondern direkt in das Aufnahme Fenster übertragen. Dieses Verfahren beansprucht deutlich weniger Rechenzeit als normale Vorschauen.

Ist der Modus ausgeschaltet, entspricht die Vorschau dem aufgenommenen Bild und hat eine Art Monitor- oder Kontrollfunktion. Diese Einstellung ist merklich langsamer als der eingeschaltete Modus. Wir empfehlen Ihnen, den Overlay-Modus einzuschalten, da diese Einstellung keinen Einfluß auf das geschriebene Video hat.

Information

Mit der "Information" Schaltfläche erhalten Sie Angaben zu dem ausgewählten Video.

Startpunkt

Mit dieser Option kann der Startpunkt für das ausgewählte Video bestimmt werden.

Endpunkt

Mit dieser Option kann der Endpunkt für das ausgewählte Video bestimmt werden.

Dauer

Mit dieser Option kann die Dauer für das ausgewählte Video bestimmt werden.

Video Kontrollanzeige

In diesem Feld werden Startpunkt, Endpunkt, Dauer und augenblickliche Position innerhalb des ausgewählten Videos angezeigt. Bewegen Sie den roten Zeiger auf die Szene, die Sie sehen wollen.

Video Kontrollfeld

Mit diesem Feld können Startpunkt, Endpunkt und Dauer innerhalb des ausgewählten Videos gesetzt werden. Benutzen Sie die Maus, um das Video Kontrollfeld zu verändern oder in die gewünschte Position zu bringen.

Zurück

Mit diesem Feld kann der rote Zeiger zurückgesetzt werden. Dabei kann die Kontrollanzeige in 25 Schritten durchlaufen werden.

Pause

Mit dieser Schaltfläche wird das ausgewählte Video angehalten. Bei einem weiteren Druck auf die Pause Schaltfläche wird die Wiedergabe fortgesetzt.

Stopp

Mit dieser Schaltfläche wird das ausgewählte Video angehalten.

Abspielen

Mit dieser Schaltfläche wird das ausgewählte Video ab der Position des roten Zeigers abgespielt.

Vorwärts

Mit diesem Feld kann der rote Zeiger vorgeetzt werden. Dabei kann die Kontrollanzeige in 25 Schritten durchlaufen werden.

Startpunkt setzen

Mit dieser Option kann der Startpunkt für das ausgewählte Video während des Abspielens bestimmt werden.

Endpunkt setzen

Mit dieser Option kann der Endpunkt für das ausgewählte Video während des Abspielens bestimmt werden.

Test

Mit dieser Schaltfläche kann der Schnitt des ausgewählten Videos angeschaut werden.

Ersetzen

Mit dieser Schaltfläche kann das ausgewählte Video durch ein anderes ersetzt werden.

Vorschau

Dieser Bereich erlaubt eine Vorschau auf das ausgewählte Video entsprechend den vorgenommenen Einstellungen.

Vorschau

Dieser Bereich erlaubt eine Vorschau auf das ausgewählte Video.

Größe

Hiermit können Sie die Größe des Videos auswählen. Wählen Sie eine der Standardgrößen oder die Einstellung "Custom".

Größenverhältnis

Haben Sie die Einstellung "Custom" gewählt, wird der Bereich Größenverhältnis aktiviert. Sie können das Größenverhältnis beibehalten oder die Größe des Videos beliebig anpassen.

Einzelbilder pro Sekunde

Hier können Sie die Anzahl der Einzelbilder bestimmen, mit der das Video in der Vorschau abgespielt werden soll. Der Wert 15 Bilder ist voreingestellt. Setzen Sie die Zahl der Einzelbilder auf einen kleinen Wert (z.B. 5 Bilder pro Sekunde), wird die Video-Vorschau schnell und ruckartig abgespielt.

Einzelbilder pro Sekunde

Hier können Sie die Anzahl der Einzelbilder bestimmen, die beim Schreiben der Videodatei erfolgen soll. Der maximale Wert liegt bei 30 Bildern. Dieser Wert ist bereits voreingestellt.

Temporärdatei schreiben

Hiermit können Sie festlegen, ob die Vorschau des Videos in eine temporäre Datei geschrieben werden soll.

Auswahlbereich

Hiermit können Sie festlegen, ob das Video für das gesamte Regiefenster oder nur für den durch den farbigen Balken gekennzeichneten Bereich erzeugt werden soll. Wenn Sie z.B. nur die Wirkung kurzer Sequenzen überprüfen wollen, wählen Sie die Einstellung "Selektierter Bereich".

Darstellungsgröße

Haben Sie die Einstellung "Custom" gewählt, können Sie die Größe des Videos beliebig anpassen.

Vorschau

Dieser Bereich erlaubt eine Vorschau auf das ausgewählte Video-Einzelbild.

Öffnen

Mit dem Befehl "Öffnen" können Sie eine neue Videodatei laden.

Format

Hiermit können Sie das Bildformat auswählen, in dem das Video-Einzelbild gesichert werden soll.
Folgende Formate stehen zur Verfügung:
256 Farben und 24-Bit Farbe.

Bildnummer

Dieses Eingabefeld zeigt die Nummer des aktuellen Video-Einzelbildes. Geben Sie die Nummer des Bildes ein, das Sie sehen wollen, oder benutzen Sie die Einzelbildauswahl, um in Einzelschritten durch das Video zu gehen.

Einzelbildauswahl

Mit der Einzelbildauswahl können Sie ein Video in Einzelschritten durchlaufen. Das aktuelle Einzelbild wird im Vorschaufeld angezeigt.

Bildformat

Hiermit können Sie das Bildformat wählen, in der die Hintergrundbilder gespeichert werden sollen.
Folgende Formate stehen zur Verfügung:
16 Farben, 256 Farben und 24-Bit Farbe.

Bildformat

Hiermit können Sie das Bildformat wählen, in der das Bild gespeichert werden sollen. Folgende Formate stehen zur Verfügung:
256 Farben und 24-Bit Farbe.

Größe

Hiermit können Sie die Bildgröße wählen, in der die Hintergrundbilder gespeichert werden sollen. Benutzen Sie die Option "Größenverhältnis", wenn Sie die Größenverhältnisse des Originals beibehalten wollen.

Exportieren

Mit der Schaltfläche "Exportieren" können die ausgewählten Video-Einzelbilder in die Liste der vorhandenen Dateien aufgenommen werden. Diese Dateien werden entsprechend dem gewünschten Bildformat und der Größe in BMP Dateien konvertiert und in das Windows Verzeichnis kopiert. Die konvertierten Bilder können nun aus der Liste der vorhandenen Dateien in die Liste der Hintergrundbilder aufgenommen werden.

Importieren

Wenn Sie die Schaltfläche "Importieren" betätigen, erhalten Sie einen Dialog, mit dem Sie Video-Einzelbilder in Windows Hintergrundbilder konvertieren können.

Format

Hiermit können Sie das Bildformat auswählen, in dem das Video gesichert werden soll. Folgende Formate stehen zur Verfügung:
256 Farben und 24-Bit Farbe.

Dateiformat

Hiermit können Sie das Dateiformat auswählen, in dem das Video gesichert werden soll. Folgende Formate stehen zur Verfügung:

Video for Windows (AVI)

Bildgröße

Hiermit können Sie die Bildgröße wählen, in dem das Video gesichert werden soll.

Einzelbilder

Hiermit können Sie die Anzahl der Einzelbilder bestimmen, mit der das Video abgespeichert werden soll. Je mehr Einzelbilder Sie wählen, umso flüssiger wird der Morph-Effekt.

Bilder

Hiermit können Sie die Anzahl der Einzelbilder bestimmen, mit der das Video abgespeichert werden soll. Je mehr Einzelbilder Sie wählen, umso flüssiger wird das Video abgespielt.

Vorschau

Dieser Bereich erlaubt eine Vorschau auf das ausgewählte Morph-Video.

Bild darstellen

Mit dieser Einstellung können Sie die einzelnen Übergangsphasen des Morph-Prozesses bildlich verfolgen. Wenn diese Option eingeschaltet ist, bekommen Sie damit eine klare Vorschau des Morphs. Aufgrund der erforderlichen Berechnungen ist diese Einstellung allerdings sehr zeitaufwendig.

Gitter darstellen

Mit dieser Einstellung können Sie die einzelnen Übergangsphasen des Morph-Prozesses gitterartig verfolgen. Da in diesem Fall nur die Veränderung der Bildbereiche dargestellt wird, ist dies Option sehr schnell.

Name des Projektes

In dieser Zeile erscheint der Name der Projektdatei. Öffnen Sie ein neues Projekt, dann erscheint automatisch Regiefenster [Unbenannt].

Zeitskala

Mit Hilfe dieser Skala können Sie Zeitabläufe einschätzen. Hier wird die Anzahl der Bilder angezeigt, die in dem Auswahlfenster Bildanzahl eingestellt ist. Wählen Sie den Wert 1 Bild, dann wird zwischen zwei Skalenwerten ein Einzelbild dargestellt. Wählen Sie den Wert 15 Bilder, wird zwischen zwei Skalenwerten ein Bild dargestellt, das 15 Bilder zusammenfaßt. Diese Skala ist sehr hilfreich beim Editieren.

Vorschau-Bereich

Hier legen Sie den Bereich für eine Video-Vorschau fest.

Videospuren

Hier legen Sie Video-, Animations- oder Bilddateien ab.

Überblendungsspur

Hier legen Sie die Effekte ab, wenn Sie von Videospur 1 nach Videospur 2 oder umgekehrt überblenden wollen.

Textspur

Hier legen Sie den Text ab, den Sie im Textfenster erzeugt haben.

Tonspuren

Hier legen Sie Audiodateien ab.

Frequenzkurve

Im oberen Teil (blauer Bereich) einer Sounddatei wird immer die Frequenzkurve dargestellt.

Lautstärkeregl

In diesem Bereich kann die Lautstärke einer Sounddatei verändert werden. Klickt man auf die dünne Mittellinie, erscheint ein Quadrat, das nach oben oder unten verschoben werden kann.

Bildanzahl

Auswahlfenster zum Einstellen der Bildanzahl: Von Einzelbild- bis max. 1 Minute. 15 Bilder entsprechen einer Sekunde. Der Wert 2 Sekunden ist bereits voreingestellt. Die gewählte Bildanzahl entspricht der Zeitskala.

Rollbalken

Klicken Sie mit der Maus auf die Richtungspfeile, um sich an den Anfang oder das Ende des aktuellen Regiefensters zu bewegen.

Komprimierung

Wählen Sie aus dem Auswahlfeld das gewünschte Kompressionsverfahren aus.

Qualität

In diesem Feld wird automatisch der zu erreichende Qualitätswert dargestellt, den das gewählte Kompressionsverfahren unterstützt.

Grundbild

Automatisch wird angezeigt, mit welchen Bildwerten das gewählte Kompressionsverfahren arbeitet. Wird z.B. die Zahl 15 angezeigt, so wird alle 15 Bilder ein komplettes Grundbild komprimiert. In den folgenden 14 Bildern werden dann nur die Veränderungen gegenüber dem Grundbild berechnet und komprimiert.

Farbtiefe

Die Farbtiefe (8, 16 oder 24 Bit) hängt davon ab, welches Format das gewählte Kompressionsverfahren unterstützt.

Halbbilder

Diese Funktion gilt nur für eine entsprechende Hardware, die ein Bild in gerade und ungerade Bildzeilen (Halbbilder) aufteilt. So wird die Bildanzahl verdoppelt, und ein besonders weicher Übergang von Bild zu Bild kann damit ermöglicht werden.

Gerade Zeilen

Auswahlfeld für die Funktion Halbbild: Wird der Anfang "Gerade Zeile" gewählt, besteht das erste Halbbild aus geraden Zeilen und das zweite aus den ungeraden.

Lautstärke

Mit diesem Bedienungsfeld können Sie die Lautstärke der ausgewählten Mediendatei einstellen.

Hinzufügen

Mit dieser Option können eine oder mehrere Mediendateien in die Abspielliste eingefügt werden. Markieren Sie Ihre Auswahl und wählen Sie "Hinzufügen", um sie in die Abspielliste aufzunehmen.

Hinzufügen

Mit dieser Option kann ein Eintrag in die Abspielliste eingefügt werden. Markieren Sie die Position und wählen Sie "Hinzufügen", um den Eintrag aufzunehmen.

Löschen

Mit dieser Option können ein oder mehrere Einträge aus der Abspielliste gelöscht werden. Markieren Sie Ihre Auswahl und wählen Sie "Löschen", um sie aus der Abspielliste herauszunehmen.

Löschen

Mit dieser Option kann ein Eintrag aus der Abspielliste gelöscht werden. Markieren Sie den Eintrag und wählen Sie "Löschen", um ihn aus der Abspielliste herauszunehmen.

Bearbeiten

Mit "Bearbeiten" können die Einstellungen für für das ausgewählte Element aus der Abspielliste geändert werden.

Umbenennen

Mit "Umbenennen" kann ein Eintrag aus der Abspielliste umbenannt werden. Markieren Sie Ihre Auswahl, wählen Sie "Umbenennen" und vergeben Sie einen neuen Namen.

Zurück

Mit diesem Feld kann der rote Zeiger einen Schritt zurückgesetzt werden.

Pause

Mit dieser Schaltfläche wird die ausgewählte Mediendatei angehalten. Bei einem weiteren Druck auf die Pause Schaltfläche wird die Mediendatei wiedergespielt.

Stopp

Mit dieser Schaltfläche wird die ausgewählte Mediendatei angehalten.

Stopp

Mit dieser Schaltfläche wird die Vorschau angehalten.

Abspielen

Mit dieser Schaltfläche wird die ausgewählte Mediendatei ab der Position des roten Zeigers abgespielt.

Abspielen

Mit dieser Schaltfläche werden alle Übergänge ab der aktuellen Position innerhalb der Abspieliste abgespielt.

Vorwärts

Mit diesem Feld kann der rote Zeiger einen Schritt vorgesetzt werden.

Datei Information

Dieser Bereich zeigt Name und Pfad der ausgewählten Mediendatei.

Datei Information

Hier erhalten Sie Informationen zu der ausgewählten Mediendatei.

Abspielliste

Die Abspielliste bietet einen Überblick über alle eingetragenen Mediendateien. Alle Einträge werden in der Reihenfolge abgespielt, wie sie in der Abspielliste dargestellt sind.

Abspielliste

Die Abspielliste bietet einen Überblick über alle eingetragenen Übergänge. Alle Einträge werden in der Reihenfolge abgespielt, wie sie in der Abspielliste dargestellt sind und dienen als Zwischenschritte für das endgültige Video.

Reihenfolge

Mit dieser Auswahl kann die Anordnung einer Abspielliste bestimmt werden. Folgende Optionen werden unterstützt:

Vorwärts: Die ausgewählten Einträge werden der Reihenfolge nach, d.h., vom ersten Eintrag an aufwärts gezeigt.

Rückwärts: Die ausgewählten Einträge werden in umgekehrter Reihenfolge, d.h., vom letzten Eintrag an abwärts gezeigt.

Reihenfolge

Mit dieser Auswahl kann die Anordnung einer Abspielliste bestimmt werden. Folgende Optionen werden unterstützt:

Vorwärts: Die ausgewählten Einträge werden der Reihenfolge nach, d.h., vom ersten Eintrag an aufwärts abgespielt.

Rückwärts: Die ausgewählten Einträge werden in umgekehrter Reihenfolge, d.h., vom letzten Eintrag an abwärts abgespielt.

Neu

Mit dieser Option wird eine neue Abspielliste erzeugt.

Abspielliste

Die Abspielliste bietet einen Überblick über alle eingetragenen Mediendateien. Alle Einträge werden in der Reihenfolge abgespielt, wie sie in der Abspielliste dargestellt sind.

Öffnen

Mit "Öffnen" wird eine Abspielliste von der Festplatte geladen.

Sichern

Mit "Sichern" wird die aktuelle Abspieliste auf der Festplatte gespeichert.

Sichern als

Mit "Sichern als" wird die aktuelle Abspieliste auf der Festplatte gespeichert.

Oben

Die "Oben" Schaltfläche bewegt einen Eintrag an den Anfang der Abspielliste.

Aufwärts

Die "Aufwärts" Schaltfläche bewegt einen Eintrag eine Stelle nach oben in der Abspieliste.

Abwärts

Die "Abwärts" Schaltfläche bewegt einen Eintrag eine Stelle nach unten in der Abspieliste.

Unten

Die "Unten" Schaltfläche bewegt einen Eintrag an das Ende der Abspielliste.

Endlos

Mit der "Endlos" Option wird die aktuelle Auswahl solange wiederholt, bis Sie manuell gestoppt wird.

Sound

Mit dieser Option kann der Sound an- und ausgeschaltet werden.

Bildschirmdarstellung

Mit dieser Option kann die aktuelle Auswahl entweder im Programmfenster oder in der Vollbilddarstellung abgespielt werden.

Rückwärts

Mit dieser Option kann man einen Track zurückgehen.

Vorwärts

Mit dieser Option kann man einen Track vorwärts gehen.

Track

Diese Anzeige stellt den aktuellen Track dar.

Zeit

Diese Anzeige zeigt die Spieldauer von dem aktuellen Track.

Name

Diese Anzeige zeigt Name und Pfad des aktuellen Tracks.

Vorschau

Dieser Bereich erlaubt eine Vorschau auf das ausgewählte Video.

Vorschau

Dieser Bereich erlaubt eine Vorschau auf den ausgewählten Übergang.

Start

Mit "Start" wird ein Video entsprechend den vorgenommenen Einstellung erzeugt und auf die Festplatte geschrieben.

1. Klicken Sie auf die "Start" Schaltfläche des Kontrollfeldes.
2. Es erscheint ein Progress-Dialog, der Ihnen den Verlauf des Schreibprozesses anzeigt.

Vorschauenfenster

Im Vorschauenfenster können Video-, Animations- und Sounddateien abgespielt werden.

Editieren

Video-, Animations- und Sounddateien können Sie im Vorschaufenster oder im Regiefenster schneiden (editieren). Text, Einzelbilder und Überblendeffekte können Sie im Regiefenster schneiden.

Mediendatei

Name der gewählten Mediendatei.

Startpunkt

Mit dieser Schaltfläche wird der Startpunkt des Schnittes festgelegt.

Endpunkt

Mit dieser Schaltfläche wird der Endpunkt des Schnittes festgelegt.

Abspielen

Mit dieser Schaltfläche wird die Mediendatei automatisch abgespielt. Bei einem weiteren Druck auf die "Abspielen" Schaltfläche wird der Abspielvorgang gestoppt.

Anfang

Diese Schaltfläche steuert direkt den Anfang der Datei an.

Einheit zurück

Mit dieser Schaltfläche können Sie die Mediendatei um eine Einheit zurücksetzen.

Schieberegler

Mit diesem Schieberegler können Sie Einheiten einer Datei manuell ansteuern.

Einheit vorwärts

Mit dieser Schaltfläche können Sie die Mediendatei um eine Einheit vorwärts setzen.

Ende

Diese Schaltfläche steuert direkt das Ende der Datei an.

Zähler

Dieses Feld zeigt die aktuelle Einzelbild-Position.

Abspielzeit

Dieses Feld zeigt die Abspielzeit der gewählten Mediendatei.

Ausschnitt

Dieses Feld zeigt die komplette Abspiellänge oder den gewählten Ausschnitt.

Gesamt

Dieses Feld zeigt die gesamte Bildanzahl der Datei an.

Bidleiste

Auf dieser Leiste kann an den Anfang oder das Ende des Regiefensters gescrollt werden.

Videospur editieren

1. Verschieben:

Die Datei anklicken und nach links oder rechts verschieben (der Mausfeil verwandelt sich in eine weiße Hand). Die zwei senkrechten Linien dienen als Orientierung für die Start- und Endmarke auf der Zeitleiste.

2. Schneiden:

Mit der Maus den linken oder rechten Rand der Datei anklicken. Der Mausfeil verwandelt sich in einen Doppelpfeil: Jetzt kann die Abspielänge verkürzt oder verlängert werden (bis maximale Dateilänge).

3. Bildanzahl

Je geringer die Bildanzahl gewählt ist, desto genauer kann der Videoschnitt ausgeführt werden.



Ist eine Videodatei mit Sound unterlegt, kann die Soundspur markiert und mit der Schaltfläche



aus dem Regiefenster entfernt werden.

Überblendungsspur editieren

Kann beliebig verschoben und verkürzt oder verlängert werden. Mit einem Klick auf die graue Schaltfläche können Sie die Überblendung der Spuren wechseln.

Textspur editieren

Kann beliebig verschoben und verkürzt oder verlängert werden.

Sounddatei editieren

Datei im blauen Feld markieren und dann beliebig verschieben oder auf die gewünschte Dateilänge verkürzen bzw. verlängern.

Im gelben Feld die Mittellinie ein- oder mehrmals anklicken, wenn die Lautstärke verändert werden soll. Quadrat(e) dann in die gewünschte Richtung ziehen.

Frontfarbe

Hiermit können Sie die Farbe der Textvorderseite bestimmen.

Seitenfarbe

Hiermit können Sie die Farbe der Textseiten bestimmen.

Vordergrund

Hiermit können Sie die Farbe des Textes bestimmen.

Hintergrund

Hiermit können Sie die Farbe des Hintergrunds bestimmen.

Text

In diesem Feld kann der ausgewählte Text geändert werden. Texte können bis zu 512 Buchstaben lang sein und können Zeilenumbrüche enthalten. Zeilenumbrüche können mit der Tastenkombination Ctrl+¶ (bzw. Strg+¶) oder Ctrl+m (bzw. Strg+m) erzeugt werden.

Text

In diesem Feld kann der ausgewählte Text eingegeben und geändert werden. Texte können Zeilenumbrüche enthalten. Zeilenumbrüche können mit der Tastenkombination Ctrl+¶ (bzw. Strg+¶) oder Ctrl+m (bzw. Strg+m) erzeugt werden.

Muster

Dieses Feld zeigt das Aussehen des Textes.

Schriftart

Mit diesem Listenfeld kann die Schriftart des ausgewählten Textes bestimmt werden. Das Listenfeld zeigt alle Schriftarten, die momentan unter Windows installiert sind.

Schriftgröße

Mit diesem Listenfeld kann die Schriftgröße des ausgewählten Textes bestimmt werden. Die verfügbaren Größen hängen von der ausgewählten Schriftart ab.

Schriftstil

Mit dieser Option kann der Schriftstil des ausgewählten Textes bestimmt werden. Die verfügbaren Stile sind: **Fett**, *Kursiv*.

Bearbeiten

Mit diesem Werkzeug können Sie Veränderungen für einen markierten Text vornehmen.

Neu

Mit diesem Werkzeug können Sie einen neuen Text hinzufügen.

Löschen

Mit diesem Werkzeug können Sie einen oder alle markierten Texte von dem Textfeld löschen.

Linksbündig

Mit diesem Werkzeug kann der Text linksbündig gesetzt werden.

Zentrieren

Mit diesem Werkzeug kann der Text zentriert werden.

Rechtsbündig

Mit diesem Werkzeug kann der Text rechtsbündig gesetzt werden.

Rolltext

Mit diesem Werkzeug kann ein Text als Rolltext erzeugt werden.

Ablaufbalken

Mit diesem Balken wird der Rolltext als Vorschau abgespielt.

Textfeld

Von diesem Feld kann der Text in das Regiefenster gezogen werden.



Ziehen Sie immer außerhalb einer Markierung, wenn Sie einen Text auf die Textspur ablegen.

Markierter Text

Einen markierten Text können Sie frei auf der Textfläche verschieben und ausrichten.

Transparent

In diesem Feld können Sie den farbigen Hintergrund für den Text ein- bzw. ausschalten.

Vertikale Mitte

Mit diesem Werkzeug kann der Text vertikal im Rahmen zentriert werden.

Horizontale Mitte

Mit diesem Werkzeug kann der Text horizontal im Rahmen zentriert werden.

TIFF Format

Dieses Format ist sehr verbreitet und kann von fast allen Zeichenprogrammen und DTP-Programmen importiert werden.

BMP Format

Dieses Format ist das Standardformat von MS-Windows und wird z.B. von dem Windows Programm Paintbrush benutzt.

EPS Format

Das Postscript-Format kann von einigen Zeichenprogrammen und DTP-Programmen importiert werden. Darüberhinaus kann dieses Format direkt an einen postscript-fähigen Drucker geschickt werden.

RIFF Format

Dieses Format ist ein spezielles Multimediaformat für Windows und wird von einigen Multimediaprogrammen unterstützt.

PCX Format

Dieses Format ist auf DOS-Rechnern weitverbreitet und wird von fast allen Zeichenprogrammen unterstützt.

JPEG Format

Dieses Format speichert Bilder komprimiert ab. Der Qualitätsfaktor ist dabei von 100 bis 1 wählbar. Je höher die Kompression gewählt wurde, desto mehr wird die Dateigröße des Bildes verkleinert, umso mehr wird aber auch die Qualität des Bildes verringert. Wir empfehlen einen Faktor von 85%-100%, der bei 24-Bit Bildern praktisch keine sichtbaren Qualitätseinbußen verursacht.

JPEG Format

Dieses Format speichert Bilder komprimiert ab. Je höher die Kompression gewählt wurde, desto mehr wird die Dateigröße des Bildes verkleinert, umso mehr wird aber auch die Qualität des Bildes verringert.

GIF Format

Dieses komprimierte Format wurde speziell zum Austausch von Bilddateien über das Modem entwickelt. Alle GIF Dateien arbeiten mit einer Farbpalette; von daher ist es nicht möglich, GIF Bilder im 24-Bit Farbmodus abzuspeichern. Diese Bilder werden deshalb beim Abspeichern automatisch konvertiert.

TARGA Format

Dieses Format ist nicht so weitverbreitet wie das TIFF Format, wird aber dennoch von einer großen Zahl von Zeichenprogrammen unterstützt.

RAW Format

Dieses Format speichert Bilder als reine Rohdaten ab. Beim Laden dieser Bilder müssen in dem entsprechenden Dialog Weite, Höhe und Bildformat korrekt angegeben werden, oder das Bild wird falsch eingelesen.

PCD Format

Dieses Format ist das Kodak-eigene Photo CD Format. Die vorliegende Programmversion unterstützt die Größen 128 x 192 Pixel bis 2048 x 3072 Pixel.

WAVE Format

Das WAVE Format (.WAV) ist das Standardformat für Sounddateien unter Windows. Abhängig von der Aufnahmequalität kann eine WAVE-Datei recht groß sein und eine lange Zeit zum Laden benötigen.D

MIDI Format

Das Programm unterstützt standard MIDI (.MID) Dateien. Aufgrund der Struktur von Midi Dateien benötigen Sie für das Abspielen dieser Dateien eine Soundkarte.

CD-Audio Format

Das Programm unterstützt das Abspielen von CD-Audio Tracks. CD-Audio Tracks können nicht mit dem Windows Datei-Manager eingesehen werden und müssen über das Programm geladen und editiert werden.

MPEG Format

Das MPEG Format ist ein spezielles Videoformat und benötigt für das Abspielen eine MPEG-kompatible Videokarte. Die Darstellungsfläche für dieses Videoformat kann in der Größe beliebig verändert werden.

AVI Format

Das AVI Format ist das Standardformat für Videodateien unter Windows. Für das Abspielen wird keine spezielle Hardware benötigt, es könnte aber sein, daß Sie noch die entsprechenden Treiber installieren müssen. Die Darstellungsfläche für dieses Videoformat kann in der Größe beliebig verändert werden.

FLC Format

Das FLC Format stammt vom Autodesk Animator. Für das Abspielen wird keine spezielle Hardware benötigt, es könnte aber sein, daß Sie noch die entsprechenden Treiber installieren müssen. Die Darstellungsfläche für diese Animationen ist voreingestellt und kann nicht verändert werden.

FLI Format

Das FLI Format stammt vom Autodesk Animator. Für das Abspielen wird keine spezielle Hardware benötigt, es könnte aber sein, daß Sie noch die entsprechenden Treiber installieren müssen. Die Darstellungsfläche für diese Animationen ist voreingestellt und kann nicht verändert werden.

DAT Format

Das DAT Format ist ein spezielles Video-CD Format und benötigt für das Abspielen eine MPEG-kompatible Videokarte. Die Darstellungsfläche für dieses Videoformat kann in der Größe beliebig verändert werden.

Medientyp

Dieses Listenfeld zeigt Ihnen alle Medientypen, die von dem Programm unterstützt werden. Klicken Sie auf das Symbol für den gewünschten Medientyp, um die hierin unterstützten Medienformate einzusehen und auszuwählen.

Laufwerk

Dieses Listenfeld zeigt alle vorhandenen Laufwerke. Klicken Sie auf das Laufwerkssymbol, um die darauf vorhandenen Verzeichnisse und Unterverzeichnisse einzusehen und auszuwählen.

Alles selektieren

Mit "Alles selektieren" werden alle Einträge (z.B. Laufwerke, Verzeichnisse, Medientypen oder Medieformate) aus dem entsprechenden Listenfeld ausgewählt und markiert.

Deselektieren

Mit "Deselektieren" werden alle ausgewählten Einträge (z.B. Laufwerke, Verzeichnisse, Medientypen oder Medieformate) aus dem entsprechenden Listenfeld deselektiert.

Medien (Formate)

Dieses Listenfeld zeigt Ihnen alle Medienformate, die von dem Programm unterstützt werden. Die Art und Anzahl der Medienformate hängt dabei vom gewählten Medientyp ab.

Verzeichnisse

Dieses Listenfeld zeigt alle Verzeichnisse des ausgewählten Laufwerkes. Klicken Sie auf das Verzeichnissymbol, um die darin enthaltenen Unterverzeichnisse einzusehen und auszuwählen.

Auswahl

Wenn Sie auf dieses Symbol klicken, werden die entsprechenden Einträge (z.B. Laufwerke, Verzeichnisse, Medientypen oder Medieformate) selektiert oder deselektiert.

Mit einem Klick auf dieses Symbol deselektieren Sie den Eintrag und alle damit verbundenen Einträge.

Mit einem Klick auf dieses Symbol selektieren Sie den Eintrag und alle damit verbundenen Einträge.

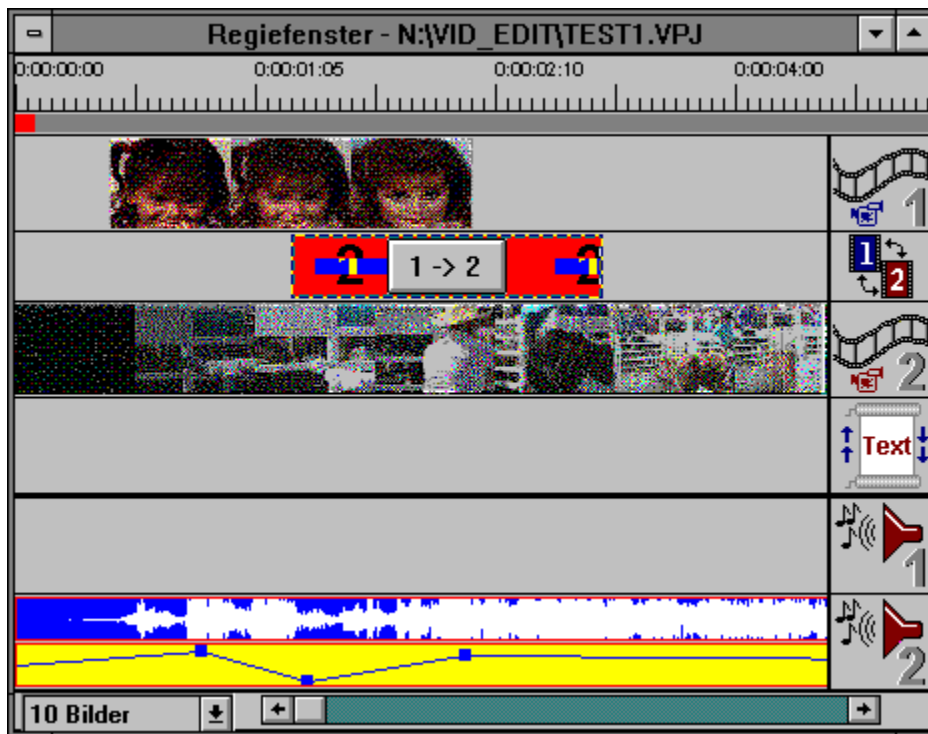
Dieses Symbol zeigt an, daß nur ein Teil der damit verbundenen Einträge ausgewählt wurde. Mit einem Klick auf dieses Symbol deselektieren Sie den Eintrag und alle damit verbundenen Einträge.

Regiefenster

Das Regiefenster ist das wichtigste Arbeitsfenster des Programms. Hier wird die Besetzung für das Video Projekt festgelegt und der gesamte Projektablauf bearbeitet.



Regiefenster eines geöffneten Projektes



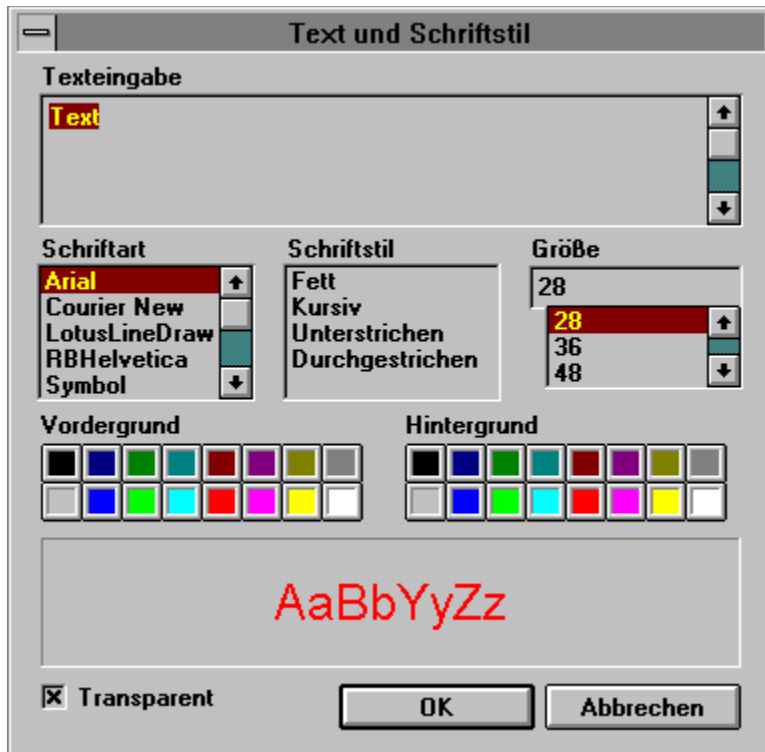
Vorschauenfenster

Dieses Fenster ist zum Abspielen und Bearbeiten einer Video-, Animations- oder Sounddatei.



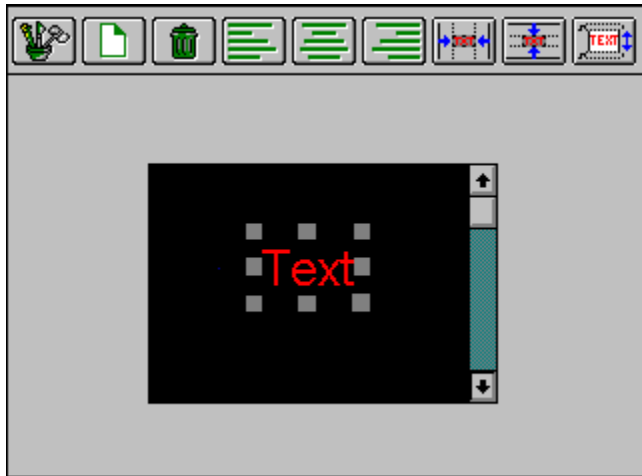
Textfenster

Dieses Dialogfenster wird automatisch geöffnet. Hier wird der Text für einen Titel eingegeben.



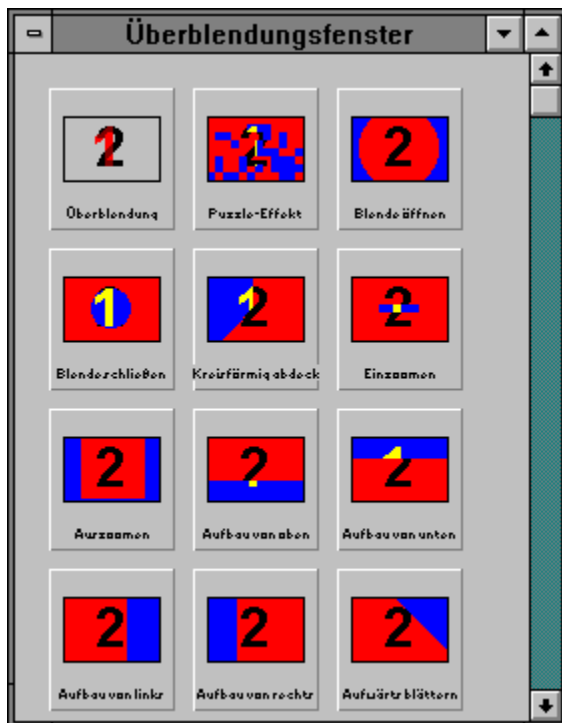
Text-Vorschau

In diesem Fenster wird der Text bearbeitet und dann in das Regiefenster gezogen.



Überblendungsfenster

Hier werden alle Überblendeffekte in einer Vorschau angezeigt und bezeichnet. Der markierte Effekt wird direkt in das Regiefenster gezogen.



OK

Drücken Sie die "OK" Schaltfläche, um die aktuellen Einstellungen zu bestätigen. Die [Text-Vorschau](#) wird geöffnet.

Statuszeile

Diese Zeile gibt u.a. Informationen zum aktuellen Status der Video-Vorschauerstellung oder den geschätzten Zeitbedarf für das Schreiben einer Videodatei an.



Animation

Mit dieser Schaltfläche öffnen Sie eine Animationsdatei.

1. Klicken Sie auf die "Animation" Schaltfläche.
2. Es erscheint der "Öffnen" Dialog.
3. Wechseln Sie, falls notwendig, das Dateiformat, das Laufwerk und das Verzeichnis, um die gewünschte Animationsdatei zu finden.
4. Öffnen Sie die Datei mit einem Doppelklick.
5. Automatisch wird das Vorschaufenster geöffnet.
6. Die Datei kann in diesem Fenster abgespielt werden oder in voller Länge auf die gewünschte Spur im Regiefenster gezogen werden.

Bild

Mit dieser Schaltfläche öffnen Sie eine Bilddatei.

1. Klicken Sie auf die "Bild" Schaltfläche.
2. Es erscheint der "Öffnen" Dialog.
3. Wechseln Sie, falls notwendig, das Dateiformat, das Laufwerk und das Verzeichnis, um die gewünschte Bilddatei zu finden.
4. Öffnen Sie die Datei mit einem Doppelklick.
5. Automatisch wird die Bilddatei geöffnet.
6. Klicken Sie auf das Bild und legen es dann auf die gewünschte Spur im Regiefenster.

Video

Mit dieser Schaltfläche öffnen Sie eine Videodatei.

1. Klicken Sie auf die "Video" Schaltfläche.
2. Es erscheint der "Öffnen" Dialog.
3. Wechseln Sie, falls notwendig, das Dateiformat, das Laufwerk und das Verzeichnis, um die gewünschte Videodatei zu finden.
4. Öffnen Sie die Datei mit einem Doppelklick.
5. Automatisch wird das [Vorschaufenster](#) geöffnet.
6. Die Datei kann in diesem Fenster abgespielt werden oder in voller Länge auf die gewünschte Spur im Regiefenster gezogen werden.

Sound

Mit dieser Schaltfläche öffnen Sie eine Sounddatei.

1. Klicken Sie auf die "Sound" Schaltfläche aus der Werkzeugleiste.
2. Es erscheint der "Öffnen" Dialog.
3. Wechseln Sie, falls notwendig, das Dateiformat, das Laufwerk und das Verzeichnis, um die gewünschte Sounddatei zu finden.
4. Öffnen Sie die Datei mit einem Doppelklick.
5. Automatisch wird das [Vorschaufenster](#) geöffnet.
6. Die Datei kann in diesem Fenster abgespielt werden oder in voller Länge auf die gewünschte Spur im Regiefenster gezogen werden.

Medienauswahl

Das Medienauswahl-Fenster ermöglicht einen Überblick auf Mediendateien, die sich auf Ihrem System befinden. Dabei werden die Mediendateien in einer kleinen Größe dargestellt, um die Dateien leichter ansehen und starten zu können.

Öffnen der Medienauswahl:

1. Klicken Sie auf die "Medienauswahl" Schaltfläche.
2. Der [Medienauswahl-Dialog](#) erscheint auf dem Bildschirm.
3. Wählen Sie die gewünschten Laufwerke, Verzeichnisse, Medientypen und Medienformate.
4. Es erscheint eine Übersicht der aufgefundenen Mediendateien. Diese Dateien werden entweder als Bild (nur Bilddateien) oder als Symbol dargestellt, welches die jeweilige Datei und das Medienformat repräsentiert.
5. Wählen Sie eine Datei aus der Medienauswahl, indem Sie mit der Maus das entsprechende Symbol anklicken. Zur Kontrolle wird es nun farbig hervorgehoben.
6. Falls gewünscht, können Sie sich nun die Mediendatei mit Hilfe der [Vorschau](#) ansehen oder anhören.

Vorschau

Die Schaltfläche "Vorschau" wird erst aktiviert, wenn Sie in einem Regiefenster die Video-, Text- oder Audiospur markieren. Angenommen, auf der Videospur 1 ist nur ein kurzer Ausschnitt aus einer komplexen Videodatei abgelegt.

1. Markieren Sie diese Datei und klicken dann auf die Schaltfläche "Vorschau".
2. Automatisch wird die vollständige Datei im [Vorschaufenster](#) dargestellt.
3. Sie können diese Datei in voller Länge abspielen und z.B. neue Ausschnitte für Ihr Projekt [editieren](#).

Löschen

Die Schaltfläche "Löschen" wird erst aktiviert, wenn Sie in einem Regiefenster arbeiten. Mit dieser Schaltfläche können Sie eine oder mehrere markierte Datei(en) im Regiefenster löschen.

1. Klicken Sie auf die "Löschen" Schaltfläche.
2. Die markierte Datei wird aus dem Regiefenster gelöscht.
3. Wollen Sie alle Dateien im Regiefenster löschen, wählen Sie zuerst aus dem Menü Bearbeiten "Alles selektieren".
4. Klicken Sie auf die "Löschen" Schaltfläche.
5. Die markierten Dateien werden aus dem Regiefenster gelöscht.

Video-Vorschau

Die Schaltfläche "Video-Vorschau" wird aktiviert, wenn ein fertiges Regiefenster geöffnet wird oder Daten in ein neues Regiefenster abgelegt wurden. Mit dieser Schaltfläche wird ein Vorschaufilm aus allen im aktuellen Regiefenster belegten Datenspuren erzeugt.

1. Ziehen Sie den Balken Vorschau-Bereich auf die gewünschte Länge oder verschieben den farbigen Balken an die gewünschte Stelle.
2. Klicken Sie auf die Schaltfläche "Video-Vorschau".
3. Aus allen Spuren im gewählten Bereich wird eine Vorschau erzeugt. In der unteren Statuszeile wird der Ablauf der Vorschau-Erstellung in Prozentwerten angegeben.
4. Sobald die Vorschau erstellt wurde, erscheint automatisch das Vorschaufenster.
5. Der erzeugte Film wird in voller Länge abgespielt.

Videofilm

Die Schaltfläche "Videofilm" wird aktiviert, wenn ein fertiges Regiefenster geöffnet wird oder Daten in ein neues Regiefenster abgelegt wurden. Mit dieser Schaltfläche kann von den im aktuellen Regiefenster belegten Spuren ein Video mit der Dateiendung *.AVI geschrieben werden.

1. Klicken Sie auf die "Videofilm" Schaltfläche.
2. In der unteren Statuszeile werden der geschätzte Zeitbedarf und der Stand des Schreibprozesses in Prozenwerten angegeben.
3. Das aktuelle Video wird unter seinem Dateinamen gespeichert.
4. Sie können nun mit der Bearbeitung fortfahren oder ein neues Projekt öffnen.

Sichern

Nachdem das Projekt bearbeitet wurde, kann die aktuelle Bearbeitung mit der Funktion "Sichern" auf der Festplatte gespeichert werden. Das Projekt wird unter demjenigen Dateinamen gespeichert, der im aktiven Regiefenster zu sehen ist.

1. Klicken Sie auf die "Sichern" Schaltfläche.
2. Das aktuelle Projekt wird unter seinem Dateinamen (als *.VPJ Datei) gespeichert.
3. Sie können nun mit der Bearbeitung fortfahren oder ein neues Projekt öffnen.

Text

Mit dieser Funktion können Sie ein Textfenster öffnen, um einen Titel- oder Abspanntext zu schreiben und zu gestalten. Der Text wird anschließend in das aktuelle Regiefenster abgelegt.

1. Klicken Sie auf die Schaltfläche "Text" aus der Werkzeugleiste.
2. Das Textfenster wird geöffnet.
3. Geben Sie den gewünschten Text ein und ändern Sie das Erscheinungsbild des Textes mit Hilfe der Dialogeinstellungen.
4. Bestätigen Sie die Einstellungen mit OK.
5. Das Fenster Text-Vorschau wird geöffnet.
6. Markieren Sie den Text mit einem Mausklick und legen ihn dann mit Hilfe von Ziehen und Ablegen auf die vorgesehene Text-Spur im Regiefenster.

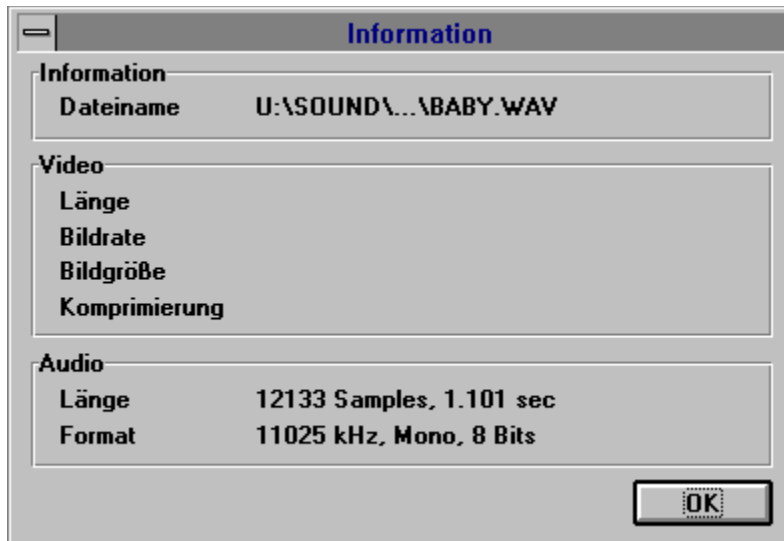
Überblendung

Mit dieser Funktion können Sie das "Überblendungsfenster" öffnen und alle verfügbaren Überblendeffekte ansehen.

1. Klicken Sie auf die "Überblendung" Schaltfläche aus der Werkzeugleiste.
2. Alle verfügbaren Überblendeffekte werden nun im Überblendungsfenster angezeigt.
3. Markieren Sie den gewünschten Überblendeffekt.
4. Mit Hilfe von Ziehen und Ablegen legen Sie diesen Effekt auf die gewünschte Spur im Regiefenster.

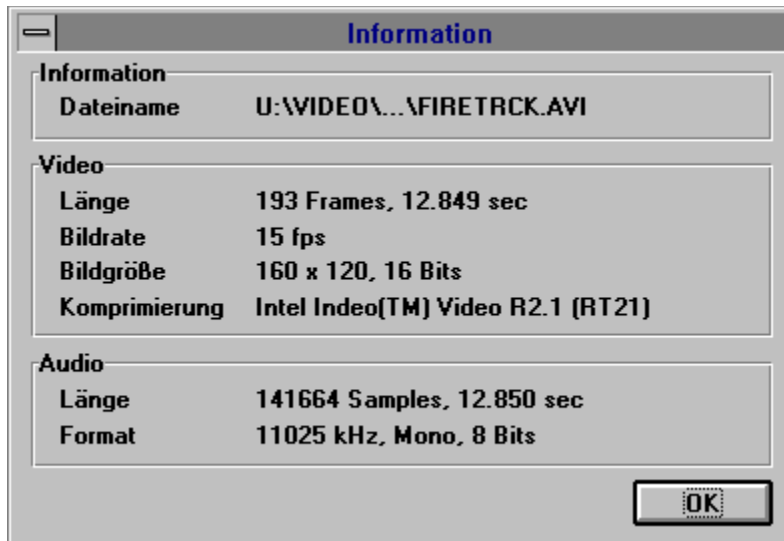
Datei Information

Hier erhalten Sie Informationen zu der ausgewählten Mediendatei.



Datei Information

Hier erhalten Sie Informationen zu der ausgewählten Mediendatei.





VideoMaestro Video Editor Hilfe

Glossar

[Einführung](#)

[Allgemeine Informationen](#)
[Registrierung](#)

[Übersicht](#)

[Menü](#)

[Werkzeuge](#)

[Arbeitsfenster im Überblick](#)

[Ein Video erstellen](#)

Einführung

Willkommen beim VideoMaestro Video Editor!

Mit dem Video Editor können Sie Videodateien bearbeiten, schneiden, vertonen oder Titel einblenden. Darüberhinaus können Sie aus bereits bestehendem Bild-, Sound- und Videomaterial neue Filme erzeugen. Als AVI-Video können diese Filme dann in Desktop-Präsentationen (z.B. in Media Maestro), Bildschirmschonern oder in eigenen Heimvideos eingesetzt werden.

Das Programm Video Editor ist selbsterklärend und leicht zu bedienen. Mit der "Ziehen und Ablegen"-Methode können Sie in nur wenigen Minuten faszinierende Videos aus Bildern, Text, Sounds und Musik zusammenstellen. Flexible und vielfältige Textfunktionen, Überblendeffekte für alle Bild- und Sounddateien sowie ein Suchprogramm für Mediendateien sind fester Bestandteil von Video Editor.

[Arbeitsfenster im Überblick](#)

Allgemeine Informationen

[Bevor Sie anfangen](#)

[Hardware Anforderungen](#)

[Software Anforderungen](#)

[Treiber Anforderungen](#)

[Arbeiten mit der Maus](#)

[Allgemeine Arbeitsweise](#)

[Menüeinträge auswählen](#)

[Hilfdatei Tastaturkürzel](#)

[Ziehen und Ablegen](#)

[Registrierung](#)

[Warenzeichen](#)

Übersicht

[Datei](#)

[Bearbeiten](#)

[Ansicht](#)

[Fenster](#)

[Optionen](#)

[Hilfe](#)

Menü

Datei

Bearbeiten

Ansicht

Fenster

Optionen

Hilfe

Datei

Neu

Öffnen

Sichern

Sichern als

Schließen

Beenden

Bearbeiten

[Vorschau](#)

[Löschen](#)

[Alles selektieren](#)

[Deselektieren](#)

Ansicht

Werkzeugleiste

Statuszeile

Videospur 1

Videospur 2

Textspur

Überblendungsspur

Tonspur 1

Tonspur 2

Tonspur 3

Fenster

Überlappend

Nebeneinander

Untereinander

Symbole anordnen

Fenster aktivieren

Optionen

Vorschau-Optionen

Ausgabe-Optionen

Hilfe

[Index](#)

[Info](#)

Werkzeuge

Werkzeuggestreife

Textwerkzeuge

Medienauswahlfenster

Werkzeugleiste



Neu



Video



Öffnen



Animation



Sichern



Sound



Medienauswahl



Bild



Text



Überblendung



Vorschau



Löschen



Video-Vorschau



Videofilm

Arbeitsfenster im Überblick

Im Video Editor gibt es ganz spezielle Arbeitsfenster für die umfangreichen Möglichkeiten des Programms.

1. Das Regiefenster
Dies ist das Hauptarbeitsfenster, in das alle Daten abgelegt werden, aus denen ein Video-Film erzeugt werden soll.
2. Das Medienauswahlfenster
Das Medienauswahlfenster ermöglicht einen Überblick auf alle Mediendateien, die sich auf Ihrem System befinden. Sie können z.B. alle Videodateien auf Ihrer Festplatte oder einer CD-ROM in einem Vorgang suchen und darstellen lassen. Alle unterstützten Dateiformate werden dann übersichtlich als Symbol oder Kontaktabzug dargestellt. Von hier aus kann eine Datei direkt in das Regiefenster abgelegt werden.
3. Das Vorschaufenster
Sobald Sie eine einzelne Mediendatei (Video-, Animation-, Sound- oder Bilddatei) geöffnet haben, wird die Datei in diesem Fenster dargestellt. Eine Video-, Animation- oder Sounddatei können Sie im Vorschaufenster abspielen und schneiden (editieren). Die Datei ziehen Sie aus diesem Fenster direkt in das Regiefenster.
4. Das Textfenster
Wenn Sie Titel erzeugen und gestalten wollen, arbeiten Sie in diesem Fenster. Den fertigen Text legen Sie dann in das Regiefenster ab.
5. Das Überblendungsfenster
In diesem Fenster werden alle zur Auswahl stehenden Überblendeffekte dargestellt. Markieren Sie den gewünschten Effekt: Der gewählte Effekt wird grau hervorgehoben und kann direkt in das Regiefenster abgelegt werden.

Regiefenster

Im Regiefenster halten Sie alle Fäden in der Hand und können wie ein Regisseur arbeiten. Hier stellen Sie Ihr Drehbuch zusammen, wählen die richtige Besetzung für ein Projekt und kontrollieren den Ablauf.

Sie können Bilder in Videosequenzen einsetzen oder einzelne Sequenzen aneinanderhängen, um daraus ein neues Video zu erzeugen. Versuchen sie auch, weiche Bild-zu-Bild Überblendeffekte und abwechslungsreiche Audio-Effekte einzubauen, wie z.B das gleichzeitige Abspielen von Hintergrundmusik und gesprochenem Kommentar.

Das gesamte Medien-Material, das Sie verwenden wollen, legen Sie mit der Ziehen und Ablegen-Methode auf genau definierte Datenspuren ab (die weiße Hand zeigt die richtige Spur an):

1. Das gesamte Bildmaterial (Video, Animation, Bild) auf die Videospuren 1 oder 2
2. Die Überblendeffekte auf die Überblendungsspur
3. Das Textmaterial auf die Textspur
4. Das Audiomaterial (Sounds, Musik, Sprache) auf die Tonspuren 1 bis 3.

Sobald Sie eine Datei auf die richtige Spur im Regiefenster ziehen, erscheint eine senkrechte Linie. Das ist der Startpunkt zum Abspielen der Datei. Wenn Sie die Maustaste loslassen, wird die Datei in voller Abspiellänge abgelegt.



Siehe auch:

[Medienauswahl](#)

[Dateien öffnen](#)

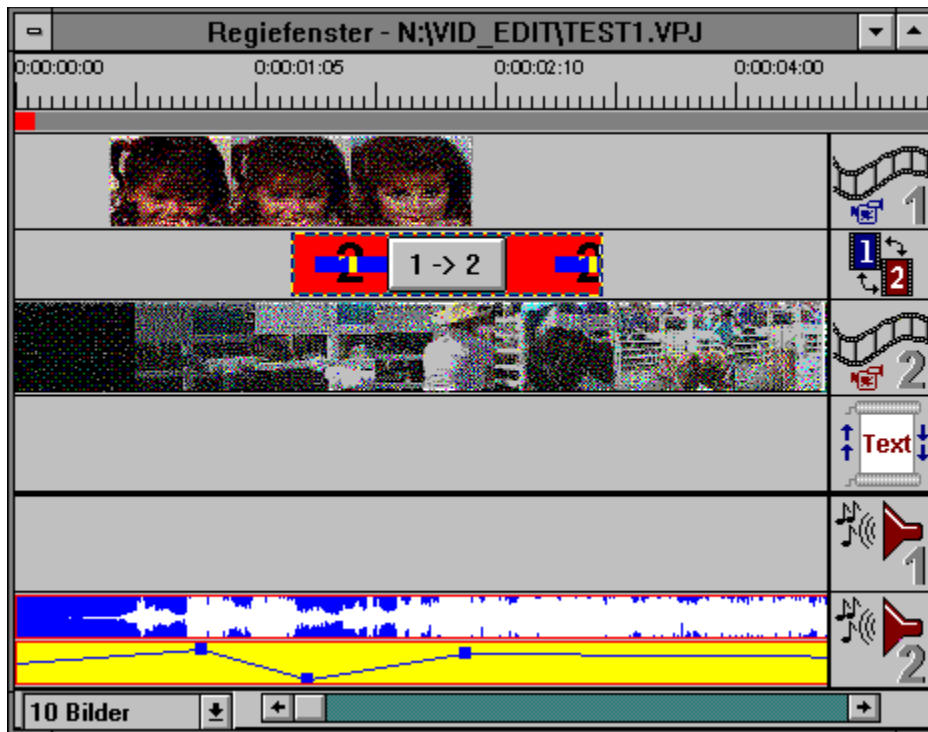
[Editieren im Regiefenster](#)

Editieren im Regiefenster

Im Regiefenster können Sie jede Datei auf den gewünschten Platz verschieben und auf die gewünschte Länge anpassen und schneiden. Die Dateien werden dabei auf einer Zeitleiste angeordnet, die eine exakte Kontrolle für den Schnitt von Bild- oder Tonsequenzen gewährleistet.

Editieren einer Videodatei

1. Auf Videospur 1 ist eine Videodatei in der gesamten Abspiellänge abgelegt.
2. Wählen Sie zum Editieren den Wert "1 Bild" im Auswahlfenster "Bildanzahl" (unten links).
3. Markieren Sie die Datei mit der Maus und halten die Maustaste gedrückt.
4. Sie können die Datei im Regiefenster frei nach links oder rechts verschieben (der Mausfeil verwandelt sich in eine weiße Hand). Die zwei senkrechten Linien dienen als Orientierung für die Start- und Endmarke auf der Zeitleiste.
5. Gehen Sie einmal mit der Maus an den linken Rand der Datei. Der Mausfeil verwandelt sich in einen Doppelpfeil: Sie können die Abspiellänge verkürzen, wenn Sie die Startmarke nach rechts verschieben.
6. Gehen Sie einmal mit der Maus an den rechten Rand der Datei: Sie können die Abspiellänge verkürzen, wenn Sie die Endmarke nach links verschieben.
7. So einfach wird der Videoschnitt hergestellt. Jederzeit kann die Datei wieder bis zur vollen Abspiellänge angepaßt werden.



Bei umfangreichen Dateien und vielen Editiervorgängen empfiehlt es sich, die Bildanzahl im Auswahlfenster auf einen größeren Wert einzustellen. So können Sie die Abspielzeit der durchgeführten Schnitte im Regiefenster übersichtlicher kontrollieren.



Mit einem Doppelklick auf eine Datei öffnen Sie vom Regiefenster aus das Vorschaufenster und

sehen dann die Abspielzeit des gewählten Ausschnittes.



Wenn Sie eine Bilddatei im Regiefenster ablegen, wird immer ein einzelnes Bild dargestellt. Maßgeblich für die tatsächliche Dateilänge ist die im Auswahlfenster eingestellte Bildanzahl.


[Editieren im Vorschaufenster](#)

[Alles selektieren](#)

Editieren im Vorschaufenster

Im Vorschaufenster gibt es zwei Möglichkeiten, Video-, Animations- oder Sounddateien zu editieren (schneiden): 1. der grobe und 2. der feine Schnitt. Anschließend wird die editierte Datei in das aktuelle Regiefenster abgelegt.

Editieren einer Videodatei

1. Klicken Sie auf die Schaltfläche , um eine Videodatei zu öffnen.
2. Automatisch wird das Vorschaufenster geöffnet.
3. Der "grobe" Schnitt:

Klicken Sie auf die Schaltfläche "Abspielen". Während des Abspielens klicken Sie auf die Schaltfläche "Startpunkt". Das Video läuft weiter und Sie klicken auf die Schaltfläche "Endpunkt". Fertig ist der erste Video-Schnitt. An dem grauen Balken erkennen Sie den gewählten Ausschnitt.

4. Der "feine" Schnitt

Klicken Sie auf die Schaltfläche "Schieberegler" und schieben den Regler bei gedrückter Maustaste bis zum gewünschten Anfangsbild. Mit den Schaltflächen "Einheit vorwärts und rückwärts" wählen Sie das gewünschte Bild aus und klicken auf die Schaltfläche "Startpunkt". Wiederholen Sie den Vorgang, um den Endpunkt festzulegen.

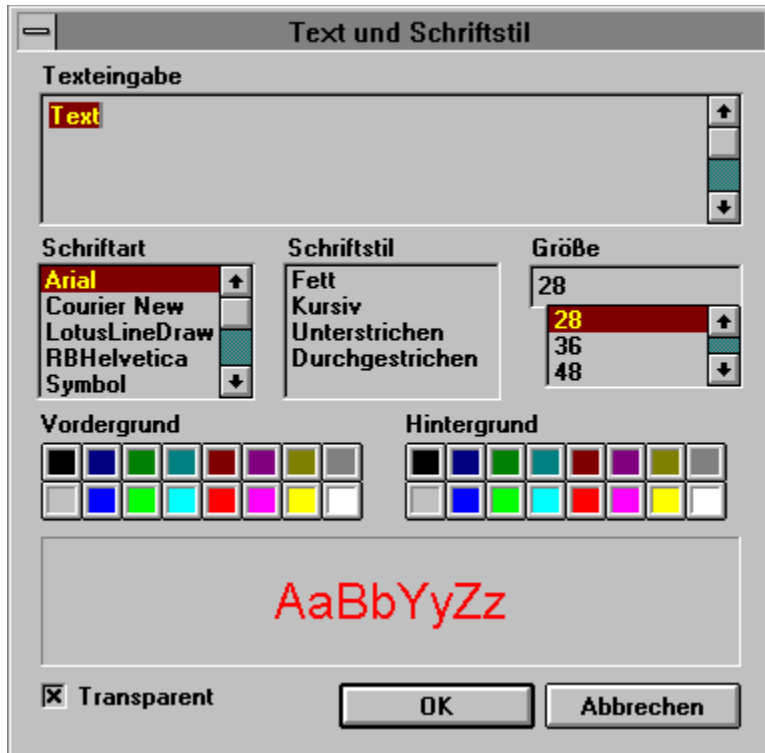
Wollen Sie mehrere Bilder vorwärts oder rückwärts gehen, dann klicken Sie auf der Bildleiste in die gewünschte Richtung.



Eine Bilddatei können Sie nur im Regiefenster editieren.

Textfenster

In diesem Fenster können Sie Texte für Videotitel schreiben und gestalten. Ihre Texte können Sie jederzeit korrigieren, um sie anschließend im Regiefenster abzulegen.



Text-Werkzeuge

Text-Werkzeuge

Folgende Text-Werkzeuge stehen in der [Text-Vorschau](#) zur Verfügung:



[Bearbeiten](#)



[Linksbündig](#)



[Neu](#)



[Zentrieren](#)



[Löschen](#)



[Rechtsbündig](#)



[Vertikale Mitte](#)

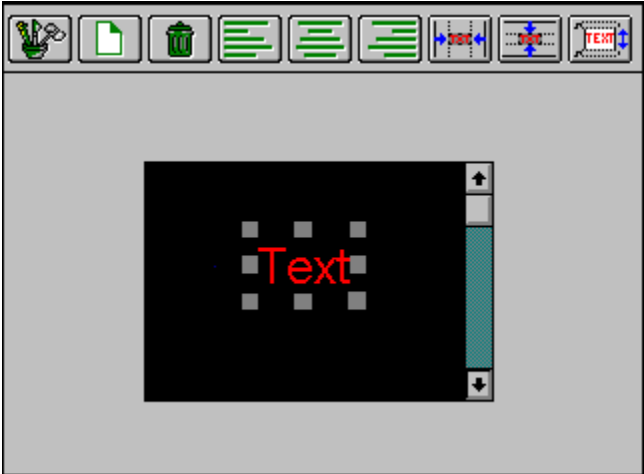


[Horizontale Mitte](#)




[Rolltext](#)

Text-Vorschau



Überblendungsfenster



Wenn Sie in der Werkzeugleiste das Symbol  anklicken, wird automatisch das Überblendungsfenster mit allen zur Verfügung stehenden Überblendeffekten geöffnet. Alle Effekte werden endlos abgespielt und sind benannt.

Wählen Sie einen Effekt und klicken mit der Maus auf das gewünschte Feld. Es wird markiert und grau hervorgehoben. Bei geöffnetem Regiefenster können Sie mit Ziehen und Ablegen den gewünschten Effekt auf die vorgesehene Spur ablegen.



Wenn Sie den passenden Effekt ausgewählt haben, sollten Sie dieses Fenster wieder schließen oder in den Hintergrund legen.

Medienauswahlfenster



Suche



Vorschau



Info



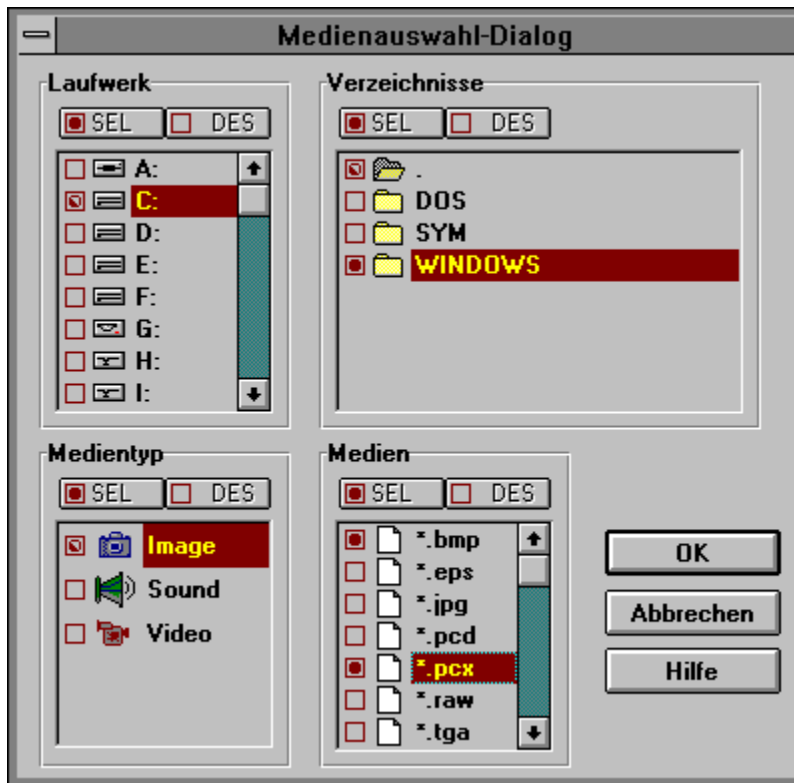
Bild (anzeigen)



Symbol (anzeigen)

Medienauswahl-Dialog

Medienauswahl-Dialog



Dateien öffnen

Auf der Werkzeugleiste können Sie folgende Schaltflächen anklicken, um einzelne Dateien zu öffnen:



Video



Animation



Sound



Bild



Sie können eine Datei aus einem Vorschaufenster heraus nur einmal in das Regiefenster ziehen. Wollen Sie dieselbe Datei noch einmal anhängen, müssen Sie die Datei erneut laden.

Warenzeichen

Microsoft, MS-DOS und Windows sind eingetragene Warenzeichen der Microsoft Corporation.
VideoMaestro Video Editor ist ein Warenzeichen der Software Dynamics GmbH.

Ein Video erstellen

Der Video Editor bietet Ihnen umfangreiche Möglichkeiten und Werkzeuge, um Ihre kreativen Ideen in Bewegung zu bringen. In diesem Programm sind Sie Produzent, Regisseur, Cutter, Kameramann und Toningenieur, alles in einer Person.

Damit auch Sie schnell zum Erfolg kommen, stellen wir Ihnen die wichtigsten Arbeitsschritte Schritt für Schritt vor.


[Das erste Projekt erzeugen](#)
[Einzelne Dateien auswählen](#)
[Mehrere Dateien auswählen](#)

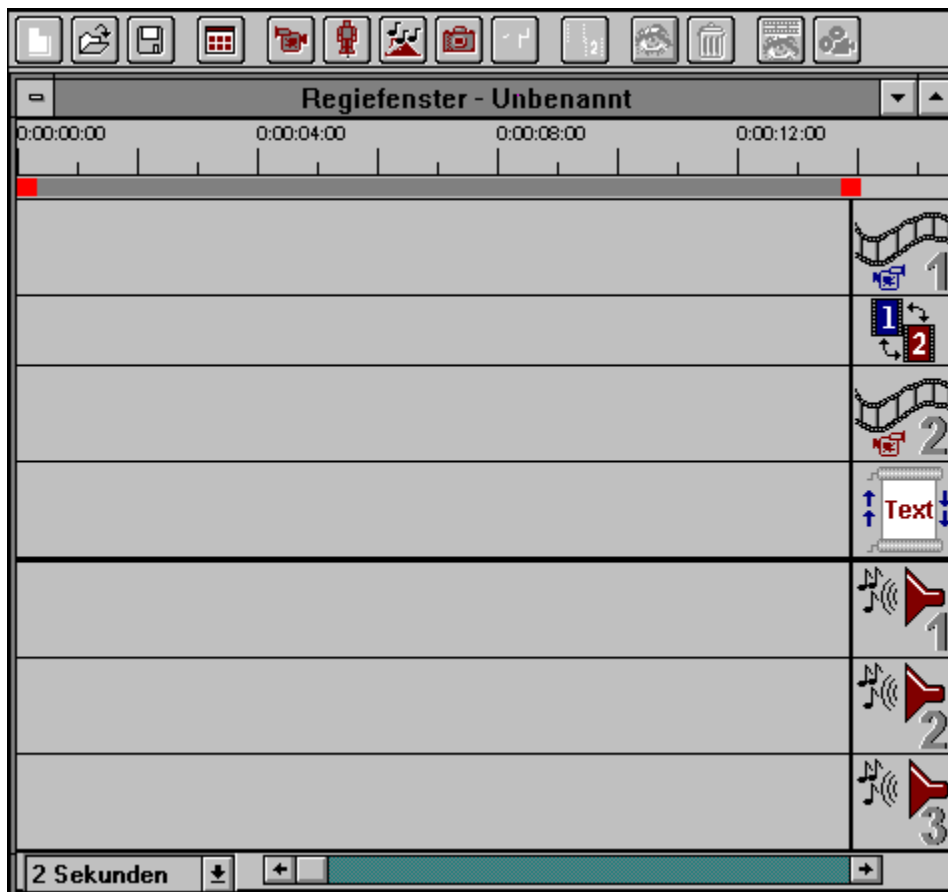
[Das Projekt sichern](#)
[Eine Datei abspielen](#)
[Eine Datei editieren](#)

[Text und Überblendeffekte hinzufügen](#)

[Eine Video-Vorschau erzeugen](#)
[Eine Videodatei schreiben](#)

Das erste Projekt erzeugen

1. Wenn Sie das Programm Video Editor starten, öffnet sich immer ein leeres Regiefenster, das Sie als Arbeitsfläche für Ihr Projekt benötigen. Ansonsten öffnen Sie ein neues Regiefenster immer mit der Schaltfläche "Neu" .
2. Sie benötigen jetzt Filmmaterial, das auf die leeren Spuren im Regiefenster abgelegt wird. Dafür stehen Ihnen folgende Werkzeuge zur Verfügung:



3. Öffnen Sie eine [Datei](#) direkt mit den Schaltflächen aus der Werkzeugleiste oder wählen Sie die Schaltfläche Medienauswahl, um [mehrere Dateien auszuwählen](#).
4. Öffnen Sie z.B. eine Videodatei Ihrer Wahl: automatisch wird das Vorschaufenster geöffnet.
5. Klicken Sie mit der Maus in dieses Fenster, halten die Maustaste gedrückt und [ziehen](#) die Datei einfach auf eine der Videospuren des Regiefensters:
6. Die weiße Hand zeigt die richtige Spur im Regiefenster an: es erscheint eine senkrechte Linie. Sie ist der Startpunkt für diese Datei. Diesen Startpunkt können Sie beliebig verschieben.

Einzelne Dateien auswählen

Auf der Werkzeugleiste können Sie folgende Schaltflächen anklicken, um einzelne Dateien zu öffnen:



Video



Animation



Sound




Bild

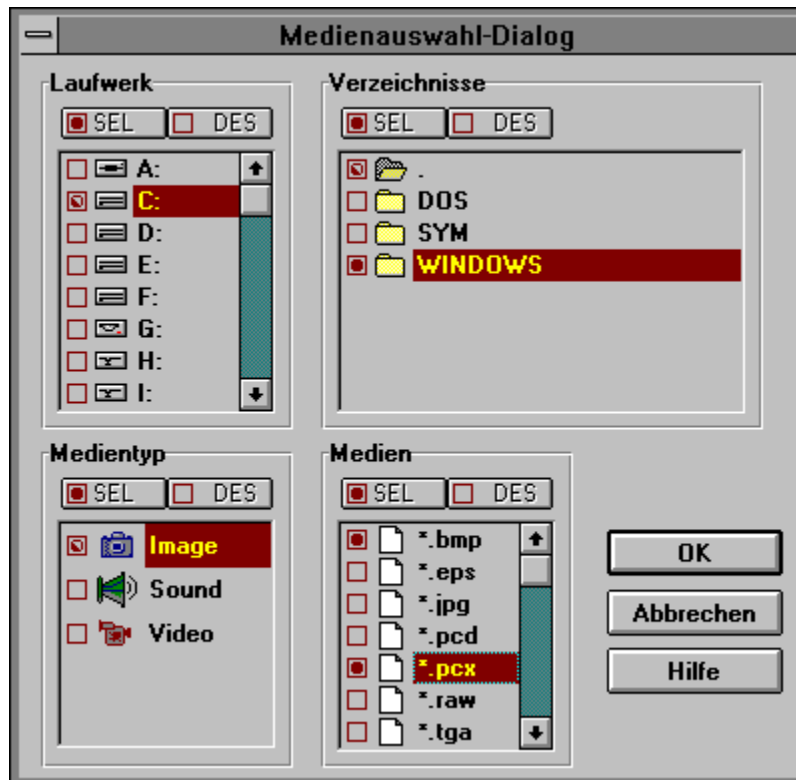


Sie können eine Datei aus einem Vorschaufenster heraus nur einmal in das Regiefenster ziehen. Wollen Sie dieselbe Datei noch einmal anhängen, müssen Sie die Datei erneut laden.

Mehrere Dateien auswählen

Das Medienauswahl-Fenster ermöglicht einen Überblick auf Mediendateien, die sich auf Ihrem System befinden. Dabei werden die Mediendateien in einer kleinen Größe dargestellt, um die Dateien leichter ansehen und starten zu können.

1. Klicken Sie auf die Schaltfläche .
2. Der Medienauswahl-Dialog erscheint auf dem Bildschirm.



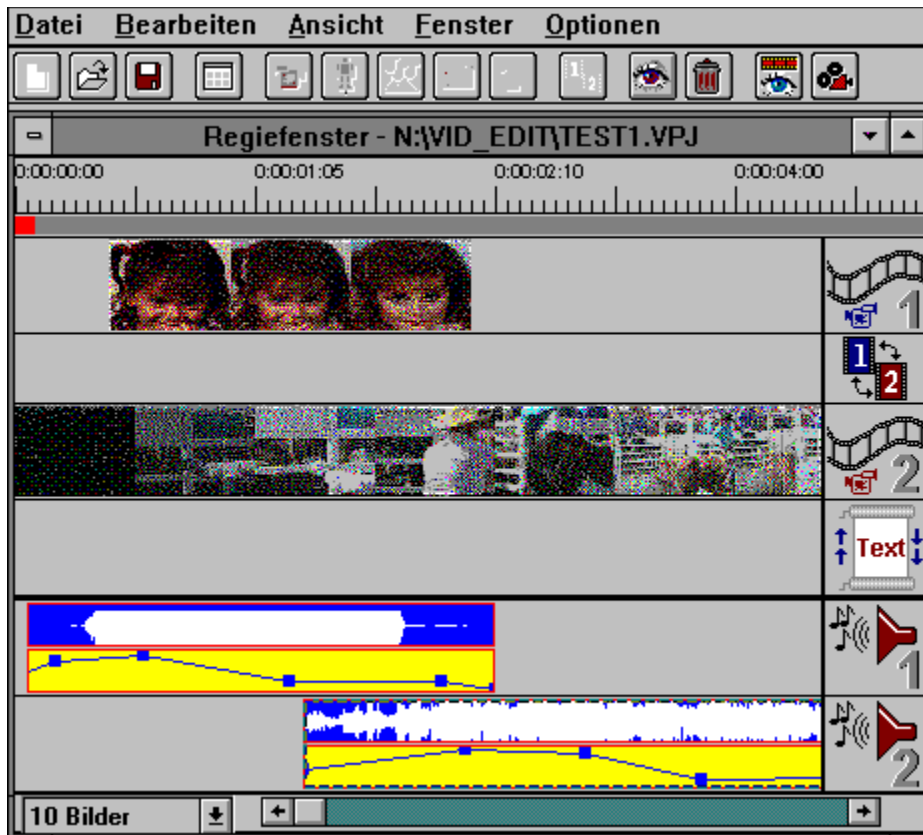
3. Wählen Sie die gewünschten Laufwerke, Verzeichnisse, Medientypen und Medienformate.
4. Es erscheint eine Übersicht der aufgefundenen Mediendateien. Diese Dateien werden entweder als Bild (nur Bilddateien) oder als Symbol dargestellt, welches die jeweilige Datei und das Medienformat repräsentiert.
5. Wählen Sie eine Datei aus der Medienauswahl, indem Sie mit der Maus das entsprechende Symbol anklicken. Zur Kontrolle wird es nun farbig hervorgehoben.
6. Falls gewünscht, können Sie sich nun die Mediendatei mit Hilfe der Vorschau ansehen oder anhören.




Das Laden der Übersicht kann mit der "Esc" Taste abgebrochen werden.

Das Projekt sichern

So könnte Ihr erstes Projekt aussehen:



Das Projekt können Sie jetzt mit der Schaltfläche  sichern, damit Sie eine Basis für Ihre weitere Arbeit haben. Wählen Sie einen Namen, das Projekt wird dann mit der Dateiendung *.VPJ auf der Festplatte gespeichert.



Speichern Sie Ihr Projekt immer in mehreren Zwischenschritten, sobald Sie eine neue Datei im Regiefenster abgelegt haben.

Eine Datei abspielen

Wenn Sie eine Video-, Animations- oder Sounddatei öffnen, erscheint diese Datei automatisch im Vorschaufenster. In diesem Fenster können Sie ein Video, eine Animation oder einen Sound vollständig abspielen.

Beispiel: Eine Sounddatei abspielen

Zum Abspielen der Datei stehen bestimmte Schaltflächen zur Verfügung: Klicken Sie auf die Schaltfläche



, dann wird der Sound abgespielt. Wollen Sie den Vorgang stoppen, klicken Sie auf die Schaltfläche

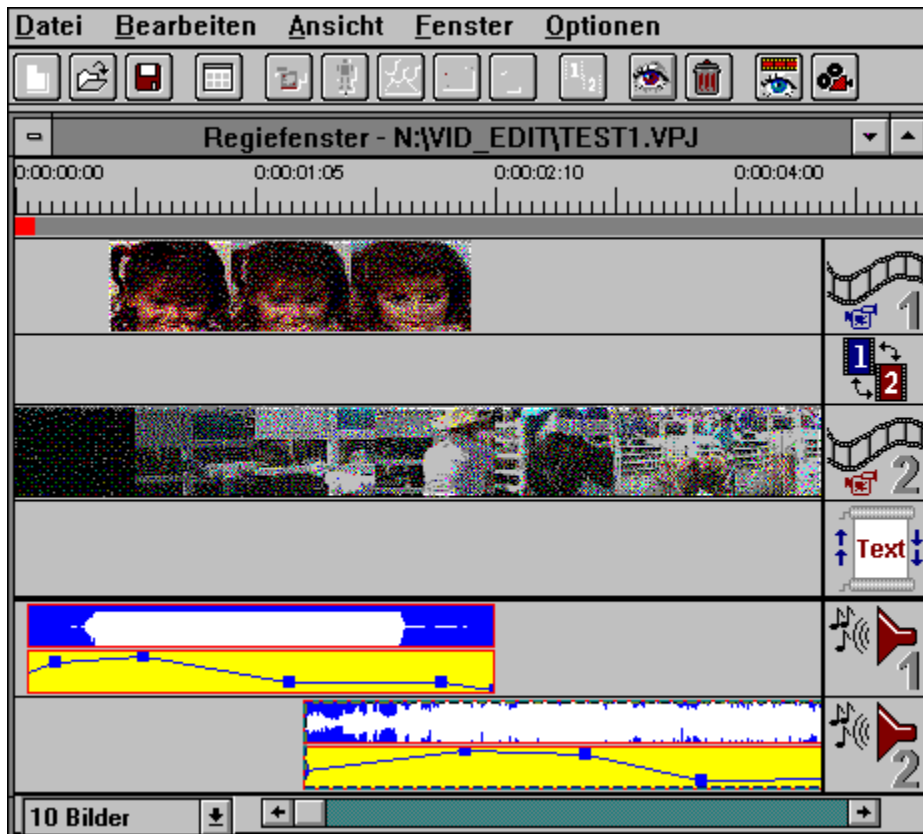


Das Vorschaufenster kann auch im Regiefenster mit einem Doppelklick auf eine Datei geöffnet werden.

Eine Datei editieren

Im Regiefenster können Sie jede Datei auf den gewünschten Platz verschieben und auf die gewünschte Länge anpassen und schneiden. Die Dateien werden dabei auf einer Zeitlinie angeordnet, die eine exakte Kontrolle für den Schnitt von Bild- oder Tonsequenzen gewährleistet.

Beispiel: Dateien im Regiefenster editieren (schneiden)



Bei umfangreichen Dateien und vielen Editiervorgängen empfiehlt es sich, die Bildanzahl im Auswahlfenster auf einen größeren Wert einzustellen. So können Sie die Abspielzeit der durchgeführten Schnitte im Regiefenster übersichtlicher kontrollieren.





Mit einem Doppelklick auf eine Datei öffnen Sie vom Regiefenster aus das Vorschaufenster und sehen dann die [Abspielzeit](#) des gewählten Ausschnittes.



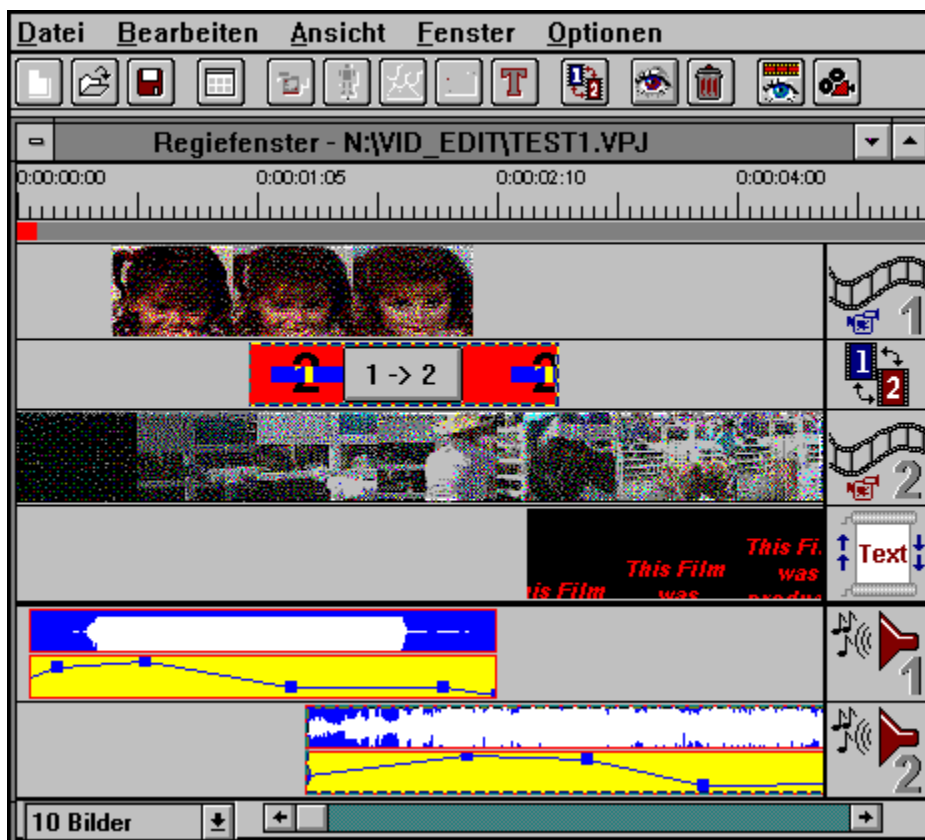
Wenn Sie eine Bilddatei, Text oder einen Überblendeffekt im Regiefenster ablegen, wird immer ein einzelnes Bild dargestellt. Maßgeblich für die tatsächliche Dateilänge ist die im Auswahlfenster eingestellte [Bildanzahl](#).

Titel und Überblendeffekte hinzufügen

Es ist ganz einfach, im Video Editor einen Text als Titel oder Abspann zu erzeugen und Überblendeffekte für einen weichen Bild-zu-Bild-Übergang einzubauen.

1. Wählen Sie für Text hinzufügen die Schaltfläche . Automatisch wird das Text-Fenster geöffnet.
2. Wählen Sie für Überblendung hinzufügen die Schaltfläche . Automatisch wird das Überblendungsfenster geöffnet.

Ihr Regiefenster könnte jetzt so aussehen:



3. Sichern Sie anschließend Ihr Projekt mit der Schaltfläche .

Eine Video-Vorschau erzeugen

Die Schaltfläche "Video-Vorschau" wird aktiviert, wenn ein fertiges Regiefenster geöffnet wird oder Daten in ein neues Regiefenster abgelegt wurden. Mit dieser Schaltfläche wird ein Vorschaufilm des gesamten Regiefensters oder eines selektierten Bereiches erzeugt.

So kann ein erster Eindruck von der Ablaufgeschwindigkeit, der Gesamtlänge, den Überblendeffekten oder dem unterlegten Text gewonnen werden, um anschließend Korrekturen vorzunehmen.

Video-Vorschau erzeugen:

1. Ziehen Sie den Balken Vorschau-Bereich auf die gewünschte Länge oder verschieben den farbigen Balken an die gewünschte Stelle.



2. Klicken Sie auf die Schaltfläche
3. Aus allen Spuren im gewählten Bereich wird eine Vorschau erzeugt. In der unteren Statuszeile wird der Ablauf der Vorschau-Erstellung in Prozentwerten angegeben.
4. Sobald die Vorschau erstellt wurde, erscheint automatisch das Vorschauenster.
5. Der erzeugte Film wird in voller Länge abgespielt.



Jede Veränderung im Regiefenster läßt sich am schnellsten in der Video-Vorschau darstellen. In den Vorschau-Optionen können Sie Einstellungen für die Video-Vorschau ändern.


Eine Videodatei schreiben

Der letzte Vorgang bei der Herstellung Ihres ersten Videos ist die abschließende Speicherung als AVI-Videodatei.

Legen Sie den Namen und das Verzeichnis fest, unter dem der fertige Videoclip als *.AVI-Datei gespeichert werden soll.

Erzeugen eines Videos:



1. Klicken Sie auf die Schaltfläche .
2. Vergeben Sie einen Namen für das aktuelle Video, um es zu speichern.
3. In der unteren Statuszeile werden der geschätzte Zeitbedarf und der Stand des Schreibprozesses in Prozentwerten angegeben.
4. Sobald die Videodatei erstellt wurde, wird der erzeugte Film automatisch im Vorschaufenster abgespielt.



Abhängig von den Ausgabe-Optionen, kann die Erstellung eines Videos sehr viel Zeit und Festplattenspeicher brauchen.

