



i n v e n t

Uživatelská příručka **hp iPAQ Pocket PC h1940**

Dokument číslo: 337112-001

září 2003

© 2003 Hewlett-Packard Development Company, L.P.

HP, Hewlett Packard a logo Hewlett-Packard jsou ochranné známky společnosti Hewlett-Packard Company v USA a dalších zemích.

iPAQ je ochranná známka společnosti Hewlett-Packard Development Company, L.P. v USA a dalších zemích.

Microsoft, Windows, logo Windows, Outlook a ActiveSync jsou ochranné známky společnosti Microsoft Corporation v USA a dalších zemích.

Pocket PC hp iPAQ pracuje s operačním systémem Microsoft® Windows®.



Logo SD je ochranná známka společnosti Secure Digital v USA a dalších zemích.

XScale je ochranná známka společnosti Intel Corporation v USA a dalších zemích.

Bluetooth™ je ochranná známka společnosti Bluetooth SIG, Inc.

Samsung™ je ochranná známka společnosti Samsung Electronics, Inc.

Všchny další jména produktů zmiňovaná v této příručce mohou být ochrannými známkami jejich vlastníků.

Společnost HP nebude odpovědná za technické ani redakční chyby nebo opomenutí zde obsažená; dále nenese odpovědnost za související nebo následně škody vyplývající z poskytnutí nebo použití tohoto materiálu. Informace v tomto materiálu mohou podlehnout změnám bez předchozího upozornění a jsou poskytovány "jak jsou" bez záruky jakéhokoliv druhu. Záruky na produkty HP jsou obsaženy ve výslovně uvedených záručních podmínkách pro takové produkty. Nic zde zmíněné nemůže být chápáno jako dodatečná záruka.

Tato příručka obsahuje informace chráněné autorskými právy. Dokument ani jeho část nesmí být kopírována ani reprodukována žádným způsobem bez předchozího písemného souhlasu společnosti Hewlett-Packard Company.

í

POZOR: Text uvedený v tomto kontextu znamená doporučení jehož nedodržení může mít za následek ublížení na zdraví.

í

RADA: Text uvedený v tomto kontextu znamená doporučení jehož nedodržení může mít za následek poškození zařízení nebo ztrátu informace.

Uživatelská příručka
hp iPAQ Pocket PC h1940
vydání první (září 2003)

Dokument číslo: 337112-001

Obsah

1 První seznámení

Použití stylusu	1-4
Nastavení data a času	1-5
Nastavení času	1-5
Nastavení datumu	1-6
Zadání informací o uživateli	1-6
Nulování / Reset	1-7
Inicializační reset	1-7
Úplný reset	1-7
Kalibrace displeje	1-8
Údržba zařízení	1-9

2 Synchronizace s ActiveSync

Spojení s počítačem	2-1
Synchronizace s počítačem	2-2
Nastavení synchronizace	2-3
Kopírování souborů	2-4
Instalace programů	2-4
Zálohování a obnova	2-5
Synchronizace odkazů	2-5
Odesílání a příjem emailů	2-5
Vyžádání schůzky	2-6

3 Baterie

Vložení baterie	3-1
Vyjmutí baterie	3-4

Nabíjení baterie	3–5
Šetření energie, prodloužení doby provozu	3–6
Nastavení podsvícení	3–6
Kontrola stavu baterie	3–6

4 Základy práce s Pocket PC

Přehled Dnes	4–1
Navigační a příkazová lišta	4–2
Stavové ikony	4–3
Kontextové nabídky	4–4
Nový záznam	4–5
Přizpůsobení přehledu Dnes	4–6
Práce s programy	4–7
Spuštění programu	4–7
Minimalizace programu	4–8
Ukončení programu	4–8
Instalace programů	4–9
Program iPAQ Image Viewer	4–9
Zálohování dat	4–14
Bezpečná složka iPAQ File Store	4–16

5 Způsoby psaní

Nastavení doplňování slov	5–1
Psaní s programovou klávesnicí	5–3
Psaní písmen s rozpoznáváním InterWrite	5–4
Psaní po displeji s Transcriberem	5–6
Psaní pomocí Block Recognizeru	5–6
Psaní a kreslení na displeji	5–7
Převod psaného písma na text	5–8

6 Rozšiřující karty

Vložení karty Secure Digital (SD)	6–2
Vyjmutí karty Secure Digital (SD)	6–3
Zobrazení obsahu paměťové karty	6–3

7 Připojení na Internet

..... Připojení do vzdálené sítě	7–1
Synchronizace odkazů	7–2
Zadání internetové adresy (URL)	7–2
Výběr ze seznamu oblíbených položek	7–3

8 Bluetooth

Seznámení s Bluetooth	8–2
Výrazy k porozumění	8–2
Přehled podporovaných služeb	8–3
Nastavení Bluetooth	8–4
Nastavení Bluetooth	8–5
Nastavení usnadnění	8–6
Povolení přístupu k Bluetooth	8–8
Nastavení sdílené složky	8–10
Profily v Bluetooth	8–10
Práce s Bluetooth Manažerem	8–13
Spuštění Bluetooth Manažera	8–14
Nalezení a výběr zařízení	8–14
Připojení k jinému zařízení	8–16
Určení komunikačního portu	8–16
Vytvoření spojení ActiveSync	8–16
Vytvoření sériového připojení	8–17
Telefonické připojení	8–17
Připojení osobní sítě	8–19
Vytvoření spojení s mobilním telefonem	8–19
Spojení se sluchátkových setem	8–20
Práce se soubory	8–20
Vytvoření spojení pro výměnu souborů	8–20
Posílání souborů	8–21
Vytvoření složky na vzdáleném zařízení	8–21
Odeslání souborů přes Bluetooth	8–21
Přijmutí souboru ze vzdáleného zařízení	8–22
Smazání souboru na vzdáleném zařízení	8–22

Použití vizitek	8–22
Nastavení vlastní vizitky	8–23
Odeslání vizitky	8–24
Vyžádání vizitky	8–24
Výměna vizitek	8–25
Otevření spojení	8–25
Zobrazení stavu spojení	8–25
Ukončení spojení	8–26
Zobrazení informací o spojení	8–26
Práce s připojeními	8–26

9 Řešení problémů

Obvyklé problémy	9–1
ActiveSync	9–4
Rozšiřující karty	9–6
Bluetooth	9–7

A Regulační oznámení

Prohlášení o shodě s pravidly FCC	A–1
Oznámení platná v Evropské Unii	A–2
Upozornění k bateriím	A–3
Upozornění pro bezpečnost práce	A–3
Použití na palubě letadla	A–4
Radiokomunikační předpisy	A–4

B Technické parametry

Popis systému	B–1
Rozměry zařízení	B–2
Pracovní podmínky	B–2

První seznámení

Jsme rádi že jste si vybrali právě nový kapesní počítač HP iPAQ Pocket PC. Tato Referenční příručka vám pomůže s nastavením a seznamí vás se všemi důležitými funkcemi kapesního počítače iPAQ.

Detailní informace o práci s dalšími programy naleznete v elektronické nápovědě v iPAQ Pocket PC. Klepněte na **Start** > **Nápověda** a z přehledu si zvolte informace o hledané aplikaci.

Základy práce se systémem Microsoft Pocket PC naleznete v **Dnes** > **Start** > **Nápověda**.



Programy hp iPAQ	Funkce
iPAQ Backup	Možnost zálohovat data a programy do souboru a ochránit je tak proti jejich ztrátě v důsledku poškození nebo smazání.
iPAQ Image Viewer	Program pro prohlížení jednotlivých obrázků i celých prezentací. Možnost zobrazení obrázků z karty digitálního fotoaparátu.
Diagnostic ToolKit	Základní diagnostické nástroje pro váš hp iPAQ Pocket PC
Asset Viewer	Přehled detailních informací o nastavení systému.
Bluetooth	Program pro bezdrátovou komunikaci mezi zařízeními pomocí technologie Bluetooth na vzdálenosti až 10m.
hp Mobile Print Center	Podpora tisku z iPAQ Pocket PC. <ul style="list-style-type: none">● Program je přiložen na dodávaném CDROM..

Programy MS Pocket PC	Funkce
ActiveSync	Synchronizace dat mezi Pocket PC a stolním počítačem, tak aby na obou počítačích byly aktuální informace. ActiveSync nainstalujte na stolní počítač ještě před prvním pokusem o připojení iPAQa Pocket PC k počítači.
Kalkulačka	Klasická kalkulačka
Kalendář	Plánování schůzek a obecně událostí. Možnost nastavení upozornění na schůzku. Schůzky pro daný den se také zobrazí v přehledu Dnes .
Připojení	Připojení Pocket PC na internet a intranet, k připojení pro prohlížení webových stránek, příjem a odesílání emailů a synchronizaci informací pomocí ActiveSync.
Kontakty	Správa aktuálního seznamu přátel a pracovních kontaktů, jejich emailů i telefonů.
Pošta	Příjem a odesílání elektronické pošty. Pro práci s poštou musíte mít existující poštovní účet a parametry připojení k poštovnímu serveru. Poštu také můžete synchronizovat ze stolního počítače.
MSN Messenger	Pro zaslání rychlých zpráv v síti MSN po Internetu s funkcemi obvyklými ze stolního počítače.
Poznámky	Psaní textů, psaných poznámek, záznam kreseb a náčrtků a zvukových poznámek.
Pictures	Zobrazení jednotlivých obrázků i celých prezentací. Možnost nastavení obrázku jako podklad plochy v Dnes .
Pocket Excel	Vytvoření a úprava tabulek Excel nebo úpravy tabulek vytvořených na stolním počítači.

Programy MS Pocket PC	Funkce
Pocket Internet Explorer	Prohlížení webových stránek a stránek synchronizovaných ze stolního počítače.
Pocket Word	Tvorba nových textových dokumentů a prohlížení dokumentů Word vytvořených na stolním počítači.
Nastavení	Nastavení periferií, podsvícení, hodin, displeje, paměti, napájení, místního nastavení, přehledu Dnes , zabezpečení, zvuků a upozornění.
Úkoly	Pro správu seznamu úkolů
Terminal Services Client	Práce s programy instalovanými na stolním počítači přímo na ploše Pocket PC.
Windows Media Player	Přehrávání hudby formátu MP3 a WMA a dalších video formátů.

Použití stylusu

í

RADA: Pro psaní po displeji vždy používejte originální stylus nebo stylus určený pro psaní po displeji kapesního počítače. Při poškození nebo ztrátě stylusu můžete objednat originální náhradní stylus pro iPaq Pocket PC.

Tři základní operace se stylusem:

Klepnutí—Krátkým klepnutím položku označíte nebo otevřete. Hned po klepnutí stylus zvedněte z povrchu displeje. Klepnutí odpovídá jednoduchému kliknutí myši na stolním počítači.

Přetažení—Položte stylus na jednom místě displeje a bez jeho zvednutí jej přetáhněte i se zobrazenou položkou na jiné místo displeje. Teprve na cílovém místě zvedněte stylus z displeje. Přetažení je ekvivalentem tažení myši se stisknutým levým tlačítkem u stolního počítače.

Dlouhé klepnutí—Po přiložení stylusu jej na zvolené položce přidržte (asi 1s). Okolo kurzoru se objeví rotující kroužek složený z malých červených koleček. Poté pokud jsou na zvolenou položkou vázané dostupné operace, nad kurzorem se zobrazí příslušné kontextové menu.

Nastavení data a času

i Jako výchozí nastavení se čas Pocket PC synchronizuje podle času stolního počítače při každé synchronizaci pomocí ActiveSync.

Nastavení času

1. Z nabídky **Start** klepněte na **Nastavení** > záložka **Systém** > ikona **Hodiny**.

RYCHLÁ VOLBA: Pro nastavení času můžete nabídky **Dnes** klepnout na ikonu **Hodiny**.

2. Klepněte buď na volbu nastavení místního času nebo času v místě návštěvy.
3. Z rozbalovacího menu si zvolte odpovídající **časovou zónu**.
4. Můžete zde nastavit hodiny, minuty a sekundy aktuálního času.
RYCHLÁ VOLBA: Čas lze nastavit posunutím ručiček hodin pomocí stylusu.
5. Klepněte na **OK**.
6. Pro potvrzení zvolte **Ano**.

Nastavení datumu

1. Z nabídky **Start** klepněte na **Nastavení** > záložka **Systém** > ikona **Hodiny**.

RYCHLÁ VOLBA: Pro nastavení datumu klepněte z přehledu **Dnes** na ikonu **Hodiny**.

2. Klepněte na šipku u datumu. šipkami vlevo/vpravo zvolte měsíc a rok. Zvolte den
3. Klepněte na **OK** a potvrďte **Ano**.

Nastavit datum, čas a časovou zónu budete potřebovat pokud cestujete, došlo k výpadku napájení nebo jste provedli reset zařízení.

RYCHLÁ VOLBA: Pro nastavení data, času a časové zóny klepněte z přehledu **Dnes** na ikonu **Hodiny**.

Zadání informací o uživateli

1. Z nabídky **Dnes** klepněte na **Start** > **Nastavení** > **Osobní** > **Informace o uživateli**.

RYCHLÁ VOLBA: Z nabídky **Dnes** klepněte na **Klikněte pro vložení informace o uživateli**.

2. Zadejte jméno. Klávesou Tab se můžete posunout na další políčko. Vyplňte zbývající informace.
3. Pro zobrazení informací o uživateli zaškrtněte políčko **Ukázat informace při zapnutí**.
4. V záložce Poznámky můžete přiložit další text.
5. Klepnutím na **OK** se informace uloží a vrátíte se do nabídky **Dnes**.

Nulování / Reset

Inicializační reset

Inicializační reset je někdy označován jako “soft reset.” Inicializační reset se provádí pokud chcete provést ukončení všech běžících programů. Inicializační reset neodstraní žádná data ani programy uložená v paměti RAM a ROM.

i

RADA: Inicializační reset odstraní všechna neuložená data. Před inicializačním resetem si uložte všechna rozpracovaná data.

Stylusem stiskněte tlačítko Reset asi na 2 sekundy. Pocket PC se restartuje a naběhne přehled **Dnes**.

Úplný reset

Úplný reset bývá také označován jako “hard reset.” Po provedení tohoto resetu dojde k smazání všech nastavení, programů a dat z paměti RAM.

i

RADA: Pokud provedete úplný reset, dostanete se do továrního nastavení iPAQu a všechny vaše předchozí nastavení, programy a data mimo ROM budou ztraceny.

1. Stiskněte a držte tlačítko **Napájení** a současně stiskněte pomocí stylusu tlačítko **Reset** umístěné ze strany Pocket PC.



2. Obě tato tlačítka držte současně stisknutá dokud se nespustí inicializace.
3. Uvolněte tlačítko a stylus.

Kalibrace displeje

Po prvním zapnutí iPAQa nebo po resetu systému se automaticky vyvolá kalibrační procedura displeje. Kalibraci můžete vyvolat také ručně v případě že iPAQ nereaguje správně na ovládání stylusem.

Obvykle stačí provést toto nastavení jednou při prvním spuštění nebo po resetu.

Rekalibraci obvykle provedte pokud se vám zdá odezva dotekové obrazovky nepřesná, pokud jste provedli obnovení dat ze zálohy nebo pokud jste provedli úplný reset.

Postup kalibrace:

1. Z nabídky **Start** zvolte **Nastavení** > záložka **Systém** > ikona **Obrazovka**.
2. Klepněte na tlačítko **Kalibrovat**.

i Kalibraci také vyvoláte pokud současně stisknete všechna programová tlačítka na Pocket PC současně.

3. Co nejpřesněji se snažte kliknout na postupně se na ploše displeje zobrazující křížky. Podle vašeho nastavení se budou později interpretovat všechna další kliknutí stylusem do prostoru oken.
4. Potvrďte **OK**.

Údržba zařízení

- Nevystavujte počítač přílišné vlhkosti a teplotám
- Chraňte iPaq před působením kapalin a kondenzované vlhkosti.
- Na iPaq nepokládejte žádné předměty.
- Pokud s iPaqem nepracujete, uložte jej v ochranném pouzdře.
- Čištění displeje a krytu provádějte měkkým hadříkem navlhčeným vodou.
- Zabraňte dlouhodobému vystavení přímému slunečnímu záření a působení ultrafialového záření.
- Chraňte povrch displeje před poškrábáním a před nárazy.
- Používejte pouze originální stylus nebo stylus určený pro práci s kapesním počítačem.

i **RADA:** Při namočení nebo postříkání zařízení kapalinou hrozí vniknutí vody do elektroniky a následný úraz elektrickým proudem. Použití čistících přípravků může porušit povrch krytu.

Synchronizace s ActiveSync

S ActiveSync můžete:

- Synchronizovat informace mezi vaším Pocket PC a stolním počítačem nebo serverem tak že na obou zařízeních jsou nejaktuálnější informace.
- Nastavit možnosti synchronizace a naplánovat synchronizaci.
- Kopírovat soubory mezi zařízeními a stolním počítačem.
- Nainstalovat programy na váš iPAQ Pocket PC.
- Zálohovat a obnovit data a aplikace.
- Synchronizovat odkazy.
- Odesílat a přijímat emaily.
- Vyžádat si schůzku.

Spojení s počítačem

Pro spojení kapesního a stolního počítače potřebujete program Microsoft ActiveSync a synchronizační kolébku, infraport nebo Bluetooth. Další informace o použití ActiveSync s Bluetoothem naleznete v kapitole 8 “Bluetooth.”

- i** Při synchronizaci pošty s pomocí Microsoft ActiveSync musíte mít na počítači nainstalován program Microsoft Outlook 98 nebo novější. Outlook 2002 je přiložen na dodávaném CDROM. Pokud jste program Outlook doposud nepoužívali, nainstalujte ho z CD Microsoft Outlook 2002 . Program Microsoft Outlook Express **nebude** s Pocket PC a ActiveSyncem pracovat !
-

Synchronizace s počítačem

- i** **RADA:** Pro správnou funkci synchronizace **nainstalujte** Microsoft ActiveSync na stolním počítači **dříve** než připojíte Pocket PC.
-

Během synchronizace:

- Vytvoříte partnerství díky kterému můžete synchronizovat informace s několika počítači.
- Zvolte typ dat k synchronizaci (například Kontakty, Kalendář, Pošta, Úkoly, Oblíbené položky, Soubory, Poznámky).

- i** Při synchronizaci souborů můžete synchronizovat soubory jejich přetažením do synchronizační složky Pocket PC. Pokud jste při vytváření partnerství nazvali zařízení “MUJiPAQ” potom se synchronizační složka bude jmenovat “MUJiPAQ.” Při synchronizaci se soubory z této složky přenesou na iPaq Pocket PC.
-

Instalace Microsoft ActiveSync na stolním počítači:

1. Vložte instalační CDROM a zvolte k instalaci Microsoft ActiveSync. Pokračujte podle návodu.
2. Zvolená nastavení se projeví po skončení instalace.
3. Po dokončení instalace ActiveSync na stolním počítači připojte iPAQ Pocket PC pomocí synchronizační kolébky.

Spojení přes infraport (IR)

Po prvním spojení pomocí synchronizační kolébky přes rozhraní USB můžete další synchronizaci provádět přes infraport. Infraport nebo infra USB adaptér musíte mít i na straně stolního počítače. Možnost spojení přes infraport funguje se stolními počítači vybavenými operačním systémem Microsoft Windows 98SE, Me, 2000 nebo XP.

1. Synchronizujte iPAQ Pocket PC se stolním počítačem se synchronizační kolébkou.
2. Nastavte funkční infraport na straně stolního PC.
3. Vyjměte iPAQ Pocket PC z kolébky a nasměrujte jej infraporty ke stolnímu počítači do vzdálenosti asi 30 cm.
4. Navažte spojení klepnutím na **Start > ActiveSync > Nástroje > Připojit přes IR**. Synchronizace se iniciuje z vašeho zařízení.
5. Pro odpojení oddalte obě zařízení nebo klepněte na **x**.

Nastavení synchronizace

Změny nastavení ActiveSync provedete pokud chcete:

- změnit způsob synchronizace.
 - změnit způsob spojení - sériový port, USB, infra.
 - vybrat typ informací a souborů k synchronizaci.
 - zvolit které informace se nebudou synchronizovat (např. přílohy emailů).
 - určit jak řešit konflikty informací mezi oběma zařízeními.
1. Na stolním PC z nabídky **Start** klepněte na **Programy > Microsoft ActiveSync > Tools > Options**.
 - a. Na záložce **Sync Options** zvolte informace a soubory které se budou synchronizovat.

- b. Na záložce **Schedule** zvolte kdy bude synchronizace probíhat.
 - c. Na záložce **Rules** zvolte způsob řešení konfliktů.
2. Klepněte na **OK**.
 3. Z nabídky **File** klepněte na **Connection Settings**. Zvolte dovolený způsob připojení iPaqu a stolního počítače.

Kopírování souborů

Soubory lze kopírovat pomocí funkce **Explore** vActiveSyncu a Windows Exploreru / Průzkumníka.

Kopírování souborů:

1. Vložte iPAQ Pocket PC do synchronizační kolébky.
2. Na počítači zvolte **Start > Programs > Microsoft ActiveSync > Explore > ikona My Pocket PC**
3. Na stolním počítači klepněte pravým tlačítkem na nabídku **Start** a vyberte **Explore**.
4. Vyberte soubor/-y k přesunutí.
5. Zvolené soubory přetáhněte mezi počítačem a iPaqem. Pokud je to třeba ActiveSync automaticky převede soubory pro Pocket Office.

i

Soubory přesouvejte do iPAQ Pocket přímo do složky My Documents PC nebo do následně vnořené podsložky. Potom je programy na Pocket PC snadno naleznete.

Instalace programů

Instalace programů pro iPAQ Pocket PC ze stolního PC pomocí ActiveSync:

1. Připojte iPAQ Pocket PC ke stolnímu počítači pomocí synchronizační kolébky.
2. Postupujte podle instrukcí v průvodci instalací.
3. Na konci instalace sledujte obrazovku kapesního počítače zda se nezobrazí instrukce k dalším instalačním krokům na Pocket PC.

Zálohování a obnova

Doporučujeme zvyknout si pravidelně zálohovat data jako předcházení možné ztrátě informací. Podrobnosti naleznete v kapitole 4 v sekci “Zálohování dat”.

Synchronizace odkazů

Odkazy na své oblíbené webové stránky můžete synchronizovat na Pocket PC.

1. Na počítači klikněte na **Start > Internet Explorer > Favorites**.
2. Pro uložení odkazu do složky Mobile Favorites která je určena k synchronizaci klepněte na **Create Mobile Favorite**.
3. Na počítači otevřete ActiveSync a klikněte na **Options**. Zaškrtněte volbu **Favorites**.
4. Pro manuální synchronizaci klikněte na **Sync**.

Odesílání a příjem emailů

Poštu lze přijímat a odesílat pomocí synchronizace iPAQu se stolním počítačem. V tom případě je jméno používané složky v dolní části okna. Více informací o odesílání a příjmu e-mailů pomocí ActiveSyncu naleznete v online nápovědě z přehledu **Dnes přes Start > Nápověda > Pošta**.

Vyžádání schůzky

Schůzku nebo setkání si můžete naplánovat a potom všem účastníkům zaslat požadavek s termínem schůzky. Více naleznete v online nápovědě v části “Kalendář” na iPAQu. Z nabídky **Dnes** zvolte **Start > Nápověda > Kalendář**.

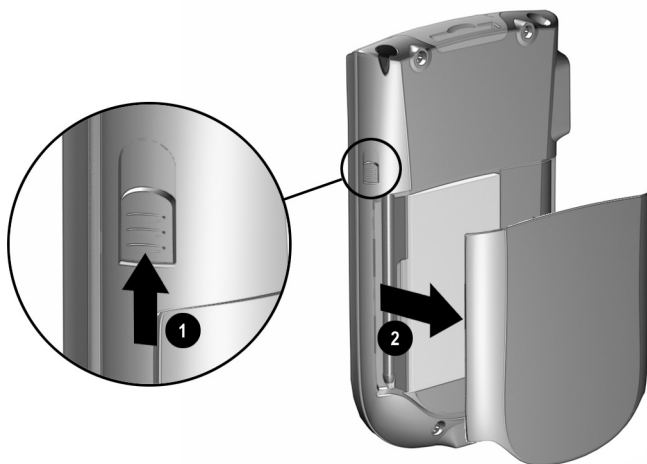
Vložení baterie

iPAQ při vyjmutí baterií nelze zapnout ani na napájecí adaptér. iPaq Pocket PC obsahuje malou zálohovací baterii, která umožňuje vyměnit hlavní baterii beze ztráty dat a programů po dobu 10 minut. Pokud je hlavní baterie ze zařízení vyjmuta po dobu delší než 10 minut, dojde ke ztrátě neuložených informací a zařízení musí být zresetováno.

Před nastavováním zařízení doporučujeme baterii plně nabít. Část energie iPaqu Pocket PC se používá k napájení paměti RAM a běhu hodin. Při práci u pracovního stolu si zvykněte iPaq zapojit do kolébky k nabíjení. Na cestách používejte napájecí adaptér a nebo náhradní baterii.

Nový iPaq Pocket PC je dodáván s bateriemi které jsou již částečně nabitě.

Vložení/výměna baterií: Uvolněte zámek krytu baterie (1) a kryt odejměte (2)



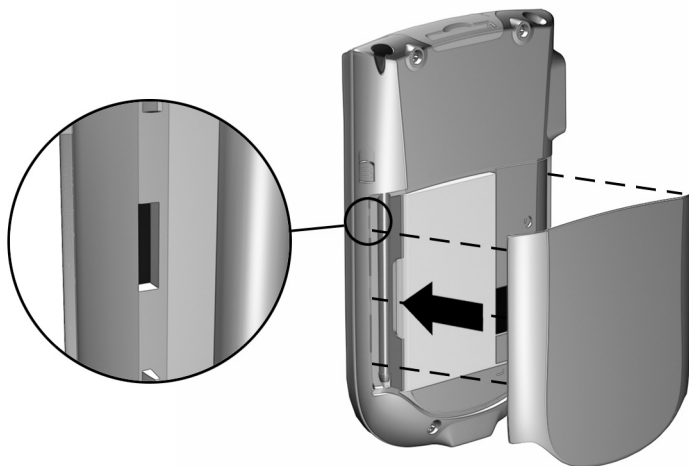
Bateriový blok vložte pravou hranou (1) a levou stranu baterie zatlačte a zaklapněte (2).

i

RADA: Při vkládání baterie ji orientujte tištěným štítkem nahoru.



Vložte kryt zpět a zaklapněte pojistku krytu.



I RADA: Pocket PC bude pracovat jen pokud je kryt baterie zajištěn.

RADA: Pokud baterie při prvním zapojení není plně nabitá, dobijte ji před další práci zapojením napájecího adaptéru. Úplné nabíjení trvá asi 4 hodiny.

Vyjmutí baterie

Uvolněte zámek krytu baterie a kryt odejměte. Bateriový blok vyjměte ze zařízení

i RADA: Většina programů a dat je uložena v paměti RAM. Pokud dojde k úplnému vybití baterií nebo jsou vyjmuty na dobu delší než asi 10 minut, dojde k vymazání RAM a programy a data je nutné obnovit ze zálohy

Na napájení jsou nezávislá (nevymažou se) data ve složce iPAQ File Store, která se ukládají do paměti PROM.

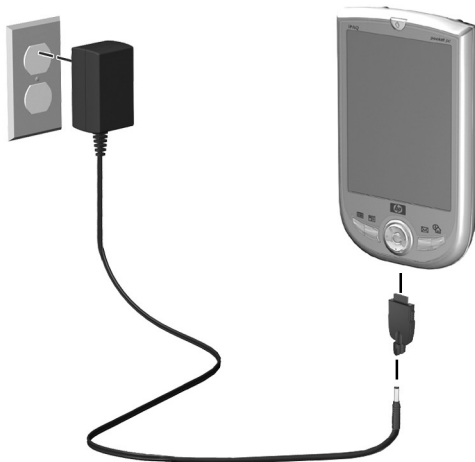
Nabíjení baterie

Napájecí adaptér je standardně k zapojení do sítě 230V. Objednat lze i napájecí adaptér k napájení v autě z 12V s cigaretovým konektorem.

i

RADA: Používejte pouze adaptéry pro kapesní počítače HP.

1. Zapojte adaptér do zásuvky 230V (1).
2. Konektor adaptéru zapojte do dobíjecí redukce (2).
3. Zapojte konektor redukce do Pocket PC (3).



4. Zařízení je nabito jakmile se LED indikátor rozsvítí jantarovou barvou. Plně nabití trvá asi 4 hodiny.

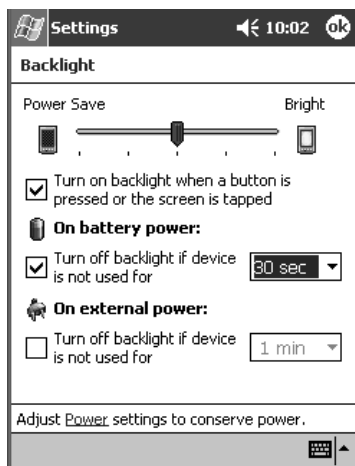
i

RADA: Při nabíjení jantarová LED bliká, po ukončení nabíjení jantarová LED trvale svítí.

Šetření energie, prodloužení doby provozu

Nastavení podsvícení

Z nabídky **Start** zvolte **Nastavení** > záložka **System** > **Podsvícení**.



Kontrola stavu baterie

Klepněte na **Start** > **Nastavení** > záložka **System** > ikona **Napájení**.

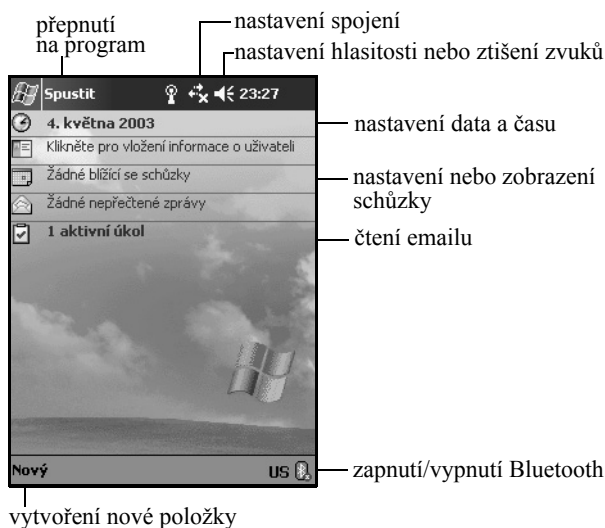
Základy práce s Pocket PC

Přehled Dnes

Př prvním spuštění Pocket PC se zobrazí přehled **Dnes**. **Dnes** také zobrazíte klepnutím na **Start > Dnes**.

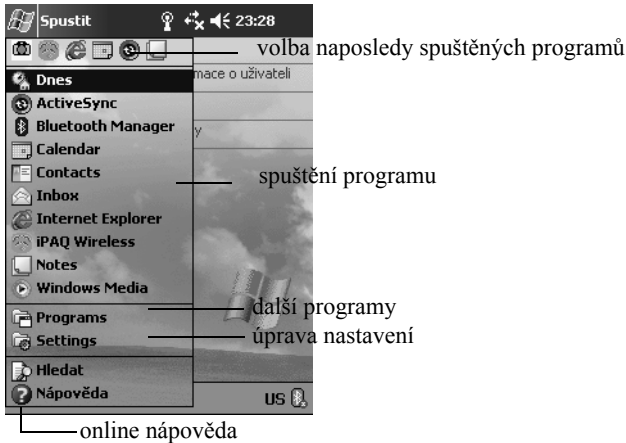
Na přehledu **Dnes** vidíte:

- Informace o majiteli
- Aktuální schůzky
- Nepřečtené a neodeslané emaily
- Nedokončené úkoly

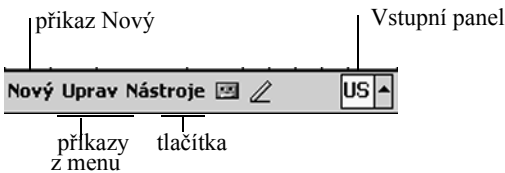


Navigační a příkazová lišta

Navigační lišta se nachází v horní části obrazovky. Zobrazuje název aktuálního spuštěného programu, čas a je odtud možné program ukončit. Pomocí nabídky **Start** spustíte libovolnou aplikaci.










V každém programu je v dolní části displeje **Příkazová lišta**. Klepnutím na **Nový** se ve spuštěném programu založí nový záznam.



Stavové ikony

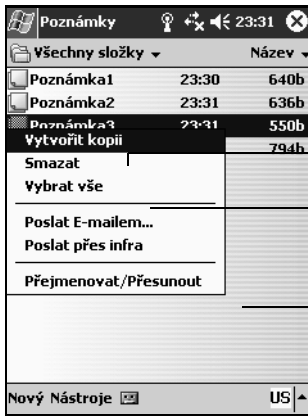
Stavové ikony v Navigační a Příkazové liště:

	Aktivní spojení v bezdrátové síti.
	Neaktivní spojení v bezdrátové síti.
	Probíhající synchronizace přes Microsoft ActiveSync.
	Zapnutý reproduktor
	Vypnutý reproduktor
	iPAQ Pocket PC je zapojený do synchronizační kolébky a spojení je aktivní.
	Ikona pro zapnutí/vypnutí Bluetooth. Aktivní Bluetooth = ikona je modrá, neaktivní Bluetooth = šedá ikona s červeným křížkem.

Kontextové nabídky

Kontextové nabídky jsou vždy svázány s objektem na displeji na který jste klepli. Tyto nabídky obvykle obsahují operace vyjmutí, kopírování, přejmenování a smazání položky, odeslání emailu nebo odeslání souboru přes infraport.

Kontextové menu se objeví po **dlouhém klepnutí** na položku nad kterou chcete operaci provést. Po zobrazení nabídky krátce klepněte na požadovanou operaci. Po klepnutí mimo nabídku se tato uzavře bez provedení operace.



Dlouhým klepnutím zobrazíte kontextové menu

Zvolte požadovanou akci

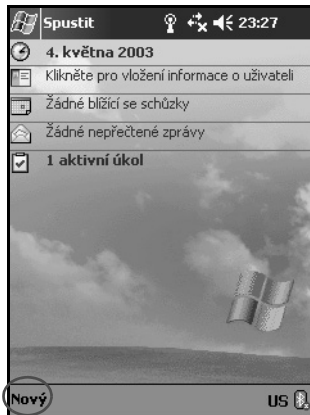
Klepnutím mimo nabídku nabídku stornujete

Nový záznam

Z nabídky **Dnes** můžete rychle vytvářet nové záznamy v programech:

- Schůzky
- Kontakty
- Pošta
- Word a Excel
- Poznámky
- Úkoly


Z nabídky **Dnes** zvolte **Nový**, zvolte typ nové položky a po jejím vytvoření a úpravě potvrďte **OK**.

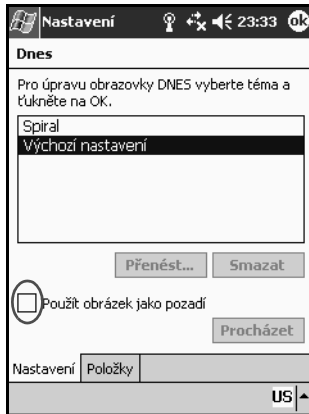


Prizpůsobení přehledu Dnes

V okně **Nastavení Dnes** můžete:

- Natavit obrázek jako podklad na pozadí.
- Zvolit zobrazované informace
- Nastavit pořadí informací v přehledu.
- Zvolit kdy se nabídka **Dnes** zobrazí.

1. Z  nebo ze **Start** klepněte na **Nastavení > Dnes**.
2. Zaškrtněte volbu **Použít obrázek jako pozadí**.



3. Klepnutím na **Procházet** nalistujte požadovaný obrázek.

4. V záložce **Položky** zvolte a uspořádejte informace zobrazované v přehledu **Dnes**.



5. Klepnutím na položku ji zvýrazníte.
6. Pomocí tlačítek **Nahoru** a **Dolů** změníte pořadí položek.

i

Umístění položky **Datum** na přehledu **Dnes** nelze změnit.

7. Dále můžete určit po kolika hodinách nečinnosti se nabídka **Dnes** automaticky zobrazí na popředí při spuštění Pocket PC.
8. Potvrďte **OK**.

Práce s programy

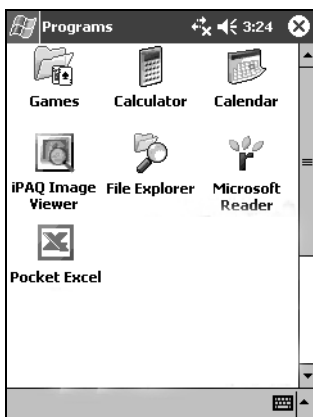
Spuštění programu

Program lze spustit z nabídky **Start**.

i

Často používané programy můžete spouštět programovými tlačítky. Funkci programovému tlačítku lze přiřadit z **Dnes** v **Start** > **Nastavení** > **Tlačítka**.

1. Klepněte na **Start > Programy**.
2. Klepnutím vyberte program ke spuštění.



Minimalizace programu

Program se minimalizuje klepnutím na **X** v pravém horním okraji okna.

Ukončení programu

Programy se ukončují automaticky v závislosti na velikosti volné operační paměti. Program můžete ukončit ručně v nastavení.

Ruční ukončení programu

1. Ze **Start** zvolte **Nastavení > záložka Systém > Paměť > záložka Spuštěné programy**.
2. Zvolte **Stop vše** nebo vyberte určitou aplikaci a zvolte **Zastavit**.

i

Zvolený program aktivujete do popředí klepnutím na **Přepnout**.

Instalace programů

Programy lze instalovat:

- Ze stolního PC pomocí Microsoft ActiveSync.
- Spuštěním instalace na Pocket PC pokud má instalační soubor příponu .cab.
- Spuštěním instalace na Pocket PC nebo na stolním PC pokud má instalační soubor příponu .exe nebo .cef

Při výběru instalačního programu hledejte verzi pro váš model iPaq Pocket PC a pro Pocket PC 2003.

- při další instalaci postupujte podle instrukcí průvodce instalací

Program iPAQ Image Viewer

iPAQ Image Viewer slouží k prohlížení obrázků s příponami .bmp, .jpg, a .gif.

Dále můžete:

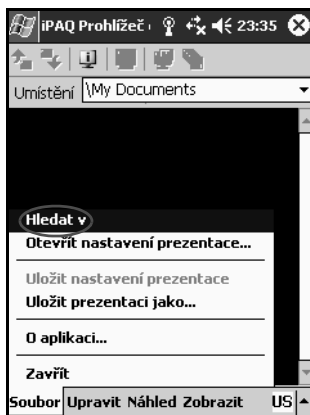
- Vytvořit z obrázků prezentaci, nastavit prodlevu mezi obrázky, přechodové efekty.
- Třídít a otáčet obrázky.

i

iPAQ Pocket PC umí pracovat s rozsáhlými soubory a zmenšit velikost obrázku na velikost obrazovky.

Nalezení obrázků

1. Z nabídky **Start** klepněte na **Programy** > **iPAQ Image Viewer** > záložka **Soubor** > **Hledat v**.



2. Vyberte soubor a klepněte na **OK**.

Zobrazení informací o obrázku

Klepnutím na **ikonu i** můžete zobrazit v okně **Informační okno** velikost a typ obrázku, datum poslední úpravy a počet barev a velikost souboru.

Změna pohledu

Ve výchozím nastavení je vidět obrázek v pohledu **Informační okno**. Změnu pohledu na obrázek provedete dvojitým poklepáním na náhled a klepnutím na:

- **Zobrazit > Celá obrazovka.**
- **ikonu Celá obrazovka.**



Vytvoření prezentace

Při vytváření prezentace můžete nastavit u jednotlivých obrázků orientaci, zvětšení, kvalitu obrázku, efekt přechodu a čas.

1. Z nabídky **Dnes** zvolte **Start > Programy > iPAQ Image Viewer > Zobrazit > Nastavit prezentaci...**
2. Vyberte obrázky a nastavení.

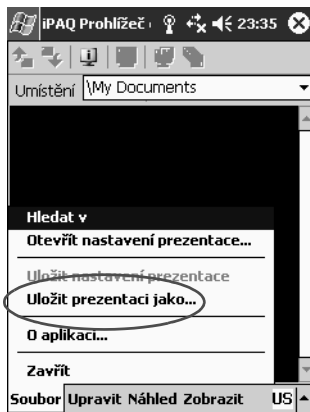


- i** Změnu nastavení pro všechny obrázky prezentace provedete výběrem **Vybrat vše**.

3. Klepněte na **OK**.

Uložení prezentace

1. Z nabídky **Dnes** zvolte **Start > Programy > iPAQ Image Viewer**.
2. Vytvořte prezentaci.
3. Klepněte na **Soubor > Uložit nastavení prezentace... nebo Uložit nastavení jako... .**



4. Zadejte jméno a umístění souboru a klepněte na **OK**.

Otevření prezentace

1. Z nabídky **Dnes** zvolte **Start > Programy > iPAQ Image Viewer**.
2. Klepněte na **Soubor a Otevřít nastavení prezentace...**



Uspořádání seznamu obrázků

1. Z nabídky **Dnes** zvolte **Start > Programy > iPAQ Image Viewer**.
2. Klepněte na **Upravit > Řadit obrázky**.
3. Zvolte řazení **Podle názvu, typu, velikosti** nebo **data** vzestupně nebo sestupně.

Zobrazení prezentace

1. Z nabídky **Dnes** zvolte **Start > Programy > iPAQ Image Viewer**.
2. Vytvořte nebo otevřete prezentaci.
3. Klepněte na záložku **Zobrazit > Spustit prezentaci**.



4. Vyberte způsob přecházení mezi obrázky: **Ruční přechod**, **Automatický přechod** nebo **Automatický přechod (dokola)**.



Zálohování dat

iPAQ Backup a Microsoft ActiveSync Backup slouží k zálohování a obnovování dat na iPAQ Pocket PC.

i Program iPAQ Backup je na iPAQ Pocket PC již nainstalován. Před použitím ActiveSync Backup musíte nejprve na stolním počítači nainstalovat ActiveSync.

Doporučujeme provádět zálohování pravidelně.

Zálohování / obnova pomocí iPAQ Backup

iPAQ Backup ukládá data do souboru se zálohou. Můžete určit jméno souboru a místo uložení na paměťovou kartu, do hlavní paměti nebo do iPAQ File Store.

Před zálohou nebo obnovou ukončete všechny programy.

i **RADA:** Obnovení dat ze zálohy přepíše všechna data uložená na Pocket PC daty ze zálohy.

1. Z nabídky **Dnes** zvolte **Start > Programy > iPAQ Backup**.
2. Klepněte na záložku **Zálohovat** nebo **Obnovit**.
3. Zvolte soubory a složky k zálohování nebo k obnově.
4. Vyberte místo uložení zálohy.
5. Nastavte možnost zálohování.
6. Klepněte na tlačítko **Zálohovat** nebo na **Obnovit** a klepněte na tlačítko **Start**.

Další informace o záložkách **Zálohovat** a **Obnovit** naleznete v **iPAQ Backup > Nápověda**.

Zálohování / obnova pomocí ActiveSync

Před zálohou nebo obnovou ukončete všechny programy.

i **RADA:** Obnovení dat ze zálohy přepíše všechna data uložená na Pocket PC daty ze zálohy.

1. Připojete Pocket PC ke stolnímu PC.

2. Na stolním počítači otevřete Microsoft ActiveSync. **Start > Programy > Microsoft ActiveSync.**
3. V nabídce **Tools** zvolte **Backup/Restore.**
4. Zvolte záložku **Backup** nebo **Restore** a proveďte nastavení.
5. Klikněte na **Backup Now** nebo na **Restore Now.**

Bezpečná složka iPAQ File Store

Složka iPAQ File Store je na iPaq Pocket PC dostupná pomocí Průzkumníka souborů. Souží k bezpečnému ukládání dat a instalaci důležitých programů do paměti PROM. Obsah této složky zůstává uchován i když provedete úplný reset zařízení nebo když dojde k úplnému vybití baterií.

1. Vyberte soubory a zvolte **Kopírovat.**
2. Z nabídky **Start** klepněte na **Programy > Prohlížeč souborů > Mé zařízení > iPAQ File Store.**
3. Vložte zkopírované soubory.

i

Před uložením souborů si můžete zkontrolovat velikost volné paměti v iPAQ File Store. Klepněte na **Start > Nastavení > záložka Systém > Paměť > záložka Zásuvná karta.** Z nabídky vyberte **iPAQ File Store.**

Způsoby psaní

- i** **RADA:** Při psaní na displej Pocket PC vždy používejte stylus. Nikdy pro psaní nepoužívejte propisovačku, tužku nebo kovový nástroj - mohlo by dojít k poškození displeje. Pro ochranu povrchu displeje můžete použít vhodné ochranné fólie na displej.
-

Při psaní textu v programech na vašem iPAQu Pocket PC můžete použít programovou klávesnici nebo používat rozpoznávání písma v nástrojích InterWrite Recognizer, Transcriber a Block Recognizer. Při psaní v programu Poznámky nebo v záložce Poznámky v programech Kalendář, Kontakty a Úkoly můžete na displej pomocí stylusu navíc kreslit i psát svým rukopisem.

Nastavení doplňování slov

Při psaní s klávesnicí, InterWrite Recognizerem, Block Recognizerem se nabízí nad vstupním oknem nabídka vhodných slov k doplnění právě rozepsaného slova. Nabídka není v Transcriberu. K této nabídce vhodných slov můžete nastavit:

- Jestli se slova k doplnění mají nabízet v seznamu vhodných slov
- Počet písmen která je nutno zadat než se zobrazí seznam s odpovídajícími slovy
- Počet slov která se současně zobrazí

Pokud chcete zrušit nabízení slov, odškrtněte políčko v **Nastavení > Vstup > Doplňování slov** vedle nápisu “**Navrhovat slova při psaní**”

Nastavení doplňování vhodných slov:

1. Z hlavní nabídky **Start** zvolte **Nastavení** > **Vstup**
2. Klikněte na záložku **Doplňování slov**.



3. Zvolte kolik písmen musí uživatel zadat než je mu nabídnut seznam s vhodnými slovy.



4. Zvolte kolik slov je v seznamu nabízených slov.

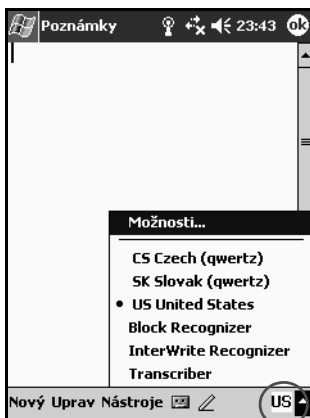


5. Potvrďte **OK**.

Psaní s programovou klávesnicí

Univerzální a nejjednodušší metoda psaní textu je vstup textu prostřednictvím programové klávesnice, která je zobrazena na dotekové obrazovce a na které můžete pomocí stylusu psát jako na psacím stroji.

1. Z libovolného programu klikněte na ikonku se šipkou vedle ikony **Vstupní panel**.



2. Pro zobrazení klávesnice zvolte ze seznamu klávesnici **CS Czech (qwertz)**.

Pro zobrazení dalších znaků na klávesnici klepněte na klávesy 123 nebo Shift.

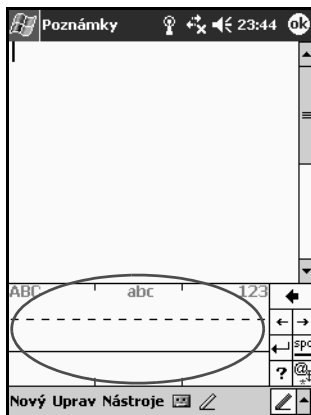
3. Pro zápis textu poklepejte na jednotlivé symboly.
4. Klepněte na **OK**.

Psaní písmen s rozpoznáváním InterWrite

Pomocí stylusu a vestavěného modulu pro rozpoznávání písma můžete rukou zapisovat znaky, čísla a symboly. Rozpoznávání zpřesníte zapisováním velkých (ABC) a malých (abc) písmen a symbolů (123) do určených oblastí.

1. Z libovolného programu klikněte na ikonku se šipkou vedle ikony **Vstupní panel**.
2. Klepněte na **InterWrite Recognizer**.
3. Mezi čárkovanou a základní linku napište písmeno nebo symbol.

- Pokud chcete zobrazit velké písmeno, zapište jej mezi značky s označením oblasti písmeny **ABC**.
- Pokud chcete zobrazit malé písmeno, zapište jej mezi značky s označením oblasti písmeny **abc**.
- Pokud chcete zapsat číslo nebo symbol, zapište jej mezi značky s označením oblasti písmeny **123**.



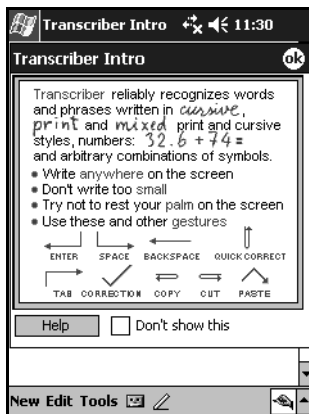
Klepnutím na symbol ? vyvoláte obsáhlou **nápovědu**.

-
-
- a Pro správnou činnost rozpoznávací písma doporučujeme psát znaky mezi přerušovanou a základní čáru. Pokud tedy chcete napsat písmeno “p,” napíšete horní část písmene s bíškem mezi čárkovanou a základní čáru a nožičku pod základní čáru.
- b Pokud chcete napsat písmeno “b,” napište horní část písmene nad čárkovanou čáru.

Psaní po displeji s Transcriberem

Slova, znaky, čísla a symboly můžete psát stylusem kdekoliv na displej s pomocí programu Transcriber.

1. Z libovolného programu klikněte na ikonku se šipkou vedle ikony **Vstupní panel**.
2. Klepněte na **Transcriber** a zobrazí se úvod do použití Transcriberu.



3. Klepněte na **OK**.
4. V dolní části displeje klepněte na **New**.
5. Znaky pište na displej. Napsané znaky se převedou na text.

Pro naučení Transcriberu správného rozpoznávání vašeho stylu psaní klepněte na ikonu “a” v dolní části displeje a postupujte podle instrukcí.

Psaní pomocí Block Recognizeru

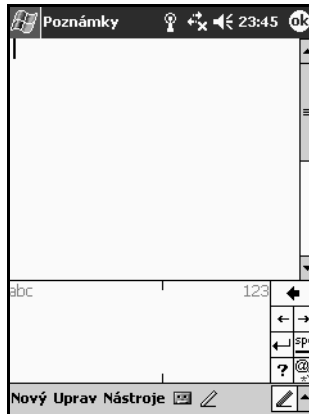
Slova, znaky, čísla a symboly můžete psát stylusem kdekoliv na displej s pomocí programu Transcriber.

1. Z libovolného programu klikněte na ikonku se šipkou vedle ikony **Vstupní panel**.
2. Klepněte na **Block Recognizer**.

Online nápovědu získáte klepnutím na symbol ?

3. Do vymezené oblasti můžete vepsat slovo či znak.
 - a. Pro zápis textu napište písmeno do oblasti vymezené značkami a označené textem “abc”.
 - b. Číslo nebo symbol vepište do oblasti označené jako “123”.

Napsané znaky se ihned převádějí na text.



Psaní a kreslení na displeji

Použijte stylus jako tužku a vytvoříte kreslené a napsané poznámky v programu Poznámky nebo v záložkách **Poznámky** v jednotlivých kartách v programech Kalendář, Kontakty a Úkoly.

1. Z nabídky **Start** vyberte **Poznámky**.

2. Zvolte **Nový** nebo vyberte záložku **Poznámky** v Kalendáři, Kontaktech nebo Úkolech a poté klikněte na ikonu **Tužky**.
3. Na displej napište text nebo nakreslete črtu.

Převod psaného písma na text

Psané písmo můžete převést na text při psaní písma v Poznámkách nebo na záložce Poznámky v programech :

- Kalendář
- Kontakty
- Úkoly

1. Z nabídky **Start** klikněte na **Poznámky**, nebo v záznamu v Kalendáři, Kontaktech či Úkolech vyberte záložku Poznámky.
2. Klepněte na poznámku a otevřte ji.
3. Zvolte **Nástroje** a klepněte na **Rozpoznat**.

-
- Pro převod jednotlivého slova nebo fráze jej nejprve označte a poté klikněte na **Rozpoznat**. Pokud slovo nebude rozpoznáno, zůstane v původním psaném tvaru.
-

4. Potvrďte **OK**.

Rozšiřující karty

i Pomocí rozšiřujících karet můžete zvýšit velikost paměti nebo přidat periferie k vašemu iPAQ Pocket PC.

- Bezdrátové připojení nebo připojení přes kabel na Internet nebo do sítě.
- Připojení digitální kamery.
- Rozšíření velikosti paměti.
- Práce s obsahem vložených paměťových karet.

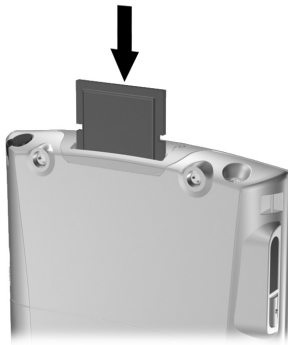
i Rozšiřující karty lze objednat samostatně a nejsou součástí balení iPAQ Pocket PC.

Informace o rozšiřujících kartách naleznete také na:

www.hp.com/products/pocketpc/options

Vložení karty Secure Digital (SD)

1. Slot SDIO se nachází v horní části zařízení.
2. Před vložením karty stiskněte (1) a poté vytáhněte ochranný plastový kryt slotu SDIO.
3. Vložte kartu SDIO a stisknutím ji zasuňte do pozice.

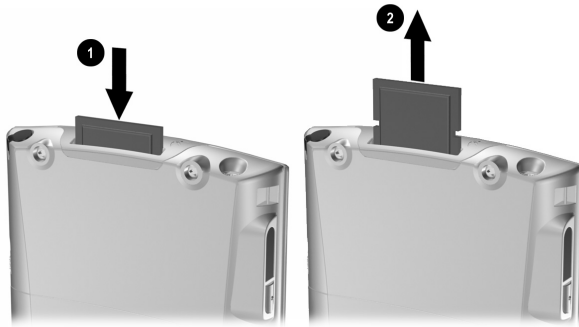


i Pokud karta není automaticky rozpoznána, postupujte dále podle instrukcí výrobce karty.

i Pro uchování kapacity baterií, vyjměte po ukončení práce karty SD s iPaq Pocket PC.

Vyjmutí karty Secure Digital (SD)

1. Ukončete všechny programy které pracují s kartou.
2. Pro vyjmutí karty na ni nejprve lehce zatlačte (1) a po uvolnění zámku ji lehce vyjměte ze slotu (2).



POZOR: SD karta musí být před vyjmutím odjištěna (zatlačením). Pokud ji neodjistíte můžete poškodit kartu i zařízení.

Zobrazení obsahu paměťové karty

Pro zobrazení obsahu paměťové SD karty použijte **Průzkumníka Souborů**.

1. |Z nabídky **Start** klepněte na **Programy > Průzkumník souborů**.
2. Klepněte na kořenový adresář **My Device** a zvolte paměťovou kartu.

Připojení na Internet

S iPAQ Pocket PC se můžete připojit na Internet nebo do vzdálené sítě.

Pro příjem a odesílání emailů a pro zobrazování webových stránek v Pocket Internet Exploreru musíte nastavit vzdálené připojení pomocí zařízení jako je modemová karta Secure Digital Input/Output (SDIO), nainstalovaná modemová karta CompactFlash (CF), ethernetová karta nebo bezdrátová karta 802.11x. Další možností je použití telefonní karty nebo LAN připojného bodu s rozhraním Bluetooth.

i Použití vytáčeného a bezdrátového připojení na Internet, e-mail, podnikové sítě a další bezdrátová komunikace se zařízeními (např. s Bluetooth) může vyžadovat přítomnost dalšího přídatného hardware anebo smlouvu s poskytovatelem příslušné služby. Některé typy dat na webu mohou pro práci vyžadovat instalaci dalšího software.

i Další informace o této problematice naleznete v nápovědě v iPAQu Pocket PC poklepáním na **Start > Nápověda > Připojení**.

Připojení do vzdálené sítě

1. Před připojením se ujistěte že máte správné telefonní číslo, uživatelské jméno a heslo. Tyto informace můžete získat od správce sítě.

2. Klepněte na **Start > Nastavení > záložka Spojení > ikona Připojení**.
3. V **My Work Network** nastavte nové připojení modemem, nové spojení na server VPN nebo připojení na proxy server.
4. Před spojením zasuňte do iPAQ Pocket PC modemovou kartu a spusťte Pocket Internet Explorer. Zařízení se automaticky začne připojovat.

Synchronizace odkazů

Odkazy na své oblíbené webové stránky můžete synchronizovat na Pocket PC.

1. Na počítači klikněte na **Start > Internet Explorer > Favorites**.
2. Pro uložení odkazu do složky Mobile Favorites která je určena k synchronizaci klepněte na **Create Mobile Favorite**.
3. Na počítači otevřete ActiveSync a klikněte na **Options**. Zaškrtněte volbu **Favorites**.
4. Pro manuální synchronizaci klikněte na **Sync**.

Zadání internetové adresy (URL)

S Pocket Internet Explorerem a připojením na Internet můžete zobrazovat stránky přímo na iPAQ Pocket PC. Adresu URL zadejte do horního pole **Adresa**.

i

Stránky které používají technologie HTML 4.0, DHTML, animované obrázky GIF a Java applety nemusí pracovat v Pocket Internet Exploreru správně.

1. Z nabídky **Start** zaškrtněte **Internet Explorer > Zobraz > Adresa**.

i Pokud pole Adresa není vidět zkontrolujte volbu **Internet Explorer > Zobraz > Adresa**.

2. Zadejte adresu stránky (URL) do pole **Adresa**.



3. Klepněte na ikonu **Go**.

Výběr ze seznamu oblíbených položek

Pomocí Pocket Internet Exploreru a s připojením na Internet můžete zobrazit stránky na iPAQ Pocket PC výběrem stránky ze seznamu **Oblíbené**.

Výběr ze seznamu **Oblíbené** (žlutá hvězdička):

1. Z nabídky **Start** zvolte **Internet Explorer**.
2. Klepněte na ikonu **Oblíbené** (žlutá hvězdička) a vyberte stránku, kterou chcete zobrazit.

Bluetooth

Váš hp iPAQ Pocket PC obsahuje vestavěnou technologii Bluetooth, která umožňuje bezdrátové připojení s jinými zařízeními na krátké vzdálenosti a poskytuje rychlé, spolehlivé a bezpečné bezdrátové spojení.

S rozhraním Bluetooth můžete provádět následující operace mezi několika zařízeními v okruhu asi 10metrů:

- Vyměňovat si kontakty, položky kalendáře a úkoly
- Posílat a vyměňovat si navštívenky
- Přesouvat soubory
- Synchronizovat s počítačem pomocí připojení ActiveSync
- Komunikovat s mobilním telefonem a používat jej jako bezdrátový modem
- Připojit se k jiným Bluetooth zařízeními (virtuální COM port)
- Připojit se k Bluetooth bezdrátovým sítím
- Tisknout na Bluetooth tiskárně
- Vytvářet “personal area network” (PAN) k chatování, hraní her, apod.
- Používat Bluetooth sluchátka

i Použití vytáčeného nebo bezdrátového připojení na Internet, k e-mailu, do podnikových sítí a další bezdrátovou komunikaci např. pomocí Bluetooth může vyžadovat další dodatečný hardware či další kompatibilní zařízení kromě standardní infrastruktury či zvláštní smlouvu ke službám. Kontaktujte svého poskytovatele služeb pro zjištění dostupnosti. Připojení k některým internetovým službám může vyžadovat instalaci dalšího dodatečného software.

Seznámení s Bluetooth

Před použitím Bluetooth vám doporučujeme seznámit se s:

- Termíny používanými v této příručce
- Podporovanými zařízeními
- Nastavením Bluetooth
- Bluetooth Manažerem

Detailnější nápovědu naleznete v online nápovědě pomocí **Start > Nápověda > Bluetooth.**

Výrazy k porozumění

Zde je vysvětlení několika výrazů z oblasti Bluetooth.

Výraz...	Význam...
Autentifikace	Ověření bezpečnostního čísla před samotným spojením
Autorizace	Schválení spojení nebo operace před tím než je provedena.
Spojení / Párování zařízení	Vytvoření spolehlivého spojení mezi zařízeními. Jakmile je spojení vytvořeno, označují se zařízení za párování. Spolehlivé spojení párovaných zařízení nevyžaduje autentifikaci nebo autorizaci.
Adresa zařízení	Jedinečná adresa zařízení Bluetooth.
Nalezení zařízení / Device discovery	Nalezení a rozpoznání jiného zařízení Bluetooth.
Jméno zařízení/ Device name	Jméno zařízení zasláné jinému zařízení pokud je objeveno.
Šifrování/ Encryption	Metoda zabezpečení dat.
Spojový klíč/ Link key	Klíč použitý k bezpečnému propojení zařízení.
Univerzální klíč/ Passkey	Kód který zadáváte při autentifikaci spojení nebo při činnosti vyvolané druhými zařízeními.
Personal Information Manager (PIM)	Skupina programů používaná pro uspořádání denních úkolů (jako Kontakty, Kalendář a Úkoly).
Profily	Soubor všech nastavení Bluetoothu.
Nalezení služby/ Service discovery	Určuje které služby používáte ve spojení s ostatními zařízeními.

Přehled podporovaných služeb

Funkce podporované Bluetoothem se nazývají služby. Komunikovat můžete jen se zařízeními, které podporují alespoň jednu z následujících služeb:

- BPP (Basic Printer profile)
- DUN (Dial-up Networking profile)
- FAX
- FTP (File Transfer profile)
- GAP (Generic Access profile)
- HCRP (Hard Cable Replacement profile)
- LAP (LAN Access profile)
- OBEX (Object Exchange profile)
- OPP (Object Push profile)
- PAN (Personal Area Network profile)
- SPP (Serial Port profile)
- ActiveSync (Uses SPP to connect to ActiveSync on computer)
- AGP (Audio Gateway Profile)

Nastavení Bluetooth

V **Nastavení Bluetooth** můžete:

- Zapnout a vypnout Bluetooth
- Změnit “Bluetooth jméno” vašeho iPAQ Pocket PC
- Nastavit vlastnosti spojení
- Povolit služby Bluetooth
- Zadat možnosti zabezpečení
- Zadat možnosti sdílení a spojení
- Vybrat uživatelský profil
- Zobrazit informace o software a o rozhraní

Nastavení Bluetooth

Nastavení Bluetooth můžete provést poklepnáním na ikonu **Bluetooth** v pravém dolním rohu nabídky **Dnes**. Dále zvolte **Nastavení Bluetooth**.



Pokud je ikona **Bluetooth** modrá, Bluetooth je aktivní. Pokud je ikona šedá s červeným X, Bluetooth je neaktivní.

Při aktivním bluetooth bliká LED vlevo modře.

Zapnutí Bluetooth

Z **Nastavení Bluetooth** můžete zapnout nebo vypnout napájení obvodů Bluetooth.

i Pro úsporu energie baterií se doporučuje zapínat napájení v případě, že s Bluetoothem pracujete.

Pokud je Bluetooth vypnut, není možné provádět žádná příchozí ani odchozí spojení.

Zapnutí Bluetoothu:

1. Z nabídky **Dnes** klepněte na ikonu **Bluetooth**.

2. Vyberte **Nastavení Bluetooth**
3. Pro povolení Bluetoothu klepněte na tlačítko **Zapnout Bluetooth**.
Klepnutím na tlačítko **Vypnout Bluetooth** jej zakážete.

í

RYCHLÉ ZAPNUTÍ/VYPNUTÍ BLUETOOTH: Z kontextového menu Bluetooth klepněte na **Zapnout Bluetooth** nebo z nabídky **Start** zvolte **Bluetooth Manažer**.

Nastavení usnadnění

Můžete chtít zadat nebo změnit parametry spojení a přístupová práva vašeho iPAQu k ostatním Bluetoothovým zařízením.

Zadání jména zařízení

Jméno zařízení je takové jméno, které se zobrazí všem ostatním zařízením, která váš iPAQ naleznou.

1. Z nabídky **Dnes** klepněte na ikonu **Bluetooth > Nastavení Bluetooth > záložka Usnadnění**.
2. Zvýrazněte jméno v položce **Jméno** a zadejte nové.
3. Pro uložení změn klepněte na **OK**.

Povolení spojení

Můžete nastavit zda se k vašemu iPAQu mohou připojovat všechna ostatní zařízení nebo jen zařízení ze seznamu párovaných.

Povolení spojení všem

1. Z nabídky **Dnes** klepněte na ikonu **Bluetooth > Nastavení Bluetooth > záložka Usnadnění**.

2. Zvolte **Povolit jiným zařízením připojení** a potom **Všechna zařízení**.
3. Klepněte na **OK**.

i

RADA: Tato volba umožní jakémukoliv zařízení a to i neznámému připojit se k vašemu iPAQ Pocket PC. Po navázání spojení vstoupí v platnost bezpečnostní omezení nastavená v pro danou službu v Nastavení Bluetooth.

Povolení spojení párovým zařízením

Párová zařízení sdílejí a před připojením si vyměňují vnitřně generovaný klíč Link Key. Klíč Link Key je odvozen od jedinečné adresy Bluetooth zařízení, náhodného čísla a uživatelem definovaného hesla.

Tato vlastnost umožňuje připojení k iPAQ Pocket PC jen důvěryhodným zařízením.

1. Z nabídky **Dnes** klepněte na ikonu **Bluetooth > Nastavení Bluetooth > záložka Usnadnění**.
2. Zvolte **Povolit jiným zařízením připojení** a potom **Pouze párové zařízení**.
3. Klepněte na **OK**.

Povolení ostatním nalézt zařízení

Ostatní zařízení vás budou moci nalézt pokud je Bluetooth zapnutý.

i

Povolení ostatním nalézt vaše zařízení:

1. Z nabídky **Dnes** klepněte na ikonu **Bluetooth > Nastavení Bluetooth > záložka Usnadnění**.
2. Zvolte **Jiná zařízení mě mohou vyhledat**.
3. Pro uložení změn klepněte na **OK**.

Povolení přístupu k Bluetooth

Přístup můžete povolit :

- automaticky při aktivaci Bluetooth
- při povolení spojení
- při správném zadání klíče passkey nebo link key

Jakoukoliv z těchto možností můžete použít při přesunu souborů, vytváření spojení přes sériový port, výměně vizitek, nastavování vytáčeného připojení a při připojení na síť.

Automatické povolení přístupu

Můžete povolit zařízením připojit se bez autorizace. Pokud je Bluetooth zapnut, je připraven ke spojení.

1. Z obrazovky **Dnes** klepněte na ikonu **Bluetooth > Nastavení Bluetooth**.
2. Klepněte na záložku na službu kterou chcete povolit: **Přenos souborů, Výměna informací, Sériový port, Telefonické připojení sítě, Audio Gateway** nebo **Osobní síťový server**.
3. Zvolte **Povolit službu**.
4. Zajistěte, že není zvolena žádná volba **Nutná autorizace** nebo **Vyžaduje ověření**.
5. Klepněte na **OK**.

Vyžádání autorizace při každém přístupu ke službě

Pokud si zvolíte vyžadování autorizace při každém přístupu ke službě, potom se při každém požadavku o navázání komunikace zobrazí na iPAQu dotaz zda chcete spojení povolit.

Vyžádání autorizace při každém přístupu ke službě:

1. Z nabídky **Dnes** klepněte na ikonu **Bluetooth > Nastavení Bluetooth**.

2. Klepněte na záložku pro službu kterou chcete povolit: **Přenos souborů, Výměna informací, Sériový port, Telefonické připojení sítě, Audio Gateway** nebo **Osobní síťový server**.
3. Vyberte **Nutná autorizace**.
4. Klepněte na **OK**.

Vyžádání kódu Passkey nebo Bond

Pro vytvoření spojení musíte znát passkey nebo mít vytvořené spojení pro zvýšené zabezpečení. K tomuto typu zabezpečení můžete přidat šifrování dat.

Passkey je kód který zadáte pro autentifikaci spojení požadovaných ostatními zařízeními. Passkey musíte předem znát a musí být použit oběma stranama nebo jinak v opačném případě nebude moci být spojení uskutečněno.

Když...	Potom...
Obě zařízení zadala správná passkey	Mezi dvěma zařízeními je vytvořeno spojení. Pro výměnu informací už dále nemusíte znovu zadávat klíč passkey.
Budete požadovat výměnu klíče passkey při každém přenosu informace	Nejprve musíte odebrat spojení (rozpojená zařízení) před připojením zařízení.

Vyžádání ověření:

1. Z nabídky **Dnes** zvolte ikonu **Bluetooth > Nastavení Bluetooth**.
2. Klepněte na záložku pro službu kterou chcete povolit: **Přenos souborů, Výměna informací, Sériový port, Telefonické připojení sítě, Audio Gateway** nebo **Osobní síťový server**.
3. Vyberte **Vyžaduje ověření**.

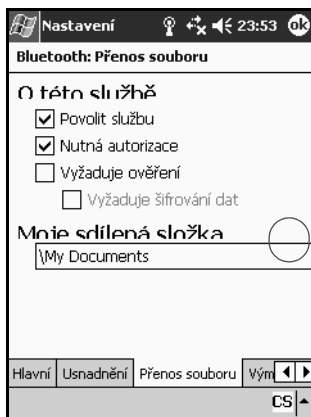
4. Pokud chcete, aby všechna data byla šifrována, musíte zvolit **Vyžaduje šifrování dat**.
5. Klepněte na **OK**.

Nastavení sdílené složky

Můžete určit složku ke které mohou ostatní připojená zařízení přistupovat.

Nastavení sdílené složky:

1. Z nabídky **Dnes** zvolte ikonu **Bluetooth** > **Nastavení Bluetooth**.
2. Klepněte na záložku **Přenos souborů**.
3. Klepněte na ikonu **Složka** a zvolte požadovanou složku se soubory.



4. Klepněte na **OK**.

Profily v Bluetooth

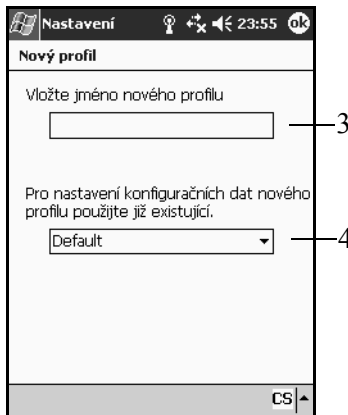
Pomocí profilů můžete snadno přepínat mezi zvolenými osobními nastaveními ve víceuživatelských prostředích.

Vytvoření profilu

1. Z nabídky **Dnes** klepněte na ikonu **Bluetooth > Nastavení Bluetooth**. Ze záložky **Hlavní** klepněte na ikonu **Profil**.



2. Klepněte na tlačítko **Nový**.
3. Zadejte popisující jméno.
4. Vyberte existující profil pro použití jako šablona.



5. Klepněte na **OK**.

Aktivace profilu

Nový profil musíte aktivovat.

1. Vytvořte profil.
2. Z nabídky **Dnes** klepněte na ikonu **Bluetooth > Nastavení Bluetooth**.
3. Ze záložky **Hlavní** vyberte profil ze seznamu **Aktuální profil**.
4. Klepněte na **OK**.

Uložení nastavení konfigurace Bluetooth do profilu

Nastavení Bluetoothu můžete uložit do libovolného profilu.

1. Z nabídky **Dnes** klepněte na ikonu **Bluetooth > Nastavení Bluetooth**.
2. Ze záložky **Hlavní** klepněte na ikonu **Profil**.
3. Zvolte profil ze seznamu **Přidat/Smazat profily** nebo vytvořte nový.
4. Klepněte na **OK**.
5. Nastavte svůj iPAQ Pocket PC. Měli by jste určit požadované spojení, sdílení a nastavení zabezpečení ve všech složkách **Nastavení Bluetooth**.
6. Klepnutím na **OK** zavřete **Nastavení Bluetooth**. Změny se automaticky uloží.

i

Pro uložení změn musí být Bluetooth zapnut.

Přejmenování profilu

1. Z nabídky **Dnes** klepněte na ikonu **Bluetooth > Nastavení Bluetooth**.

2. Ze záložky **Hlavní** klepněte na ikonu **Profil**.
3. Zvolte profil ze seznamu **Přidat/Smazat profily**.
4. Klepněte na tlačítko **Změnit**.
5. Zadejte nové popisující jméno.
6. Klepněte na **Enter**.
7. Klepněte na **OK**.

Vymazání profilu

1. Z nabídky **Dnes** klepněte na ikonu **Bluetooth > Nastavení Bluetooth**.
2. Ze záložky **Hlavní** klepněte na ikonu **Profil**.
3. Zvolte profil ze seznamu **Přidat/Smazat profily**.
4. Klepněte na tlačítko **Smazat**.
5. Smazání profilu potvrďte klepnutím na **Ano**.
6. Klepněte na **OK**.

i

Aktivní profil nelze smazat.

Práce s Bluetooth Manažerem

Pomocí Bluetooth Manažeru můžete:

- Vytvořit spojení
- Zobrazit zástupce
- Vyměňovat vizitky
- Ovládat displej (on-screen)

Spuštění Bluetooth Manažera

Z nabídky **Dnes** klepněte na **Start > Bluetooth Manažer**.

První zobrazená nabídka je **Moji zástupci**.

Bluetooth manažer může být také spuštěn **Dnes > ikona Bluetooth > Bluetooth Manažer**.

Otevření Bluetooth Manažera automaticky aktivuje Bluetooth.

Nalezení a výběr zařízení


Různé úlohy vyžadují, aby jste našli zařízení a připojili se k němu. Pokud jste požádáni o nalezení zařízení, průzkumník Bluetooth automaticky spolupracuje při hledání ostatních Bluetooth zařízení.

Párování zařízení

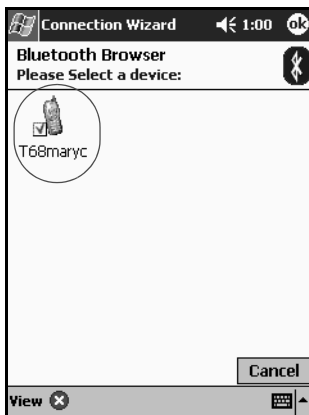
Zařízení můžete propojit tak, že si před každým připojením musí vyměnit počítačem vygenerovaný klíč. Bezpečnostní klíč se také nazývá “Spojový klíč”. Generuje se z unikátní adresy Bluetooth zařízení, náhodného čísla a uživatelem definovaného hesla.

Jakmile jsou dvě zařízení propojená, mají každý bezpečné propojení s druhým které může být ověřeno pomocí spojového klíče. Žádný další vstup od uživatele již není potřeba. Proto mohou být spojení a aktivity mezi zařízeními uskutečňovány bez další stálé autorizace ze strany uživatele.

Propojení zařízení:

1. Z nabídky **Dnes** zvolte **Start > Bluetooth Manažer**.
2. Klepněte na **Nástroje** a potom **Párová zařízení**.
3. Klepněte na **Přidat**
4. Klepněte na ikonu **Vyhledávání** .

5. Klepněte na zařízení.



6. Do pole **Heslo** zadejte heslo.

7. Klepněte na **OK**.

8. Zadejte stejné heslo i do druhého zařízení.

i Některá zařízení jako např. mobilní telefony musejí být přepnuty do režimu ve kterém mohou přijmout spojení od jiného zařízení. Informace naleznete v příslušné uživatelské příručce.

Zrušení párování zařízení

Párová zařízení můžete rozdělit.

1. Z nabídky **Dnes** klepněte na **Start > Bluetooth Manažer**.
2. Zvolte **Nástroje** a potom **Párová zařízení**.
3. Klepněte na název zařízení.
4. Klepněte na **Odebrat**.
5. Pro odstranění párování klepněte na **Ano**.

Připojení k jinému zařízení

Pro komunikaci s jinými zařízeními můžete použít ActiveSync, sériové a vytáčené připojení pro komunikaci s jiným Bluetooth zařízením. Můžete vytvořit spojení s mobilním telefonem a nastavit nabízené služby Bluetooth.

Určení komunikačního portu

Můžete určit virtuální porty COM použité pro vytvoření spojení přes sériové rozhraní. Nalézt čísla COM portů můžete potřebovat například pro tisk.

Příchozí COM port se používá pokud jiné zařízení vytvoří sériové spojení. Odchozí COM port se používá pokud z vašeho iPAQu oslovíte jiné zařízení.

Nalezení komunikačního portu:

1. Z nabídky **Dnes** klepněte na ikonu **Bluetooth > Nastavení Bluetooth**.
2. Klepněte na záložku **Sériový Port**.
3. Poznamenejte si jména vašich příchozích a odchozích COM portů.
4. Klepněte na **OK**.

Vytvoření spojení ActiveSync

Pokud druhý stolní počítač disponuje rozhraním Bluetooth můžete nastavit komunikaci pro ActiveSync.

Vytvoření spojení ActiveSync:

1. Z nabídky **Dnes** zvolte **Start > Bluetooth Manažer**.
2. Klepněte na **Nový a Připojit!**.

3. Klepněte “**ActiveSync pomocí Bluetooth,**” potom klepněte na **Další.**



4. Pokračujte podle instrukcí průvodce.

Vytvoření sériového připojení

Bluetooth seriový port můžete využít pro sériovou komunikaci stejně jako by jste dříve použili sériový kabel. Musíte předem nastavit v programu který bude s připojením pracovat správný komunikační port.

Vytvoření sériové komunikace:

1. Z nabídky **Dnes** zvolte **Start > Bluetooth Manažer.**
2. Klepněte na **Nový** a pak **Připojit.**
3. Klepněte na “**Prozkoumat Bluetooth zařízení**” a pak zvolte **Další.**
4. Pokračujte podle instrukcí průvodce.

Telefonické připojení

Přes Bluetooth se nejčastěji připojíte přes modem.

Zařízení která nejčastěji obsahují modem pro datová přenos přes Bluetooth:

- Mobilní telefony
- Stolní počítače
- Modemy

Použití telefonického připojení

Připojení k zařízení poskytujícímu vytáčené připojení.

1. Z nabídky **Dnes** klepněte na **Start > Bluetooth Manažer**.
2. Klepněte na **Nový** a potom **Připojit**.
3. Zvolte **“Připojit k Internetu”** a klepněte na **Další**.
4. Pokračujte podle instrukcí v průvodci.

i

Jakmile máte vytvořeného zástupce vytáčeného připojení, klepněte na ikonu zástupce záložce **Moji zástupci** v **Bluetooth Manažeru** a potom **Připojit**

5. Klepněte na **Nové připojení**.
6. Klepněte na **OK**.
7. Do pole **Jméno připojení** zadejte jméno připojení.
8. Zadejte telefonní číslo. Musíte zadat předčíslí pro stát a pro oblast podle toho odkud voláte.
9. Vytáčení spustíte klepnutím na **OK**.

i

Některé mobilní telefony vyžadují vytvoření partnerství mezi zařízeními (přečtěte si kapitolu **“Párovaná zařízení”**).

Pro připojení se na Internet a pro práci s Pocket Internet Explorerem musíte nejprve propojit mobilní telefon s iPaq Pocket PC pomocí Bluetooth Manažeru. Pro vytvoření takového spojení výchozím vytáčeným připojením pro Pocket Internet Explorer:

1. Z nabídky **Dnes** klepněte na **Start > Nastavení > záložka Spojení**.
2. Klepněte na ikonu **Připojení > záložka Pokročilé**.
3. Klepněte na **Vybrat síť**.
4. V rozbalovacího seznamu vyberte **Nastavení Bluetooth**.

i Vytvořené spojení na Bluetooth modem je vidět pouze v Nastavení Bluetooth na stránce Connections Task.

Připojení osobní síť

Spojením dvou nebo více Bluetooth zařízení do sítě můžete sdílet soubory, spolupracovat nebo se bavit.

1. Z nabídky **Dnes** zvolte **Start > Bluetooth Manažer**.
2. Klepněte na **Nový** z pak na **Připojit**
3. Klepněte na **Spojení osobní síť > Další**.
4. Dále postupujte podle instrukcí průvodce.

Vytvoření spojení s mobilním telefonem

Vytvoření spojení s mobilním telefonem:

1. Z nabídky **Dnes** zvolte **Start > Bluetooth Manažer**.
2. Klepněte na **Nový** z pak na **Připojit**
3. Zvolte “Vytvořit partnerství s mob.tel.” a klepněte na **Další**
4. Postupujte podle instrukcí průvodce.

Spojení se sluchátkových setem

Zvukový vstup a výstup z iPAQ Pocket PC můžete přeměrovat na externí sluchátkový set s Bluetooth.

1. Z nabídky **Dnes** klepněte na **Start > Bluetooth Manažer**.
2. Klepněte na **Nový > Připojit**.
3. Klepněte na **Připojit sluch.sadu > Další**.
4. Pokračujte podle instrukcí průvodce.

Práce se soubory

S připojenými soubory si můžete vyměnit informace. Bluetooth File Explorer můžete použít pro:

- Navigaci skrz adresáře
- Zobrazení souborů a složek
- Vytvoření nových složek
- Odeslání a příjem souborů ze vzdáleného zařízení
- Mazání a přejmenování souborů na připojeném zařízení

Vytvoření spojení pro výměnu souborů

1. Z nabídky **Dnes** zvolte **Start > Bluetooth Manažer**.
2. Klepněte na **Nový** a pak **Připojit**
3. Klepněte na “Procházet soub. na vzdál.zař.” a pak klepněte na **Další**
4. Dále postupujte podle instrukcí průvodce.

Posílání souborů

1. Klepněte a držte stylus na ikoně zástupce pro přenos souborů, a potom klepněte na **Připojit**
2. Klepněte na **Soubor** a zvolte **Odeslat soubor ...**
3. Zvolte soubor k odeslání.
4. Soubor se automaticky odešle po klepnutí na něj.
5. Klepněte na **OK**.

Vytvoření složky na vzdáleném zařízení

1. Klepněte a držte stylus na ikoně zástupce pro přenos souborů, a potom klepněte na **Připojit**
2. Přejděte na místo kde chcete vytvořit novou složku.
3. Klepněte na **Soubor** a zvolte **Vytvořit složku**
4. Když je vysvíceno pole **Nová složka**, zadejte jméno složky, pak klepněte na **Enter**.
5. Klepněte na **OK**.

Odeslání souborů přes Bluetooth

1. Klepněte a držte stylus na ikoně zástupce pro přenos souborů, a potom klepněte na **Připojit**
2. Klepněte na **Soubor** > **Odeslat soubor... .**
3. Označte místo kde je soubor k odeslání.
4. Klepněte na soubor k odeslání.
5. Klepněte na **OK**.

Přijmutí souboru ze vzdáleného zařízení

1. Klepněte a držte stylus na ikoně zástupce pro přenos souborů, a potom klepněte na **Připojit**
2. Přejděte na místo kde chcete vybrat soubor.
3. Klepněte na jméno souboru
4. Klepněte na **Soubor** a zvolte **Přijmout**
5. Klepněte na **OK**.

Smazání souboru na vzdáleném zařízení

1. Klepněte a držte stylus na ikoně zástupce pro přenos souborů, a potom klepněte na **Připojit**
2. Přejděte na místo kde chcete smazat soubor.
3. Klepněte na jméno souboru
4. Klepněte na **Soubor** a zvolte **Smazat**
5. Klepněte na **Ano** pro potvrzení smazání.
6. Klepněte na **OK**.

Použití vizitek

S vizitkami můžete:

- Nastavit svoji vlastní vizitku
- Odeslat vizitku na jedno nebo několik zařízení
- Vyžádat vizitku z jednoho nebo několika zařízení
- Vyměnit si vizitky s jedním nebo několika zařízeními

Musíte si označit výchozí kontakt, který se použije pro odeslání nebo výměnu vizitek.

Nejprve musíte určit výchozí vizitku v záložce **Výměna informací** v **Nastavení Bluetooth**. Toto jméno se stane výchozím pro výměny vizitek.

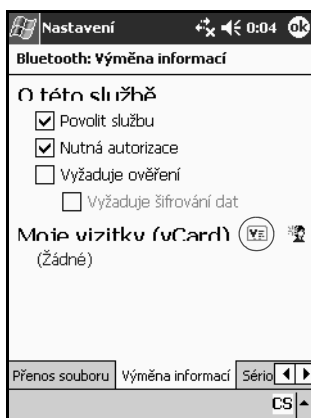
Nastavení vlastní vizitky

Dvě zařízení Bluetooth si mohou elektronicky vyměnit vizitky. Můžete si nastavit které informace budou na dotaz odeslány druhému zařízení. Tyto informace se vezmou ze seznamu Kontaků v Pocket Outlook.

Výchozí volba je “Nikdo”.

Nastavení informací ve vizitce:

1. Vytvořte kontakt v programu **Kontakty** ve kterém bude vaše jméno a další informace o vás.
2. Z nabídky **Dnes** klepněte na ikonu **Bluetooth > Nastavení Bluetooth**.
3. Klepněte na záložku **Výměna informací**.
4. Klepněte na ikonu **Vizitka (vCard)**.



5. Vyberte svůj kontakt ze seznamu.

6. Klepněte na **OK**.

RYCHLÁ VOLBA: Pro zadání nového kontaktu klepněte na ikonu **Nový kontakt**.

Odeslání vizitky

1. Z nabídky **Dnes** zvolte **Start > Bluetooth Manažer**.
2. Klepněte na ikonu **Výměna vizitek**.



i Výměnu vizitek můžete spustit poklepáním na **Nástroje, Výměna vizitek** v **Bluetooth Manažeru**

3. Klepněte na ikonu **Odeslat vizitku**.
4. Vyberte zařízení na které chcete vizitku odeslat.
5. Klepněte na **OK**.

Vyžádání vizitky

1. Z nabídky **Dnes** zvolte **Start > Bluetooth Manažer**.

2. Klepněte na ikonu **Výměna vizitek**.
3. Klepněte na ikonu **Požádat o vizitku**.
4. Vyberte zařízení na kterém chcete vizitku vyžádat.
5. Klepněte na **OK**

Výměna vizitek

Pokud je zařízení dostupné, budou přijaté informace uloženy přímo do seznamu vašich **Kontaktů** v **Pocket Outlook**.

Výměna vizitek:

1. Z nabídky **Dnes** zvolte **Start > Bluetooth Manažer**.
2. Klepněte na ikonu **Výměna vizitek**.
3. Klepněte na ikonu **Provést výměnu**.
4. Vyberte zařízení se kterým chcete vizitky vyměnit.
5. Klepněte na **OK**

Otevření spojení

1. Z nabídky **Dnes** zvolte **Start > Bluetooth Manažer**.
2. Klepněte a držte stylus na ikoně nebo jménu seznamu, poté klepněte na **Připojit**.
3. Klepněte na **OK**.

Zobrazení stavu spojení

Zde můžete zobrazit:

- jméno připojení
- jméno zařízení
- stav připojení

- dobu připojení
- sílu signálu

Zobrazení stavu připojení:

1. Z nabídky **Dnes** zvolte **Start > Bluetooth Manažer.**
2. Klepněte a držte stylus na ikoně aktivního spojení nebo na jménu seznamu, potom klepněte na **Stav spojení.**
3. Klepněte na **OK.**

Ukončení spojení

1. Z nabídky **Dnes** zvolte **Start > Bluetooth Manažer..**
2. Klepněte na držte stylus na ikoně připojení nebo jménu seznamu.
3. Z nabídky vyberte **Odpojit Bluetooth.**
4. Klepněte na **OK.**

Zobrazení informací o spojení

1. Z nabídky **Dnes** zvolte **Start > Bluetooth Manažer.**
2. Klepněte na držte stylus na ikoně připojení nebo jménu seznamu.
3. Zvolte z nabídky volbu **Možnosti.**
4. Klepněte na **OK.**

Práce s připojeními

Pro všechna připojení můžete vytvářet zástupce pro otevření a zobrazení informací o stavu.

Vytvoření zástupce

Vytvoření zástupce na jedno nebo několik zařízení nevytváří spojení, pouze vytváří zástupce na tuto službu v záložce **Shortcut** v **Bluetooth Manažeru**.

1. Z nabídky **Dnes** zvolte **Start > Bluetooth Manažer**.
2. Zvolte **Nový** a potom **Připojit**
3. Vyberte typ služby a potom klepněte na **Další**
4. Postupujte podle instrukcí průvodce

i

Propojená zařízení jsou označena symbolem zaškrtnutí.

Odstranění zástupce

1. Z nabídky **Dnes** zvolte **Start > Bluetooth Manažer**.
2. Klepněte a držte stylus na ikoně připojení nebo jménu seznamu které chcete smazat.
3. V nabídce klepněte na **Smazat**.
4. Odstranění potvrďte klepnutím na **Ano**.
5. Klepněte na **OK**.

Zobrazení zástupců

Zástupce můžete zobrazit jako ikony nebo jako seznam.

1. Z nabídky **Dnes** zvolte **Start > Bluetooth Manažer**.
2. Zvolte **Náhled**
3. Klepněte na **Seznam** nebo **Ikony**
4. Klepněte na **X**

Řešení problémů

Následující rady vám mají pomoci při řešení případných potíží s kapesním počítačem.

Obvyklé problémy

Problém	Řešení
Na displeji není nic vidět.	<ul style="list-style-type: none">• Zkontrolujte zapnutí Pocket PC.• Ujistěte se, že je Pocket PC spojeno s napájecím adaptérem a ke kolébce.• Zresetujte zařízení pomocí stylusu tlačítkem Reset v dolní části zařízení.• Vyměňte a vyměňte baterii.
Baterie vydrží nabitá jen krátce.	<ul style="list-style-type: none">• Pokud Pocket PC nepoužíváte, zapojte jej k dobíjení do napájecího adaptéru.• Posuvník k nastavení intenzity podsvícení nastavte na nižší úroveň. Ušetříte tak více energie.• Pokud nepoužíváte Bluetooth vypněte jej (v nastavení).
Podsvícení se brzy zhasíná.	<ul style="list-style-type: none">• V nastavení podsvícení zvyšte čas podsvícení při nečinnosti.• Zvolte možnost zapnutí podsvícení při klepnutí na displej nebo při stisknutí tlačítka.

Problém	Řešení
Se svým Pocket PC chci cestovat.	<ul style="list-style-type: none">• Pravidelně si zálohujte svá data.• Kopii zálohy si berte s sebou na kartě SD.• Vypojte všechny připojené periferie.• Na cestu si vezměte napájecí a dobíjecí adaptér.• Jestliže současně cestujete i s notebookem, vezměte si s sebou nabíjecí USB kabel pro dobíjení z notebooku.• Na cestách mějte svůj iPAQ Pocket PC uložen v ochranném pouzdře a v příručním zavazadle.
Se svým Pocket PC cestuji do jiných zemí.	Před odjezdem si zajistěte případnou redukci pro zásuvky napájecí sítě v dané zemi.
Před nástupem do letadla chci vypnout Bluetooth	<ul style="list-style-type: none">• Bluetooth vypnete, jestliže z nabídky Dnes klepnete na ikonu Bluetooth a zvolíte Vypnout Bluetooth
Chci Pocket PC zabalit pro zaslání do servisu.	<ol style="list-style-type: none">1. Zálohujte si všechny informace.2. Odpojte všechny periferie.3. Počítač iPAQ Pocket PC a případně servisem vyžadované komponenty zabalte do obalu.

Problém	Řešení
Nelze se připojit do sítě.	<ul style="list-style-type: none"> • Zkontrolujte, že jste zadali potřebné informace o serveru a síti. • Zkontrolujte, že síť do které se připojujete není mimo provoz. • Zkontrolujte, že k vaší kartě jsou nainstalovány správné ovladače. • Zkontrolujte správnost vašeho uživatelského jména a hesla. • Klepněte na Start > Nastavení > záložka Připojení > Připojení a zkontrolujte nastavení připojení. Pro uložení vašich nastavení klepněte na OK. • Zkontrolujte že příslušný síťový hardware v Pocket PC je správně nastaven a funkční. • Vyresetujte zařízení pomocí stylusu tlačítkem Reset v dolní části zařízení.
Při pokusu o otevření Pošty se zobrazí chybové hlášení nebo dojde k zatuhnutí programu.	Omezte množství e-mailových zpráv které vytváříte.
Při pokusu o záznam zvukové poznámky v Kalendáři nebo v Úkolech se zobrazí chybové hlášení.	Zkuste nastavit více komprimovaný formát záznamu v Kalendáři nebo v Úkolech (nejvíce komprimovaný dostupný formát je 8,000 Hz, Mono [.7 KB/s]). Pro nastavení formátu záznamu zvuku klepněte z nabídky Dnes na Start > Nastavení > Vstup > záložka Možnosti .
Chci zobrazit dnešní datum.	<ol style="list-style-type: none"> 1. Z nabídky Dnes klepněte na Start > Kalendář. 2. Klepněte na ikonu Přejít na dnešek.
Ne všechny schůzky jsou zobrazeny.	Některé schůzky mohou být umístěny v jiné kategorii než je právě zvolená a nejsou proto vidět. Nastavte příslušnou kategorii.

Problém	Řešení
Nemohu nalézt uložený dokument.	Pocket Word a Excel naleznou pouze dokumenty ve složce My Documents a v podsložkách do hloubky 1. Pokud ve složce My Documents vytvoříte složku Práce a v ní složku Projekt035, dokumenty v takovéto složce nebudou zobrazeny. Pro vyhledání jakéhokoliv dokumentu klepněte na Start > Programy > Průzkumník . Nalistujte složku ve které je soubor uložen a poté klepněte na jméno souboru.
Zařízení pokaždé vyžaduje zadání hesla.	Pro nastavení způsobu ověřování pomocí hesla klepněte na Start > Nastavení > záložka Osobní > Heslo .
Nedaří se mi rozchodit čtečku I otisků.	<ul style="list-style-type: none">• Senzor na čtení otisků musí být před čtením čistý.• Otiskněte jeden z požadovaných prstů.• Při otisknutí prstu jej posuňte konstantní rychlostí.• Před prvním používáním projděte trénovacím programem v požadovaném rozsahu.
Nemohu nalézt soubory které mi byly odeslány z jiného zařízení.	Zkontrolujte výchozí nastavenou složku My Documents do které se přijaté soubory standardně ukládají.

ActiveSync

Další informace o použití Microsoft ActiveSync naleznete v kapitole 2, “Použití ActiveSync.”

Problém	Řešení
Ke stolnímu počítači se nelze připojit s pomocí kabelu anebo synchronizační kolébky.	<ul style="list-style-type: none"> • Před připojením iPaq Pocket PC k synchronizaci se ujistěte, že máte na hostitelském stolním počítači nainstalovaný program Microsoft ActiveSync 3.7 a vyšší. • Ujistěte se, že váš iPAQ Pocket PC je připojen synchronizačním kabelem nebo pomocí synchronizační kolébky a ty jsou zapojeny do stolního počítače. • Zajistěte aby byl iPAQ Pocket PC správně zasazen do synchronizační kolébky tak, aby kontakty konektoru byly spojeny. • Pokud používáte sériový kabel, zkontrolujte aby byl zapojen do funkčního sériového portu na stolním PC (zajistěte, aby byl COM na PC povolen i v BIOSu). • Pokud používáte USB kabel, musíte mít na stolním počítači nainstalovaný operační systém Microsoft Windows 98SE, Me, 2000 nebo XP a program Microsoft ActiveSync 3.7 nebo vyšší. Dále zajistěte, že se připojujete přímo na USB port počítače a ne přes další USB rozbočovače (huby). • Odinstalujte a znovu nainstalujte ActiveSync. • Pokud používáte software pro omezení přístupu k možnostem PC, vykoušejte jej zakázat. Pokud potom synchronizace funguje, kontaktujte správce vašeho systému nebo dodavatele programu pro informace o nastavení výjimek pro správnou funkci synchronizace.
iPAQ Pocket PC jsem připojil ještě před nainstalováním Microsoft ActiveSync.	<ol style="list-style-type: none"> 1. Vypojte USB nebo sériový kabel ze stolního PC. 2. Ve Windows 98, 2000 nebo NT 4.0 klikněte na Start > Nastavení > Ovládací panely > Systém. Automaticky se otevře Správce zařízení. Najděte a vyberte USB port nebo sériový port na který bylo zařízení připojeno a zvolte Odebrat (ve Windows 2000 Odinstalovat). 3. Restartujte počítač a nechtej jej nalézt zařízení USB. 4. Nainstalujte Microsoft ActiveSync 3.7 nebo vyšší. 5. Znovu připojte kabel od iPAQ Pocket PC nebo synchronizační kolébku.

Problém	Řešení
Microsoft ActiveSync nemůže při synchronizaci nalézt iPAQ Pocket PC.	<ul style="list-style-type: none">• Zkontrolujte, že je zařízení zapnuto.• Zkontrolujte aby byly kabely správně zapojeny.• Vyjměte iPAQ Pocket PC ze synchronizační kolébky nebo jej odpojte od synchronizačního kabelu a zapněte zařízení tlačítkem napájení. Potom zapnuté zařízení vložte do synchronizační kolébky nebo zapojte synchronizační kabel.• Pokud je váš iPAQ Pocket PC vložen do kolébky i s přidavným jacketem, vyzkoušejte jej z jacketu vyjmout a zasunout do kolébky samotný.• Vyresetujte zařízení pomocí stylusu tlačítkem Reset v dolní části zařízení.• V ActiveSync na stolním PC zkontrolujte nastavení používaného komunikačního portu v Connection Settings.
Po obnovení používání Microsoft ActiveSync nelze otevřít novou poštu.	Pro synchronizaci dat mezi iPAQ Pocket PC a stolním PC používejte program Microsoft ActiveSync. Další informace naleznete v části “Synchronizace s počítačem” v kapitole 2.
Zkoušel jsem synchronizovat soubor z Excelu, ale soubor není v Microsoft ActiveSync réozpoznán.	Pocket Excel nepodporuje všechny funkce Excelu ze stolního PC. V některém případě je možné, že Microsoft ActiveSync nemůže soubor synchronizovat.

Rozšiřující karty

Další informace o rozšiřujících kartách naleznete v kapitole 6, “Rozšiřující karty.”

Problém	Řešení
iPAQ Pocket PC nemůže rozpoznat rozšiřující kartu.	<ul style="list-style-type: none"> • Zkontrolujte že je karta dobře zasunuta do pozice v iPAQ Pocket PC. • Zkontrolujte, že jste kartu vložili do správného slotu. • Případně nainstalujte potřebné nebo dodávané ovladače. • Vyresetujte zařízení pomocí stylusu tlačítkem Reset v dolní části zařízení.
Kartu nelze do slotu vložit.	<ul style="list-style-type: none"> • Nálepka na kartě musí směřovat k přední části zařízení. • Kartu nevkládejte šikmo pod úhlem. • Kartu zasouvejte konektorovou částí napřed.
Kartu SD nelze vyjmout.	Pro uvolnění zámku zasunuté karty na ni lehce zatlačte ve směru dovnitř. Karta se po uvolnění povysune a lze ji lehce vyjmout.

Bluetooth

Další informace o podpoře Bluetooth naleznete v kapitole 8 “Bluetooth.”

Problém	Řešení
Nelze vyhledat jiné zařízení.	<ul style="list-style-type: none">• Zapněte Bluetooth.• Přiblížte se k dalšímu zařízení.• Zkontrolujte vaše případná omezení pro zobrazení dalších zařízení.• Zkontrolujte, že zařízení ke kterému se chcete připojit je zapnuté a umožňuje svou identifikaci pro jiná Bluetooth zařízení.
Další zařízení jsou vidět, ale nelze se k nim připojit k výměně dat.	<ul style="list-style-type: none">• Zapněte Bluetooth.• Přiblížte se k dalšímu zařízení.• Zkontrolujte, že druhé zařízení pro vás nemá nastavený omezený přístup.• Zkuste spustit párování (navázání partnerství) z druhého zařízení. Některá Bluetooth zařízení umějí párování pouze inicializovat a neumějí jej přijmout.
Další zařízení se nemohou připojit anebo nalézt moje zařízení.	<ul style="list-style-type: none">• Zapněte Bluetooth.• Přiblížte se k dalšímu zařízení.• Zkontrolujte zda nemáte nastavená omezení pro viditelnost svého zařízení ostatními zařízeními.• Zkontrolujte v nastavení Bluetooth právo na nalezení a připojení dalšími zařízeními.
Další zařízení nemohou správně přijmout moji vizitku.	<ul style="list-style-type: none">• Zkontrolujte nastavení informací ve vizitce v Nastavení Bluetooth.• Zkontrolujte v Nastavení Bluetooth aby tato funkce nebyla omezena.

Regulační oznámení

Prohlášení o shodě s pravidly FCC

Toto zařízení bylo testováno a odpovídá omezením, vztahujícím se na digitální zařízení třídy B podle části 15 pravidel FCC. Tyto limity byly stanoveny tak, aby zajistily přiměřenou ochranu proti nepříznivému rušení při používání v obydlených oblastech. Toto zařízení vytváří a může vyzařovat vysokofrekvenční vlnění a pokud by nebylo používáno v souladu s pokyny může působit nežádoucí rušení rádiové komunikace. Nicméně neexistuje záruka, že k takovému rušení u některých zařízení nedojde. Pokud toto zařízení působí nežádoucí rušení příjmu rozhlasu nebo televize, což je možno zjistit zapnutím a vypnutím zařízení, doporučujeme uživateli odstranit rušení provedením jednoho nebo více z následujících opatření:

- Změňte orientaci nebo umístění přijímací antény
- Zvětšete vzdálenost zařízení od antény
- Zapojte zařízení do jiné zásuvky než do okruhu přijímače
- Požádejte o pomoc prodejce nebo televizního technika

Kabely

Připojení k tomuto zařízení musí být provedeno stíněnými kabely s metalickými RFI/EMI kryty koncovek aby byla zachována shoda s pravidly a nařízeními FCC.

Oznámení platná v Evropské Unii



Produkty označené CE odpovídají předpisům EMC (89/336/EEC) a předpisům pro zařízení nízkého napětí (Low Voltage) (73/23/EEC) vydané Commission of the European Community a v případě telekomunikační funkcionality předpisům R&TTE Directive (1999/5/EC).

Shoda s těmito předpisy znamená shodu s následujícími evropskými normami :

- EN55022 (CISPR 22) - Electromagnetická interference
- EN55024 (IEC61000-4-2, 3, 4, 5, 6, 8, 11) - Elektromagnetická odolnost
- EN61000-3-3 (IE61000-3-3) - Výkyvy napětí v napájecí síti
- EN 60950 (IEC60950) - Bezpečnost výrobku
- EN61000-3-2 (IEC61000-3-2)—Výskyt harmonických frekvencí v napájecí síti
- EN 300 328—Technické požadavky na rádiová zařízení
- ETS 300 826 or EN 301 489-17—Obecné požadavky EMC na radiová zařízení

Tento výrobek je schválen k použití ve všech zemích Evropské Unie a zemích EFTA.

Upozornění k bateriím

i RADA: Zařízení je napájeno Lithium-Polymerovými bateriemi. Aby nenastala možnost popálení, baterii nerozebírejte, nerozbíjejte, nepropichujte, nezkratujte ani ji nevhazujte do vody či ohně.

i POZOR: Při nesprávné výměně baterie hrozí nabezepečí výbuchu. Při výměně používejte pouze stejný nebo odpovídající typ baterie. S použitými bateriemi zacházejte podle předpisů výrobce.



Použité Lithium-Polymerové baterie likvidujte odevzdáním ve sběrném dvoře a nakládejte s nimi jako s nebezpečným odpadem.

Upozornění pro bezpečnost práce

i RADA: Pro zamezení úrazu, úrazu elektrickým proudem, nebezpečí ohně anebo poškození přístroje:

- Zapojte napájecí adaptér do uzeměné elektrické zásuvky která je umístěna na dostupném místě.
- Při vypínání napájení vypojujte napájecí kabel z elektrické sítě nebo synchronizační kabel z konetoru PC.
- Na žádné a zvláště na napájecí kabely nepokládejte žádné předměty a zabraňte jejich mechanickému namáhání a poškození např. chůzí po nich.
- Adaptér vyjímejte uchopením za tělo adaptéru. Vyvarujte se vypořádání zdroje tažením za napájecí kabel.
- Pro nabíjení nepoužívejte napájecí adaptéry určené pro jiný účel než pro napájení Pocket PC iPaq.

Použití na palubě letadla

Použití digitálních přístrojů na palubě letadla závisí na rozhodnutí provozovatele letu.

Radiokomunikační předpisy

Použití radiových přístrojů může být v některých prostředích zakázáno. Taková nařízení mohou být uplatněna především na palubě letadla, v nemocnicích, v blízkosti výbušnin (lomy, staveniště), v nebezpečných prostorách apod. Pokud si nejste v daném případě jisti, obraťte se před používáním na zodpovědnou osobu.

Technické parametry

Popis systému

Vlastnost	hp iPaq h1940
Procesor	Samsung S3C2410 266 MHz
RAM (Random Access Memory)	64 MB SDRAM (56MB operační paměti)
iPaq File Store	14 MB ROM
Slot SDIO	Podpora paměti SD a karet SDIO
Displej	Transflekivní barevný TFT, 3.5", 240 x 320 pixelů, 64K-barev
Podsvícení LED	Nastavení jasu v několika krocích
Zvuk	Mikrofon, reproduktor, stereo sluchátkový konektor 2.5 mm, přehrávání stereo MP3 do sluchátkového konektoru
Infraport	IrDA, přenosová rychlost až 115.2 Kb za sekundu
Bluetooth	Zařízení třídy II; až 4 dBm, obvyklý dosah 10 meterů
Indikace	Upozorňování ve třech režimech: Blikající zelená LED, zvuk, okno na displeji Nabíjení: blikající jantarová LED Nabito: svítící jantarová LED Aktivní Bluetooth: blikající modrá LED
Baterie	Vyměnitelné dobíjecí lithium-ion-polymerové akumulátory s kapacitou 900mAh a zabudovaná zálohovací baterie pro 10 minut napájení při výměně hlavní baterie.

Rozměry zařízení

hp iPAQ h1940

	US	Metrické jednotky
Délka	4.46 in	113.3 mm
Šířka	2.75 in	69.8 mm
Výška	0.50 in	12.8 mm
Hmotnost	4.23 oz	120 g

Pracovní podmínky

Pracovní prostředí

		US	Metrické jedn.
Teplota	Pracovní	32° až 104° F	0° až 40° C
	Skladovací	-4° až 140° F	-20° až 60° C
Relativní vlhkost	Pracovní	až 80%	až 80%
	Skladovací	až 80%	až 80%
Max. nadm. výška	Pracovní	0-15,000 ft	0-4572 m
	Skladovací	0-15,000 ft	0-4572 m