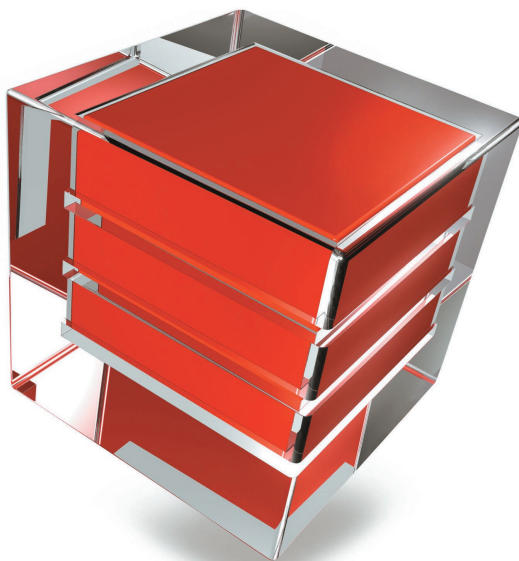




multimediální
databázové
fotoalbum



Uživatelská příručka

O programu PhotoImage Digital

Program PhotoImage Digital je výkonný nástroj pro uspořádávání a archivaci snímků. Narozdíl od většiny podobných produktů se nejedná o pouhý prohlížeč grafických souborů, ale o databázový program, který umožňuje snímky nejenom prohlížet, ale především systematicky a účelně třídit. Uspořádání snímků je zcela nezávislé na médiu, proto si nemusíte pamatovat, v které složce a na kterém disku se nacházejí.

Program PhotoImage Digital je určen především pro majitele digitálních fotoaparátů. Nabízí jedinečné řešení spolupráce mezi fotoaparátem a počítačem, založené na jednoduchém ovládnání, efektivní práci a rychlém načítání snímků. Umožňuje však pracovat i s obrázky načtenými z paměťových médií či pořízenými skenováním.

Výkonné vyhledávací a třídící nástroje zajišťují rychlé vyhledávání požadovaných snímků. K tomuto účelu program PhotoImage Digital využívá především klíčová slova, kterými se snímky blíže charakterizují. Kromě klíčových slov lze snímky doplnit i o komentář a zvukové záznamy. Přístupné jsou také informace přiřazované souborům při ukládání, včetně informací EXIF.

Přímo v programu PhotoImage Digital je možné upravovat velikost, polohu a především barevný vzhled snímků, neboť program je vybaven výkonnými nástroji, které tyto úpravy zajišťují.

Velkou předností programu je příprava podkladů pro zhotovení fotografií v digitální fotografické laboratoři. Vybrané snímky můžete také zařadit do prezentací, odesílat přímo z programu PhotoImage Digital elektronickou poštou nebo tisknout na libovolné tiskárně.

Jestliže snímky zabírají na pevném disku Vašeho počítače příliš mnoho místa, můžete je prostřednictvím programu PhotoImage Digital exportovat na CD-ROM nebo jiné paměťové médium, aniž by o nich program ztratil přehled.

Program PhotoImage Digital podporuje hromadnou práci se snímky, proto můžete mnoho operací provádět s více snímky současně. Řada funkcí nabízí automatické provedení, aniž by bylo nutné nastavovat jakékoliv parametry. Všechny operace probíhají rychle, v krátkém časovém intervalu. Uvedené vlastnosti podstatně zvyšují efektivitu práce se snímky.

PhotoImage Digital je nástroj vhodný pro profesionální fotografy, kteří pořizují tisíce snímků, pro nejručnější společnosti, které při své činnosti využívají digitální fotoaparáty (realitní kanceláře, autobazary, redakce apod.), i pro domácí uživatele, kteří chtějí mít dokonalý přehled o všech snímcích, které pořídili během uplynulých let.

Program se dodává ve dvou verzích – PhotoImage Digital a PhotoImage Digital Home.

Licenční smlouva

uzavírána mezi výrobcem Elsyst Engineering (Výrobce) a koncovým uživatelem (Uživatel).

Předmětem smlouvy je licence na použití programu (programového díla) s obchodním jménem Photolmage Digital a jeho modifikací, který zahrnuje počítačový software a může obsahovat příslušná média a dokumentaci v elektronické nebo tištěné podobě. Dále „Produkt“. K Produktu může být přiložen doplněk nebo dodatek této smlouvy.

Uživatel se stává majitelem licence dnem zakoupení Produktu a přestává být majitelem licence v případě, že písemnou formou požádá o její zrušení. V tom případě je povinen dodržet podmínky vrácení fyzických součástí balení produktu zpět na adresu Výrobce. Instalací, kopírováním nebo jiným použitím Produktu Uživatel potvrzuje, že souhlasí s podmínkami této smlouvy. Pokud nesouhlasí, není oprávněn Produkt instalovat ani používat. Může jej však vrátit na místo zakoupení a obdržít plnou náhradu.

- 1. UDĚLENÍ LICENCE.** Výrobce uděluje Uživateli následující práva za předpokladu, že splní veškeré podmínky smlouvy.
 - * Instalace a užívání. Uživatel je oprávněn instalovat a používat Produkt pouze na jednom počítači. Uživatel smí pořizovat kopie programu a instalačních medií pouze pro potřeby archivace a vytvoření záložních kopií. Uživatel smí vytvářet neomezené množství kopií jakýchkoli elektronických dokumentů, zahrnutých v tomto produktu (buď ve formě tištěné kopie nebo v elektronické formě), avšak pouze pro interní účely.
 - * Vyhrazení práv. Výrobce si vyhrazuje všechna práva, která Uživateli nejsou výslovně udělena v této smlouvě.
- 2. DALŠÍ SOFTWARE.** Tato smlouva se vztahuje i na aktualizace nebo doplňky původního Produktu, který byl dodán Výrobce, pokud Výrobce neposkytne jiné podmínky s aktualizací nebo doplňkem
- 3. OMEZENÍ TÝKAJÍCÍ SE ZPĚTNÉ ANALÝZY, DEKOMPILACE A PŘEVODU ZE STROJOVÉHO KÓDU.** Uživatel není oprávněn provádět zpětnou analýzu, dekompilaci nebo převod ze strojového kódu Produktu.
- 4. UKONČENÍ SMLOUVY.** Pokud Uživatel nedodrží podmínky této smlouvy, je Výrobce oprávněn tuto smlouvu zrušit. V tom případě musí Uživatel zničit všechny kopie Produktu a všech jeho součástí.
- 5. SOUHLAS S POUŽITÍM DAT.** Uživatel souhlasí s tím, že Výrobce může shromažďovat a používat technické informace, které Uživatel poskytne v rámci služeb odborné pomoci k Produktu. Výrobce bude tyto údaje používat pouze pro potřeby dalšího vývoje produktu a neposkytne je třetí straně.

UPOZORNĚNÍ: Licenční ujednání je zde uvedeno pouze ve zkrácené podobě. Úplné licenční ujednání se zobrazí při instalaci programu Photolmage Digital.

Obsah

O programu PhotoImage Digital	1	Zařazení obrázků do katalogu	24
Licenční smlouva	2	Zařazení obrázků funkcí Zařadit obrázky	24
Systémové požadavky	5	Zařazení obrázků metodou drag and drop	26
Instalace programu	6	Uspořádání obrázků v katalogu	27
Seznámení s programem	7	Výběr obrázků	27
Spuštění programu	8	Kopírování obrázků	28
První spuštění programu	9	Přesun obrázků	28
Kalibrace monitoru	10	Uspořádání obrázků v pořadači	29
Prostředí programu	11	Popis obrázků	30
Katalog a pořadače	13	Informace o obrázku	30
Obrázky	14	Klíčová slova	31
Princip hromadné práce	15	Komentář	32
Ukázkový katalog	15	Zvukové záznamy	32
Nápověda programu	16	Vyhledávání a třídění	33
Základy práce s programem	17	Sestavení vyhledávacího dotazu	34
Vytvoření struktury pořadačů	18	Úprava obrázků	35
Vytvoření pořadače	18	Změna velikosti obrázku	35
Přejmenování pořadače	18	Otočení nebo převrácení obrázku	36
Přesun pořadače	19	Automatické úpravy barev obrázku	37
Uspořádání pořadačů	19	Odesílání obrázků elektronickou poštou	38
Odstranění pořadače	19	Prezentace	39
Načtení snímků z digitálního fotoaparátu	20	Příprava prezentace	39
Fotoaparáty identifikované jako výměnné		Spuštění prezentace	40
médiu	21	Ukončení prezentace	40
Zařazení snímků z pořadače pro		Tisk obrázků	41
fotoaparát do katalogu	22	Tisk jednoho obrázku	41
Fotoaparáty komunikující přes		Tisk více obrázků na jednu stranu papíru	42
rozhraní TWAIN	23	Archivace obrázků na CD	43
		Příprava obrázků pro zpracování	
		v digitální fotolaboratoři	45

Další možnosti použití programu	47
Změna nastavení programu	48
Vytvoření a otevření katalogu	49
Vytvoření nového katalogu	49
Otevření jiného katalogu	49
Skenování obrázků do katalogu	50
Zvukové záznamy	51
Pořízení zvukového záznamu.	51
Přiřazení externího zvukového záznamu	52
Přehrávání zvukového záznamu zvoleného obrázku	52
Přehrávání zvukových záznamů při prezentaci	52
Možnosti zobrazení obrázků	53
Na celou obrazovku	53
V okně zobrazení	53
V editačním okně	53
Kopírování a přesun zdrojových souborů	54
Kopírování zdrojových souborů	54
Přesun zdrojových souborů	54
Mazání obrázků a zdrojových souborů.	55
Úpravy obrázků v editačním okně	56
Ořez	56
Inverze barev	57
Změna barevné hloubky	57
Úpravy barev	58
Histogram	61
Uživatelské filtry.	62
Konverze formátu	63
Otevření obrázku v jiném programu	64
Asociované programy	64
Požadované programy	64
Tisk indexprintu	65
Export katalogu a obrázků	66
Export obrázků	67
Export katalogu	68
Volitelný export	69
Zálohování katalogu	70
Automatické zálohování	70
Manuální zálohování	71
Obnova katalogu ze zálohy.	71
Přílohy	73
Přehled funkcí programu.	74
Operace s obrázky	74
Operace se zdrojovými soubory obrázků	75
Operace s pořadači.	75
Operace s katalogem.	75
Rozdíly mezi verzí Home a základní verzí	75
Přehled klávesových zkratk.	76
Základní operace	76
Funkční klávesy	76
Práce s katalogem	77
Základní práce s obrázky	77
Zobrazení na celou obrazovku	77
Úprava obrázků.	77
Skenování.	78
Nabídky na panelu nabídek	78
Podporované formáty	79
Grafické formáty	79
Ostatní podporované formáty	80
Rejstřík	81

Systémové požadavky

Jestliže chcete instalovat program PhotoImage Digital, nejprve zkontrolujte, zda Váš počítač vyhovuje následujícím minimálním systémovým požadavkům, jejichž splnění je nutnou podmínkou pro správnou činnost programu:

- Počítač PC s procesorem Pentium nebo ekvivalentním
- Grafická karta podporující zobrazení 800 × 600 bodů a 256 barev
- 32 MB paměti RAM
- 15 MB volného místa na pevném disku
- Jednotka CD-ROM
- Operační systém Windows 95/98, Windows Me, Windows NT 4.0, Windows 2000, Windows XP

Pro optimální činnost programu Vám však doporučujeme používat počítač, jenž splňuje následující systémové požadavky:

- Počítač PC s procesorem Pentium 200 MHz nebo výkonnějším
- Grafická karta podporující zobrazení 1024 × 768 bodů a režim TrueColor
- 64 MB paměti RAM
- 20 MB volného místa na pevném disku + další místo pro katalogy, v závislosti na jejich předpokládané velikosti
- Jednotka CD-ROM
- Operační systém Windows 95/98, Windows Me, Windows NT 4.0, Windows 2000, Windows XP
- Rozhraní USB
- Zvuková karta
- Mikrofon

Instalace programu



Úvodní obrazovka



Okno Změna cílové složky

Program Photolmage Digital je dodáván na CD-ROM a jeho instalace je ve všech podporovaných verzích Windows podobná.

1. Vložte CD-ROM s programem Photolmage Digital do jednotky CD-ROM počítače. Automaticky se zobrazí úvodní obrazovka.
 - ☞ *Pokud nemáte ve Windows nastaveno automatické spuštění CD, poklepejte na soubor PIDSETUP.EXE na CD-ROM.*
2. Klepnutím na položku **Nainstalovat Photolmage Digital** spusíte instalační program.
3. V okně *Vítejte* klepněte na tlačítko **Další**.
4. Přečtěte si licenční smlouvu v okně *Licenční ujednání pro programové vybavení*, a pokud s ní souhlasíte, klepněte na tlačítko **Ano**.
 - ☞ *Jestliže s licenčním ujednáním nesouhlasíte, klepněte na tlačítko **Ne**, instalace se ukončí.*
5. V okně *Změna cílové složky* zvolte složku pro uložení programu Photolmage Digital. Pokud Vám nevyhovuje nabízená složka, klepněte na tlačítko **Procházet** a požadovanou složku vyhledejte nebo zadejte.
6. Klepněte na tlačítko **Další**.
7. V okně *Volba programové složky* zvolte programovou složku pro zástupce programu a klepněte na tlačítko **Další**.
8. Dále postupujte podle pokynů na obrazovce až do ukončení instalace.

Po ukončení instalace se na pracovní plochu Windows doplní zástupce programu a do složky **Programy** v nabídce **Start** se doplní složka **Photolmage Digital** se zástupci pro spuštění programu a otevření okna s nápovědou.

Seznámení s programem

Kapitola poskytuje základní informace a vysvětluje důležité pojmy, potřebné pro práci s programem, proto si ji přečtěte jako první.

V této kapitole je vysvětleno a popsáno:


- ◆ Spuštění programu
- ◆ Kalibrace monitoru
- ◆ Prostředí programu
- ◆ Pojmy katalog, pořadače a obrázky
- ◆ Principy hromadné práce
- ◆ Použití nápovědy programu

Spuštění programu

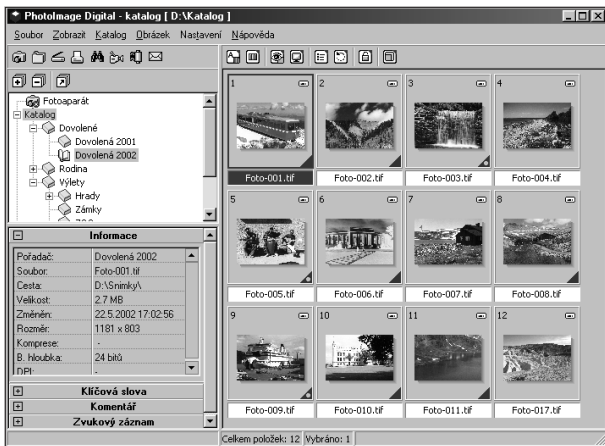


Úvodní obrazovka programu

Program Photolmage Digital spustíte stejným způsobem jako jiné programy pro Windows.

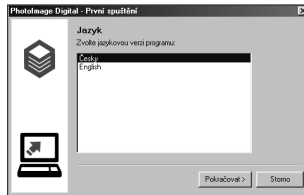
- A. Poklepejte na zástupce **Photolmage Digital**  na pracovní ploše Windows.
- B. Klepněte na nabídku **Start**, ukažte postupně na položky **Programy** a **Photolmage Digital** a potom klepněte na položku **Photolmage Digital**.

Po spuštění programu se nejprve objeví úvodní obrazovka a po ní se zobrazí hlavní okno aplikace a otevře se naposledy používaný katalog.

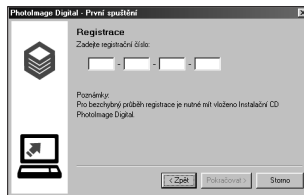


Hlavní okno programu

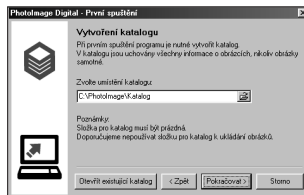
První spuštění programu



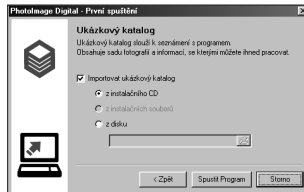
Okno pro volbu jazyka



Okno pro zadání registračního čísla



Okno pro vytvoření katalogu




Okno pro ukázkový katalog

Pokud spouštíte program poprvé, musíte nejprve zvolit jazykovou verzi programu, zadat platné registrační číslo, vytvořit katalog a provést kalibraci.

1. Jakkmile se po spuštění programu zobrazí okno pro volbu jazykové verze, zvolte požadovaný jazyk.
2. Klepněte na tlačítko **Pokračovat**.
3. V dialogovém okně **Registrace** zadejte do příslušných vstupních polí registrační číslo.

Registrační číslo je uvedeno na formuláři „Registrace produktu“, jenž jste obdrželi společně s instalačním CD-ROM.

4. Klepněte na tlačítko **Pokračovat**.
5. V dialogovém okně **Vytvoření katalogu** zadejte do pole **Zvolte umístění katalogu** úplnou cestu ke složce, do níž se uloží soubory právě vytvářeného katalogu. K vyhledání složky můžete využít tlačítko **Procházet** . V případě opakované instalace programu PhotoImage Digital musíte vytvářet nový katalog, ale klepnutím na tlačítko **Otevřít existující katalog** můžete využít některý již existující katalog.

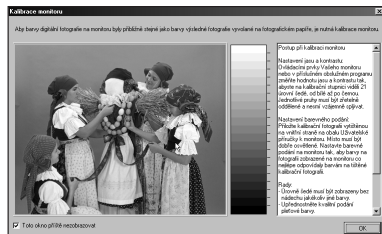
6. Klepněte na tlačítko **Pokračovat**.

7. V dialogovém okně **Ukázkový katalog** určete prostřednictvím předvolby **Importovat ukázkový katalog**, zda chcete zkopírovat i ukázkový katalog. Pokud předvolbu zatrhnete, zvolte přepínači místo, odkud se soubory ukázkového katalogu zkopírují. Ukázkový katalog můžete využít k vyzkoušení a osvojení jednotlivých funkcí programu.

8. Klepněte na tlačítko **Spustit program**.

9. Proveďte kalibraci monitoru podle pokynů v části „Kalibrace monitoru“ na následující straně.

Kalibrace monitoru



Dialogové okno Kalibrace monitoru

Program PhotoImage Digital je vybaven procedurou pro kalibraci monitoru. Kalibraci proveďte především v případě, že budete chtít upravovat vzhled snímků. Jestliže není monitor správně kalibrován, nebudou barvy snímků na obrazovce odpovídat skutečnosti. Případnými úpravami pak můžete vzhled snímků místo vylepšení naopak zhoršit, přestože při pohledu na monitor bude snímek vypadat přesně podle Vašich představ. Vzhled fotografií zhotovených v digitální fotografické laboratoři z takto upravených podkladů by Vás mohl nepříjemně překvapit.

Při prvním spuštění programu se kalibrace monitoru spustí automaticky. V dialogovém okně *Kalibrace monitoru* se zobrazí kalibrační stupnice s jedenadvaceti odstíny šedé, odstupňovanými po 5 %, a kalibrační obrázek.

1. Ovládacími prvky monitoru nebo v příslušném obslužném programu změňte hodnotu jasu a kontrastu tak, abyste na kalibrační stupnici viděli všech dvacet jedna úrovní šedé, od bílé až po černou.
Pruhy musí být zřetelně oddělené a nesmí vzájemně splývat.
2. Vyhledejte kalibrační fotografii na vnitřní straně obalu tištěné příručky.
3. Nastavte barevné podání na monitoru tak, aby barvy na obrázku co nejlépe odpovídaly barvám na kalibrační fotografii v tištěné příručce.

Kalibraci doporučujeme provést nejenom při prvním spuštění programu, ale také po každé změně nastavení monitoru, případně po jeho výměně.

Dialogové okno *Kalibrace monitoru* vyvoláte kdykoliv později klepnutím na stejnojmennou položku v nabídce **Nastavení**.

Prostředí programu



Náhledové okno



Okno zobrazení

Prostředí programu PhotoImage Digital odpovídá vzhledem, uspořádáním i funkcčnostmi obvyklému prostředí programů pro Windows, proto by Vám jeho obsluha neměla činit potíže. Mnoho funkcí můžete zpřístupnit více způsoby: tlačítkem, výběrem z hlavní nabídky, výběrem z místní nabídky nebo klávesovou zkratkou. V postupech, vysvětlovaných v příručce, je u těchto funkcí popisováno použití tlačítek.

Hlavní okno programu má běžnou strukturu, tzn. že jej tvoří následující části:

- Záhlaví, v kterém je uveden název programu a cesta k právě otevřenému katalogu
- Panel nabídek, jejichž prostřednictvím zpřístupníte většinu dostupných funkcí programu
- Panel nástrojů s tlačítky, jimiž zpřístupníte nejčastěji používané funkce
- Pracovní plocha, která slouží pro vlastní práci s obrázky
- Stavový řádek se základními informacemi o pořadači nebo obrázku

Pracovní plocha obsahuje:




- Pořadačový strom, který grafickou formou zobrazuje strukturu pořadačů v katalogu a umožňuje operace s nimi
- Záložky sekcí *Informace*, *Klíčová slova*, *Komentář* a *Zvukový záznam*
- Náhledové okno s náhledy obrázků, které jsou zařazeny do aktuálního pořadače
- Okno zobrazení, v němž se zobrazuje obrázek, jehož náhled je zvolen v náhledovém okně
- Okno seznamu obrázků s tabulkou obsahující přehled obrázků zařazených do aktuálního pořadače


Název	Cesta	Začátek	Velikost	Seznam	Barvená hloubka
Foto-001.tif	D:\Semsky\Foto-001.tif	22.5.2002 17:02:55	2,7 MB	1181 x 803	24 bít
Foto-002.tif	D:\Semsky\Foto-002.tif	22.5.2002 17:04:16	2,7 MB	1181 x 803	24 bít
Foto-003.tif	D:\Semsky\Foto-003.tif	22.5.2002 17:05:04	2,7 MB	1181 x 803	24 bít
Foto-004.tif	D:\Semsky\Foto-004.tif	22.5.2002 17:05:52	2,7 MB	1181 x 803	24 bít
Foto-005.tif	D:\Semsky\Foto-005.tif	22.5.2002 17:20:30	2,7 MB	1181 x 803	24 bít
Foto-006.tif	D:\Semsky\Foto-006.tif	22.5.2002 17:21:24	2,7 MB	1181 x 803	24 bít
Foto-007.tif	D:\Semsky\Foto-007.tif	22.5.2002 17:22:06	2,7 MB	1181 x 803	24 bít
Foto-008.tif	D:\Semsky\Foto-008.tif	22.5.2002 17:23:38	2,7 MB	1181 x 803	24 bít
Foto-009.tif	D:\Semsky\Foto-009.tif	22.5.2002 17:24:18	2,7 MB	1181 x 803	24 bít
Foto-010.tif	D:\Semsky\Foto-010.tif	22.5.2002 17:25:04	2,7 MB	1181 x 803	24 bít
Foto-011.tif	D:\Semsky\Foto-011.tif	22.5.2002 17:25:56	2,7 MB	1181 x 803	24 bít

Okno seznamu obrázků




Editační okno

V hlavním okně je vždy zobrazeno buď náhledové okno, nebo okno seznamu obrázků. Zobrazení uvedených oken se přepíná tlačítkem **Zobrazit okno seznamu obrázků** , resp. **Zobrazit náhledové okno** , případně položkou **Okno seznamu obrázků**, resp. **Náhledové okno**, v nabídce **Zobrazit**. Současně může být otevřeno i okno zobrazení, které se otevírá a zavírá tlačítkem **Zobrazit/skrýt okno zobrazení**  nebo položkou **Okno zobrazení** v nabídce **Zobrazit**.

Z hlavního okna je možné otevřít také editační okno pro úpravu obrázků (viz str. 56). Editační okno je opatřeno vlastním panelem nástrojů a panelem nabídek a otevírá se tlačítkem **Otevřít pro editaci** , případně položkou **Otevřít pro editaci** v nabídce **Obrázek**.

Některá okna a sekce jsou opatřeny místní nabídkou s nejčastěji používanými funkcemi, kterou zpřístupníte klepnutím pravým tlačítkem myši.

 *Hlavní okno s otevřeným oknem zobrazení je popsáno na vnitřní straně obálky této příručky.*

Katalog a pořadače



Výchozí pořadačový strom

Program PhotoImage Digital slouží k systematickému a přehlednému uspořádání obrázků podle jejich obsahu, účelu, původu apod., což oceníte především při jejich vyhledávání.

Nejvyšší úroveň ve struktuře pro uspořádání obrázků je katalog. Katalog by měl vždy obsahovat tématicky uzavřenou skupinu obrázků. Součástí katalogu nejsou pouze samotné obrázky, ale také informace, které byly obrázkům přiřazeny (klíčová slova, komentáře, zvukové záznamy).

Pro vlastní zařazování obrázků slouží pořadače. Z jednotlivých pořadačů se v katalogu vytváří stromová struktura, podobně jako z adresářů, resp. složek, na disku počítače. Do určitého pořadače je tedy možné vnořit další pořadače. Při otevření nového katalogu se automaticky vytvoří pět pořadačů nejvyšší úrovně – Fotoaparát, Katalog, Prezentace, Vyhledané obrázky a Zakázky, ostatní (vnořené) pořadače si musíte vytvořit sami.

- Pořadač Fotoaparát** – slouží pro načítání snímků z digitálních fotoaparátů, jeho název se mění podle připojeného digitálního fotoaparátu
 - ☞ *Název pořadače Digitální fotoaparát se mění podle identifikačního názvu, který byl přiřazen připojenému fotoaparátu (viz str. 21).*
- Pořadač Katalog** – obsahuje vlastní katalog obrázků
- Pořadač Prezentace** – slouží ke shromáždění obrázků, které byly vybrány k prezentacím
- Pořadač Vyhledané obrázky** – je určen pro obrázky vyhledané na základě vyhledávacího dotazu
- Pořadač Zakázky** – ukládají se do něj zpracované zakázky pro odeslání do fotolaboratoře

V hlavním okně programu PhotoImage Digital je struktura pořadačů zobrazena formou pořadačového stromu.

Obrázky



Náhled obrázku



pevný disk



síťový disk



disk RAM



disk CD-ROM



výměnné médium



neznámé médium



zdrojový soubor není dostupný (na CD ROM)

Ikony médií

Pojem obrázek v programu Photolmage Digital označuje snímek pořízený digitálním fotoaparátem, ale také obrázek načtený z pevného disku nebo výměnného paměťového média, zvukový záznam, videosekvence, případně i jiný druh dokumentu. Přestože program dokáže pracovat i s jinými než obrazovými dokumenty, operace, které se týkají zobrazení nebo úprav obrázků, je nepodporují.

Obrázky se zařazují do pořadačů. Umístění obrázku v katalogu je zcela nezávislé na uložení zdrojového souboru, v němž je obrázek uložen. Pokud tedy přesouváte obrázek do jiného pořadače, umístění zdrojového souboru se nezmění, jestliže odstraníte obrázek z katalogu, zdrojový soubor zůstane zachován. Při práci s programem je proto nutné odlišovat pojmy obrázek a zdrojový soubor.

Zdrojovým souborům jsou při uložení v příslušné aplikaci přiřazeny základní informace, jako jsou název, cesta, velikost, datum uložení atd. Obrázkům se automaticky přidělují názvy zdrojových souborů. Při zařazení do katalogu nebo kdykoliv později je možné libovolnému obrázku přiřadit ještě:

- Klíčová slova** – zařazují obrázek do určité tématické oblasti a slouží k vyhledávání a třídění
- Komentář** – podrobněji popisuje obrázek
- Zvukové záznamy** – doplňují k obrázku zvukový doprovod

V náhledovém okně jsou obrázky zastoupeny náhledy. Rámečky náhledů obsahují pořadové číslo obrázku, ikonu média, na kterém je uložen zdrojový soubor, a název obrázku. Přiřadíte-li obrázku klíčová slova, zobrazí se u náhledu symbol ▲, po pořízení klíčových slov a zvukového záznamu bude náhled označen symbolem ▲.

Barva rámečku signalizuje, zda je obrázek vybrán či nikoliv. Aktuální vybraný náhled má červený rámeček, ostatní vybrané náhledy mají černé rámečky, rámečky zbývajících náhledů mají barvu pracovní plochy náhledového okna.

Princip hromadné práce

Mnoho nástrojů a funkcí programu může pracovat současně s více obrázky ve stejném pořadači. Hromadné zpracování zvyšuje efektivnost a rychlost práce, šetří čas a snižuje nebezpečí chyb, které hrozí v případě několikanásobného opakování stejné operace.

Možnost hromadné práce oceníte nejenom v případě, že chcete zkopírovat, přesunout, smazat, tisknout nebo otočit více obrázků současně, ale například také v situacích, kdy potřebujete určité skupině obrázků přiřadit stejná klíčová slova nebo komentář, při vytváření prezentací nebo při automatické úpravě vzhledu obrázků.

Ukázkový katalog

Při prvním spuštění programu můžete z instalačního CD-ROM načíst ukázkový katalog, který obsahuje snímky s různou tematikou, zařazené podle obsahu do několika pořadačů. Snímky mají přiřazena klíčová slova komentáře i zvukové záznamy.

Ukázkový katalog Vám poskytuje dostatek obrázků k tomu, abyste si mohli vyzkoušet a zvládnout jednotlivé funkce programu, ať už se jedná o práci s pořadači nebo se samotnými obrázky.

Soubory se snímky zůstávají i po vytvoření ukázkového katalogu na instalačním CD-ROM, takže katalog nevyžaduje prakticky žádné volné místo na pevném disku počítače. Nezapomeňte však, že při práci s ním musí být instalační CD-ROM vložen v jednotce CD-ROM počítače.

Základy práce s programem

Kapitola je věnována vysvětlení základních postupů, které budou při práci s programem PhotoImage Digital využívat i méně zkušené uživatele.

V této kapitole naleznete pokyny pro:

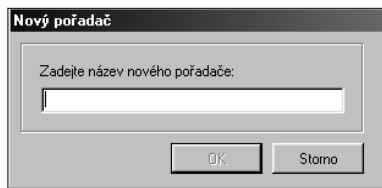
- ◆ Vytvoření struktury pořadačů
- ◆ Načtení snímků z digitálního fotoaparátu do katalogu
- ◆ Zařazení obrázků do katalogu z pevného disku a výměnných paměťových médií
- ◆ Uspořádání obrázků v katalogu
- ◆ Popis obrázků
- ◆ Vyhledávání a třídění obrázků v katalogu
- ◆ Základní úpravy vzhledu a velikosti obrázků
- ◆ Odesílání obrázků elektronickou poštou
- ◆ Tisk obrázků
- ◆ Vytváření a používání prezentací
- ◆ Archivaci obrázků na CD
- ◆ Přípravu obrázků pro odeslání do fotolaboratoře

Vytvoření struktury pořadačů


Katalog není při prvním otevření připraven pro zařazování snímků. Nejprve musíte vytvořit stromovou strukturu pořadačů, tedy jakési přihrádky, do nichž budete snímky zařazovat. Stromová struktura pořadačů je obdobou stromové struktury složek (adresářů) v operačním systému. Strukturu pořadačů si pečlivě promyslete, abyste se v ní dokázali později rychle orientovat a mohli ji průběžně doplňovat. Názvy pořadačů volte uvážlivě, aby vyjadřovaly povahu nebo jinou vlastnost zařazovaných snímků. Názvy typu „XXX“, „T16BC12“ nebo „Pokus“ Vám o obrázcích v pořadači mnoho nenapoví.

Pořadače, které již nepotřebujete, rozhodně nepřispívají k přehlednosti katalogu, proto je odstraňujte. Mazat můžete i pořadače, které obsahují obrázky nebo další vnořené pořadače.

Vytvoření pořadače



Okno Nový pořadač

1. Klepněte v pořadačovém stromu na pořadač, do nějž chcete vnořit nový pořadač.
2. Klepněte na tlačítko **Vytvořit nový pořadač** .
3. Zadejte do vstupního pole název nového pořadače.
4. Klepněte na tlačítko **OK**.

Zobrazí se dialogové okno *Nový pořadač*.

Přejmenování pořadače

1. Klepněte dvakrát po sobě v pořadačovém stromu na pořadač, který chcete přejmenovat.
U názvu pořadače se objeví blikající kurzor.
2. Zadejte nový název pořadače.

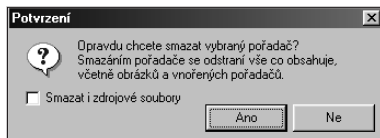
Přesun pořadače

1. Rozbalte pořadačový strom tak, aby byl zobrazen pořadač, do kterého chcete příslušný pořadač přesunout.
2. Klepněte levým tlačítkem myši na příslušný pořadač, tlačítko myši přidržíte stisknuté a přesuňte pořadač na požadované místo.


Uspořádání pořadačů

1. Jestliže chcete změnit pořadí pořadačů v pořadačovém stromu, klepněte na některý z nich.
2. Stiskněte klávesu [Ctrl] a kurzorovou klávesou [šipka dolů] nebo [šipka nahoru] přesuňte pořadač na požadované místo.
3. Opakujte krok 2 pro všechny požadované pořadače.

Odstranění pořadače



Okno Potvrzení

1. Klepněte v pořadačovém stromu na pořadač, který chcete smazat.
2. Klepněte na tlačítko **Smazat pořadač**  . Zobrazí se dialogové okno *Potvrzení* s upozorněním.
3. Jestliže si přejete smazat i zdrojové soubory obrázků, zařazených do zvoleného pořadače, označte předvolbu **Smazat i zdrojové soubory**.
4. Klepněte na tlačítko **OK**.

☞ *Mazání pořadače i zdrojových souborů si vždy pečlivě rozvažte, neboť odstraněný pořadač ani smazané zdrojové soubory již nelze obnovit.*

Načtení snímků z digitálního fotoaparátu

Jestliže jste digitálním fotoaparátem pořídili snímky a potřebujete je zařadit do katalogu a uložit na pevný disk nebo na některé výměnné paměťové médium, stačí Vám zpravidla pouze program PhotoImage Digital. Program komunikuje s většinou digitálních fotoaparátů, připojených k počítači.

S fotoaparáty, které se identifikují jako výměnné médium (zpravidla jsou připojené přes rozhraní USB) komunikuje přímo, s některými staršími modely fotoaparátů komunikuje přes softwarové rozhraní TWAIN, podobně jako se skenery.

Některé modely fotoaparátů jsou opatřené vlastním programovým vybavením, které jako jediné zajišťuje přenos snímků z fotoaparátu na pevný disk počítače. Snímky pak nelze načíst z paměti fotoaparátu v prostředí programu PhotoImage Digital ani žádné jiné aplikace. V takovém případě musíte nejprve zkopírovat snímky z paměti fotoaparátu v dodaném programovém vybavení na pevný disk a teprve potom je zařadit do katalogu stejným způsobem jako jiné obrázky uložené na pevném disku (viz str. 24).

Při připojení fotoaparátu vždy postupujte přesně podle pokynů, uvedených v návodu k obsluze fotoaparátu. Pokud je to nutné, nainstalujte také všechny potřebné ovladače a obslužné programy.

K načítání snímků, pořízených digitálními fotoaparáty, do katalogu programu PhotoImage Digital můžete použít také čtecí jednotky paměťových karet.


Fotoaparáty identifikované jako výměnné médium



Okno Správce zařízení

Pokud poprvé po instalaci programu PhotoImage Digital připojíte k počítači digitální fotoaparát, který operační systém identifikuje jako výměnné médium, musíte mu v programu PhotoImage Digital přiřadit identifikační název. Vzhledem k tomu, že systém ve skutečnosti rozpoznává paměťová média a nikoli vlastní fotoaparát, musíte při prvním použití jiné paměťové karty ve stejném fotoaparátu přiřadit identifikační název znovu.

Po připojení pojmenovaného fotoaparátu se název pořadače *Fotoaparát* změní na identifikační název, který jste zvolili v dialogovém okně *Správce zařízení* a ikona fotoaparátu před názvem pořadače již nebude přeškrtnutá.

1. Připojte digitální fotoaparát k počítači podle pokynů v dokumentaci fotoaparátu.
2. Klepněte na tlačítko **Načíst z digitálního fotoaparátu** .

Je-li digitální fotoaparát již pojmenovaný, začnou se z něj načítat snímky, v opačném případě pokračujte podle následujících pokynů.

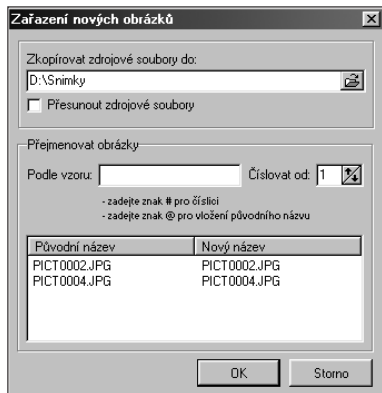
Digitální fotoaparát není dosud pojmenovaný

3. V dialogovém okně *Správce zařízení* klepněte na tlačítko **Přidat**. Zobrazí se dialogové okno *Přídání zařízení*.
4. V seznamu zařízení, identifikovaných jako výměnitelný disk, vyberte položku, která odpovídá připojenému digitálnímu fotoaparátu, a klepněte na tlačítko **OK**.
5. Zadejte identifikační název fotoaparátu a potom klepněte myší mimo něj.
6. Po klepnutí na tlačítko **Zavřít** se začnou načítat snímky z fotoaparátu.

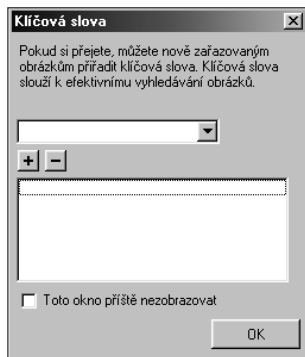
K počítači je připojeno více digitálních fotoaparátů

Jestliže je k počítači připojeno více digitálních fotoaparátů, které již mají přiřazen identifikační název, načtou se do vyhrazeného pořadače snímky ze všech těchto fotoaparátů.

Zařazení snímků z pořadače pro fotoaparát do katalogu



Okno Zařazení nových obrázků



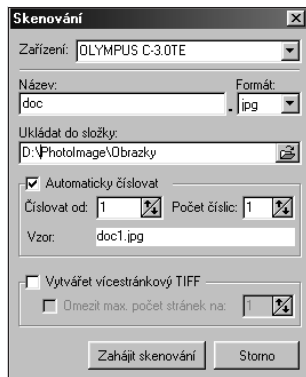
Okno Klíčová slova

Po načtení snímků z digitálního fotoaparátu a zobrazení náhledů v náhledovém okně rozhodněte, které snímky zařadíte do katalogu. Při zařazování můžete všem zvoleným snímkům přidělit společná klíčová slova.

1. Rozbalte pořadačový strom tak, aby byl přístupný pořadač, do nějž chcete zařazovat snímky z fotoaparátu.
2. Klepněte v pořadačovém stromu na pořadač pojmenovaný identifikačním názvem fotoaparátu.
3. Označte snímky, které chcete zařadit do katalogu.
4. Stiskněte a podržte stisknuté levé tlačítko myši a tažením přesuňte označené snímky na požadovaný pořadač v pořadačovém stromu. Potom levé tlačítko myši uvolněte.
Zobrazí se dialogové okno *Zařazení nových obrázků*.
5. Určete složku na pevném disku, do které se uloží zdrojové soubory.
6. Zvolte, zda se soubory z fotoaparátu přesunou nebo pouze zkopírují.
7. Pokud chcete zařazované snímky přejmenovat, vyplňte potřebné údaje.
8. Klepněte na tlačítko **OK**.
Zobrazí se dialogové okno *Klíčová slova*.
9. Jestliže chcete přiřadit klíčová slova všem zařazovaným snímkům, zadejte do vstupního pole vhodné klíčové slovo nebo je po klepnutí na tlačítko ▼ vyhledejte v seznamu.
10. Klepněte na tlačítko **Přiřadit klíčové slovo** +.
11. Opakujte kroky 9 a 10, dokud nepřidáte všechna požadovaná klíčová slova, potom klepněte na tlačítko **OK**.


☞ Pokud není na kartě *Obecné* v dialogovém okně *Nastavení programu* označena předvolba **Zobrazovat okno pro přiřazení klíčových slov**, dialogové okno *Klíčová slova* se nezobrazí (viz str. 48).

Fotoaparáty komunikující přes rozhraní TWAIN



Okno Skenování

Program PhotoImage Digital komunikuje i se staršími modely digitálních fotoaparátů, které využívají softwarové rozhraní TWAIN. Postup při zařazování snímků z těchto digitálních fotoaparátů je z hlediska programu velmi podobný postupu při skenování.

1. V pořadačovém stromu klepněte na pořadač, do nějž se zařadí snímky z fotoaparátu.
2. Klepněte na tlačítko **Skenovat**  na panelu nástrojů. Zobrazí se dialogové okno *Skenování*.
3. Pokud je k počítači připojeno více zařízení, která využívají softwarové rozhraní TWAIN, zvolte připojený digitální fotoaparát v seznamu **Zařízení**.
4. Zadejte celý název souboru nebo pouze jeho část, která bude shodná pro všechny soubory se zařazovanými snímky.
5. Zvolte některý z podporovaných grafických formátů.
6. Zadejte úplný název složky, do které se uloží zdrojové soubory obrázků.
7. Pokud chcete skenované obrázky automaticky číslovat, nastavte počáteční hodnotu a počet číslic.
8. Klepnutím na tlačítko **Zahájit skenování** otevřete dialogové okno rozhraní TWAIN. Vzhled okna rozhraní TWAIN se liší v závislosti na modelu digitálního fotoaparátu.
9. Dále postupujte podle pokynů v dokumentaci digitálního fotoaparátu.

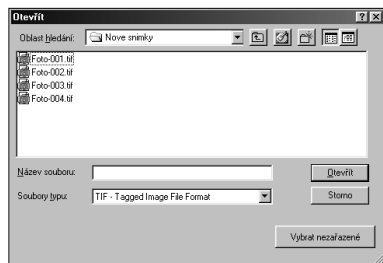
Zařazení obrázků do katalogu

Přestože je program Photolmage Digital určen především pro majitele digitálních fotoaparátů, dovoluje Vám zařadit do katalogu i různé obrázky, případně i jiné dokumenty, uložené na pevném disku, síťovém disku nebo výměnném paměťovém médiu. Do katalogu tak můžete zařadit i obrázky vytvořené nebo upravené v grafických aplikacích, naskenované fotografie, obrázky z časopisů atd.

Obrázky můžete zařazovat prostřednictvím funkce Zařadit obrázky nebo metodou drag and drop. Při zařazování můžete všem zvoleným obrázkům přidělit společná klíčová slova.


⚠ Ve verzi Photolmage Digital Home není podporováno zařazování obrázků uložených na síťových discích.

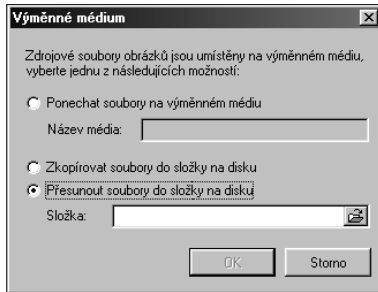
Zařazení obrázků funkcí Zařadit obrázky



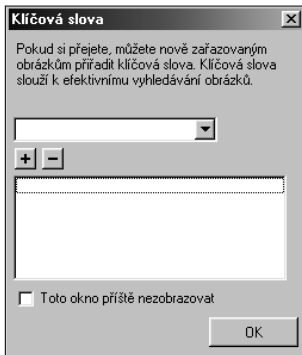
Obrázek 1.1: Okno Otevřít

Prostřednictvím funkce Zařadit obrázky můžete zařadit pouze obrázky z jedné složky. Soubory s obrázky však můžete během zařazování přesunout do zvolené složky na pevném disku, což je vhodné zejména v případech, kdy jsou uloženy na výměnných paměťových médiích.

1. Klepněte v pořadačovém stromu na pořadač, do kterého chcete zařadit obrázky.
2. Klepněte na tlačítko **Zařadit obrázky** . Otevře se dialogové okno *Otevřít*.
3. Zvolte diskovou jednotku a složku se zdrojovými soubory obrázků, které zařadíte do katalogu. Pokud chcete zařazovat obrázky uložené na jiném počítači v síti, musíte nejprve zvolit příslušný počítač.
4. Označte požadované zdrojové soubory. Výběr si můžete usnadnit volbou filtru grafického formátu a použitím funkce pro označení dosud nezařazených obrázků.



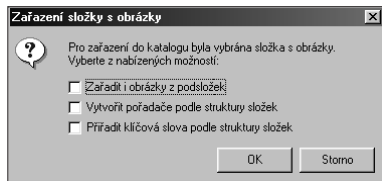
Okno Výměnné médium



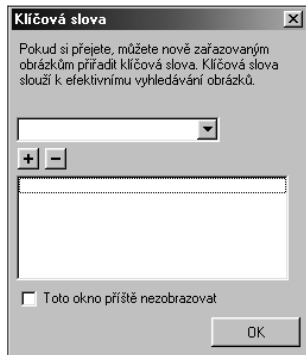
Okno Klíčová slova

5. Klepněte na tlačítko **Otevřít**.
Pokud zařazujete obrázky z výměnného média, zobrazí se dialogové okno *Výměnné médium*, v opačném případě pokračujte krokem 8.
 6. Přepínači zvolte, zda bude katalog využívat zdrojové soubory přímo na médiu nebo zda se soubory přesunou (zkopírují) na pevný disk.
 7. Klepněte na tlačítko **OK**.
 8. V dialogovém okně *Klíčová slova* zadejte do vstupního pole požadované klíčové slovo pro všechny zařazované obrázky nebo je po klepnutí na tlačítko vyhledejte v seznamu.
 9. Klepněte na tlačítko **Přiřadit klíčové slovo** .
 10. Opakujte kroky 8 a 9, dokud nepřidáte všechna požadovaná klíčová slova, potom klepněte na tlačítko **OK**.
- ☞ *Pokud není na kartě Obecné v dialogovém okně Nastavení programu označena předvolba **Zobrazovat okno pro přiřazení klíčových slov**, dialogové okno Klíčová slova se nezobrazí (viz str. 48).*

Zařazení obrázků metodou drag and drop



Okno Zařazení složky s obrázky



Okno Klíčová slova

Metodou drag and drop můžete zařadit obrázky do katalogu z prostředí libovolného správce souborů (Průzkumník, Tento počítač atd.), který použití této metody podporuje. Tímto způsobem můžete do katalogu zařadit nejenom obrázky ze zvolené složky, ale také ze složek, které jsou do ní vnořené. Struktura složek se navíc může v rámci katalogu přetvořit ve strukturu pořadačů. Pro usnadnění pozdějšího vyhledávání lze obrázkům automaticky přiřadit klíčová slova, která odpovídají názvům všech složek, tvořících cestu k souboru s obrázkem.

1. V pořadačovém stromu zpřístupněte pořadač, do kterého chcete zařadit snímky.
2. V příslušném správci souborů uchopíte složku s obrázky a přetáhnete ji na název pořadače v pořadačovém stromu nebo do náhledového okna.
Složka může obsahovat další vnořené složky s obrázky.
3. V dialogovém okně *Zařazení složky s obrázky* určete, zda se zařadí i obrázky z vnořených složek.
4. Rozhodněte, zda se ve zvoleném pořadači vytvoří vnořená struktura pořadačů, shodná se strukturou složek.
5. Zvolte, zda se jednotlivým obrázkům přiřadí klíčová slova, která budou shodná s názvy složek struktury, v níž jsou obrázky uloženy.
6. Klepněte na tlačítko **OK**.
7. V dialogovém okně *Klíčová slova* můžete všem zařazovaným obrázkům přiřadit další klíčová slova.
8. Po zvolení všech požadovaných klíčových slov klepněte na tlačítko **OK**.

☞ *Pokud není na kartě **Obecné** v dialogovém okně **Nastavení programu** označena předvolba **Zobrazovat okno pro přiřazení klíčových slov**, dialogové okno *Klíčová slova* se nezobrazí (viz str. 48).*

Uspořádání obrázků v katalogu

Jestliže obrázek zařadíte omylem do jiného pořadače, nezpůsobíte si žádný větší problém, zařazení obrázků do pořadačů katalogu lze totiž měnit. Obrázky můžete kdykoli zkopírovat nebo přesunout do jiného pořadače. Společně s obrázky se kopírují, resp. přesouvají, i přiřazené údaje (komentář, klíčová slova a zvukové záznamy).

Výběr obrázků

Při kopírování a přesouvání, ale také při mnoha jiných operacích, můžete pracovat s více obrázky najednou. Příslušné obrázky však musíte nejprve vybrat. Zvolené obrázky jsou orámovány černou barvou, aktuální obrázek červenou.

Jeden obrázek

Klepněte tlačítkem myši na náhled požadovaného obrázku.

Více obrázků v obdélníkové oblasti

Umístěte kurzor myši v náhledovém okně mimo náhledy, stiskněte a přidržte levé tlačítko myši a tažením kurzoru vyberte všechny požadované obrázky.

Více po sobě následujících obrázků

Klepněte na náhled prvního požadovaného obrázku, stiskněte a přidržte klávesu [Shift] a klepněte na náhled posledního požadovaného obrázku. Vyberou se i všechny náhledy mezi oběma označenými.

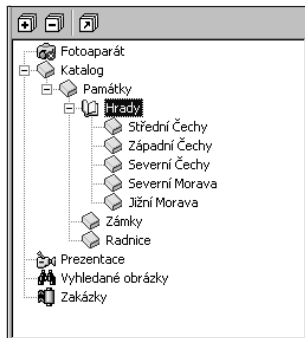
Více nesouvisle uspořádaných obrázků

Klepněte na náhled jednoho z požadovaných obrázků, stiskněte a přidržte klávesu [Ctrl] a klepněte postupně na náhledy všech ostatních požadovaných obrázků.

Výběr všech obrázků v pořadači

Klepněte na položku **Vybrat vše** v nabídce **Katalog** nebo v místní nabídce, případně stiskněte současně klávesy [Ctrl] + [A].

Kopírování obrázků



Rozbalený pořadačový strom

Přesun obrázků

Kopírováním zachováte obrázek i v původním pořadači.

1. Rozbalte pořadačový strom tak, aby byl přístupný pořadač, do kterého budete kopírovat obrázky.
2. V pořadačovém stromu zvolte pořadač s obrázky, které chcete kopírovat.
3. Označte požadované obrázky.
4. Stiskněte levé tlačítko myši a klávesu [Ctrl] a přetáhněte označené obrázky na požadovaný pořadač v pořadačovém stromu.
5. Uvolněte levé tlačítko myši a klávesu [Ctrl].

☞ Každý obrázek může být v daném pořadači zařazen pouze jednou.

Po přesunutí se obrázek z původního pořadače odstraní.

1. Rozbalte pořadačový strom tak, aby byl přístupný pořadač, do kterého budete přesouvat obrázky.
2. V pořadačovém stromu zvolte pořadač s obrázky, které chcete přesunout.
3. Označte požadované obrázky.
4. Stiskněte levé tlačítko myši a přetáhněte označené obrázky na požadovaný pořadač v pořadačovém stromu.
5. Uvolněte levé tlačítko myši.

Uspořádání obrázků v pořadači

S obrázky v pořadači se Vám bude snáze pracovat, budou-li vhodným způsobem uspořádané. Obrázky můžete automaticky uspořádat podle názvu, velikosti nebo data uložení zdrojového souboru, ve všech případech vzestupně nebo sestupně. Při tvorbě prezentací zajistěte využijete manuální uspořádání obrázků, které si můžete navíc pro opakované použití uložit.

Automatické uspořádání

Vyhovuje-li Vám některé z kritérií pro automatické uspořádání, klepněte na nabídku **Zobrazit**, ukažte na položku **Seřadit obrázky** a potom zvolte požadované kritérium.

Manuální uspořádání

Jestliže potřebujete obrázky seřadit podle vlastních kritérií, využijte metodu drag and drop (táhní a pustí). Celý postup spočívá v tom, že vždy zvolíte jeden nebo více obrázků v pořadači a myší je přetáhnete na požadované místo. Obrázky, které se nacházejí za tímto místem, se posunou. Uvedený postup opakujte, dokud neuspořádáte celý pořadač.

Uložení pořadí obrázků

Aktuální pořadí obrázků v pořadači můžete uložit a později opět obnovit. Pořadí uložíte klepnutím na položku **Uložit pořadí** v nabídce **Zobrazit** a obnovíte klepnutím na položku **Uživatelsky**, kterou zpřístupníte přes položku **Seřadit obrázky** v nabídce **Zobrazit**.

Popis obrázků

Každému souboru se při uložení na paměťové médium přiřadí základní informace, které využívá operační systém a příslušné aplikace. Digitální fotoaparáty navíc doplňují snímky o informace EXIF. Po zařazení do katalogu můžete obrázkům přiřadit klíčová slova, komentář a zvukový záznam. Všechny tři varianty popisu se zaznamenávají přímo do katalogu a neovlivňují zdrojové soubory.

K vytvoření a úpravám popisu obrázků slouží sekce *Informace*, *Klíčová slova*, *Komentář* a *Zvukový záznam*. Sekce zpřístupníte klepnutím na stejnojmennou záložku v levé části hlavního okna.

Informace o obrázku

Informace	
Pořadač:	Zámky
Soubor:	P1CT0006.JPG
Cesta:	D:\Snímky\A
Velikost:	920,3 kB
Změněn:	23.5.2002 21:52:44
Rozměr:	1600 x 1200
Komprese:	Jpeg (RGB)
B. hloubka:	True color (24 bitů)
DPI:	-
Rozšířené informace	
Výrobce fotoaparátu:	Minolta Co., Ltd.
Model fotoaparátu:	DiMAGE 7
Datum pořízení:	2002:05:23 21:52:40
Blesk:	Nepoužit
Ohnisková vzdálenost:	7,39 mm
Expoziční čas:	(1/45)
Clonové číslo:	2,83
Vzdálenost objektu:	-1,00
ISO:	200
Expoziční režim:	Normální (2)
Korekce expozice:	0,00
Režim měření:	Vícenásobné (5)
Zdroj světla:	Nedefinovaný (0)

Sekce *Informace*

Základní informace jsou přiřazovány zdrojovým souborům aplikacemi nebo operačním systémem. Pro Vás mají pouze informativní charakter a při práci s katalogem je nemůžete přepsat. Název zdrojového souboru je shodný s názvem obrázku, ostatní údaje zjistíte v sekci *Informace*.

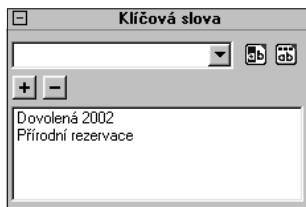
Sekce *Informace* obsahuje například název pořadače, do něž je obrázek zařazen, název a velikost zdrojového souboru, název média (pokud je výměnné), cestu ke zdrojovému souboru, rozměry obrázku, barevnou hloubku, rozlišení atd.

Rozšířené informace (EXIF)

Digitální fotoaparáty doplňují ukládané snímky o informace EXIF, které poskytují velké množství údajů, souvisejících s pořízením snímku. Jedná se například o údaje o výrobci a modelu fotoaparátu, jímž jste pořídili snímek, o datu pořízení snímku, o nastavení fotoaparátu (expoziční čas, clonové číslo, korekce expozice, ohnisková vzdálenost, zvolený expoziční režim), o vzdálenosti objektu, použití blesku atd.

Pokud Vás tyto informace zajímají, klepněte na záložku **Rozšířené informace** v sekci *Informace*, zobrazí se přehledně uspořádaná tabulka s nejdůležitějšími údaji.

Klíčová slova



Sekce Klíčová slova



Okno Seznam klíčových slov



Mezi největší přednosti programu PhotoImage Digital patří výkonné vyhledávací nástroje, které vyhledávají obrázky na základě stanovených kritérií. Neúčinnějším prostředkem pro vyhledávání jsou klíčová slova, která Vám dovolují obrázek blíže popsat. Volte je proto pečlivě a uvážlivě, aby co nejlépe vystihovala obsah nebo určení obrázků.

Jednomu obrázku můžete přiřadit více klíčových slov a jedno klíčové slovo je možné přiřadit více obrázkům. Klíčová slova můžete přiřazovat i odebírat hromadně. Obrázek, zařazený do více pořadačů, může mít v každém pořadači přiřazena odlišná klíčová slova.

Pro práci s klíčovými slovy je určena sekce *Klíčová slova*, z které lze klíčová slova přiřazovat a odebírat, případně zpřístupnit jejich seznam.


Přiřazení klíčového slova obrázku

Klíčová slova můžete přiřadit obrázkům při zařazování do katalogu (viz str. 22 a 24) nebo kdykoliv později.

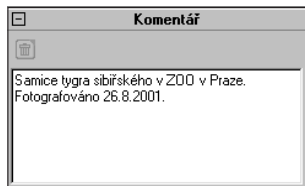
1. Označte požadovaný obrázek nebo skupinu obrázků, jimž přiřadíte shodné klíčové slovo.
2. Zpřístupněte sekci *Klíčová slova*.
3. Zapište klíčové slovo do vstupního pole nebo klepněte na tlačítko  a vyhledejte je v seznamu.
4. Klepněte na tlačítko **Přiřadit klíčové slovo** .

V seznamu pod vstupním polem se zobrazují všechna klíčová slova přiřazená obrázku.

Vytvoření, změna, mazání klíčových slov

1. Zpřístupněte sekci *Klíčová slova*.
2. Klepněte na tlačítko **Seznam klíčových slov** .
Zobrazí se dialogové okno *Seznam klíčových slov*.
3. Jestliže chcete do seznamu doplnit klíčové slovo, klepněte na tlačítko **Přidat** a zadejte klíčové slovo.
4. Pokud potřebujete klíčové slovo změnit, zvolte je a klepněte na tlačítko **Přejmenovat**.
5. Zvolené klíčové slovo odstraníte tlačítkem **Odstranit**.

Komentář



Sekce Komentář

Komentář Vám umožňuje podrobně popisovat obrázky. Může například blíže charakterizovat obrázek nebo obsahovat poznámky k nastavení digitálního fotoaparátu při pořízení obrázku. Délka komentáře není omezena.

Komentář můžete přiřazovat i odstraňovat více obrázkům najednou. Obrázek, zařazený do více pořadačů, může mít v každém pořadači přiřazen jiný komentář. Pro práci s komentáři je určena sekce *Komentář*, v které můžete komentáře vytvářet, upravovat i mazat.


Vytvoření komentáře

1. Označte požadovaný obrázek nebo skupinu obrázků, jimž přiřadíte shodný komentář.
2. Zpřístupněte sekci *Komentář*.
3. Do vstupního pole zapište text komentáře.

Změna komentáře

1. Označte obrázek s komentářem.
2. Zpřístupněte sekci *Komentář*.
3. Ve vstupní poli upravte text komentáře.

Mazání komentáře

1. Označte požadované obrázky s komentářem.
2. Zpřístupněte sekci *Komentář*.
3. Klepnutím na tlačítko **Odstranit komentář u vybraných obrázků**  odstraňte komentáře přiřazené označeným obrázkům.

Zvukové záznamy

Pokud chcete obrázky zařazovat do prezentací, zřejmě Vás potěší možnost doplnit obrázky o zvukový komentář. Zvukovým doprovodem získají prezentace na názornosti a působivosti. Zvukové záznamy však můžete používat pouze v případě, že je Váš počítač vybaven zvukovou kartou.

Podrobné pokyny pro práci se zvukovými záznamy naleznete na straně 51.

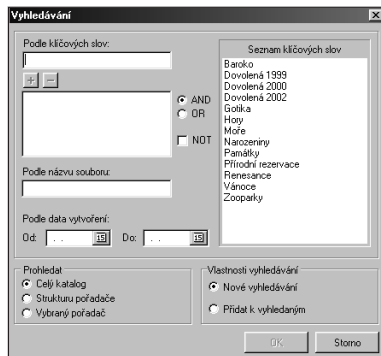
Vyhledávání a třídění

Potřebujete-li vyhledat v katalogu všechny snímky, které mají určitou spojitost, například snímky z navštívených hradů, nástroje programu PhotoImage Digital Vám je bleskově vyhledají. Podmínkou ovšem je, aby obrázkům už bylo přiřazeno odpovídající klíčové slovo, například Hradý.


Kromě klíčových slov můžete k vyhledání obrázků využít i jejich název a datum uložení. Vyhledávání podle názvu dovoluje nalézt obrázky se shodným nebo podobným názvem, který začíná stejnou skupinou znaků. Vyhledávání podle data uložení zdrojového souboru Vám umožňuje nalézt obrázky pořízené v určitém časovém období.

Nejefektivnější je vyhledávání podle klíčových slov, ovšem za předpokladu, že jste klíčová slova přiřazovali systematicky a účelně. Při vyhledávání můžete použít kombinaci více klíčových slov, případně kombinaci klíčových slov, názvu obrázku a data jeho uložení. V takovém případě se vyhledají obrázky, které splní všechny zvolené podmínky.

Vyhledání obrázků



Okno Vyhledávání


1. Klepnutím na tlačítko **Vyhledat**  otevřete dialogové okno *Vyhledávání*.
2. Vytvořte vyhledávací dotaz z klíčových slov, názvu souboru nebo data vytvoření, případně jejich kombinací.
3. Zvolte oblast katalogu, která bude prohledána.
4. Určete, zda budou v pořadači *Vyhledané obrázky* pouze nově vyhledané obrázky nebo zda se zachová i dosavadní obsah tohoto pořadače.
5. Po klepnutí na tlačítko **OK** se do pořadače *Vyhledané obrázky* zařadí obrázky, které vyhovují zadaným podmínkám.

Sestavení vyhledávacího dotazu

Oblast pro zadávání klíčových slov

Vyhledávací dotaz se vytváří z klíčových slov, názvu a data uložení zdrojového souboru.

Klíčová slova

Vyhledávací dotaz může obsahovat více klíčových slov vzájemně propojených operátory AND (a zároveň), OR (nebo) a NOT (negace). Klíčová slova se zapisují do vstupního pole **Podle klíčových slov** a potvrzují tlačítkem **Přidat klíčové slovo** , operátory AND a OR se volí přepínači a operátor NOT zatržením předvolby za polem pro sestavení výrazu. Při zadávání klíčových slov můžete využít seznam všech použitých klíčových slov v katalogu. Na příslušné klíčové slovo stačí poklepat levým tlačítkem myši.

Název zdrojového souboru

Do vstupního pole zadejte požadovaný název zdrojového souboru nebo jeho úvodní znaky doplněné symbolem *, jenž nahrazuje libovolný počet znaků, podobně jako v operačním systému.

Datum vytvoření zdrojového souboru

V poli **Od** zvolte začátek a v poli **Do** konec požadovaného časového intervalu. Pokud klepnete na tlačítko za vstupním polem, zobrazí se kalendář, v němž velmi snadno zvolíte datum. Vyhledají se obrázky uložené v uvedeném časovém rozmezí.

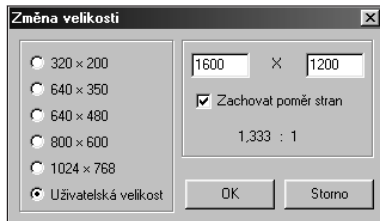
Úprava obrázků

Přes veškeré úsilí při fotografování nemusí snímek vypadat přesně podle Vašich představ. Program PhotoImage Digital Vám proto nabízí nástroje, kterými můžete případné nedostatky hravě odstranit. Upravit můžete rozměry, natočení i barevné podání obrázků.

Patříte-li k méně zkušeným nebo nenáročným uživatelům, zřejmě využijete automatické úpravy barev a další funkce přímo z náhledového okna. Úpravy v náhledovém okně můžete provádět s více obrázky současně.

Jsou-li Vaše nároky vyšší, pak je pro Vás připraveno mnoho dalších nástrojů (pro nastavení jasu, kontrastu, vyostření, sytosti atd.), které lze pro hromadné zpracování zpřístupnit z nabídky **Obrázek** hlavního okna a pro úpravy jednotlivých snímků z editačního okna (viz str. 56).

Změna velikosti obrázku



Okno Změna velikosti

Obrázky, které se Vám zdají být zbytečně velké, snadno zmenšíte. Obrázky, jež jsou naopak příliš malé, můžete zvětšit, ovšem zpravidla tím snížíte jejich kvalitu.

1. V náhledovém okně zvolte požadovaný obrázek.
2. Klepnutím na položku **Změnit velikost** v nabídce **Obrázek** otevřete dialogové okno *Změna velikosti*.
3. Zvolte přepínač pro požadovanou velikost. Hodnoty u přepínačů jsou uvedeny v obrazových bodech (píxelech).

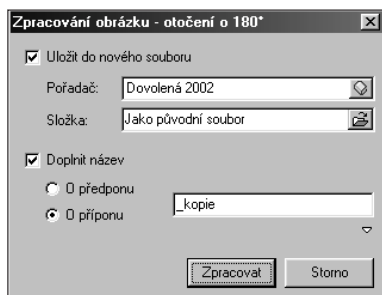
Po klepnutí na přepínač **Uživatelská velikost** můžete nastavit vlastní rozměry obrázku.

4. Po nastavení požadovaných údajů klepněte na tlačítko **OK**.

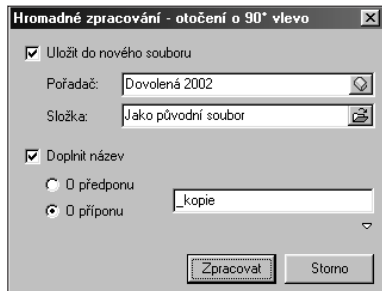
Zobrazí se dialogové okno *Zpracování obrázku*.

5. Předvolbou **Uložit do nového souboru** zvolte, zda se upravený obrázek uloží do nového zdrojového souboru nebo zda se přepíše stávající zdrojový soubor.
6. Určete pořadač, do kterého se upravený obrázek zařadí.

Otočení nebo převrácení obrázku



Okno Zpracování obrázku



Okno Hromadné zpracování

- Zvolte složku na disku nebo paměťovém médiu, do níž se uloží zdrojový soubor s obrázky.
- Pokud chcete název upraveného souboru doplnit předponou nebo příponou, označte předvolbu **Doplnit název**, klepněte na příslušný přepínač a zadejte požadovanou předponu, resp. příponu.
- Po klepnutí na tlačítko **Zpracovat** se zdrojový soubor uloží.

☞ Kroky 6 až 8 musíte provést pouze při ukládání obrázku do nového souboru.

Nesprávně natočené nebo převrácené obrázky můžete nástroji programu velmi rychle nastavit do správné polohy. Dostupné jsou funkce pro otáčení o $+90^\circ$, 180° a -90° a pro překlacení podél vodorovné nebo svislé osy.

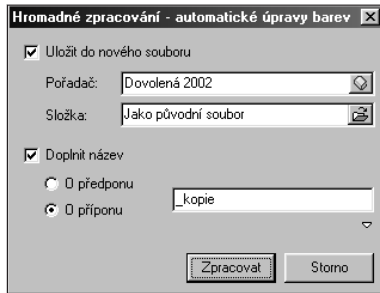
- V náhledovém okně zvolte požadované obrázky.
- V nabídce **Obrázek** ukažte na položku **Otočit**, resp. **Převrátit**, a potom klepněte na příslušnou položku, která zvolenou operaci upřesňuje.

Zobrazí se okno *Zpracování obrázku* (při výběru jednoho obrázku), resp. *Hromadné zpracování* (při výběru více obrázků).

- Předvolbou **Uložit do nového souboru** zvolte, zda se upravené obrázky uloží do nových zdrojových souborů nebo zda se přepíšou stávající zdrojové soubory.
- Určete pořadač, do kterého se upravené obrázky zařadí.
- Zvolte složku na disku nebo paměťovém médiu, do níž se uloží zdrojové soubory s obrázky.
- Pokud chcete název upravených souborů doplnit předponou nebo příponou, zatrhněte předvolbu **Doplnit název**, klepněte na příslušný přepínač a zadejte požadovanou předponu, resp. příponu.
- Po klepnutí na tlačítko **Zpracovat** se zdrojové soubory uloží.

☞ Kroky 4 až 6 musíte provést pouze při ukládání obrázku do nového souboru.

Automatické úpravy barev obrázku




Okno Hromadné zpracování

V závislosti na podmínkách, za kterých jste pořizovali snímky, Vašich zkušenostech a možnostech digitálního fotoaparátu nemusí vždy barevné podání snímků plně odpovídat Vaším představám. Nemáte-li zkušenosti s úpravami barev, využijte funkci pro automatickou optimalizaci jasu a kontrastu.

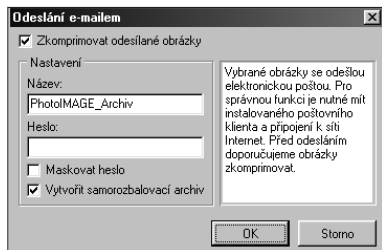
1. V náhledovém okně zvolte požadované obrázky.
2. Klepněte na tlačítko **Automaticky upravit** .

Zobrazí se okno *Zpracování obrázku* (při výběru jednoho obrázku), resp. *Hromadné zpracování* (při výběru více obrázků).

3. Předvolbou **Uložit do nového souboru** zvolte, zda se upravené obrázky uloží do nových zdrojových souborů nebo zda se přepíší stávající zdrojové soubory.
4. Určete pořadač, do kterého se upravené obrázky zařadí.
5. Zvolte složku na disku nebo paměťovém médiu, do níž se uloží zdrojové soubory s obrázky.
6. Pokud chcete název upravených souborů doplnit předponou nebo příponou, zatrhněte předvolbu **Doplnit název**, klepněte na příslušný přepínač a zadejte předponu, resp. příponu.
7. Po nastavení všech potřebných parametrů klepněte na tlačítko **Zpracovat**.


 *Kroky 4 až 6 musíte provést pouze při ukládání obrázku do nového souboru.*

Odesílání obrázků elektronickou poštou



Okno Odeslání e-mailem

Jestliže se rozhodnete některý z obrázků v katalogu odeslat elektronickou poštou svým známým, spolupracovníkům nebo zákazníkům, stačí, abyste měli instalovaného klienta elektronické pošty, například Microsoft® Outlook Express, a byli připojeni k síti Internet.

1. Označte požadovaný obrázek nebo skupinu obrázků.
2. Klepněte na tlačítko **Odeslat e-mailem**  .
Zobrazí se dialogové okno *Odeslání e-mailem*.
3. Prostřednictvím předvolby **Zkomprimovat odesílané obrázky** určete, zda se obrázky před odesláním zkomprimují, abyste mohli odeslat menší objem dat.
Pokud zvolíte komprimaci, zpřístupní se další položky v okně.
4. V případě komprimace zadejte všechny potřebné údaje, včetně názvu souboru.
5. Klepnutím na tlačítko **OK** otevřete dialogové okno standardně používaného klienta elektronické pošty.
Zvolené obrázky nebo zkomprimovaný soubor se automaticky doplní jako příloha nového dokumentu.
6. Zadejte adresu příjemce, předmět a vlastní text zprávy.
7. Klepnutím na tlačítko **Odeslat** nebo podobné odešlete zprávu i s připojenými obrázky příjemci.

Pokyny k použití klienta elektronické pošty naleznete v jeho nápovědě nebo dokumentaci.

Prezentace

Vybrané obrázky můžete zařadit do prezentací a společně je předvést dalším osobám při různých rodinných, společenských, obchodních a jiných akcích. Prezentace oceníte také při přednáškách nebo při vytváření reklamy. Vytvoření prezentace je přitom velmi snadné.

Přůběh prezentace není pevně stanoven a kromě výběru obrázků jej můžete ovlivnit také nastavením:

- Způsobu přepínání mezi obrázky
- Přechodových efektů
- Opakování prezentace
- Přehrávání zvukových záznamů k jednotlivým obrázkům
- Přehrávání zvukového doprovodu pro celou prezentaci
- Zvětšení obrázků na celou obrazovku

Příprava prezentace




Karta *Prezentace*


Prezentaci můžete spouštět přímo z některého pořadače katalogu. Pro zachování přehlednosti je však výhodnější zařadit požadované obrázky do zvláštního pořadače, vnořeného do pořadače *Prezentace*. Tímto přístupem lze navíc sestavit i prezentace ze snímků, které se nacházejí v různých pořadačích.


1. V pořadači *Prezentace* vytvořte nový pořadač.
2. Do tohoto pořadače zkopírujte všechny obrázky, které chcete zařadit do prezentace.
3. Uspořádejte obrázky v pořadí, v jakém se budou zobrazovat, a pořadí obrázků uložte.
4. Klepněte na položku **Prezentace** v nabídce **Nastavení**.
5. Na kartě *Prezentace* zvolte způsob vyvolání dalšího obrázku a případné opakování prezentace.
6. Nastavte použití přechodových efektů a zvukových záznamů k jednotlivým snímkům nebo zvolte soubor formátu *.WAV či *.MP3 se zvukovým doprovodem pro celou prezentaci.
7. Po nastavení všech požadovaných vlastností klepněte na tlačítko **OK**.

Spuštění prezentace

1. Klepněte na pořadač s obrázky určenými pro prezentaci.
2. Pokud si přejete do prezentace zařadit pouze některé obrázky ze zvoleného pořadače, označte je.
3. Spusťte prezentaci klepnutím na tlačítko **Spustit prezentaci** .

V závislosti na nastavení parametrů prezentace se budou snímky střídát po uplynutí nastaveného časového intervalu nebo po stisknutí tlačítka myši, resp. klávesy [mezerník].

 *Jestliže jste povolili přehrávání zvukových záznamů k jednotlivým snímkům při prezentacích, přehrají se pouze záznamy, u nichž je v sekci Zvukový záznam zatržena předvolba (viz str. 51). Další obrázek se zobrazí až po přehrání celého záznamu bez ohledu na to, zda byla stisknuta klávesa [mezerník], tlačítko myši nebo uplynula doba pro přechod na další obrázek.*

 *Pokud jste zvolili zvukový doprovod pro celou prezentaci, bude se cyklicky přehrávat až do ukončení prezentace.*

Ukončení prezentace


Pokud není zatržena předvolba **Prezentaci cyklicky opakovat** na kartě *Prezentace* (viz str. 48), skončí prezentace po zobrazení posledního obrázku.


Jestliže potřebujete prezentaci předčasně ukončit, stiskněte klávesu [ESC].

Tisk obrázků

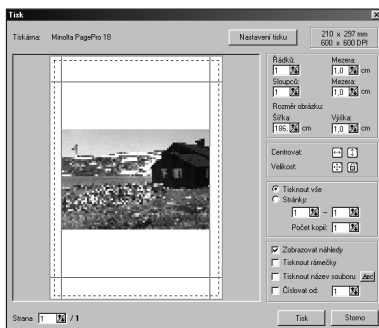
Obrázky zařazené do katalogu můžete velmi snadno vytisknout na připojené tiskárně. Chcete-li efektivně využívat papír, zřejmě Vás potěší možnost tisku více obrázků na jednu stranu papíru. Vytisknout si můžete i tzv. indexprint (viz str. 65).

Nastavení rozvržení tisku, včetně polohy obrázků na stránce, a doplňování tištěných obrázků o základní údaje Vám usnadní tiskový manažer, jenž je součástí programu. Ostatní parametry tisku se nastavují v ovladači tiskárny.



Součástí okna tiskového manažera je náhled tištěné stránky, doplněný o vodící čáry, které vymezují uživatelskou tiskovou oblast. Přesouváním vodících čar lze měnit velikost nebo polohu obrázků (v závislosti na stavu tlačítka **Zamknout** ). Velikost uživatelské tiskové plochy však nemůže přesáhnout tiskovou plochu vymezenou přerušovanými čarami. Ta je dána vlastnostmi tiskárny.

 *Tiskněte na papír, jehož vlastnosti a kvalita odpovídají účelu tištěných obrázků.*

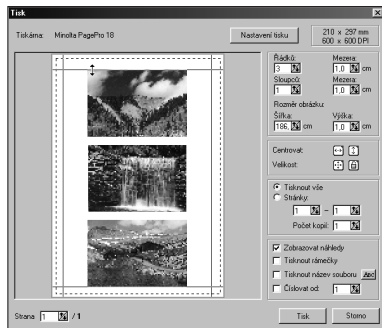
Tisk jednoho obrázku



Okno tiskového manažera


1. V náhledovém okně označte požadovaný obrázek.
2. Klepnutím na tlačítko **Tisk**  otevřete okno tiskového manažera.
3. Pokud chcete zobrazit náhled tištěné stránky, zatrhněte předvolbu **Zobrazovat náhledy**.
 *Náhled lze využít k nastavení polohy a velikosti obrázku na stránce pomocí vodících lišt.*
4. Jestliže potřebujete umístit obrázek dříve prostředřed stránky, klepněte na tlačítka **Centrovat horizontálně** a **Centrovat vertikálně**.
5. Zvolte počet kopií, v nichž se obrázek vytiskne, a označte předvolby požadovaných doplňkových funkcí.
6. Klepnutím na tlačítko **Tisk** spusťte tisk.

Tisk více obrázků na jednu stranu papíru

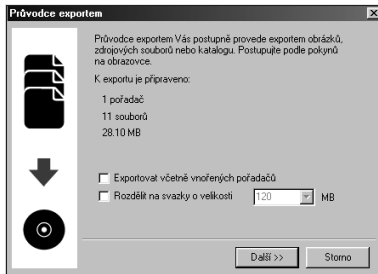


Okno tiskového manažera

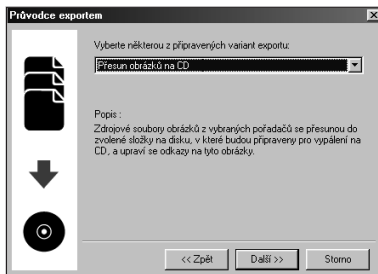
Jestliže chcete tisknout více obrázků na jednu stranu papíru, tiskový manažer Vám je umožní rozmístit.

1. V náhledovém okně označte požadované obrázky.
2. Klepnutím na tlačítko **Tisk**  otevřete okno tiskového manažera.
3. Jestliže chcete zvolit jinou tiskárnu nebo změnit nastavení ovladače tiskárny, klepněte na tlačítko **Nastavení tisku** a proveďte potřebné úpravy.
4. Parametry **Řádků** a **Sloupců** zvolte počet obrázků na jedné straně papíru.
5. Zvolte vzdálenosti mezi obrázky nebo jejich velikost. Oba parametry se vzájemně ovlivňují.
6. Pokud chcete zobrazit náhled tištěné stránky, zatrhněte předvolbu **Zobrazovat náhledy**.
☞ Náhled lze využít k nastavení polohy, velikosti a umístění obrázků na stránce.
7. Jestliže potřebujete umístit obrázky doprostřed stránky, klepněte na tlačítka **Centrovat horizontálně** a **Centrovat vertikálně**.
8. Nastavte rozsah tištěných obrázků.
9. Zvolte počet kopií, v nichž se obrázky vytisknou.
10. Zatrhněte předvolby požadovaných doplňkových funkcí v pravé spodní části okna tiskového manažera.
11. Klepnutím na tlačítko **Tisk** spusťte tisk.

Archivace obrázků na CD




Okno Průvodce exportem



Okno Průvodce exportem

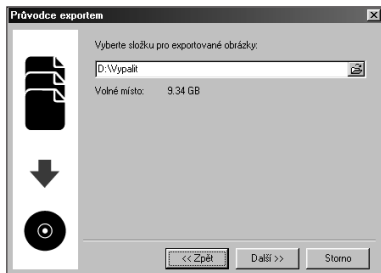
Každý pevný disk má omezenou kapacitu, a proto je pravděpodobné, že brzy využijete možnost zkopírovat a především přesunout zdrojové soubory s obrázky na CD bez narušení vazby mezi obrázky a katalogem. Kompaktní disk je dostatečně rychlé paměťové médium, které Vám umožní prakticky stejně rychle a hodnotnou práci s katalogem jako pevný disk.

Archivace obrázků má dvě fáze: nejprve vytvoříte složku na pevném disku s kopírovanými nebo přesouványými zdrojovými soubory a potom vypálíte obsah složky na CD prostřednictvím programového vybavení, dodávaného k vypalovací jednotce.

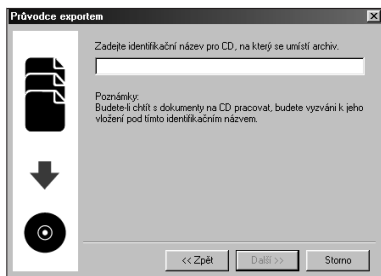
1. V pořadačovém stromu vyberte požadovaný pořadač nebo celou větev pořadačového stromu, kterou chcete přesunout, resp. zkopírovat, na disk CD.
2. Klepnutím na tlačítko **Exportovat**  spusíte Průvodce exportem.
3. Pokud se přesouvané zdrojové soubory s obrázky nevejdou na jeden disk CD, zatrhněte předvolbu **Rozdělit na svazky o velikosti** a nastavte vhodnou velikost svazku.
4. Klepněte na tlačítko **Další**.
5. Zvolte položku **Přesun obrázků na CD** nebo **Kopírování obrázků na CD**.

V obou případech se bude katalog odkazovat na disk CD prostřednictvím přiděleného identifikačního názvu.

6. Klepněte na tlačítko **Další**.



Okno Průvodce exportem

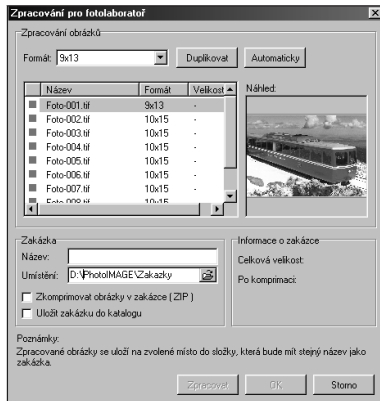


Okno Průvodce exportem

7. Zvolte umístění složky *Obrázky*, do níž se přesunou nebo zkopírují soubory určené k vypálení na CD a klepněte na tlačítko **Další**.
8. Zadejte identifikační název pro CD a klepněte na tlačítko **Další**.
9. Klepnutím na tlačítko **Dokončit** spusíte export zdrojových souborů.
Kopírovaná struktura pořadačů se přetvoří ve strukturu složek.
10. Složku *Obrázky* vypalte na CD prostřednictvím programového vybavení, dodávaného k vypalovací jednotce.

Exportovat můžete nejenom samostatné zdrojové soubory, ale také celý katalog nebo jeho část se všemi doplňkovými soubory (viz str. 66).

Příprava obrázků pro zpracování v digitální fotolaboratoři



Okno Zpracování pro fotolaboratoř

Vzhledem k tomu, že program PhotoImage Digital je určen především pro majitele digitálních fotoaparátů, je vybaven také prostředky pro přípravu obrázků ke zpracování v digitální fotografické laboratoři. Připravené obrázky můžete odeslat ke zpracování elektronickou poštou nebo je doručit do sběrný na paměťovém médiu.

Kromě vlastního výběru snímků Vám program dovoluje zvolit jejich formát a následně zkontroluje, zda je za daných podmínek možné zhotovit dostatečně kvalitní fotografie. Pokud má obrázek pro zvolený formát fotografií příliš malé rozlišení, změní se barva značky před názvem obrázku ze zelené na červenou. V takovém případě je vhodné nastavit menší formát nebo použít stejný obrázek, ovšem s větším rozlišením (pokud jej máte k dispozici).

Jestliže je zvolený obrázek pro nastavený formát zbytečně velký (je před ním zobrazen zelený symbol), zmenší se tak, aby byl co nejmenší, ale současně zajistil potřebnou kvalitu fotografie nastaveného formátu.

1. V pořadačovém stromu zvolte pořadač s obrázky, z nichž budete chtít zhotovit fotografie.

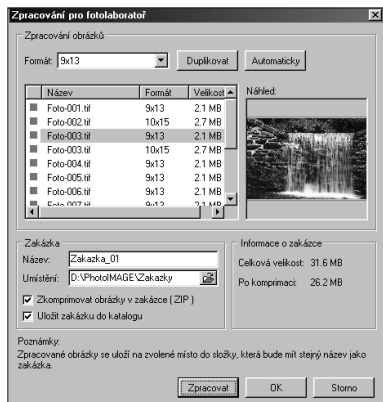
Jestliže chcete odeslat obrázky z více pořadačů, vytvořte si dočasný pořadač a příslušné obrázky do něj zkopírujte.

2. Klepněte na tlačítko **Zpracovat pro fotolaboratoř** .

Zobrazí se dialogové okno *Zpracování pro fotolaboratoř* se seznamem zvolených obrázků.

☞ *Všem obrázkům se automaticky přiřadí největší možný formát, pro který bude možné vytvořit dostatečně kvalitní fotografie.*

☞ *Obrázky, které si nakonec nebudete přát zařadit do zakázky pro fotolaboratoř, označte a potom stiskněte klávesu [Delete].*



Okno Zpracování pro fotolaboratoř

3. U snímků, které si přejete zhotovit v jiném než automaticky nastaveném formátu, změňte formát.
☞ U obrázků, před nimiž se zobrazí červená značka, je vhodné nastavit menší formát fotografií.
4. Pokud chcete zhotovit více fotografií ze stejného obrázku, ale v různých formátech, klepněte na tlačítko **Duplikovat**.
 Požadovaný obrázek se v seznamu objeví znovu. Každému z výskytů stejného obrázku můžete přiřadit jiný formát.
5. Zvolte umístění a název složky pro uložení zdrojových souborů obrázků, určených k odeslání do fotolaboratoře.
6. Určete, zda chcete obrázky zařazené do zakázky komprimovat do souboru formátu ZIP.
 Komprimovanému souboru se přiřadí název zvolený v poli **Název**.
7. Určete, zda chcete zpracovanou zakázku zařadit do pořadače *Zakázky*.
 Pořadači se přiřadí název zvolený v poli **Název**.
8. V oblasti **Informace o zakázce** zkontrolujte celkovou velikost souborů zařazených do zakázky.
9. Klepněte na tlačítko **Zpracovat**.
 Obrázky se připraví pro fotolaboratoř.
10. Klepněte na tlačítko **OK**.
 Upravené zdrojové soubory obrázků nebo soubor formátu ZIP se zkontrolují do zvolené složky, v níž budou připraveny k odeslání nebo přenesení do fotolaboratoře.

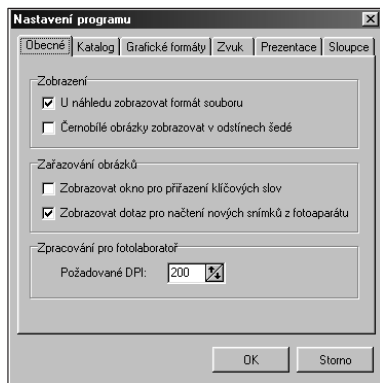
Další možnosti použití programu

Kapitola obsahuje pokyny pro pokročilé uživatele, kteří zvládli základy práce s programem PhotoImage Digital. Uvedené informace Vám umožní plně využít schopnosti programu.

V následující kapitole naleznete pokyny pro:

- ◆ Nastavení parametrů programu
- ◆ Vytvoření a otevření katalogu
- ◆ Skenování obrázků do katalogu
- ◆ Pořizování zvukových záznamů k obrázkům
- ◆ Různé možnosti zobrazení obrázků
- ◆ Kopírování a přesouvání zdrojových souborů
- ◆ Mazání obrázků a zdrojových souborů
- ◆ Úpravy obrázků v editačním okně
- ◆ Konverzi grafického formátu obrázků
- ◆ Otevření obrázků v jiném programu
- ◆ Tisk indexprintu
- ◆ Export katalogu a obrázků
- ◆ Zálohování katalogu

Změna nastavení programu



Okno Nastavení programu

Činnost programu ovlivníte nastavením parametrů, které jsou soustředěny na kartách dialogového okna *Nastavení programu*. Výchozí hodnoty všech parametrů jsou zvoleny s ohledem na potřeby běžného uživatele, a proto je zřejmé nebudete muset nikdy měnit. Každou případnou změnu v nastavení si nejprve pečlivě promyslete.

Dialogové okno *Nastavení programu* vyvoláte z nabídky **Nastavení**. Po zvolení některé z dostupných položek v nabídce se zobrazí odpovídající karta.

Okno *Nastavení programu* obsahuje šest karet:

- Obecné** – Dovoluje nastavit zobrazování formátů u obrázků v náhledovém okně, zobrazování černobílých obrázků v odstínech šedé, zobrazování dialogového okna pro přiřazování klíčových slov nově zařazovaným obrázkům a zvolit rozlišení (v dpi) pro zpracování obrázků pro fotolaboratoř.
- Katalog** – Slouží k nastavení automatického zálohování katalogu a optimalizace katalogu při ukončení programu a také k obnově katalogu ze zálohy.
- Grafické formáty** – Umožňuje nastavit parametry pro ukládání obrázků v různých grafických formátech (JPEG, Photo CD, TIFF, PNG a MDC).
- Zvuk** – Dovoluje aktivovat automatické nastavení hlasitosti a nastavit vzorkování a frekvenci pro pořizování zvukových záznamů.
- Prezentace** – Slouží k nastavení průběhu prezentací. Umožňuje zvolit způsob přepínání mezi jednotlivými obrázky a velikost zobrazovaných obrázků, nastavit použití přechodových efektů, přehrávání zvukových záznamů a cyklické opakování prezentace.
- Sloupce** – Umožňuje zvolit, které sloupce se zobrazí v okně seznamu obrázků a v jakém pořadí.

Vytvoření a otevření katalogu

Uživatelé, pro které není fotografování povoláním nebo každodenní zálibou, si zřejmě delší dobu vystačí s jedním katalogem obrázků. Pokud Vám však snímky rychle přibývají nebo jsou-li tématicky značně různorodé, budete si je určitě chtít uspořádat do více katalogů.

Při prvním spuštění programu PhotoImage Digital budete požádáni o vytvoření nového katalogu. Při každém dalším spuštění programu se otevře katalog, s nímž jste pracovali naposledy.

N ***Ve verzi PhotoImage Digital Home je podporována práce pouze s jedním katalogem, proto v ní nelze vytvářet nové ani otevírat jiné katalogy.***

Vytvoření nového katalogu

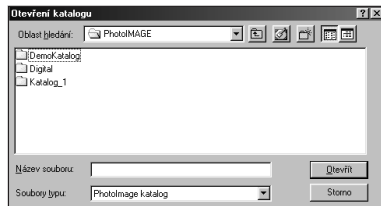
Jestliže se Vám zdá aktuální katalog obsahově nebo tématicky příliš „těsný“, vytvořte si nový.

1. Klepnutím na položku **Vytvořit nový katalog** v nabídce **Soubor** otevřete dialogové okno *Výběr složky*.
2. Vyhledejte složku, do které se katalog uloží.
Můžete použít existující složku nebo vytvořit novou.
3. Klepněte na tlačítko **OK**.

☞ *V každé složce může být pouze jeden katalog.*

☞ *Souboru katalogu se přiřadí název TBLImages.db. Tento název neměňte.*

Otevření jiného katalogu



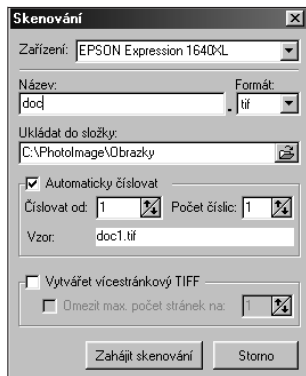
Okno Otevřít katalog

Přístup k obrázkům, které jsou zařazeny do jiného katalogu, je velmi snadný.

1. Klepnutím na položku **Otevřít katalog** v nabídce **Soubor** otevřete dialogové okno *Otevření katalogu*.
2. Zvolte složku, v níž se nachází požadovaný katalog.
Souboru katalogu je přiřazen název TBLImages.db.
3. Klepnutím na tlačítko **Otevřít** otevřete zvolený katalog.
Dosud používaný katalog se automaticky zavře.

☞ *K otevírání katalogů, používaných v nedávné době, Vám poslouží položka **Historie katalogů** v nabídce **Soubor**.*



Skenování obrázků do katalogu



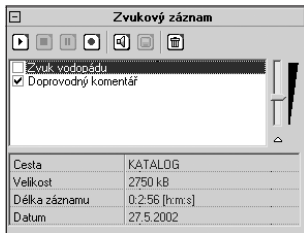
Okno Skenování

Pokud máte k dispozici skener plochých předloh nebo skener filmů, můžete přímo z programu Photolmage Digital zařazovat do katalogu obrázky z tištěných předloh nebo diapozitivů. Při použití skeneru, využívajícího softwarové rozhraní TWAIN, se skenované obrázky automaticky zařadí do aktuálního pořadače v katalogu. Při skenování více obrázků je možné pro vytváření názvů využít automatické číslování.

Program komunikuje přes rozhraní TWAIN také s některými staršími modely digitálních fotoaparátů (viz str. 23)

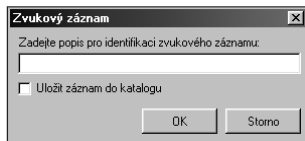
1. V pořadačovém stromu klepněte na pořadač, do nějž se zařadí skenované obrázky.
 2. Klepněte na tlačítko **Skenovat**  na panelu nástrojů. Zobrazí se dialogové okno *Skenování*.
 3. Pokud je k počítači připojeno více skenerů, zvolte v seznamu **Zařízení** požadovaný skener.
 4. Zadejte celý název souboru nebo pouze jeho část, která bude shodná pro všechny skenované obrázky.
 5. Zvolte některý z podporovaných grafických formátů.
 6. Zadejte úplný název složky, do které se uloží zdrojové soubory obrázků.
 7. Pokud chcete skenované obrázky číslovat, nastavte počáteční hodnotu a počet číslic.
 8. Klepnutím na tlačítko **Zahájit skenování** otevřete dialogové okno rozhraní TWAIN.
Vzhled okna rozhraní TWAIN se liší v závislosti na modelu skeneru.
 9. Dále postupujte podle pokynů v dokumentaci skeneru.
-  *Program Photolmage Digital dovoluje také skenovat obrázky přímo do editačního okna bez zařazení do katalogu a vytvářet vícestránkové soubory formátu TIFF.*

Zvukové záznamy



Sekce Zvukové záznamy

Pořízení zvukového záznamu





Dialogové okno Zvukový záznam

Ke každému obrázku můžete přiřadit jeden nebo více zvukových záznamů, které výhodně využijete především při prezentacích, jimž tak dodáte na názornosti a působivosti. Se zvukovými záznamy můžete pracovat pouze na počítačích vybavených zvukovou kartou.

Pořízené zvukové záznamy můžete ukládat přímo do souborů katalogu nebo ve formátu WAV do externích souborů. Obrázkům můžete také přiřadit externí zvukové záznamy, uložené v souborech formátu WAV nebo MP3. Jestliže obrázku přiřadíte zvukový záznam, doplní se do pravého spodního rohu náhledu symbol ●.

Pro práci se zvukovými záznamy je určena sekce *Zvukové záznamy*, jež kromě tlačítek funkcí obsahuje i přehled zvukových záznamů pořízených ke zvolenému obrázku a po klepnutí na tlačítko **Zobrazit informace o zvukovém záznamu** se v ní objeví informace o aktuálním záznamu.


Po připojení mikrofону k počítači a odpovídajícím nastavení zvukové karty můžete začít pořizovat zvukové záznamy k obrázkům. Zvukový záznam nelze přiřadit hromadně pro více obrázků, ale vždy pouze pro jediný obrázek.

1. Označte požadovaný obrázek.
2. Zpřístupněte sekci *Zvukové záznamy*.
3. Klepněte na tlačítko **Spustit nahrávání**  a začněte nahrávat příslušný zvukový komentář.
4. Nahrávání zvuku ukončíte tlačítkem **Ukončit** .
5. V dialogovém okně *Zvukový záznam* zadejte popis záznamu.
6. Předvolbou **Uložit záznam do katalogu** zvolíte, zda se zvukový záznam uloží do katalogu či externího souboru.
7. Klepněte na tlačítko **OK**.

☞ *Podmínky pro pořizování zvukových záznamů se nastavují na kartě Zvuk v okně Nastavení programu (viz str. 48).*


Přiřazení externího zvukového záznamu


Obrázkům můžete přiřadit zvukové záznamy uložené na pevném disku.


1. Označte požadovaný obrázek.
2. Zpřístupněte sekci *Zvukové záznamy*.
3. Klepněte na tlačítko **Přiřadit externí zvukový záznam** .
Zobrazí se dialogové okno *Otevřít*.
4. Vyhledejte požadovaný soubor formátu WAV nebo MP3 a klepněte na tlačítko **Otevřít**.
5. V dialogovém okně *Zvukový záznam* zadejte popis zvukového záznamu.
6. Klepněte na tlačítko **OK**.

Přehrávání zvukového záznamu zvoleného obrázku

Zvukové záznamy přiřazené obrázku můžete kdykoliv přehrát.

1. Označte požadovaný obrázek se zvukovým záznamem.
2. Zpřístupněte sekci *Zvukový záznam*.
3. Zvýrazněte požadovaný zvukový záznam.
4. Klepněte na tlačítko **Přehrát** .

Hlasitost přehrávání můžete upravit regulátorem hlasitosti. Chcete-li přehrávání zvukového záznamu předčasně ukončit, klepněte na tlačítko **Ukončit** .

Jestliže potřebujete přehrávání zvukového záznamu dočasně přerušit, klepněte na tlačítko **Pozastavit** .

Přehrávání zvukových záznamů při prezentaci

Zvukové záznamy přiřazené obrázku můžete automaticky přehrávat při prezentacích.


1. Označte požadovaný obrázek se zvukovým záznamem.
2. Zpřístupněte sekci *Zvukový záznam*.
3. Zatrhněte předvolby zvukových záznamů, které si přejete přehrát při prezentaci.

Možnosti zobrazení obrázků


Při běžné práci s programem jsou obrázky zastoupeny náhledy v náhledovém okně. Chcete-li však zobrazit vlastní obrázek a případně jej upravit, máte k dispozici několik možností.

Na celou obrazovku

Libovolný obrázek v náhledovém okně můžete zobrazit na celou obrazovku, abyste si jej mohli podrobně prohlédnout. Při tomto zobrazení můžete využít nástroje pro změnu velikosti zobrazení obrázku a posunutí zobrazeného výřezu.


1. Označte obrázek, jenž chcete zvětšit na celou obrazovku.
2. Klepněte na tlačítko **Zobrazit na celou obrazovku** , obrázek se zvětší na celou obrazovku.
3. Jakmile si obrázek prohlédnete, zobrazte znovu náhledové okno klepnutím na tlačítko X (Zavřít).

V okně zobrazení

Pokud si chcete prohlížet obrázky ve zvoleném pořadači, otevřete si okno zobrazení klepnutím na ikonu **Zobrazit/skrýt okno zobrazení** . V okně zobrazení se průběžně objevují obrázky zvolené v náhledovém okně nebo okně seznamu obrázků. Okno je opatřeno nástroji pro změnu velikosti zobrazení obrázku a posun zobrazeného výřezu.

V editačním okně

Jestliže vzhled obrázku plně neodpovídá Vaším požadavkům, zobrazte jej v editačním okně a upravte odpovídajícími nástroji.

1. V náhledovém okně klepněte na náhled požadovaného obrázku.
2. Klepněte na tlačítko **Otevřít pro editaci** , případně na položku **Otevřít pro editaci** v nabídce **Obrázek**. Zobrazí se editační okno a v něm zvolený obrázek.

☞ *Podrobnější informace o použití editačního okna naleznete v části „Úpravy obrázků v editačním okně“ na str. 56.*

Kopírování a přesun zdrojových souborů

Rozhodnete-li se změnit uspořádání zdrojových souborů obrázků na pevném disku nebo výměnném paměťovém médiu, uvědomte si, že po přesunutí souborů v některém správci souborů nebudou příslušné obrázky pro program Photolmage Digital dostupné. Zdrojové soubory proto nepřesouvejte přímo v operačním systému ani v některém z programů pro správu souborů, ale využijte prostředky, které Vám poskytuje program Photolmage Digital. Zajistíte tak zachování vazeb mezi soubory a katalogem.

Kopírování zdrojových souborů

Po provedení operace kopírování se katalog bude nadále odkazovat na soubory v původní složce.

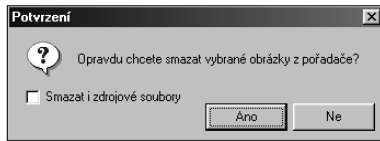
1. Označte jeden nebo více obrázků, jejichž zdrojové soubory chcete kopírovat.
2. Klepnutím na položku **Zkopírovat zdrojový soubor** v nabídce **Obrázek** otevřete dialogové okno *Výběr složky*.
3. Vyhledejte složku, do níž zkopírujete zdrojové soubory.
4. Klepněte na tlačítko **OK**.

Přesun zdrojových souborů

Po uskutečnění operace přesun se katalog bude odkazovat na přesunuté soubory.

1. Označte jeden nebo více obrázků, jejichž zdrojové soubory chcete přesunout.
2. Klepnutím na položku **Přesunout zdrojový soubor** v nabídce **Obrázek** otevřete dialogové okno *Výběr složky*.
3. Vyhledejte složku, do níž přesunete zdrojové soubory.
4. Klepněte na tlačítko **OK**.

Mazání obrázků a zdrojových souborů



Okno Potvrzení

Jestliže se Vám některý z obrázků nelíbí nebo jej již nepotřebujete, odstraňte jej. Program PhotoImage Digital Vám kromě odstranění obrázku z katalogu nabízí i možnost smazání zdrojového souboru obrázku z pevného disku nebo příslušného paměťového média.

- ☞ *Mazání zdrojového souboru si vždy řádně rozvažte, neboť smazaný soubor už nelze obnovit.*
- ☞ *Obrázky smazané omylem budete muset znovu zařadit do katalogu (viz str. 24).*
- ☞ *Před smazáním zdrojového souboru se ujistěte, zda není obrázek zařazen ještě v dalších pořadačích.*

1. Označte obrázek nebo skupinu obrázků, které chcete odstranit z katalogu.
2. Klepněte na položku **Smazat** v nabídce **Obrázek**.
Zobrazí se dialogové okno *Potvrzení*.
3. Pokud chcete smazat také zdrojové soubory obrázků, zatrhněte předvolbu **Smazat i zdrojové soubory**.
4. Klepněte na tlačítko **Ano**.
Jestliže chcete operaci mazání zrušit, klepněte na tlačítko **Ne**.

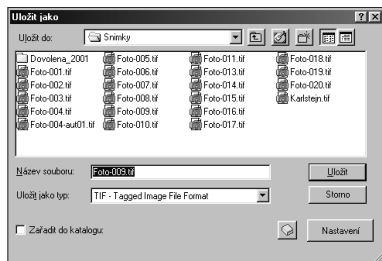
Úpravy obrázků v editačním okně

Přes Vaši snahu a schopnosti fotoaparátu se někdy může stát, že barvy obrázku nebudou odpovídat Vaším představám, nebudou přirozené, obrázek bude rozostřený nebo málo kontrastní. Klasickou fotografií již nezměníte, digitální snímek však můžete upravit podle svého přání. Program Photolmage Digital Vám nabízí všechny základní nástroje, které k takovým úpravám potřebujete.

Všechny potřebné nástroje naleznete v editačním okně, určeném speciálně pro úpravy obrázků. Většinu úprav můžete provést i v hlavním okně s více obrázky najednou, ovšem takový postup volte pouze v případě, že chcete všechny zvolené obrázky upravit zcela stejným způsobem.




Editační okno lze použít nejenom pro obrázky zařazené do katalogu, ale také pro ostatní soubory s obrázky podporovaných grafických formátů. Tyto soubory otevřete klepnutím na položku **Otevřít** v nabídce **Soubor** a uložíte prostřednictvím položky **Uložit** nebo **Uložit jako** ve stejné nabídce.


Ořez



Obrázek Okno Uložit jako



Jestliže chcete dále využívat pouze určitou část obrázku, ořízněte jej.

1. Zobrazte požadovaný obrázek v editačním okně.
2. Klepněte na tlačítko **Výběr** .
3. Stiskněte levé tlačítko myši a tažením vyznačte tu část obrázku, kterou chcete oříznout. Potom tlačítko myši uvolněte.
4. Klepnutím na tlačítko **Oříznout**  odřízněte část obrázku, která je vně výběrového rámečku.
5. Klepnutím na tlačítko **Uložit**  uložte zdrojový soubor.

 Pokud chcete soubor uložit pod jiným názvem, zvolte položku **Uložit jako** v nabídce **Soubor**, zadejte požadované údaje a klepněte na tlačítko **OK**.


Inverze barev

Jestliže jste naskenovali negativ a chcete z něj pořídit pozitivní obrázek, proveďte inverzi barev.

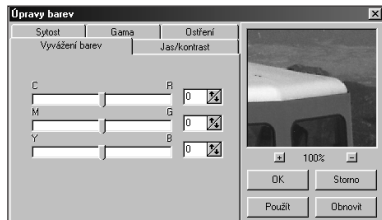
1. Zobrazte požadovaný obrázek v editačním okně.
2. Klepnutím na tlačítko **Invertovat**  proveďte inverzi barev.
3. Klepnutím na tlačítko **Uložit**  uložte zdrojový soubor.
 - ☞ *Pokud chcete soubor uložit pod jiným názvem, zvolte položku **Uložit jako** v nabídce **Soubor**, zadejte požadované údaje a klepněte na tlačítko **OK**.*

Změna barevné hloubky

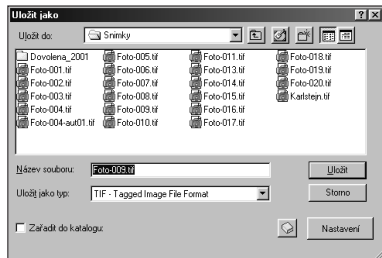
Barevná hloubka určuje počet barevných odstínů, které lze použít pro jednotlivé body tvořící obrázek. Větší barevná hloubka proto zpravidla odpovídá vyšší kvalitě obrazu, ovšem za cenu zvýšení velikosti zdrojového souboru.

- ☞ *Nastavení nižší barevné hloubky způsobí ztrátu informací o barvách a sníží kvalitu obrázku.*
1. Zobrazte požadovaný obrázek v editačním okně.
 2. V nabídce **Obrázek** ukažte na položku **Barevná hloubka** a zvolte požadovanou barevnou hloubku.
 3. Klepnutím na tlačítko **Uložit**  uložte zdrojový soubor.
 - ☞ *Pokud chcete soubor uložit pod jiným názvem, zvolte položku **Uložit jako** v nabídce **Soubor**, zadejte požadované údaje a klepněte na tlačítko **OK**.*

Úpravy barev




Dialogové okno Úpravy barev



Okno Uložit jako

Pro úpravu barevného podání a vzhledu snímku je program vybaven několika nástroji, které jsou, s výjimkou uživatelských filtrů a histogramu, rozmístěny na kartách v dialogovém okně *Úpravy barev*.

1. Zobrazte požadovaný obrázek v editačním okně.
2. Klepnutím na tlačítko **Úpravy barev**  otevřete dialogové okno *Úpravy barev*.
3. Klepněte na záložku karty pro požadovanou úpravu obrázku.
4. Přesuňte kurzor myši na náhled obrázku v pravé části okna a posuňte obrázek tak, abyste v náhledu viděli vhodný detail.

Tlačítky + a – můžete změnit velikost náhledu.

5. Posuvníky posuvných lišt nebo zápisem konkrétních hodnot upravte vzhled obrázku.

Vzhled obrázku můžete sledovat na náhledu v pravé části okna a po klepnutí na tlačítko **Použít** i na vlastním obrázku v editačním okně.

Jestliže chcete obnovit původní vzhled obrázku, klepněte na tlačítko **Obnovit**.

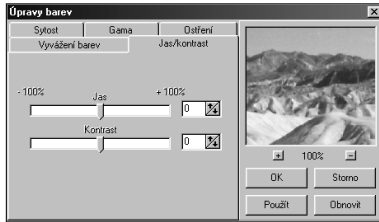
6. Po provedení všech požadovaných úprav klepněte na tlačítko **OK**.

Jestliže chcete provedené úpravy zrušit a opustit okno *Úpravy barev*, klepněte na tlačítko **Storno**.

7. Klepnutím na tlačítko **Uložit**  uložíte zdrojový soubor obrázku.

*☞ Pokud chcete soubor uložit pod jiným názvem, zvolte položku **Uložit jako** v nabídce **Soubor**, zadejte požadované údaje a klepněte na tlačítko **OK**.*

☞ Ilustrační obrázky k jednotlivým úpravám barev (jasu, kontrastu, korekce gama, ostření, sytosti a vyvážení barev) naleznete na vnitřní straně obálky.

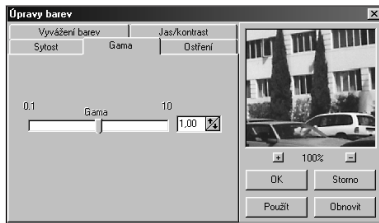


Karta Jas/kontrast

Jas a kontrast

Jsou-li obrázky příliš tmavé nebo málo kontrastní, změňte nastavení jasu, resp. kontrastu. Jas udává světlost a tmavost obrázku, kontrast vyjadřuje gradaci jasů a stínů. Při nastavování jasu nebo kontrastu postupujte opatrně, neboť nevhodným zásahem můžete nenávratně způsobit ztrátu informací o barvách obrázku.

Na kartě *Jas/kontrast* jsou dvě posuvné lišty. První se nastavuje jas, druhou kontrast. Přípustný rozsah hodnot je pro obě lišty -100 až +100.

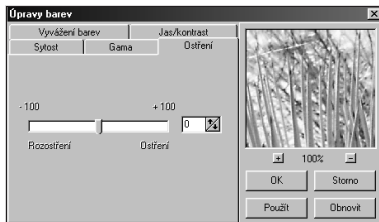


Karta Gama

Gama

Obrázky, které jsou příliš tmavé nebo příliš světlé, můžete upravit funkcí gama. Funkce gama definuje jas ve středních tónech obrazu. Vyšší hodnotou gama se obrázek ztmaví, nižší hodnotou zesvětlí. Změna hodnoty gama nezpůsobí ztrátu informací.

Na kartě *Gama* je umístěna posuvná lišta s rozsahem hodnot od 0,1 do 10.

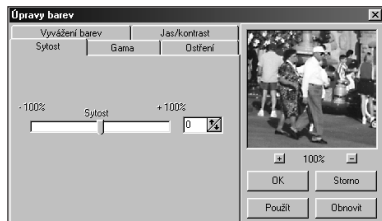


Karta Ostření

Ostření

I přes Vaše úsilí při fotografování nebo skenování mohou být některé obrázky rozostřené. Takové obrázky se můžete pokusit vylepšit použitím funkce Ostření, která zajišťuje zostrnění hran. Ostření se projeví především při zobrazení na monitoru.

Na kartě *Ostření* se nachází posuvná lišta pro doostrnění obrázku s rozsahem hodnot -100 do +100.



Karta Sytost



Karta Vyvážení barev

Sytost

Mdlé obrázky vylepšíte nastavením vyšší sytosti. Sytost vyjadřuje živost barev. S rostoucí sytostí jsou barvy živější, s klesající sytostí mdlější.

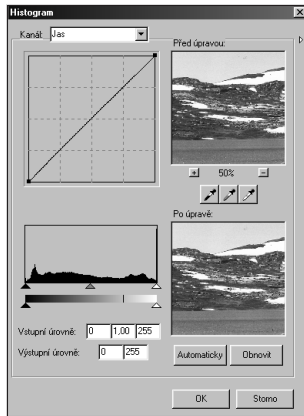
Na kartě *Sytost* je umístěna posuvná lišta s rozsahem hodnot od -100 % do +100 %.

Vyvážení barev

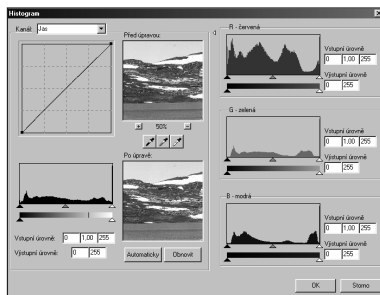
Obsahuje-li obrázek nadbytečné nebo nedostatečné množství některé barevné složky, provedte vyvážení barev. Při vyvážení barev měníte zastoupení pouze určité barevné složky, ostatní barevné složky zůstávají nezměněny. K vyvážení se používají dvojice komplementárních barev – azurová a červená, purpurová a zelená, žlutá a modrá. Přidáním jedné barvy z dvojice druhou barvu uberete a naopak.

Na kartě *Vyvážení barev* se nacházejí tři posuvné lišty: CR (azurová – červená), MG (purpurová – zelená) a YB (žlutá – modrá), pro každou dvojici komplementárních barev jedna. Rozsah hodnot je pro všechny lišty -100 až +100.

Histogram




Okno Histogram ve zmenšené velikosti



Okno Histogram v plné velikosti

Histogram vyjadřuje rozložení jasu obrazových bodů v obrázku, resp. relativní počet obrazových bodů v každé úrovni intenzity barvy. Z histogramu zjistíte, zda je obrázek dostatečně podrobný ve stínech (levá část), středních tónech (střední část) a ve světlech (pravá část). Případné nedostatky můžete prostřednictvím histogramu upravit.

Můžete upravovat celkový jas obrázku nebo pouze příslušnou barevnou složku (červenou, zelenou, modrou).


1. Zobrazte požadovaný obrázek v editačním okně.
2. Klepněte na tlačítko **Histogram** .


Zobrazí se dialogové okno *Histogram*.
3. V seznamu **Kanály** zvolte, zda budete upravovat celkový jas obrázku nebo pouze některou z barevných složek. Pokud chcete okno zobrazit v plné velikosti, klepněte na tlačítko **Zobrazit kanály RGB**, budete moci průběžně upravovat celkový jas obrázku i jednotlivé barevné složky.
4. Posuvníky pod histogramem nebo zápisem konkrétních hodnot do vstupních polí změňte rozložení vstupních a výstupních úrovní světla a stínů.

Sledujte tvar korekční křivky.
5. Vzhled obrázku můžete upravit nastavením bílé, šedé a černé. K tomu využijte tři kapátka pod horním náhledem obrázku.

Kapátkem Nastavit bílý bod zvolte nejjasnější neutrální oblast na obrázku.

Kapátkem Nastavit černý bod zvolte nejtmaší neutrální oblast na obrázku.

Kapátkem Nastavit šedý bod zvolte požadovanou úroveň pro šedou.
6. Po provedení všech potřebných změn uložte zdrojový soubor klepnutím na tlačítko **Uložit** .

 Pokud chcete soubor uložit pod jiným názvem, zvolte položku **Uložit jako** v nabídce **Soubor**, zadejte požadované údaje a klepněte na tlačítko **OK**.

Uživatelské filtry



Okno *Uživatelský filtr*

Uživatelské filtry umožňují aplikovat různé efekty, které ovlivňují vzhled obrázků. Program Photolmage nabízí několik přednastavených filtrů, jejichž pomocí můžete vytvářet reliéfy, zvýrazňovat hrany, rozostřovat obrázky apod.

Zkušení uživatelé si mohou zobrazit masku, vytvořit si a uložit vlastní filtr.

1. Zobrazte požadovaný obrázek v editačním okně.
2. Klepněte na položku **Uživatelský filtr** v nabídce **Obrázek**.

Zobrazí se dialogové okno *Uživatelský filtr*.

3. Přesuňte kurzor myši na náhled obrázku v pravé části okna a posuňte obrázek tak, abyste v náhledu viděli vhodný detail.

Tlačítka + a – můžete změnit velikost náhledu.

4. V seznamu zvolte požadovaný filtr.

Vliv filtru se projeví na náhledu v pravé části okna *Uživatelský filtr* a po klepnutí na tlačítko **Použít** i na vlastním obrázku v editačním okně.

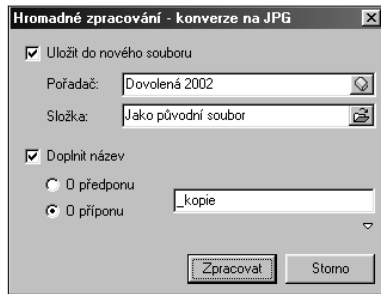
5. Pokud chcete filtr použít, klepněte na tlačítko **OK**.

Jestliže chcete provedené úpravy zrušit a opustit okno *Uživatelský filtr*, klepněte na tlačítko **Storno**.

6. Klepnutím na tlačítko **Uložit**  uložte zdrojový soubor.

*☞ Pokud chcete soubor uložit pod jiným názvem, zvolte položku **Uložit jako** v nabídce **Soubor**, zadejte požadované údaje a klepněte na tlačítko **OK**.*

Konverze formátu



Okno Hromadné zpracování

V závislosti na určení obrázků a aplikacích, v nichž byly vytvořeny nebo zpracovány, se obrázky ukládají v různých formátech. Jestliže Vám současný formát nevyhovuje, velmi snadno jej změňte přímo v programu PhotoImage Digital. Program podporuje konverzi do formátů JPEG, TIFF, BMP a PCX.

1. Označte jeden nebo více obrázků, u nichž chcete provést konverzi formátu.
2. Klepněte na nabídku **Obrázek**, ukažte na položku **Konvertovat** a zvolte požadovaný formát.
Zobrazí se okno *Zpracování obrázku* (při výběru jednoho obrázku), resp. *Hromadné zpracování* (při výběru více obrázků).
3. Zvolte pořadač, do kterého se zkonvertovaný obrázek zařadí.
Jako výchozí je nastaven pořadač, v němž se nachází původní obrázek.
4. Zvolte disk a složku, do níž se uloží zdrojový soubor obrázku.
Jako výchozí je nabízena složka, v níž je uložen původní soubor.
5. Chcete-li název zkonvertovaného souboru doplnit předponou nebo příponou, označte předvolbu **Doplnit název**, klepněte na příslušný přepínač a zadejte požadovanou předponu, resp. příponu.
6. Klepněte na tlačítko **Zpracovat**.

☞ *Parametry ovlivňující ukládání souborů v různých formátech se nastavují na kartě Grafické formáty (viz str. 48).*

Otevření obrázku v jiném programu

Jestliže si přejete otevřít obrázek zařazený do katalogu, případně jiný druh dokumentu, v jiné aplikaci, máte dvě možnosti – asociovaný program nebo libovolný program, který podporuje formát, v němž je obrázek uložen.

Asociované programy

Asociovaný program je program, jenž operační systém Windows standardně používá pro otevírání souborů určitého formátu. Podrobnější informace naleznete v dokumentaci Windows.

1. Zvolte požadovaný obrázek, resp. dokument.
2. V nabídce **Obrázek** klepněte na položku **Otevřít v asociovaném programu**.

Spustí se asociovaný program a v něm se otevře zvolený obrázek, resp. dokument.

☞ Pokud není příslušnému formátu přiřazen program, zobrazí se stejné dialogové okno jako při otevření obrázku v požadovaném programu.

Požadované programy

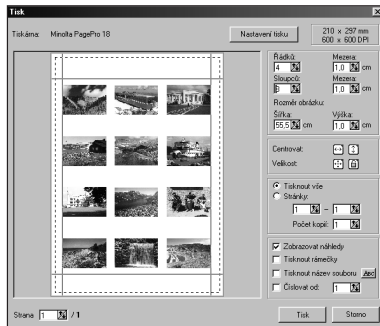


Okno Otevřít v programu

1. Zvolte požadovaný obrázek, resp. dokument.
2. V nabídce **Obrázek** klepněte na položku **Otevřít v programu**.
Zobrazí se dialogové okno *Otevřít v programu*.
3. V seznamu vyhledejte požadovaný program a klepněte na něj.
4. Pokud není požadovaný program v seznamu uveden, klepněte na tlačítko **Jiný** a program vyhledejte.
5. Klepněte na tlačítko **OK**.



Příslušný program se spustí a v něm se otevře zvolený obrázek, resp. dokument.

Tisk indexprintu

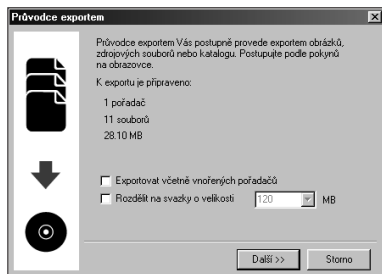


Obrázek 1: Okno tiskového manažera

Potřebujete-li získat orientační přehled obrázků v některém pořadači v tištěné podobě, vytiskněte si tzv. indexprint. Indexprint je podobný přehledu fotografií, který obdržíte ve většině fotolaboratoří při zhotovení fotografií z klasického kinofilmu. Na indexprintu jsou obrázky zastoupeny zmenšenými náhledy s názvem.

1. Klepněte na požadovaný pořadač v pořadačovém stroju.
Nesmí být zvolen žádný obrázek v pořadači.
2. Klepnutím na tlačítko **Tisk**  otevřete dialogové okno tiskového manažera.
3. Jestliže chcete zvolit jinou tiskárnu nebo změnit nastavení ovladače tiskárny, klepněte na tlačítko **Nastavení tisku** a proveďte potřebné úpravy.
4. Nastavením počtu řádků a sloupců určete, kolik náhledů obrázků se vytiskne na jednu stránku.
☞ Pokud je to vzhledem k množství obrázků možné, nastavte počet řádků a sloupců tak, aby se náhledy všech obrázků vešly na jednu stránku.
5. Zvolte vzdálenosti mezi obrázky nebo jejich velikost. Oba parametry se vzájemně ovlivňují.
Velikost a vzdálenost obrázků můžete nastavit i vodicími čarami na náhledu. Stav tlačítka **Zamknout**  rozhoduje o tom, zda se při posunutí vodicích čar budou měnit rozměry obrázků nebo jejich vzdálenost.
6. Zatrhněte podle potřeby předvolby doplňkových funkcí, především **Tisknout název souboru**.
7. Klepnutím na tlačítko **Tisk** spusťte tisk indexprintu.

Export katalogu a obrázků



Okno Průvodce exportem

Zdrojové soubory obrázků jsou relativně velké, a proto pokud patříte mezi náruživé fotografy nebo zařazujete-li do katalogu často velké množství obrázků, brzy můžete mít potíže s nedostatkem volného místa na pevném disku. Jestliže chcete uvolnit část pevného disku a současně si uchovat vazbu mezi katalogem a zdrojovými soubory obrázků, exportujte je na disk CD nebo jiné výměnné paměťové médium.

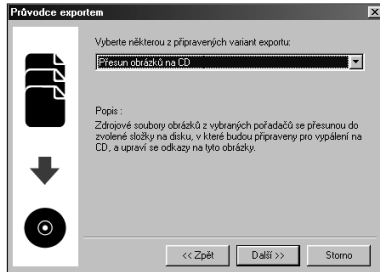
Program Photolmage Digital je opatřen Průvodcem exportu, který nabízí několik přednastavených variant exportu obrázků, u nichž nemusíte nastavovat žádné parametry. Zkušení uživatelé, kteří mají specifické požadavky, mohou využít volitelný export.

Exportovat můžete pouze zdrojové soubory ze zvolených pořadačů se zachováním (viz str. 43) nebo zrušením vazby na katalog, část katalogu (zdrojové soubory i soubory katalogu) nebo celý katalog. Exportovaný katalog se doplní o prohlížeč.

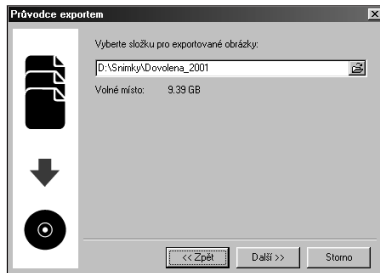
Chcete-li určitou část katalogu exportovat v jiné než aktuální podobě, vytvořte si nejprve dočasně požadovanou strukturu pořadačů a zkopírujte do ní příslušné obrázky.

☞ Ve verzi Photolmage Digital Home jsou podporovány pouze následující varianty exportu – přesun obrázků na CD, kopírování obrázků na CD a kopírování katalogu s prohlížečem na CD.

Export obrázků




Okno Průvodce exportem



Okno Průvodce exportem

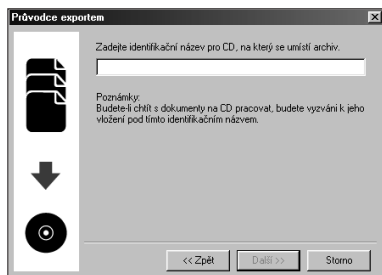
Zdrojové soubory obrázků, zařazených do katalogu, můžete zkopírovat nebo přesunout do zvolené složky na pevném disku, síťovém disku, na disk CD nebo výměnné paměťové médium (JAZ, ZIP, magnetooptický disk atd.).

1. V pořadačovém stromu vyberte požadovaný pořadač nebo celou větev pořadačového stromu.
2. Klepnutím na tlačítko **Exportovat**  spustíte Průvodce exportem.
3. Podle potřeby zvolte rozdělení exportovaných dat na svazky o určité velikosti (například 640 MB pro disk CD) a určete, zda se budou exportovat i vnořené pořadače.
4. Klepněte na tlačítko **Další**.
5. Zvolte položku **Přesun obrázků**, **Kopírování obrázků**, **Přesun obrázků na CD** nebo **Kopírování obrázků na CD**.
6. Klepněte na tlačítko **Další**.
7. Zvolte umístění složky *Obrázky* pro export souborů na pevném disku nebo výměnném paměťovém médiu nebo pro uložení souborů, určených k vypálení na CD.
8. Klepněte na tlačítko **Další**.
9. Zadejte identifikační název pro disk CD nebo paměťové médium.
Při exportu obrázků na pevný nebo síťový disk kroky 9 a 10 vynechejte.
10. Klepněte na tlačítko **Další**.
11. Klepnutím na tlačítko **Dokončit** spustíte export zdrojových souborů.
Exportovaná struktura pořadačů se přetvoří ve strukturu složek.
12. Při exportu na disk CD vypalte složku *Obrázky* na CD prostřednictvím programového vybavení, které je dodáváno k vypalovací jednotce.

Export katalogu




Okno Průvodce exportem

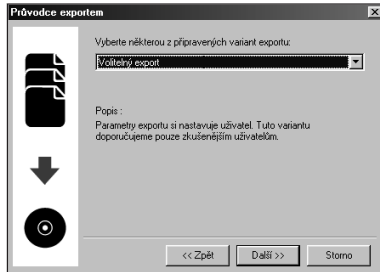


Okno Průvodce exportem

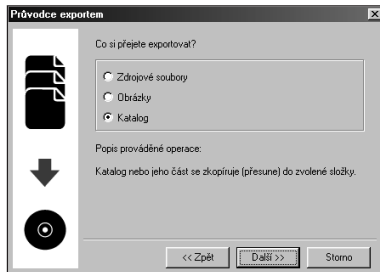
Při nedostatku volného místa na pevném disku nebo z důvodů archivace můžete katalog nebo jeho část přesunout nebo zkopírovat na disk CD. Kromě zdrojových souborů obrázků se exportují i všechny potřebné soubory katalogu. Odpovídající soubory se nejprve dočasně přesunou nebo zkopírují do zvolené složky, z které je potom musíte vypálit na disk CD.

1. V pořadačovém stromu vyberte celý pořadač *Katalog* nebo některý vnořený pořadač.
2. Klepnutím na tlačítko **Exportovat**  spusťte Průvodce exportem.
3. Pokud objem dat přesahuje kapacitu disku CD, rozdělte je na svazky.
4. Klepněte na tlačítko **Další**.
5. Zvolte položku **Přesun katalogu s prohlížečem na CD** nebo **Kopie katalogu s prohlížečem na CD**.
6. Klepněte na tlačítko **Další**.
7. Zvolte umístění složek *Obrázky* a *Katalog*, do nichž se zkopírují soubory, určené k vypálení na disk CD.
8. Klepněte na tlačítko **Další**.
9. Zadejte identifikační název pro disk CD.
10. Klepněte na tlačítko **Další**.
11. Klepnutím na tlačítko **Dokončit** spusťte export zdrojových souborů.
12. Složky *Obrázky* a *Katalog* vypalte na disk CD prostřednictvím programového vybavení, které je dodáváno k vypalovací jednotce.

Volitelný export



Okno Průvodce exportem



Okno Průvodce exportem

Pokud Vám žádná z předdefinovaných variant exportu nevyhovuje, můžete všechny parametry nastavit podle svých požadavků.

1. V pořadačovém stromu vyberte požadovaný pořadač, celou větev pořadačového stromu nebo celý pořadač *Katalog*.
2. Klepnutím na tlačítko **Exportovat**  spusťte Průvodce exportem.
3. Podle potřeby zvolte rozdělení exportovaných dat na svazky o určité velikosti (například 640 MB pro disk CD) a určete, zda se budou exportovat i vnořené pořadače.
4. Klepněte na tlačítko **Další**.
5. Zvolte položku **Volitelný export**.
6. Klepněte na tlačítko **Další**.
7. Zvolte, jaká data chcete exportovat.

Při nastavení **Zdrojové soubory** se budou exportovat pouze zdrojové soubory obrázků bez vazby na katalog.

Při nastavení **Obrázky** se vyexportují pouze zdrojové soubory obrázků a katalog se ně bude odkazovat.

Při nastavení **Katalog** se budou exportovat nejenom zdrojové soubory obrázků, ale také vlastní soubory katalogu.

8. Klepněte na tlačítko **Další**.
9. Zvolte umístění složek s exportovanými soubory.
10. Klepněte na tlačítko **Další**.
11. Postupně nastavte ostatní požadované parametry ve všech dialogových oknech, které se zobrazí.

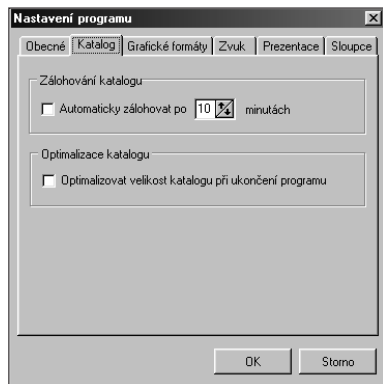
Počet a obsah dalších zobrazených dialogových oknech závisí na hodnotách, které v průběhu nastavení exportu zvolíte.

Zálohování katalogu

I když se neobáváte poškození katalogu z důvodu činnosti virů, výpadků dodávky elektrické energie, případně závad pevného disku nebo výměnného paměťového média, katalog pravidelně zálohujte. Uvedené nebezpečí nikdy nepodceňujte.

Jestliže dojde k poškození katalogu, můžete jej z uložené zálohy obnovit do stavu, odpovídajícího okamžiku zálohování a zachránit tak vazby na zdrojové soubory i další data. Zálohování katalogu provádějte pravidelně a vždy po provedení většího množství operací nebo zařazení velkého množství obrázků. Katalog můžete zálohovat automaticky, ve stanovených časových intervalech, nebo manuálně.

Automatické zálohování

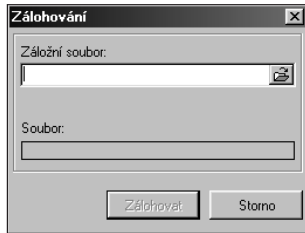


Karta Katalog

Jestliže si chcete ušetřit starosti se zálohováním, nastavte automatické zálohování katalogu. To probíhá pravidelně po uplynutí stanoveného časového intervalu. Záložní soubory se ukládají do složky *Zaloha*, vnořené do složky s katalogem.

1. Klepněte na položku **Katalog** v nabídce **Nastavení**. Zobrazí se dialogové okno *Nastavení programu* s aktivní kartou *Katalog*.
2. Označte předvolbu **Automaticky zálohovat** v oblasti *Zálohování katalogu*.
3. Zvolte délku časového intervalu pro automatické zálohování (v rozsahu od 1 do 60 minut).
4. Klepnutím na tlačítko **OK** zavřete dialogové okno *Nastavení programu*.

Manuální zálohování

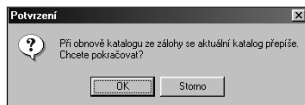


Okno Zálohování

Obnova katalogu ze zálohy



Okno Obnova ze zálohy



Okno Potvrzení

Manuálně můžete zálohovat katalog vždy, když to považujete za nutné.

1. Klepněte na položku **Zálohovat katalog** v nabídce **Katalog**.

Zobrazí se dialogové okno *Zálohování*.

2. Zadejte úplný název souboru, tzn. včetně diskové jednotky a složky, do které jej chcete uložit.

Po klepnutí na tlačítko **Procházet**  můžete požadovanou složku vyhledat.


3. Po klepnutí na tlačítko **Zálohovat** se katalog začne zálohovat.

Poškozený katalog můžete obnovit z naposledy uložené zálohy.

1. Klepněte na položku **Obnovit ze zálohy** v nabídce **Katalog**.

Zobrazí se dialogové okno *Obnova ze zálohy*.

2. Zadejte úplný název souboru, tzn. včetně diskové jednotky a složky, v níž se soubor nachází.

Po klepnutí na tlačítko **Procházet**  můžete požadovanou složku vyhledat.

 *Soubory se zálohou mají příponu .bck.*

3. Klepněte na tlačítko **Obnovit**.

Zobrazí se okno *Potvrzení* s upozorněním, že se současný katalog přepíše.

4. Klepnutím na tlačítko **OK** aktivujete obnovu katalogu.

Po obnově můžete s katalogem opět pracovat. Uvědomte si však, že obsah katalogu bude odpovídat stavu při uložení použitého záložního souboru.

Přílohy

V této kapitole naleznete:

- ◆ Přehled funkcí poskytovaných programem
- ◆ Rozdíly mezi verzí Home a základní verzí
- ◆ Přehled klávesových zkratk použitých v programu
- ◆ Přehled podporovaných grafických formátů

Přehled funkcí programu

Program Photolmage Digital poskytuje velké množství funkcí a operací, které provádí s obrázky, zdrojovými soubory obrázků, pořadači nebo katalogy.

Operace s obrázky

- ❑ Zařazení obrázků do katalogu
 - Z digitálního fotoaparátu*
 - Z pevného disku*
 - Ze síťového disku*.*x
 - Z výměnného paměťového média*
 - Skenováním
- ❑ Umístění obrázku
 - Přesunutí do jiného pořadače*
 - Kopírování do jiného pořadače*
 - Odstranění z pořadače*
 - Uspořádání obrázků v pořadači
 - Změna cesty
- ❑ Zobrazení obrázků
 - Náhledy v hlavním okně
 - V okně zobrazení obrázku
 - Přes celou obrazovku
 - V editačním okně
 - V okně seznamu obrázků
- ❑ Popis obrázků
 - Zobrazení informací o souboru
 - Zobrazení rozšířených informací (EXIF)
 - Přiřazení a správa klíčových slov*
 - Přiřazení a správa komentářů*
 - Přiřazení a správa zvukových záznamů
- ❑ Vyhledávání obrázků
 - Podle klíčových slov
 - Podle názvu
 - Podle data vytvoření
 - Podle více kritérií
- ❑ Změna velikosti a orientace obrázků
 - Změna velikosti*
 - Ořezání
 - Natočení*
 - Převrácení*
- ❑ Úpravy barevného vzhledu obrázků
 - Automatické úpravy*
 - Inverze
 - Změna barevné hloubky
 - Jas/kontrast*
 - Gama*
 - Sytost*
 - Vyvážení barev*
 - Ostření*
 - Uživatelské filtry
 - Histogram
- ❑ Konverze formátu obrázků*
- ❑ Otevření obrázku v jiném programu
 - V asociovaném programu
 - Ve zvoleném programu
- ❑ Tisk obrázků
 - Jednotlivé obrázky
 - Více obrázků současně*
 - Indexprint*
- ❑ Prezentace obrázků
- ❑ Odeslání elektronickou poštou*
- ❑ Zpracování pro fotolaboratoř*
- ❑ Export obrázků*

Operace se zdrojovými soubory obrázků

- Přejmenování zdrojových souborů
- Přesunutí do jiné složky*
- Kopírování do jiné složky*
- Export zdrojových souborů*^x
- Změna odkazu na zdrojový soubor

Operace s pořadači

- Vytvoření pořadačů
- Přejmenování pořadačů
- Smazání pořadačů
- Uspořádání pořadačů

Operace s katalogem

- Vytvoření katalogu^x
- Otevření katalogu^x
- Zálohování katalogu
 - Automatické zálohování
 - Manuální zálohování
- Obnova katalogu
- Export katalogu
 - Přednastavený export s prohlížečem
 - Volitelný export^x
- Import katalogu

* Příslušné operace lze provádět hromadně s více obrázky

^x Funkce není ve verzi Home podporována

Rozdíly mezi verzí Home a základní verzí

Verze PhotoImage Digital Home se od základní verze programu PhotoImage Digital liší následujícími vlastnostmi:

- Jeden katalog** – verze Home podporuje práci pouze s jedním katalogem, tzn. že neumožňuje vytvořit nebo otevřít jiný katalog
- Omezené možnosti exportu** – verze Home podporuje pouze následující varianty exportu:
 - Kopírování obrázků na CD
 - Přesun obrázků na CD
 - Kopírování katalogu s prohlížečem na CD
- Omezené možnosti zařazení snímků** – ve verzi Home nelze do katalogu zařadit obrázky uložené na ostatních počítačích připojených do počítačové sítě

Přehled klávesových zkratk

Po tlačítkách na panelu nástrojů a nabídkách Vám klávesové zkratky nabízejí další variantu přístupu k funkcím programu.

Základní operace

Funkce	Zkratka	Funkce	Zkratka
Vybrat vše	Ctrl+A	Nastavení programu	Ctrl+T
Kopírovat	Ctrl+C	Vložit	Ctrl+V
Načíst z digitálního fotoaparátu	Ctrl+D	Zavřít okno	Ctrl+W
Vyhledat	Ctrl+F	Vyjmout	Ctrl+X
Invertovat výběr	Ctrl+I	Zpět	Ctrl+Z
Uzamknout/odemknout výběr	Ctrl+L	Otevřít soubor	Ctrl+Shift+O
Zařadit obrázky	Ctrl+O	Nastavení tiskárny	Ctrl+Shift+P
Tisk	Ctrl+P	Uložit jako	Ctrl+Shift+S
Uložit	Ctrl+S		

Funkční klávesy

Funkce	Zkratka	Funkce	Zkratka
Konec	Alt+F4	Nápověda	F1
Kopírování (drag&drop)	Ctrl	Přejmenovat	F2
Seznam klávesových zkratk	Ctrl+F1	Aktualizovat náhledy	F5
Přejmenovat pořadač	Ctrl+F2	Spustit prezentaci	F8
Nastavit prezentaci	Ctrl+F8	Zobrazit v okně zobrazení	F10
Práce v editačním okně	Ctrl+Shift+F1	Zobrazit na celou obrazovku	F11
Smazat	Del		

Práce s katalogem

Funkce	Zkratka	Funkce	Zkratka
Otevřít katalog	Ctrl+G	Vytvořit nový katalog	Ctrl+Shift+G
Importovat katalog	Ctrl+Alt+G		

Základní práce s obrázky

Funkce	Zkratka	Funkce	Zkratka
Zkopírovat soubor	Alt+C	Otevřít pro editaci	Ctrl+E
Přesunout soubor	Alt+M	Seznam klíčových slov	Ctrl+K
Změnit cestu	Alt+P	Odeslat elektronickou poštou	Ctrl+M
Exportovat	Ctrl+B	Zpracovat pro fotolaboratoř	Ctrl+R

Zobrazení na celou obrazovku

Funkce	Zkratka	Funkce	Zkratka
Zvětšit	+	Následující stránka	Page Down
Zmenšit	-	Předcházející stránka	Page Up
Zobrazit v původní velikosti	*	Následující obrázek	šipka vpravo
Přízpůsobit velikosti okna	/	Předcházející obrázek	šipka vlevo

Úprava obrázků

Funkce	Zkratka	Funkce	Zkratka
Automaticky upravit	Ctrl+Shift+A	Invertovat	Ctrl+Shift+I
Úpravy barev	Ctrl+Shift+B	Změnit velikost	Ctrl+Shift+R
Uživatelský filtr	Ctrl+Shift+F	Oříznout	Ctrl+Shift+X
Histogram	Ctrl+Shift+H		

Skenování

Funkce	Zkratka		Funkce	Zkratka
Skenovat do katalogu	Alt+A		Vybrat zařízení	Alt+Shift+A
Skenovat do editačního okna	Alt+Ctrl+A			

Nabídky na panelu nabídek

Funkce	Zkratka		Funkce	Zkratka
Nástroje	Alt+J		Úpravy	Alt+R
Katalog	Alt+K		Soubor	Alt+S
Nápověda	Alt+N		Nastavení	Alt+T
Obrázek	Alt+O		Zobrazit	Alt+Z

Podporované formáty

Grafické formáty

Tabulka obsahuje přehled podporovaných grafických formátů a jejich variant. Do katalogu můžete zařadit i obrázky uložené v ostatních variantách uvedených grafických formátů, ovšem nebudete je moci zobrazovat ani upravovat.

Formát	Operace	Podporované varianty	Poznámka
BMP	Zobrazení	1, 4, 8, 24 bitů bez komprese	
	Uložení	1, 4, 8, 24 bitů bez komprese	
GIF	Zobrazení	4, 8 bitů	
	Uložení	4, 8 bitů	Konverze při ukládání: • 1 bit → 4 bity, 24 bitů → 8 bitů
JPEG	Zobrazení	8 bitů v odstínech šedé 24 bitů barevné	Včetně vyhlazování a volby kvality
	Uložení	8 bitů v odstínech šedé 24 bitů barevné	Včetně vyhlazování a volby kvality Konverze při ukládání: • 1 nebo 8 bitů v odstínech šedé → 8 bitů v odstínech šedé • Ostatní → 24 bitů barevný
MDC	Zobrazení	24 bitů	S ostřením
PCD	Zobrazení	24 bitů, Base, Base 4, Base16	
PCX	Zobrazení	1, 4, 8, 24 bitů	
	Uložení	1, 4, 8, 24 bitů	
PNG	Zobrazení	1, 4, 8, 24 bitů	Včetně prokládání
	Uložení	1, 4, 8, 24 bitů	Včetně prokládání
TGA	Zobrazení	1, 4, 8, 24 bitů	
	Uložení	1, 4, 8, 24 bitů	

Formát	Operace	Podporované varianty	Poznámka
TIFF	Zobrazení	1, 4, 8, 24, 32 (CMYK) bitů	Včetně vícestránkového TIFF Komprese pro černobílé obrázky: <ul style="list-style-type: none"> • CCITT • FAXCCITT3 • FAXCCITT4 Komprese pro barevné obrázky: <ul style="list-style-type: none"> • LZW • PACKBITS
	Uložení	1, 4, 8, 24 bitů	Konverze při ukládání: <ul style="list-style-type: none"> • 32 bitů (CMYK) → 24 bitů (RGB)

Ostatní podporované formáty

Kromě obrázků můžete do katalogu zařadit i dokumenty některých dalších formátů. S těmito dokumenty je možné provádět všechny základní operace související s katalogem (popis, vyhledávání, kopírování, přesun, export), nelze je však zobrazovat ani upravovat.

Formát	Poznámka
AVI	Formát pro uložení obrazových a zvukových informací
MID	Formát pro uložení zvukových informací
MOV	Formát pro uložení obrazových a zvukových informací
MP3	Formát pro uložení zvukových informací
MPG	Formát pro uložení obrazových a zvukových informací
WAV	Formát pro uložení zvukových informací
ZIP	Formát pro komprimaci dat

Rejstřík

- A**
 Archivace, 43
 Asociované programy, 64
- B**
 Barevná hloubka, 57
 Barvy
 inverze, 57
 úpravy, 37, 58
- D**
 Digitální fotoaparát, 21
 TWIN, 23
 výměnné médium, 21
 Drag and drop, 26
- E**
 Editační okno, 12, 53
 úpravy obrázků, 56
 Elektronická pošta, 38, 45
 Export, 66
 volitelný, 69
- F**
 Filtry, 62
 Formáty
 grafické, 79
 konverze, 63
 podporované, 80
 Fotolaboratoř, 45
 Funkce, 74
- G**
 Gama, 59
- H**
 Histogram, 61
 Home, 75
 Hromadná práce, 15
- I**
 Indexprint, 65
 Instalace programu, 6
 Inverze barev, 57
- J**
 Jas, 59
- K**
 Kalibrace monitoru, 10
 Katalog, 13, 48
 export, 66, 68
 obnova ze zálohy, 71
 operace, 75
 otevření, 49
 skenování, 50
 ukázkový, 15
 vytoření, 49
 zálohování, 70
 Klávesové zkratky, 76
 Klíčová slova, 14, 22, 25
 mazání, 31
 přřazení, 31
 vyhledávání, 33, 34
 vytvoření, 31
 Komentář, 14, 32
- Kontrast, 59
 Konverze formátu, 63
 Kopírování
 obrázky, 28
 zdrojové soubory, 54
- L**
 Licenční ujednání, 2
- M**
 Monitor, 10
- N**
 Náhled, 14
 Náповěda, 16
- O**
 Obrázky, 14
 archivace, 43
 export, 66, 67
 kopírování, 28
 mazání, 55
 odeslání elektronickou
 poštou, 38
 operace, 74
 otevření v jiném
 programu, 64
 otočení, 36
 popis, 30
 přesun, 28
 převrácení, 36
 tisk, 41
 úpravy, 35, 56
 uspořádání, 27

- výběr, 27
 - vyhledávání, 33
 - zařazení do katalogu, 24
 - změna velikosti, 35
 - zobrazení, 53
- O**
- Okno
 - editační, 12, 53, 56
 - náhledové, 11
 - seznamu obrázků, 11
 - zobrazení, 11, 53
 - Ořez, 56
 - Ostření, 59
 - Otočení, 36
- P**
- Panel
 - nabídek, 11
 - nástrojů, 11
 - Pořadače, 13
 - odstranění, 19
 - operace, 75
 - přejmenování, 18
 - přesun, 19
 - uspořádání, 19
 - vytvoření, 18
 - Pořadačový strom, 11
 - Pracovní plocha, 11
 - Prezentace, 39, 48
 - přehrávání zvukových záznamů, 52
 - příprava, 39
 - spuštění, 40
 - ukončení, 40
- P**
- Program
 - instalace, 6
 - nastavení, 48
 - prostředí, 11
 - spuštění, 8
 - Průvodce exportem, 43, 66, 69
 - Přesun
 - obrázky, 28
 - pořadače, 19
 - zdrojové soubory, 54
 - Převrácení, 36
- R**
- Registrační číslo, 9
- S**
- Sekce, 30
 - Skenování, 50
 - Snímky
 - načtení z fotoaparátu, 20
 - zařazení do katalogu, 22
 - Stavový řádek, 11
 - Systémové požadavky, 5
 - Sytost, 60
- T**
- Tisk
 - indexprint, 65
 - obrázky, 41
 - Tiskový manažer, 41, 65
 - Třídění, 33
 - TWAIN, 20, 23, 50
- U**
- Ukázkový katalog, 15
 - Uspořádání obrázků, 29
 - Uživatelské filtry, 62
- V**
- Vyhledávací dotaz, 34
 - Vyhledávání, 33
 - Vyvážení barev, 60
- Z**
- Záhlaví, 11
 - Základní informace, 30
 - Zálohování katalogu, 70
 - automatické, 70
 - manuální, 71
 - Záložky, 11
 - Zdrojové soubory
 - kopírování, 54
 - mazání, 55
 - operace, 75
 - přesun, 54
 - Zvukové záznamy, 14, 32, 51
 - externí, 52
 - pořízení, 51
 - přehrávání, 52

PhotoImage Digital – Uživatelská příručka

© Elsyst Engineering, 2002

Vydal:

Elsyst Engineering

Brněnská 10

682 01 Vyškov

Česká republika

V roce 2003

Počet stran: 84

Změna obsahu příručky vyhrazena.

Názvy produktů uvedené v příručce mohou být registrovanými ochrannými známkami nebo obchodními značkami oprávněných vlastníků, společnost Elsyst Engineering si nečiní nároky na žádnou z nich.

Elsyst  Engineering

Brněnská 10, Uyškov 682 01, tel.: +420 517 334 070-2, www.ee.cz