

O čem si přečtete v této rubrice

Pinnacle Studio 8	34
Nahráváme video	35
Časová osa, přechody, titulky	36
Efekty, zvuk a export	38
Příprava DVD	39
MS MovieMaker 2	42
SF Vegas 4	44



00:00:29:29

00:

Editace videa

FILM JE UMĚNÍ STŘIHU...

Ano, tato okřídlená věta snad nejlépe vystihuje důležitost filmového střihu. Není náhodou, že střiháčovo jméno najdete v titulcích každého filmu hned u jmen režiséra a kameramana. Je to totiž právě střih, který ze spousty natočeného materiálu vykouzlí napínavý příběh a dodá mu potřebnou dynamiku – a i proto je střih považován za víc než za pouhé řemeslo...

Bez střihu zkrátka není film – a nezapomeňte, platí to i pro amatérské výtvořky. Snad ničím neotravíte své známé a přátele víc, než když jim naservírujete hodinový nesestřihávaný obrazový guláš tak, jak vám zůstal v kameře po loňské dovolené...

S několika vhodnými nástroji vás seznámíme právě zde. Budete-li požadovat nízkou cenu, snadné ovládání a možnost přípravy filmového DVD, je pro vás **Studio 8**. Pokud budete skromnější, postačí vám **MovieMaker** a stříháte-li častěji, zvolte **Vegas**. Návody jsou pro vás připraveny.

Pinnacle Studio 8

Pinnacle Studio 8 (dále jen Studio) dnes právem patří mezi nejoblíbenější amatérské videoeditory. V podobě předchozích verzí figuruje na trhu už delší dobu, ale právě číslo 8 se může pochlubit vlastnostmi, které z něj činí komplexní nástroj snad pro veškerou amatérskou práci s digitálním videem. Také proto si typické postupy videoeditace detailně ukážeme právě na něm.

V nové verzi potěší mj. rozšířená podpora formátu MPEG nejen na výstupu. Uživatel už není omezen jen na editaci AVI souborů, ale může pracovat i s formáty MPEG-1 a MPEG-2. Studio, jak se zdá, dokáže video „nastříhnout“ v kterémkoliv místě

bez ohledu na to, zda jde o I, P nebo B snímek. Video může být zaznamenáváno přímo do MPEG, a to buď v reálném čase, nebo na pozadí, současně při záznamu či dodatečně po ukončení nahrávání. To jsou funkce jistě užitečné, ale zatím kvůli vysokým hardware-

vým nárokům použitelné jen částečně, navíc závislé na zvoleném formátu a kvalitě, resp. datovém toku. Při aplikaci 3D efektů Studio renderuje snímky inteligentně na pozadí projektu, aniž by nás to omezovalo při práci.

Největším přínosem nové verze je však integrovaný nástroj pro authoring DVD. Podařilo se zkombinovat jednoduchost DVD Expressu s možnostmi a přehledností profesionálnějšího nástroje Pinnacle Impression. Výsledkem jsou bohaté funkční možnosti





v průběhu práce používat jako přehledný návod. Pokud ještě nemáte video v počítači, připojte k počítači DV kameru a přepněte ji do režimu *Player*. Otevřete Pinnacle Studio a klepněte na tlačítko *Nahrávání*. Program otestuje rychlost pevného disku a je-li vše v pořádku, můžete začít nahrávat.

Pozn.: Video je vhodnější umístit na jiný diskový oddíl nebo nejlépe na samostatný disk. Jinou složku pro umístění nahrávaných souborů vyberete klepnutím na ikonu složky vedle „koláče“ pro signalizaci volného místa na disku (tzv. diskoměr).

detekuje scény podle časového kódu (u DV) nebo podle změny záběru – tento způsob detekce je vhodné použít jen u analogového záznamu, který neobsahuje časový kód (*timecode*).

Při záznamu z DV můžete k ovládní přístroje použít tlačítka na vyobrazené videokamery. Při analogovém přístroji musíte zvolit příslušný vstup (kompozitní nebo S-Video), na který je kamera připojena a ovládat ji ručně. Na panelu pro analogové nahrávání lze nastavit základní vlastnosti obrazu a úroveň zvuku.



Diskoměr vpravo informuje o volném místě na disku. Na stejném panelu vyberete i jednu ze tří možností nahrávání. Pro automatickou detekci scén je nutné v *Nastavení* určit i její způsob. DV kameru lze ovládat tlačítky na ploše.

TŘI MOŽNOSTI NAHRÁVÁNÍ

Studio umožňuje záznam videa na disk ve třech režimech:

- Video lze z digitálního přístroje nahrávat v *plné kvalitě* DV AVI se zachováním všech původních parametrů. Tento způsob je pro další editaci nevhodnější.
- Video lze zaznamenat také přímo do MPEG-2, ale jde spíše o nouzové řešení. Při kódování v reálném čase může dojít vlivem slabého procesoru nebo nízké rychlosti disku k výpadkům snímků. Budete-li chtít uložit video na DVD, SVCD nebo Video CD, je každopádně nejlepší pracovat s DV AVI, které teprve po dokončení úprav převedete na požadovaný formát MPEG.
- Třetí způsob nahrávání lze doporučit v případě, že máte na disku málo místa. Po výběru *Náhledová kvalita* bude video (výhradně z DV zařízení) zaznamenáno na disk pouze v náhledové kvalitě. Během editace budete pracovat s méně objemnými daty a teprve při výsledném renderování si program automaticky stáhne z kamery záběry v plné kvalitě.

NASTAVENÍ VSTUPU

Před vlastním nahráváním musí být (pod tlačítkem *Nastavení...*) vybrán odpovídající zdroj videa – v případě DV to bude *DV Camcorder*, u analogových přístrojů zařízení, které k používáte k digitalizaci (např. *TV tuner*). Studio během záznamu automaticky

NAHRÁVÁME...

Stisknutím tlačítka Start pokusně zaznamenejte několik minut videa. Pokud jste v *Nastavení* na záložce *Zdroj videa* ponechali zapnutý *Náhled při nahrávání*, vidíte nahrávané video i v náhledovém okně. Tam je zobrazen také čas nahraného videa a počet ztracených snímků – pokud zde není 0, došlo k výpadku snímků a něco není v pořádku. V opačném případě můžete spustit nahrávání celého videa. Na úbytek volného místa na disku reaguje i diskoměr, v průběhu nahrávání jsou náhledy jednotlivých nahraných scén řazeny do alba ve stejném pořadí jako na zdrojové pásce.

PROSTŘEDÍ EDITORU

Vlastní editace probíhá v prostředí editoru. Levý horní panel obsahuje alba nahraných klipů, přechodových efektů, statických obrázků, zvukových souborů a šablon pro vytvoření DVD menu. Vybraný prvek je v albu orámován modře a zobrazen v okně v pravé části – v přehrávači, který slouží k prohlížení statických obrázků nebo diskových menu umístěných v albech nebo v časové ose pomocí standardních ovládacích prvků. Slouží i k ověření funkčnosti připravovaného DVD disku.

ČASOVÁ OSA

Spodní polovina obrazovky je vyhrazena tzv. časové ose pro sestavení filmu a editaci klipů – do této části se umísťují zdrojový

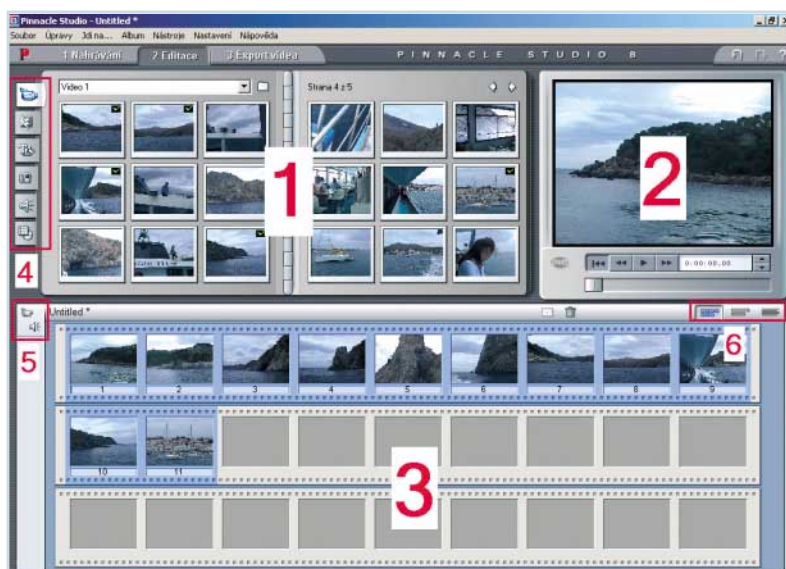
- ▶ a, jak jinak, jednoduchá obsluha. K vytvoření struktury disku byla využita i časová osa, což přispívá k celkové přehlednosti. Je možné navrhnout menu i ovládací tlačítka a hotovou strukturu DVD si prohlédnout přímo ve Studiu; že v něm lze DVD také přímo vypálit, snad není třeba dodávat.

Kdo byl zkrátka se Studiem spokojen dříve, bude nyní ještě více. Náročnějším uživatelům snad mohou chybět vymoženosti typu výstup na TV monitor v průběhu editace nebo klíčování na barvu, ale to jsou už úkoly spíše pro profesionálnější editor, jako třeba Vegas (☐ 44).

V následujícím textu se dozvíte, jak krok za krokem postupovat při nahrávání a zpracování videa v tomto programu. Ukážeme si, jak vybírat a stříhat záběry, používat efekty a titulky a výsledek exportovat do požadovaného formátu nebo vypalovat na média CD/DVD.

NAHRÁVÁNÍ VIDEO

Dříve než začnete se Studiem pracovat, stáhněte si poslední aktualizaci programu a kompletní českou lokalizaci od českého zastoupení (www.exac.cz). Tím dojde k počeštění všech menu a úplné nápovědy, kterou lze



Hlavní prostředí programu je rozděleno na několik částí: **1.** album pro zdrojový materiál, **2.** přehrávač klipů umístěných v albu a v časové ose, **3.** zjednodušená podoba časové osy s náhledy klipů, **4.** záložka pro přepínání alb, **5.** ikony nástrojů pro úpravu videa a zvuku, **6.** ikony pro přepínání způsobů zobrazení časové osy.

- ▶ materiál vybraný v albech. Vyzkoušejte si to prakticky – v albu klipů označte několik klipů (přidržením *Ctrl* a klepnutím myši na náhledy klipů) a myši je přetáhněte na políčko do osy. Vložené klipy jsou přehledně zobrazeny jako filmová políčka, což napomáhá přehlednosti a usnadňuje manipulaci; této podobě časové osy se také často říká *storyboard* (scénář). Klipy můžete v rámci časové osy přetahovat a mazat.

ZKRACOVÁNÍ KLIPŮ

Dalším krokem je tzv. *trimování* (úprava délky) klipů. Poklepnutím na první políčko by se měl v horní části otevřít nový panel se dvěma malými náhledy. V levém je zobrazen první snímek klipu, v pravém poslední. Pod snímky jsou ukazatele, které slouží k ořezu klipu. Při jejich posouvání vidíte v náhledových oknech aktuální snímek, na kterém se ukazatel právě nachází.

K plynulejšímu trimování je vhodnější posuvník, ale náhled videa je aktivní pouze v přehrávači. Najděte posuvník na snímek, kterým bude klip začínat, a stiskněte klávesu *I* (*in point*) pro označení začátku. Podobně vyberte koncový snímek, ale k jeho označení použijte klávesu *O* (*out point*). K přesnějšímu pozicování přitom můžete použít i šipek na klávesnici.

Jemné doladění délky klipů si nechte raději až na konec. Mezi některé budete vkládat přechodové efekty, které také „ukousnou“ kousek klipu. Nemějte obavy, že zkrácením klipů přijdete o materiál na disku. Klip zůstane na disku v původní podobě a zkrácení se promítne jen do časové osy.

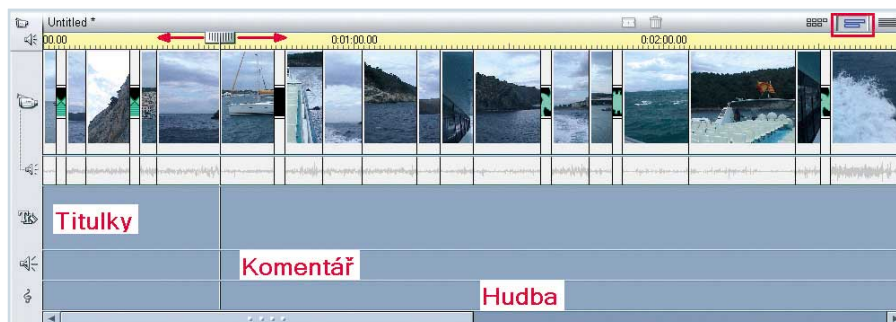
PŘIDÁNÍ PŘECHODŮ

V záložce pro přepínání alb otevřete album s přechody a na některý klepněte – v přehrávači uvidíte animaci přechodu. Přechodové efekty jsou rozděleny do několika skupin podle typu efektu: standardní, Alfa magic a Hollywood FX. Vyberte si některý ze standardních nebo Alpha magic efektů a přetáhněte jej mezi dvě políčka s klipy v časové ose. Když si film přehrajete, uvidíte jej v okně přehrávače včetně přechodových efektů.

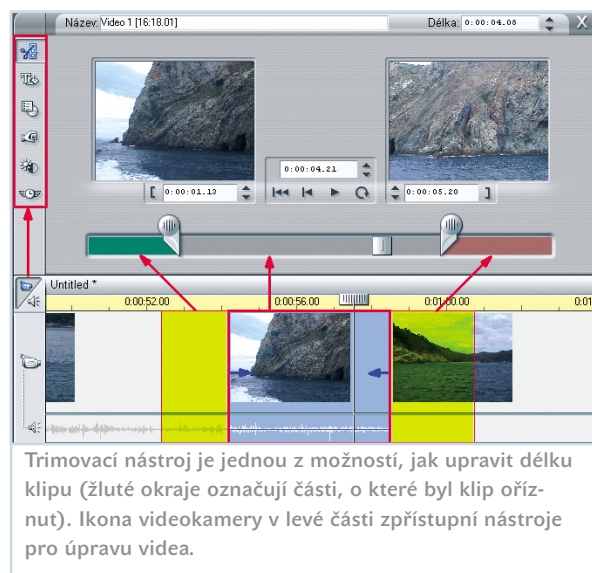


STANDARDNÍ PODOBA ČASOVÉ OSY

V jednoduché časové ose s klipy nejsou patrné všechny potřebné informace. Proto lze (prostředním tlačítkem z trojice vpravo uprostřed) přepnout na osu ve standardní podobě, z níž vyčtete více a některé úpravy se zde provádějí pohodlněji. Každý klip zde zastupuje pásek s náhledem na první snímek klipu



Standardní podoba časové osy se stopami pro video a zvuk a doplňkovými pro titulky, komentář a hudební doprovod.



a pásek se zvukovou složkou. Přechodové efekty, které jste předtím vložili mezi klipy, zůstaly samozřejmě zachovány a jsou zde také znázorněny ikonami. V ose vidíte další tři prázdné stopy: první shora je vyhrazena pro vkládání titulků, druhá komentáři nebo zvukovým efektům a poslední hudebnímu doprovodu.

NASTAVENÍ ČASOVÉ OSY

Ještě než do filmu přidáte další prvky, vyzkoušejte si nastavení časové osy. Pokud jsou pásy s klipy natolik úzké, že je nelze podle ikon rozpoznat, můžete zvětšit časové měřítko. Umístěte kurzor na žlutý pásek a se stisknutým levým tlačítkem jej táhněte doprava. Naopak potřebujete-li vidět v ose co nejvíce klipů, táhněte kurzor doleva. K témuž účelu můžete použít i klávesy *+* (plus) a *-* (minus) na numerické klávesnici nebo pravé tlačítko myši.

Zkuste si také přehrávání z osy pomocí časového ukazatele (svislá linka protínající všechny stopy) – nastavte kurzor na jeho jezdec a se stisknutým tlačítkem jím pohybujte v obou směrech. Místo, ve kterém se ukazatel nachází v časové ose, je zobrazeno v okně přehrávače. Vyzkoušejte, jak fungují klávesy *J*, *K* a *L*, které regulují rychlost přehrávání. ▶

► EDITACE NA ČASOVÉ OSE

Poklepejte na některý klip v ose a umístěte kurzor na jeho rozhraní – kurzor získá podobu modré šipky. Stiskněte levé tlačítko myši a táhněte kurzorem ve směru šipky. Dochází tak ke zkracování klipu přímo v časové ose. Výhodou tohoto způsobu je, že názorně vidíte, o kolik jste klip zkrátili a poměrnou zbývající část. Zkrácený klip lze přitom kdykoliv natáhnout opět do původní délky. Stejně můžete zkrátit nebo prodloužit i doby trvání přechodových efektů, titulků nebo zvukových stop. Abyste nemuseli pracně hledat hranice střihů, použijte levou nebo pravou šipku na klávesnici, k přesnému posuvu po snímku slouží klávesy Y (o snímek zpět) a X (o snímek vpřed).

KRÁCENÍ JEN V KONKRÉTNÍ STOPĚ

Snadno lze docílit i toho, že krácení klipu bude mít vliv jen na video a délka zvukové stopy zůstane nezměněna. Klepněte na ikonu reproduktoru na začátku zvukové stopy. Tak dojde k uzamčení celé stopy (stopa je vyšrafována), takže se jí editace nebude dotýkat. Vybraný klip zkraťte na obou stranách, zvuk zůstane v původní délce. Vzniklé mezery mezi sousedními klipy lze doplnit jejich roztažením. Podobného výsledku, ale s opačným efektem, lze dosáhnout se zamčenou videostopou.

NAHRAZENÍ KLIPŮ

Zamčenou zvukovou stopu můžete využít také při záměně klipů. Jsou-li stopy odemčené a některý klip smažete, následující klipy se okamžitě přesunou na uvolněné místo (tzv. metoda *ripple edit*). Pokud však zvukovou stopu uzamknete a smažete videoklip, zůstane po něm prázdná mezera. Tu teď můžete vyplnit jiným klipem (bude-li delší než původní, automaticky se ořízne tak, aby se do mezery vešel).

ZMĚNA RYCHLOSTI

V případě, že vložený klip bude kratší, musíme upravit délku zvukové stopy nebo rychlost přehrávání klipu. Výsledkem bude „normální“ zvuk, ale video bude úměrně zpomalené. Zkuste popsáním způsobem zaměnit delší klip za kratší. Pak otevřete panel s nástroji pro video (ikona kamery v rohu) a přejděte na záložku *Změna rychlosti klipu*. Uchopte pravý okraj krátkého klipu a posuňte jím doprava k následujícímu klipu.

Pokud byste do mezery chtěli vměstnat delší klip, aniž by došlo k jeho ořezu, museli byste jej po vložení „zrychlit“ a pak následně trimováním vrátit jeho konec do původní nezkrácené podoby. Jednou z posledních možností je současná úprava délky dvou sousedních klipů při zachování celkové délky filmu. Označte dva sousední (již zkrácené) klipy a kurzorem najedte mezi ně (kurzor by měl mít podobu obousměrných šipek). Pohybem dosáhnete prodloužení prvního klipu a zkrácení druhého klipu nebo naopak pouze v rámci označené části osy.

SLOUČENÍ KLIPŮ

Další možnosti úprav nabízí pravé tlačítko myši. Pokud jsou do osy vloženy za sebou následující klipy, lze je označit a příkazem *Složit klipy* nahradit jedním klipem vcelku. Příkazem *Rozdělit* provedete střih na pozici časového ukazatele (stejnou funkci má i ikona *Rozdělit klip do dvou* na horním okraji osy). Rovněž můžete hromadně doplnit přechodové efekty mezi označenými klipy.

Pozn.: Označit (vybrat) skupinu klipů můžete klepnutím na první klip ve skupině, stisknutím klávesy *Shift* a klepnutím na poslední klip nebo také „obkreslením“ skupiny kurzorem; všechny klipy v ose lze vybrat klávesovou zkratkou *Ctrl+A*).

EFEKTY A KOREKCE BAREV

Úpravy videa ukončíme přidáním efektů a korekcemi barev. Otevřete nástroje pro video a z nich vyberte *Nastavit bary a efekty*.

V tomto panelu máte k dispozici čtyři korekce barev a obrazu a v pravé polovině čtyři videoefekty. V ose označte klip, který chcete upravit, a posuvníky v panelu nastavte úroveň korekcí. Působení např. efektu *mozaička* vidíte přímo v okně přehrávače. Pokud označíte skupinu klipů, můžete efekt aplikovat na více klipů najednou.

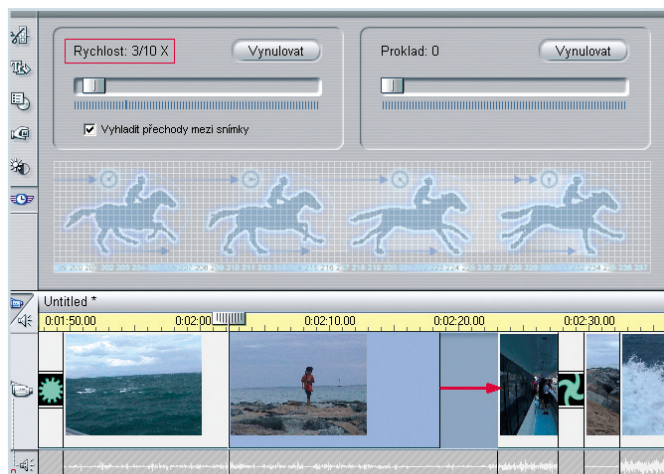
TITULKY

Vytváření titulků je velmi jednoduché.

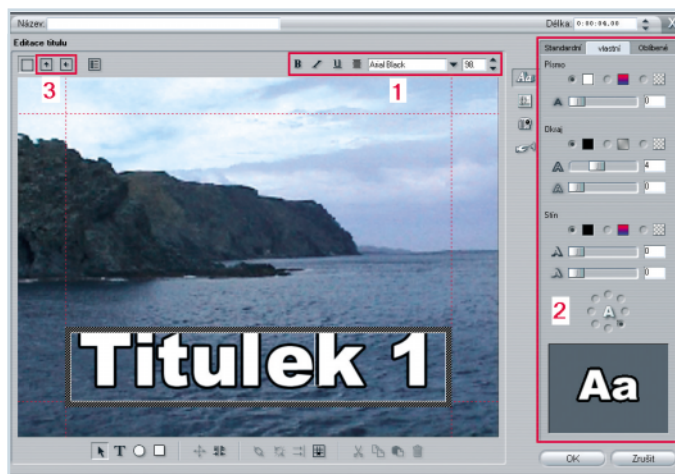
V panelu videonástrojů zvolte *Přidat titulek nebo průhledný titulek*. Nastavte časový ukazatel na místo, kde by měl titulek začít, a v panelu stiskněte tlačítko *Průhledný titulek*. Na horní liště titulkovače zadejte parametry písma, např. font a velikost, v levé části si z nabídky vyberte některou z přednastavených šablon, která ovlivní jeho obrys, barvu a stínování. V okně titulkovače, v němž vidíte i obrázek videa, klepněte na místo, kam chcete titulek vložit a napište jeho text – vlastnosti nápisů nebo písma lze nastavit obdobně jako v textovém editoru.

ÚPRAVA TITULKŮ

Tlačítkem *OK* titulek potvrdíte a vrátíte se do prostředí časové osy. Na pozici kurzoru se v příslušné stopě vytvoří pásek s titulkem o délce 4 sekundy. Pokud tuto přednastavenou dobu nezměníte v *Nastavení editace*, případně nestanovíte jiný čas v titulkovači, lze ji upravit podobně jako u klipů. Přehrajte si část osy s titulkem – měl by být zobrazen i v přehrávači. Nejste-li s jeho vzhledem spokojeni, stačí na něj poklepat a jeho vlastnosti upravit v titulkovači.



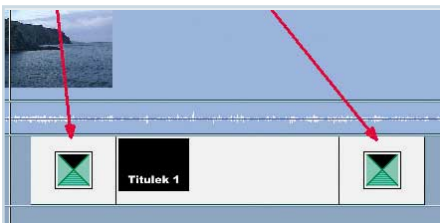
Po uzamčení zvukové stopy můžete upravovat délku samotného videa, zvuková složka klipu zůstane nedotčena. Tak lze také vyjmout původní klip a nahradit jej jiným. Delší klip se přitom ořízne automaticky, kratší se dá prodloužit změnou rychlosti klipu.



Integrovaný titulkovač nabízí několik základních nastavení:

1. nastavení parametrů písma, 2. panel pro úpravu vzhledu písma rozdělený záložkami na více částí, 3. ikony pro horizontální (*crawl*) a vertikální (*roll*) „rozpohybování“ titulků.

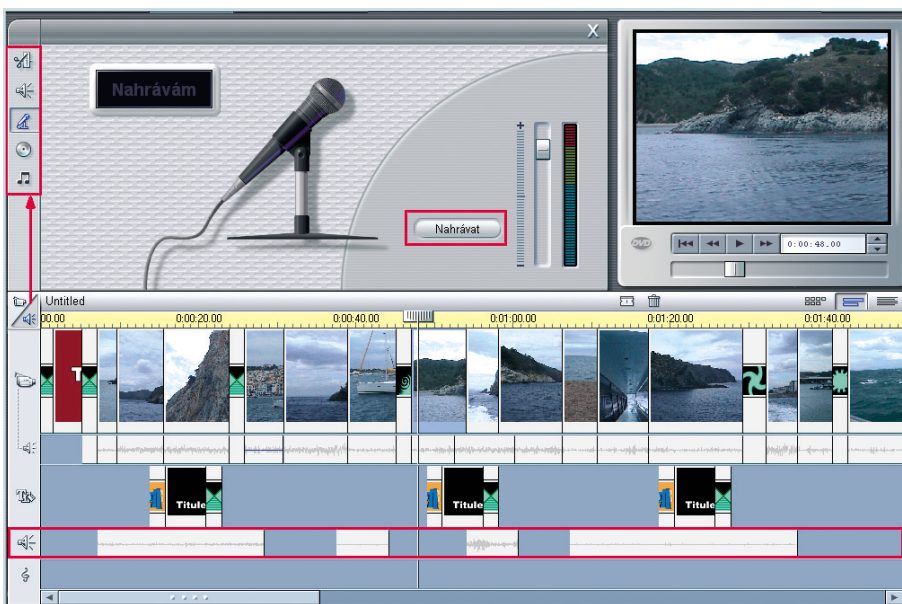
- ▶ Aby nebyl náběh titulku tak ostrý, přetáhněte na oba jeho okraje přechodový efekt, např. *Dissolve*. Vyzkoušejte i některý z efektů Hollywood FX, průběh zobrazení titulku do filmu může být zajímavější. Mimochodem, přechodové efekty můžete použít i mezi navazujícími titulky. Zkuste si tlačítkem *Titulek* sami vytvořit další titulek také bez průhledného pozadí.



Plynulého prolnutí titulku do obrazu dosáhnete přilepením přechodových efektů na jeho okraje.

ZVUKOVÉ STOPY

Zbývající úpravy souvisejí především se zvukem. Podobně jako jste otevírali nástroje pro video ikonou kamery, klepnutím na ikonu reproduktoru otevřete nástroje pro zvuk. Nejprve pomocí nástroje pro záznam komentáře doplníme mluvené slovo. Studio má tu výhodu, že zvuk z mikrofonu nahrává v průběhu přehrávání, takže komentář snadno přizpůsobíte ději. Přesuňte časový ukazatel na pozici, od které bude komentář vložen, a aktivujte panel *Nahrát komentář*. Nyní stačí jen stisknout tlačítko *Nahrávat* a ve chvíli, kdy přehrávač spustí video, můžete mluvit. Po ukončení nahrávání se záznam automaticky vloží od označeného místa do osy, do stopy určené pro komentář.



Nástroj pro doplnění komentáře do filmu najdete na panelu pro úpravu zvuku. Komentář se po ukončení nahrávání automaticky zapisuje do příslušné stopy v časové ose.

DOPROVDNÁ HUDBA

K vyplnění poslední stopy poslouží např. hudba z CD. Vložte audiodisk do CD mechaniky a aktivujte panel *Přidat hudbu z CD*. V roletce *Stopa* zvolte skladbu a stiskněte tlačítko *Přidat do filmu*. Pokud je skladba delší než potřebujete, určete její délku trimovacím jezdcem – nastavenou délku vidíte v pravém horním rohu. Skladba je do stopy vložena okamžitě, ale k jejímu grabování dojde až po spuštění přehrávání. Délky zvukových klipů a jejich umístění můžete měnit stejným způsobem jako u videoklipů. I je lze po ose přesouvat na jiné místo nebo trimovat.

ÚPRAVA HLASITOSTI

V místech, kde je použito prolnutí obrazu, není nutné nastavovat plynulé prolnutí zvukových stop, protože to provede program automaticky. Manuálně však musíte přizpůsobit hlasitost hudby komentáři nebo originálnímu zvuku v klipech. Ani původní zvuk by neměl komentář omezit, proto je vhodné u některých klipů snížit hlasitost tak, aby bylo mluvenému slovu dobře rozumět. K úpravám zvuku v jednotlivých stopách slouží posuvné regulátory, které najdete na záložce *Nastavit hlasitost zvukových stop*.

Nejprve klepnutím na ikonu houslového klíče ztlumte zvuk ve třetí stopě s hudbou, abyste slyšeli, jak se ovlivňují první dvě zvukové stopy. Nyní budete měnit úroveň zvuku v klipech. Nastavte časový ukazatel na začátek komentáře a prvním posuvníkem pro nastavení hlasitosti videoklipů snižte hlasitost. Současně s pohybem regulátoru se dá do pohybu i tenká modrá linka ve zvukové stopě – ta v časové ose znázorňuje úroveň

hlasitosti. Ukazatel přemístěte na konec komentáře a úroveň hlasitosti klipu vraťte do původní polohy.

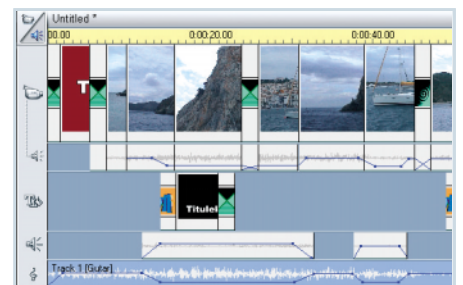


K nastavení úrovně hlasitosti lze využít nástroje podobného mixážnímu pultu. Každá zvuková stopa má vlastní regulátor hlasitosti: 1. zvukovou složku videa, 2. komentář, 3. hudební doprovod.

HLASITOST POMOCÍ KŘÍVEK

V audiostopách klipů by se nad začátkem a koncem měly objevit čtyři body. Najedte na spodní bod (kurzor by měl mít podobu zeleného reproduktoru). Uchopte bod a posuňte jím kousek doprava. Podobně posuňte spodní bod na konci klipu doleva. Přehrajte si takto upravenou pasáž – výsledkem bude plynulé ztišení zvuku v klipu.

Jak jste jistě pochopili, body na modré lince jsou určeny k nastavení hlasitosti přímo v časové ose. Lze jimi posouvat horizontálně (změna polohy v klipu) i vertikálně (změna hlasitosti). Body můžete přidávat klepnutím na linku – když je klip označen a kurzor má podobu modrého reproduktoru. Stejným způsobem můžete nastavit úroveň hlasitosti ve všech stopách, např. snížit hlasitost ve všech stopách na začátku a na konci filmu. Po dokončení úprav v prvních dvou stopách opět zapněte zvuk ve stopě pro hudbu a nastavte hlasitost i zde.



Po zeslabení hlasitosti je vhodné upravit plynulost přechodu mezi dvěma zvukovými úrovněmi. Všimněte si, že v místech komentářů je v ostatních zvukových stopách nastavena nižší hlasitost.

HLASITOST V REÁLNÉM ČASE

Studio nabízí i další způsob úpravy zvuku. Hlasitost můžete nastavovat v průběhu přehrávání posuvným regulátorem v příslušné stopě. Každá změna se opět projeví vložením bodu na modrou linku. Vyzkoušejte si i tento způsob. Napoprvé se vám to asi nepovede ▶

► a průběh linky bude kostrbatý. Nevadí, označte všechny klipy (**Ctrl+A**), klepněte na zvukovou stopu s provedenými změnami pravým tlačítkem a vyberte příkaz *Odstranit změny zvuku*. Druhý pokus se podaří lépe a zbytečných bodů v lince bude méně. Těch přebytečných (pro plynulou změnu stačí jen dva) se zbavíte jednoduše jejich uchopením a přetažením mimo osu.

Výsledné nastavení zvukových stop může vypadat podobně jako na obrázku. Všimněte si, že v místech komentářů byla plynule snížena hlasitost v dalších stopách. Zvuk komentářů je na obrázku nastaven tak, aby se jeho úroveň na začátku plynule zvyšovala – ve většině případů je však lepší, je-li upravena jen celková hlasitost a zvuk komentářů ponechán beze změn.

EXPORT VIDEO

Hotový film jistě budete chtít uložit na disk nebo zpět na pásku. Studio nabízí různé podoby exportu. Ať již zvolíte jakýkoliv způsob, uvidíte v hlavním panelu diskoměr a ikonu složky, kterou můžete změnit místo uložení. Pod diskoměrem je zobrazen hrubý odhad velikosti výsledného souboru a základní parametry videa.



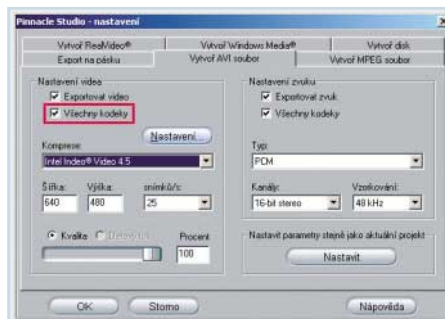
Na záložce Export najdete různé možnosti, jak film uložit. Každý způsob exportu má vlastní panel dostupný stisknutím příslušného tlačítka v levé části.

■ **Export na pásku** je první volbou. Připojte a zapněte DV videokameru do pohotovostního stavu a klepněte na tlačítko *Vytvořit*. Pokud jste video nahrávali v náhledové kvalitě, Studio zobrazí dialogové okno s výzvou k vložení originální DV pásky do DV přehrávače, aby klipy mohly být zachyceny v plné kvalitě. Podmínkou k znovuzískání klipů je samozřejmě souvislý, nepřerušovaný časový kód. Pokud byl film nahrán v MPEG, bude jej muset program celý znovu přepočítat na formát DV kompatibilní. U DV formátu dojde k inteligentnímu výpočtu jen upravených částí (efektů, přechodů apod.).

Pokud chcete nahrávat film na DV pásku, Studio vám nabídne volbu automatického spuštění a vypnutí nahrávání na DV zařízení (klepněte na tlačítko *Nastave-*

ní, kde aktivujete *Výstupní zařízení*). Nahráváte-li film na standardní (VHS nebo S-VHS) pásku, spusťte nahrávání na video-rekordéru a klepněte na tlačítko *Přehrát* v přehrávači.

■ **Uložení na disk**. Film lze uložit i na pevný disk jako AVI soubor. Jeho výsledná kvalita i velikost bude závislá na použitém kodeku. Standardně je v poli *Komprese* nastaven *DV Video Encoder*. Chcete-li využít jiný kodek, např. DivX, zaškrtněte v části *Nastavení videa* políčko *Všechny kodeky*. Tím budou zpřístupněny všechny nainstalované kodeky, které lze k převodu použít. Parametry některých kodeků lze upravit tlačítkem *Nastavit* (je-li aktivní). Podobné nastavení najdete i pro zvukovou složku.



Nastavení pro export do AVI souboru. Tímto způsobem lze uložit video na pevný disk, přičemž k převodu videa může posloužit některý z předem nainstalovaných kodeků.

■ **Export do MPEG** lze využít pro pozdější vytvoření Video CD, SVCD a DVD. V nastavení najdete několik předdefinovaných typů MPEG pro různé účely. Pokud se rozhodnete pro vlastní nastavení parametrů, musíte v poli *Komprese* určit, zda půjde o MPEG-1 nebo 2. Na tom je závislé nastavení šířky a výšky obrazu a datového toku.

Pro nejvyšší kvalitu výstup na DVD nezaškrtněte políčko *Video Filter* (tato možnost aktivuje vyhlazovací filtr, který může zlepšit kvalitu videa při nižších datových tocích, což DVD není) ani *Draft Mode* (tento režim zrychlí kódování na úkor kvality). Datový tok můžete nastavit na 9000 kb/s. Studio používá při kódování variabilní datový tok, takže průměrný tok videa bude kolem 6000 kb/s (záleží na množství pohybu ve scénách). S tímto datovým tokem pro video a 224 kb/s pro audio by se na běžný DVD mělo vejít zhruba 90 minut videa (samozřejmě je nutné počítat s volným místem pro menu).

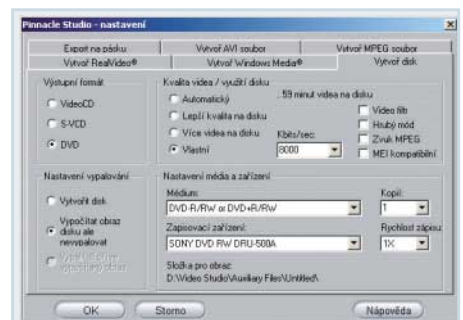
■ **Export do WM/RM a sdílení**. Tlačítka *Stream* a *Sdílet* mají mnoho společného. V panelu *Stream* vytvoříte videosoubor ve formátu Windows Media nebo Real Media.

Oba formáty jsou vhodné pro publikování videa na internetu. Klepnutím na ikonu obálky můžete vytvořený soubor ihned odeslat mailem. V panelu *Sdílet* bude rovněž vytvořen streamový formát a film bude uložen na stránky *StudioOnline.com*.

Pomocí tlačítka *Nastav náhled* určíte snímek, který bude zobrazen v prohlížeči. Pokud chcete jako náhled nastavit jiný než první snímek, použijte tlačítka přehrávače k nalezení požadovaného snímku a znovu klepněte na tlačítko *Nastav náhled*. Klepněte na tlačítko *Sdílet* a Studio začne renderovat film.

Na stránkách Studio On Line máte pro své video k dispozici 10 MB prostoru, což je asi pět minut. Pokud jste na těchto stránkách poprvé, bude potřeba se nejprve zaregistrovat. Poté Studio začne nahrávat vyrenderované video na internet. Po dokončení přenosu otevře prohlížeč vaši internetovou stránku s uloženými klipy. Chcete-li, můžete odkaz na tyto stránky poslat přátelům.

■ **Vypálení CD/DVD** je poslední možností. Kvalitu výstupu příliš ovlivnit nemůžete, pouze zvolíte-li položku *Vlastní*, lze zadat datový tok. Oproti nastavení pro export do MPEG je zde horní hranicí 8000 kb/s. Podle volby v poli *Nastavení vypalování* bude disk po vytvoření přímo vypálen zvoleným rekordérem (Video CD a SVCD lze vypálit pouze na CD) nebo uložen na disk jako jeho obraz. Ten pak lze později vypálit zaškrtnutím volby *Vypálit již dříve vypočítaný obraz*.



Nastavení pro export na CD/DVD. Tento způsob je použitelný, chcete-li své dílo vypálit nebo uložit jeho strukturu na pevný disk pro kontrolu funkcí.

PŘIPRAVUJEME DVD

Studio není jen slušným videoeditorem, ale nyní i výborným nástrojem pro přípravu DVD. Na jednoduchém příkladu si ukážeme, jak využít funkce pro authoring DVD. Půjde nám pro ukázkou o vytvoření hlavního menu, ze kterého spustíme nejen film, ale i menu pro výběr kapitol a menu pro prohlížení fotografií.

▶ MENU POMOCÍ ŠABLON

Studio nabízí dva způsoby tvorby menu. Tím jednodušším je použití šablon, které mají předdefinovanou strukturu a vzhled. V albech najdete na spodní záložce přehled všech těchto šablon. Klepnutím na zmenšený náhled si šablonu zobrazíte i v hlavním náhledovém okně. Všimněte si, že otevřete-li náhled označený žlutým symbolem, bude menu animované – znamená to, že pozadí menu může tvořit krátké video. Podobný rámeček či jiný libovolný objekt pro video a ovládací prvek si můžete vytvořit sami v grafickém editoru.

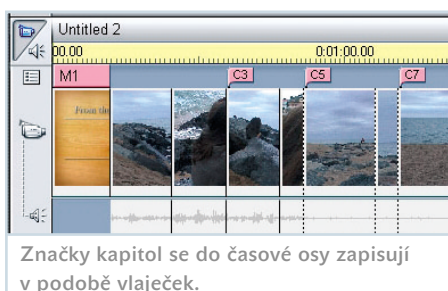
Otevřete panel s hotovými šablonami pro menu, z nabídky vyberte menu *Corporate – From the Board Room* a přetáhněte jej na začátek časové osy.



Nejjednodušším způsobem vytvoření menu je přetažení předdefinované šablony na časovou osu před první klip.

ZNAČENÍ A VÝBĚR KLIPŮ

Menu nemusí být vždy bezpodmínečně na začátku. Disk může obsahovat i úvodní video, které předchází vlastnímu menu. Studio se vás dotáže, zda chcete vytvořit automatické propojení scén v menu. Klepněte na *Ano*, přestože tento způsob není právě nejvhodnější. Proč? Každý klip bude takto zastupovat jednu kapitolu a bude-li film obsahovat několik stovek scén, bude menu zahlceno kapitolami. Naštěstí však můžete některé kapitoly smazat a upravit tak, aby jedna kapitola reprezentovala např. jeden den natáčení, záběry pořízené na nějakém místě apod. Nad začátky klipů by se měly objevit malé vlaječky (značky) stejné barvy, jakou



Značky kapitol se do časové osy zapisují v podobě vlaječek.

má pásek nad menu. Kdybychom použili další menu, měl by jinou barvu a stejně tak vlaječky (kapitoly), které jsou s ním provázány.

EDITACE MENU

Úpravy předdefinovaných parametrů se provádějí v panelu pro editaci menu (vyvoláte jej poklepáním na obrázek menu v časové ose). Aktivujte zde ikonu *Setřídít kapitoly* a překontrolujte menu. Vedle této ikony najdete i políčko *Použít video na všechna tlačítka*.

Jeho aktivací dosáhneme animace tlačítek při náhledu na menu v přehrávači klipů. Tato změna není viditelná ihned, ale až po výpočtu, jehož průběh signalizuje modrý proužek v časové ose nad menu. Každý rámeček (tlačítko) je nějak pojmenován, většinou *Chapter*

Tlačítko *Editace Menu* nás nasměruje do velkého okna pro rozsáhlejší úpravy. (V tomto okně bychom také mohli vytvořit menu zcela podle vlastních představ.) Nezádoucí části, ať jde o nápisy nebo tlačítka, vymažte a nahraďte vlastními. Pro další úpravy poslouží pravý nabídkový panel. Ten na svislých záložkách sdružuje více funkcí: nástroje pro psaní a úpravu textu, knihovnu obrázků pro pozadí menu a nakonec nabídku tlačítek.

Přizpůsobení menu

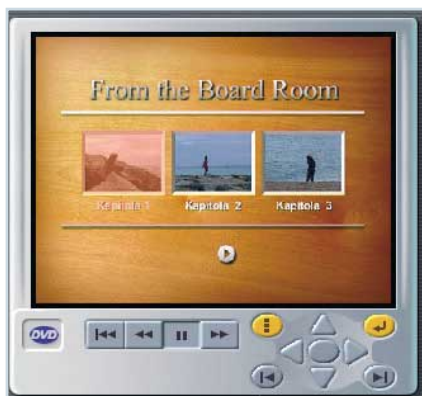
Naše menu má jen tři tlačítka, takže by nebylo vhodné pro rozsáhlejší projekt – proto zvýšíme jejich počet:

- Nejprve podržte *Ctrl* a klepněte postupně na všechna tlačítka. Tím jsou všechna označena, takže jakákoliv úprava jednoho tlačítka se bude týkat i těch zbývajících. Uchopte žlutý bod na rohu některého tlačítka a tažením tlačítko zmenšíte.
- Tlačítka tohoto menu jsou spojena s popisky pod nimi. Abyste upravili jejich polohu, musíte je nejprve od tlačítek oddělit. Toho dosáhnete klepnutím na tlačítko a na ikonu *Rozdělit* na spodní nástrojové liště. Oddělené popisky označte a umístěte je blíže pod tlačítka. Zarovnání zajistí ikona *Zarovnat*.
- Nyní popisky pomocí ikony *Sloučit* opět propojíme s tlačítky. Ptáte se, k čemu je to dobré? Když při pohybu v menu vyberete tlačítko, ke kterému je přiřazen popisek nebo jiná část menu, bude tlačítko barevně odlišeno a s ním i související popisek. Tlačítko mění svoji barvu podle toho, je-li vybráno nebo „stisknuto“. Tato funkce nám usnadní orientaci. Studio navíc podporuje tři druhy zvýraznění tlačítka – pomocí obdélníku, tvarem tlačítka nebo zvýrazněním podržením.
- Vraťte se k našemu menu. Na ploše jsou tři tlačítka s popisky. Znovu je všechna označte, ikonou *Kopírovat* je vložte do schránky a ikonou *Vložit* zkopírujte do menu. Kopie se objeví na místě původních tlačítek, proto je posuňte pod ně.
- Aktivujte záložku *Pozadí* a přetáhněte nějaký obrázek, resp. klip na menu (pokud nejsou v knihovně zobrazeny klipy použité v časové ose, vyberte nějaký klip pomocí ikony *Najít pozadí*). Tak změníte pozadí menu.

- A teď závěrečné úpravy: Nápis „*From the Board Room*“ přepište na „*Seznam kapitol*“. Zarovnejte polohu jednotlivých součástí (pozor, ať pokud možno nic nepřesahuje přes červenou přerušovanou čáru). Ještě můžeme upravit vzhled rámečků tlačítek. Označte všechna tlačítka

XX, změnu lze provést opět v základním panelu pro editaci menu.

Kontrola struktury DVD je integrována v náhledovém okně přehrávače. Obsahuje-li projekt menu, můžete si jeho funkčnost ověřit ikonou *DVD*, která zpřístupní základní povely pro ovládání DVD, jak je zpravidla nabízejí dálkové ovladače.



Obsahuje-li projekt menu, můžete si jeho funkčnost ověřit v přehrávači. Po klepnutí na ikonu *DVD* se objeví základní ovládací prvky DVD.

- ▶ a v nabídce *Tlačítka* poklepejte na vybraný styl rámečku v knihovně.
- Potvrzením *OK* se vraťte do hlavního programu. Takto jste vytvořili jednoduché, plně animované menu. Když si pozorně prohlédnete menu v levém panelu, zjistíte, že na druhém listu menu zůstaly po provedené úpravě tři rámečky prázdné, bez náhledů. Nic se neděje, protože „slepé“ rámečky (ale i tlačítka) se v hotovém menu nezobrazují. Přesvědčit se můžete v přehrávacím okně.

A JEŠTĚ PÁR FOTEK...

Aby bylo „dévéděčko“ trochu pestřejší, rozhodli jsme se na něj zařadit i několik fotografií, které se budou postupně přehrávat. Snímky uložte na časovou osu a nastavte prodlevu přepínání – z hlavní lišty otevřete *Nastavení / Editace* a v panelu nastavte v políčku *Titulky* na dvě nebo tři sekundy. Potvrďte a vložte obrázky na konec stopy za video. Mezi poslední klip a první obrázek vložte šablonu menu, třeba *Corporate – Business Ideas* a zopakujte si celý postup popsany výše. Nebojte se experimentovat, ale nezapomeňte také projekt průběžně ukládat.

HLAVNÍ MENU

Celému projektu předřadíme ještě hlavní menu, kde bude rozskok na video a fotografie. Nastavte ukazatel času na začátek osy před první menu a z hlavní lišty otevřete *Nástroje / Vytvořit titulky*. Vyvolaný editor nabídne prázdnou plochu pro samostatnou tvorbu titulků nebo – použijeme-li v ní tlačítka – menu.

Na prázdnou plochu napište název „DVD“ a vytvořte další tři nápisy: „Film“, „Kapitoly“ a „Fotografie“. Vedle nich umístěte tři tlačítka. Pozor, některá tlačítka, např. šipky, mají předdefinovanou akci. Jejich nastavení zjistíte v panelu tlačítek.

Nad knihovnou tlačítek se může objevit *Následující, Předchozí, Normální* nebo *Miniaturní tlačítko*. Zatímco první dva typy slouží zejména k pohybu mezi jednotlivými listy menu, zbylá dvě nemají přiřazenu žádnou akci. Miniaturní tlačítko je zvláštní formou tlačítka, které zobrazuje miniaturní snímek (nebo pohybuující se náhled) z části filmu, kterou zastupuje.

My chceme akci tlačítka nadefinovat sami, proto postupně označte tlačítka a z roletové nabídky v panelu vyberte *Normální tlačítko*. Každý ze tří nápisů propojte s jeho tlačítkem (ikonou *Sloučit*). Nakonec vyberte nějaký klip nebo obrázek pro pozadí menu, potvrďte *OK* a vraťte se do hlavního prostředí.

Na závěr ještě upřesníme, co bude následovat po přehrání posledního klipu a závěrečné fotografie. Klepněte pravým tlačítkem na poslední klip a z nabídky zvolte *Nastavit návrat do menu*. Na konci klipu by se měla objevit vlaječka označená M1 (neboli Menu 1), což je vámi vytvořené hlavní menu.

Když si teď svůj nový DVD přehrajete, zjistíte ještě jednu drobnou vadu na kráse – z menu s kapitolami a s fotografiemi se nedostanete zpět do hlavního menu. Musíte proto do obou postižených menu přidat po jednom tlačítku, a ta následně propojit s hlavním menu. Jistě už víte, jak na to...

VYPALUJEME DVD

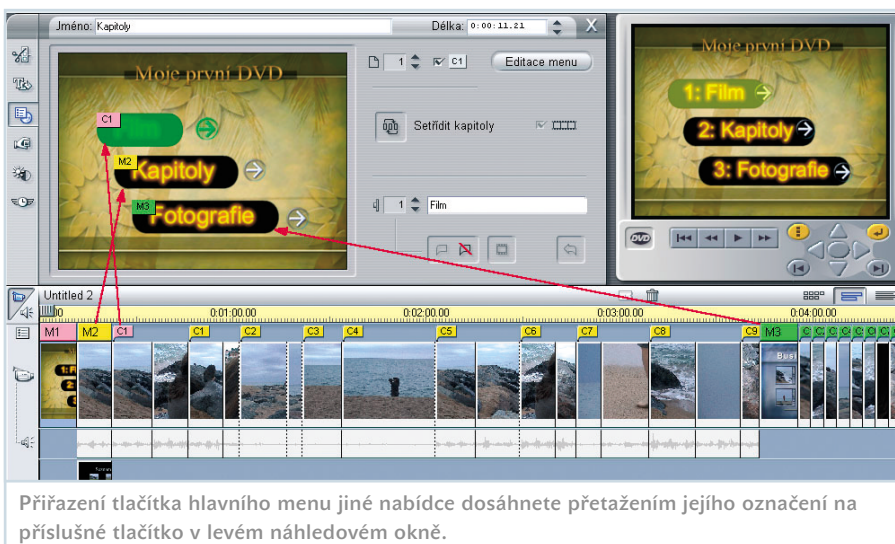
Nyní zbývá už jen připravený DVD vypálit.



PŘIŘAZENÍ FUNKCÍ

Máme hotové menu se třemi tlačítky, ale ta dosud nemají přiřazenu žádnou funkci. V levém panelu klepněte na tlačítko *Film* a přetáhněte na ně ikonu prvního klipu z časové osy. Toto tlačítko bude tedy sloužit ke spuštění filmu. Podobně na tlačítko *Kapitoly* přetáhněte ikonu menu s kapitolami a na poslední tlačítko ikonu menu s fotografiemi.

Zvolte *Export videa* a v *Nastavení...* zvolte jako výstupní formát DVD. Zaškrtnutím *Vypočítat obraz disku, ale nevypalovat* bude vytvořen obraz disku, jehož funkčnost si můžete ještě před vypálením zkontrolovat prostřednictvím jiného softwarového přehrávače, který umožňuje přehrávání DVD ze složky (např. WinDVD, PowerDVD). Je-li vše v pořádku, můžeme disk vypálit. Doporučujeme nejdříve použít prepisovatelné médium, kdyby se přece jen něco nepodařilo tak, jak jste si představovali...



Přiřazení tlačítka hlavního menu jiné nabídce dosáhnete přetažením jejího označení na příslušné tlačítko v levém náhledovém okně.

SOUVISEJÍCÍ LINKY NA INTERNETU

Další informace:
www.pinnaclesys.com
 Dodavatel v ČR:
www.exac.cz

