

Úvod k demoverzi programu Language Expert 5.0

Vážení uživatelé!

Vítejte u demoverze programu, jehož hlavním úkolem je naučit Vás všechna slovíčka, která potřebujete do školy, do zaměstnání nebo pro svůj budoucí život. Slovíčka se nemusíte těžce učit, jako když sedíte nad knížkou nebo sešitem, ale můžete rovnou přejít na zkoušení, které Vás donutí soustředit se na něj. To je právě jedna z hlavních předností Language Expertu. Při používání tohoto programu odpadají případy, kdy jste se slovní zásobu naučili například jen podle pozice výrazu v sešitě. Ušetříte také mnoho času, který pak můžete věnovat jiným činnostem. LangExpert Vás bude každou chvíli překvapovat svou inteligencí a dovedností. Ovládání je velice jednoduché, dá se říci až primitivní – naleznete často několik způsobů, jak docílit té samé funkce.

Rozsah programu se pohybuje v několika tisících anglických a německých slov. Záleží na tom, s jakou slovní zásobou jste si program koupili. LangExpert doporučujeme jako vhodný doplněk k učebnicím, z nichž se učíte. Pomůže Vám s veškerou slovní zásobou v těchto knihách. Průběžně databázi slovíček aktualizujeme o další učebnice, nejnovější informace naleznete na našich internetových stránkách. Plánujeme dokonce přidání dalších jazyků.

Slovíčka si také můžete sami vytvořit přímo v LangExpertu. Součástí aplikace jsou také anglická a německá nepravidelná slovesa, což určitě potěší mnohé z Vás. U zkoušení – nejdůležitější části aplikace – si můžete vybrat ze spousty parametrů, které jsme postupně při testování LangExpertu přidávali. Naleznete zde jak klasický výběr mezi normálním zkoušením a nátlakovou metodou, tak volbu, zda se mají výrazy objevovat náhodně, nebo postupně. Určitě Vás překvapí i možnost zkoušení z množných čísel německých podstatných jmen a vrcholem celého zkoušení je velice inteligentní tolerance drobných chybiček v odpovědi. U tabule, při písemce nebo při hovoru s cizincem si musíte slovní zásobu vybavit co nejrychleji. Rychle si vzpomínat Vás naučí funkce časového omezení zadávání odpovědi. Naopak zjednodušit zkoušení Vám pomůže funkce uznání překladů slova ze všech lekcí.

Program má opravdu bohaté možnosti a vše je navíc doplněno různými zvukovými efekty. Vývojem LangExpertu se zabýváme již velice dlouho, proto budeme velmi rádi, když se Vám náš program zalíbí a doporučíte ho i dalším lidem. Tato nápověda byla sepsána pro plnou verzi programu, proto ji nepovažujte za směrodatnou při užívání demoverze.

Martin Krč
Crazy Aliks



Licenční podmínky

*Tento program je chráněn autorským zákonem a mezinárodními úmluvami. Neautorizovaná reprodukce a distribuce tohoto programu nebo jakékoliv jeho části má za následek udělení přísných trestů a bude soudně stíhána podle zákona v maximálním možném rozsahu. Držitelem autorských práv na Language Expert 5.0 a všechny jeho součásti vyjma zvukových efektů ve formě *.WAV je Crazy Aliks. Bez souhlasu odpovědné osoby z tohoto týmu je zakázáno aplikaci s výjimkou úpravy slovní zásoby jakkoli upravovat, půjčovat nebo jinak využívat. To platí především pro slovní zásobu, která nesmí být používána jinak než pro soukromé účely (např. tisk za účelem prodeje).*

Práva majitele produktu:

- *Vlastník programu má nárok na bezplatnou technickou podporu na e-mailové adrese CrazyAliks@atlas.cz*
- *Objeví-li se v aplikaci závažná neřešitelná chyba, má vlastník právo žádat peněžitou náhradu až do výše částky, kterou za produkt zaplatil.*
- *Jestliže kdekoli v programu uživatel nalezne chybu ve fontech, tzn. nesmyslné znaky místo českých znaků nebo jinou podobnou chybu, má nárok na soubory s fonty používanými v aplikaci.*

Copyright © 2002 Crazy Aliks



Kontakt

Crazy Aliks

<http://www.sweb.cz/crazyaliks>



crazyaliks@atlas.cz

Distribuce

Aleš Mladěnka
Lískovec 78
738 01 Fýdek-Místek
alessando@seznam.cz
TEL: 604 336 605
IČO: 73109428

Vývoj programu

Martin Krč
martinkrc@seznam.cz

Aleš Kresta
ales.kresta@seznam.cz

Testing a jazyková korekce

Pavel Jež
hedgir@quick.cz

Pár slov o síťové verzi

Síťová verze LangExpertu je speciální verze, určená především pro školy, které mohou program užívat na své lokální síti. Liší se jen nepatrně od verze standardní. Princip spočívá v tom, že program je umístěn pouze na jednom počítači – na serveru, z něhož je dálkově spouštěn na počítačích ostatních. Tím se značně ulehčí práce správci sítě, který program nainstaluje pouze na tento počítač a na ostatní stačí jen umístit zástupce na síťovou cestu.

Program se při každém spuštění dotazuje na administrátorské heslo, což je heslo opravňující Vás měnit trvale nastavení programu, nebo upravovat slovní zásobu. Zadáním správného hesla se program zapne v režimu ADMINISTRÁTOR, což je v podstatě normální mód, kdy práce s programem není nijak omezena. Předpokládá se, že s programem právě pracuje např. učitel. Jakékoliv provedené změny budou uloženy na serveru, odkud je program spouštěn, a následně spouštěné Language Experty se tím budou řídit. Stačí tedy, když učitel v tomto režimu na kterémkoliv počítači něco nastaví a provede restart aplikace. Tím docílí toho, že žáci po spuštění programu kdekoli jinde budou mít aplikaci nastavenou tak, jak si přál učitel. Ten mohl navíc ještě aktivovat ochranu heslem, čímž by zamezil žákům jakoukoliv změnu jeho nastavení (i dočasnou).

Žáci spouští program v režimu HOST (nezadali správné administrátorské heslo), v němž nemohou upravovat slovní zásobu, ani nedochází k uložení nastavení po skončení programu. Parametry, jež si nastaví, budou takto jen dočasně a nijak neovlivní jiné počítače, ani příští spuštění programu na tomto počítači.

Aby nemuseli uživatelé s omezenými pravomocemi (žáci) při každém spuštění programu odklikávat dialog dotazující se na heslo, doporučujeme spustit aplikaci s parametrem „host“, čímž se docílí toho, že se program spustí rovnou do režimu hosta bez zbytečného zdržování. Asi nejlepší bude umístit na každý počítač tedy zástupce dva – jeden s přízviskem „pro administrátora“ a zadáváním hesla (přík. řádka: „LangExpert.exe“), druhý s přízviskem „pro hosty“ bez otravného dialogu (přík. řádka: „LangExpert.exe host“).

Administrátorské heslo je při prvním použití programu prázdný řetězec. Nastavit či změnit lze pak v systemovém nastavení. Pokud je heslo nastaveno na prázdný řetězec, nedochází vůbec k dotazování na něj při spuštění aplikace a režim Administrátor/Host je deaktivován – nepoužívá se toto dělení.

Spuštění programu

Aplikaci aktivujete spuštěním souboru „LangExpert.exe“ ve složce, kam jste nechali produkt instalačním programem umístit, nebo poklepaním na zástupce, který byl vytvořen při instalaci nebo při prvním spuštění. Po chvilce načítání, která se může mírně prodloužit majitelům slabších počítačů, se objeví hlavní okno programu a zazní zvukový efekt k tomu náležící. Zůstane-li úvodní logo pořád otevřené, můžete ho jednoduše uzavřít kliknutím na něj.

Pokud se ukáže zpráva „Na tuto aplikaci nemáte oprávnění!“, znamená to, že nastala chyba při identifikaci počítače. To může mít dvě příčiny:

1. Jste neoprávněný uživatel produktu, který se Vám podařilo získat nějakým nekalým způsobem, tudíž nemůžete aplikaci vůbec používat.
2. Chyba je na straně programátorů Crazy Aliks. Kontaktujte je s žádostí o radu (viz [Kontakt](#)).

Jiné chybové hlášení se zobrazí v případě, že nemáte zvukovou kartu a v nastavení programu jsou zapnuty zvukové efekty, v případě, že některé soubory vinou chybné instalace nebo zásahem uživatele chybí, anebo pokud Váš operační systém není podporován (LangExpert zaručeně funguje na Windows 95, 98, NT 4.0 a vyšší, 2000, ME, XP, za ostatní platformy neručíme).

Zamrzne-li program při spouštění na delší dobu, doporučujeme provést restart počítače, opětovné spuštění aplikace, případně přeinstalování.

Tisk výtahu slov

Tisk výtahu slov je další užitečnou funkcí LangExpertu. Umožní Vám naučit se slovíčka z tohoto programu i jinde než u počítače. Po zvolení nabídky Slovní zásoba/Výtah Slovíček/Tisknout... se otevře okno s několika parametry. Můžete si zvolit nadpis nahoře na první stránce, oddělovací znak mezi slovíčkem a jeho překladem, vzdálenost mezi jednotlivými řádky, levý, horní a spodní okraj. Všechny jednotky jsou v pixelech (nikoli v centimetrech). Po stisku tlačítka „Tisk...“ můžete nastavit podrobnější parametry o způsobu tisku. Záleží na Vaší tiskárně.

Nastane-li při tisku nějaká chyba, zkontrolujte nejprve, máte-li opravdu tiskárnu, je-li zapnutá a připojená k počítači (paralelně nebo přes USB), obsahuje-li její zásobník dostatek papíru, má-li dostatek inkoustu, funkční pásku, atd. Jednoduše řečeno – ověřte si, zda funguje tisk z Poznámkového bloku. Pokud ano, chyba je v LangExpertu -> kontaktujte Crazy Aliks!

Hledání slovíček

Tato funkce slouží k rychlejší orientaci ve slovní zásobě. Stačí zvolit nabídku Hledání/Najít..., zadat hledané slovíčko, vybrat si, kde se má hledat (seznam všech slovíček nebo výtah) a jaká informace byla o slovíčku zadána – výraz nebo jeho český překlad. Při hledání program testuje řetězce kdekoli v textu. Hledáte-li například řetězec „hrad“, bude nalezeno i slovo „zahrada“.

Stisk tlačítka „Další“ v hledacím okně, volba Hledání/Další v menu, nebo klávesa F3 provádí stejnou operaci jako volba Najít..., ale hledá od současné pozice v seznamu. Parametry k hledání čerpá z nabídky Najít... Při nenalezení vhodného slovíčka se ozve zvukový efekt, nebo textová zpráva (v případě, že jsou zvuky vypnuty).

V nabídce Hledání se nachází také volba Výskyt. Tato funkce Vám ukáže seznam všech lekcí (souborů), v nichž se nachází vybrané slovíčko. Okénko s výskytem lze lehce zvětšovat i zmenšovat.

Aktualizace

Aktualizace slouží k vytvoření seznamu všech slov z obsahů souborů v adresáři „Slovíčka“. Původně tento proces probíhal při každém spuštění programu. Tím se zajistilo, že při sebemenší změně jednoho ze souborů nebo přidání nové lekce došlo i ke změně seznamu všech slov v hlavním okně programu. Jak ale slovní zásoba rostla, trvalo spuštění aplikace stále delší dobu. Proto nyní již není tento proces vykonáván při spouštění, ale uživatel ho může provést zvolením nabídky Slovní zásoba/Všechna slovíčka/Aktualizace...

Pro lepší pochopení vysvětlíme průběh aktualizace. Ze všech německých souborů jsou načtena slova a stejné výrazy jsou sloučeny do jednoho slovíčka s několikanásobným překladem. Následuje třídění slovíček podle abecedy a uložení do souboru „Všeněm1“ a „Všeněm2“. Stejný proces probíhá i s angličtinou (soubory „Všeang1“ a „Všeang2“). Během aktualizace můžete pozorovat, kterou ze zmíněných etap program právě provádí. Z výše uvedených souborů se pak při příštích spuštěních bude načítat seznam všech slovíček.

Aktualizaci zřejmě využijete, napíšete-li si vlastní slovíčka nebo obdržíte-li od Crazy Aliks rozšíření slovní zásoby. Aktualizace nepravidelných sloves se provádí obyčejným přepsáním souboru „Nepravidelná slovesaa“ nebo „Nepravidelná slovesan“.

Úprava souborů

Zvolením nabídky Slovní zásoba/Úprava souborů... otevřete okno, které Vám umožní jakkoli upravovat soubory se slovní zásobou. V jednotlivých lekcích můžete například přidávat nová slovíčka, odstraňovat nevhodné výrazy, měnit uspořádání apod. Nebude pro Vás problém ani vytvoření nového souboru s vlastními slovíčky nebo smazání již nepotřebných souborů. Za normálních okolností byste toto vše mohli udělat jednoduše třeba v Poznámkovém bloku, ale LangExpert všechny své slovní zásoby kóduje, proto toto není možné. Funkce také není určena k opravě znění slovíčka nebo jeho překladu. K tomuto účelu se mnohem více hodí Editace slovíčka, která hromadně upraví znění slovíčka ve všech souborech a není třeba Aktualizace jako u úpravy souborů.

Funkce jednotlivých tlačítek

Nový – Vyprázdní textové pole napravo a připraví ho pro vytvoření nového souboru.

Načíst – Načte do textového pole soubor označený v seznamu nalevo. Předchozí obsah bude odstraněn.

Vložit – Vloží do pole ke stávajícímu obsahu označený soubor.

Odstranit – Vymaže vybraný soubor.

Uložit – Uloží textové pole do souboru s názvem, který je nad ním napsán. Není-li zde žádný, provede se funkce Uložit jako.

Uložit jako – Uloží pole do souboru specifikovaného uživatelem.

Editace slovíčka

Tato důmyslná funkce, přístupná z menu hlavního okna (volba Slovní zásoba/Všechna slovíčka/Editace...) Vám umožní lehce jakkoli opravovat znění slovíčka nebo jeho překladu. Hlavní její předností je „hromadnost“ – program Vámi upravený výraz pozmění ve všech souborech jeho výskytu. Bylo by hloupé, kdyby jste byli omezeni jen na aktualizace od Crazy Aliks nebo zdlouhavou Úpravu souborů, hromadná změna jednoho výrazu je mnohem praktičtější. Většinou tuto funkci využijete, objevíte-li ve slovíčkách chybu, když Vám bude u nějakého výrazu chybět dobře známý překlad, nebo nebudete-li souhlasit s jedním ze stávajících překladů.

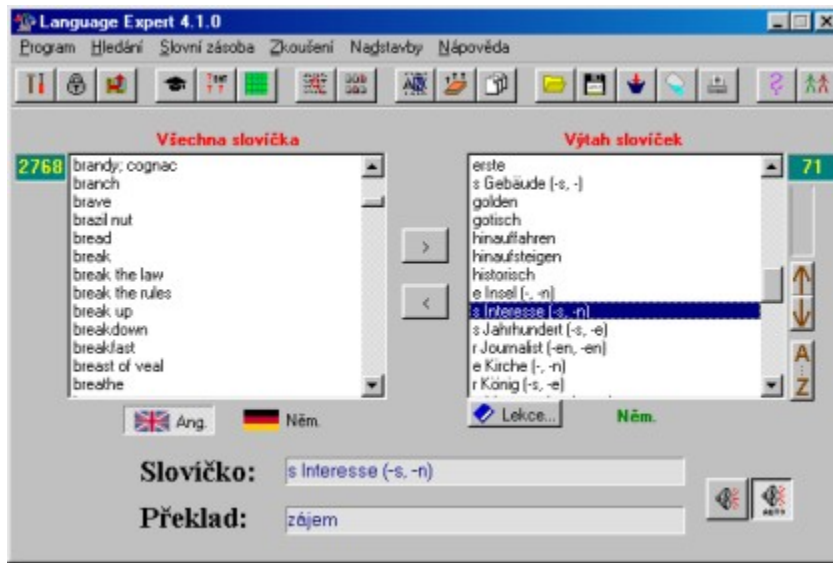
Po otevření velice přehledného okna pro editaci slovíčka program nejprve zjistí výskyt daného slovíčka v souborech, aby byla Vaše práce rychlejší, a poté můžete již začít s editací. V kolonce nahoře můžete změnit cizojazyčné znění slovíčka a tlačítkem Upravit nebo stiskem klávesy ENTER provedete hromadnou úpravu. Uprostřed okna se nachází seznam s českými překlady vyskytujícími se u tohoto slova. Tlačítkem Odstranit... nebo klávesou DELETE spustíte proces, kdy se program bude pokoušet odstranit Vámi zvolený překlad ze všech souborů, kde se nachází. Vyskytne-li se soubor, v němž překlad vymazat nelze, neodstraní se nikde. Tlačítkem Nový... naopak můžete do všech souborů se slovíčkem přidat k jeho překladům nový překlad. Nejužitečnější funkci aktivujete tlačítkem Upravit... Pak můžete zadat nové znění Vámi vybraného překladu. Před zavřením okna (tlačítkem Zavřít nebo jiným způsobem) dojde ještě k uložení seznamu všech slov, který byl také upravován. Nemusíte tudíž spouštět Aktualizaci. Tato funkce má jistá omezení, ale přesto se mnohdy velice hodí.

Objevíte-li ve slovní zásobě nějakou jednoznačnou chybu, dejte nám prosím vědět, abychom tuto chybu nadobro odstranili ze všech souborů jejího výskytu. Viz Kontakt.

Příprava slovní zásoby pro zkoušení

Hlavní okno poskytuje prostředí, v němž si sestavíte potřebnou slovní zásobu, a z ní se pak necháte prozkoušet. Zkoušení samozřejmě nemusí probíhat ze všech slovíček, které jsou součástí programu. Sestavit si seznam výrazů, z nichž chcete být zkoušeni, je velice jednoduché a dá se to provést několika způsoby.

Slovíčka pro zkoušení obsahuje Seznam všech slov a Výtah slovíček.



Seznam všech slov

V levé části hlavního okna se nachází seznam obsahující slovíčka ze všech souborů, tzn. ze všech lekcí, které se nacházejí u programu. Pohybovat se v něm můžete kurzorovými šipkami nebo myší. Zvolené slovíčko a jeho český překlad se zobrazují ve dvou spodních kolonkách. Hromadné označování se provádí klávesou CTRL, SHIFT, nebo tažením myši. Nalevo od seznamu je informace o počtu slovíček v seznamu. Přepínače Ang. / Něm. slouží k přepnutí mezi anglickým a německým jazykem.

Zkoušení může probíhat z celého tohoto seznamu, pokud patřičně nastavíte volbu Oblast zkoušení na okně s nastavením.

Obnovení seznamu všech slov po přidání nebo odebrání souboru se slovíčky zajišťuje funkce Aktualizace.

Výtah slovíček

Výtah slovíček se nachází v pravé části hlavního okna programu. Má nesmírný význam pro každého uživatele. Zde totiž sestavujete seznam výrazů, které chcete zahrnout do zkoušení. V seznamu se pohybujete kurzorovými šipkami nebo myší. Zvolené slovíčko a jeho český překlad se zobrazují ve dvou spodních kolonkách. Hromadné označování se provádí klávesou CTRL, SHIFT, nebo tažením myší. Napravo od seznamu je informace o počtu slovíček v seznamu, pod seznamem se nachází jazyk výtahu.

To, zda bude zkoušení probíhat ze slovíček v tomto seznamu, se nastavuje volbou Oblast zkoušení na okně s nastavením.

Sestavování výtahu

1) Základním způsobem přidání slovíček do tohoto seznamu je stisk tlačítka „>“. Slovíčka, která jsou označena v seznamu všech slov, budou překopírována do výtahu. U stejných výrazů se původní překlad přepíše novým.

2) Nejpoužívanější metoda sestavování výtahu je stisknutím tlačítka „Lekce...“ a zvolením lekcí, jejichž obsah si přejete mít v seznamu. Veškerá slovíčka, která se nachází před touto operací ve výtahu, budou smazána. Viz Volba lekcí.

3) Volbou Slovní zásoba/Výtah slovíček/Načíst... v hlavním menu okna nebo kliknutím pravým tlačítkem na výtah a zvolením volby Načíst... můžete načíst ručně obsah jakéhokoliv souboru se slovíčky. Obsah souborů se připojí ke stávajícímu výtahu. V dialogovém okně se soubory můžete vybrat i více souborů naráz. Stejná slovíčka budou sloučena do jednoho s několika překlady. Tímto způsobem budete načítat hlavně soubory, které jste dříve vytvořili zvolením nabídky Slovní zásoba/Výtah slovíček/Uložit... nebo pomocí funkce Úprava souborů.

Odstraňování výrazů z výtahu

1) Odstranění zvolených slovíček se provádí stiskem tlačítka „<“ nebo klávesou DELETE, přičemž dojde k nevratnému vymazání všech označených slov.

2) Zvolením volby Slovní zásoba/Výtah slovíček/Vyprázdnit vymažete všechna slovíčka z výtahu. Tato metoda je několikrát rychlejší než označení všech slovíček a použití první metody.

3) Smazat určitý počet slovíček lze jednoduše pomocí nabídek Slovní zásoba/Výtah slovíček/Odstranit/Ze začátku..., Z konce... a Náhodně...

4) Volbou Slovní zásoba/Výtah slovíček/Odstranit/Věty vymažete všechna slovíčka, která začínají velkým písmenem a končí tečkou, vykřičníkem nebo otazníkem.

Uspořádávání slovíček ve výtahu

1) Tlačítky s hnědými šipkami lze snadno posunout jedno zvolené slovíčko nahoru nebo dolů.

2) Tlačítkem „A..Z“ seřadíte obsah výtahu podle abecedy.

Slovíčka obsažená ve výtahu můžete také tisknout.

Volba lekcí

Stisknutím tlačítka „Lekce...“ na hlavním okně otevřete graficky úhledný výpis učebnic, jejich lekcí a pomocné slovní zásoby. Jednotlivé učebnice lze rozevírat. Zaškrtování lekcí a jiných zásob slov se provádí jednoduchým kliknutím na zaškrťovací čtvereček, dvojitým poklepáním na položku nebo stiskem klávesy MEZERNÍK. Jazyk se přepíná tlačítky nahoře. Tlačítka „+“ a „-“ slouží k hromadnému označení nebo odznačení všech lekcí dané učebnice.

Po stisku tlačítka „OK“ bude odstraněn předchozí výtah slov a do seznamu se vloží soubory podle Vašeho výběru. Stejná slovíčka budou sloučena do jednoho s několika překlady.

Editace seznamu učebnic

Na stejném okně můžete také jakkoli upravit seznam učebnic a jejich lekcí. V podstatě jde jen o přiřazení názvu lekce určitému souboru a jeho umístění do učebnice.

Celou editační proceduru zahájíte stiskem editačního tlačítka v horním pravém rohu okna s výběrem lekcí. Vzhled okna se poté transformuje do editačního režimu a vy můžete začít s úpravami. Ve výpisu se vám nyní zobrazuje seznam všech předdefinovaných učebnic daného jazyka a jejich lekcí. Vyskytují se tu tedy i ty, které nevlastníte.

Lekce lze prostým táhnutím přemísťovat lekce na jiné pozice v učebnici, nebo úplně do jiné učebnice, případně můžete přesouvat celou učebnici i s jejím obsahem. Kliknutím na libovolnou označenou položku zahájíte editaci jejího názvu, kterou pak potvrdíte stiskem klávesy ENTER, nebo stornujete klávesou ESC. Pokud máte označenou lekci, vidíte v editační kolonce nahoře, jaký soubor je k této položce přiřazen. Přepsáním textu v kolonce provedete úpravu souboru (přesměrování položky na jiný). Tato změna se nemusí nijak potvrzovat, je ihned zapamatována. Soubor nemusíte ručně vepisovat, lze také použít tlačítko napravo od kolonky, které vám umožní procházet složku se slovíčky a vybrat požadovaný soubor.

K přidání dalších položek slouží dvě tlačítka nahoře vlevo. První přidá prázdnou učebnici nakonec výpisu, druhé vloží lekci do právě zvolené učebnice. Po vložení stačí jen položku pojmenovat a v případě lekce dopsat název souboru. Odstranění lekce nebo učebnice s celým jejím obsahem se provádí klávesou DELETE.

POZOR! Pro uložení změn provedených v seznamu učebnic je třeba použít tlačítko editace (nahore vpravo), tzn. přejít nejprve do normálního režimu výpisu.

Zahájení zkoušení

Jsou tři způsoby spuštění zkoušení. Všechny se nacházejí v nabídce Zkoušení v menu hlavního okna. Volbou Start započnete klasické zkoušení. Veškeré parametry pro zkoušení budou vzaty z Nastavení programu. Je-li aktivováno Rychlé nastavení zkoušení, máte možnost ještě před započítím zkoušení ve stručném průvodci nastavit některé volby.

Volba Pokračovat v uloženém Vám umožní vstoupit do zkoušení, které bylo započato dříve. Veškeré parametry budou vzaty z uloženého zkoušení, není tudíž ovlivněno aktuálním nastavením.

Volba Jen z množných čísel aktivuje speciální zkoušení, určené pro naučení množných čísel německých podstatných jmen. V seznamu se musí vyskytovat alespoň jedno vhodné německé podstatné jméno. Parametry jsou přebírány z aktuálního nastavení, s výjimkou několika, které jsou dočasně pozměněny.

Po otevření okna zkoušení proběhne v případě, že máte nastaveno Uznání všech překladů, doplnění překladů ke každému slovíčku. Poté začíná vlastní zkoušení.

Zadávání odpovědí



Program postupně ukazuje různá slovíčka a Vaším úkolem je psát do editační kolonky jejich překlady. LangExpert má velmi vysokou inteligenci rozpoznávání správné odpovědi. Máte-li například slovíčko flat (byt; plochý; rovný), můžete ho přeložit jako „plochý“, „rovný; byt“, „plochý; byt; rovný“ a podobně. Existuje spousta možností, jak správně odpovědět. Vyskytuje-li se navíc ještě u některých překladů závorka, můžete ji klidně vypustit a program to uzná. Nicméně je třeba, abyste napsali překlady ve stejné formě, jak je má program uložené – rozlišujte velká a malá písmena (pokud nemáte nastaveno jinak), mezery atd. Rozpoznávání správné odpovědi je velmi propracované. Většinu z toho, co program při zkoušení dokáže, vyčtete v [Nastavení parametrů](#).

U německých slov se mohou během zadávání vyskytnout problémy s psaním některých německých znaků. To pomáhají řešit [klávesové zkratky](#) k těmto symbolům. Výpis zkratek se zobrazí, kliknete-li pravým tlačítkem na editační kolonku.

Po zadání výrazu a potvrzení klávesou ENTER zkontroluje program správnost odpovědi, pustí zvukový efekt (nejsou-li vypnuty) a zobrazí následující údaje: nápis SPRÁVNĚ, nebo ŠPATNĚ, celkový počet správných a špatných odpovědí, poměr mezi nimi, zbývající slovíčka a správné odpovědi, správný cizojazyčný výraz a český překlad, případně Vaši chybnou odpověď. Tyto informace se neukáží v případě, že jste se dopustili drobné chybičky (viz [Tolerance chyb](#)). Zobrazí se pouze nápis ZKUS TO JEŠTĚ a budete znovu dotázáni na správnou odpověď.

Napravo od kolonky pro zadávání odpovědi se nachází tlačítko s disketou. Tímto tlačítkem uložíte současný stav Vašeho zkoušení do souboru. Ukládací soubor si zvolíte při stisku tlačítka. Pokračovat v uloženém zkoušení můžete kdykoliv později, dokonce ani nepotřebujete, aby byly výrazy, které jste používali při zkoušení, součástí programu. Postačí ukládací soubor. Viz [Zahájení zkoušení](#).

Zobrazí-li se vedle Vaší chybné odpovědi blikající tlačítko „Z“, znamená to, že byly nalezeny možné záměny s jinými výrazy. Viz [Vyhledávat záměny](#).

Klávesové zkratky v programu

Zkratka	Akce	Kde funguje
F1	nápověda	Všude
F3	najít další	hlavní okno
F5	vložení Ä	kde je potřeba německých znaků
F6	vložení Ö	kde je potřeba německých znaků
F7	vložení Ü	kde je potřeba německých znaků
F7	najít...	hlavní okno
F8	zablokuj / odblokuj	hlavní okno, nastavení, zkoušení, nepravidelná slovesa
CTRL + A	vložení ä	kde je potřeba německých znaků
CTRL + O	vložení ö	kde je potřeba německých znaků
CTRL + U	vložení ü	kde je potřeba německých znaků
CTRL + S	vložení ß	kde je potřeba německých znaků
ALT + Z	zobrazení možných záměn	zkoušení

Statistika a hodnocení

Jakmile dojde k vyčerpání slovní zásoby, nebo k dokončení nátlaku, zkoušení je ukončeno. Zobrazí se podrobná statistika Vašich odpovědí a hodnocení (+ příslušný zvuk) podle stupnice, kterou jste si nastavili. Ponecháte-li na některém údaji myš delší dobu, získáte další informace, případně vysvětlení.

Počet slovíček – Udává počet slovíček, z nichž probíhalo zkoušení. Po najetí myší obdržíte slovní vyjádření tohoto údaje.

Správné odpovědi – Celkový počet správných odpovědí. Po najetí myší získáte procentuální vyjádření.

Chybné odpovědi – Celkový počet chybných odpovědí. Po najetí myší získáte procentuální vyjádření.

Drobné chybičky – Udává počet drobných chybiček ve všech odpovědích. Nezáleží na tom, zda jste chybičku opravili, nebo nikoliv. Po najetí myší získáte přesné vyjádření (2 des. místa), v kolika procentech odpovědí byla chybička. Není-li zapnuta tolerance chyb, je tento text nevýrazný.

Uplynutí času – Počet nestihnutí stisknutí klávesy ENTER. Slovíčko tedy mohlo být správně zodpovězeno, ale uživatel nestihl potvrdit odpověď. Po najetí myší obdržíte slovní vyjádření.

Typ zkoušení – Informace o nastaveném způsobu zkoušení. Písmeno „N“ značí normální typ zkoušení, číslo udává nátlakovou metodu („N“ + číslo je tedy metoda smíšená) a písmeno „Z“ na konci znamená volbu Za sebou. Po najetí myší obdržíte slovní vyjádření.

Vrácená slovíčka – Je-li nastaveno vyhledávání záměn a vrácení zaměněných slovíček zpět do zkoušení, udává toto číslo počet vrácených slovíček. Po najetí myší obdržíte slovní vyjádření.

Chyby: min max – Kolik bylo nejméně a nejvíce učiněno chyb v jednom slovíčku. Po najetí myší získáte pouze vysvětlení.

Chybovost – Počet slovíček s 0, 1, 2, 3 a více než 3 chybnými odpověďmi. Podle toho se také sestavuje koláčový graf napravo. Po najetí myší na jednotlivá čísla obdržíte procentuální vyjádření. V případě, že máte nastaven způsob zkoušení na každé slovíčko jednou, je výrazný jen počet slovíček s 0 a s 1 chybou a graf má pouze dvě části.

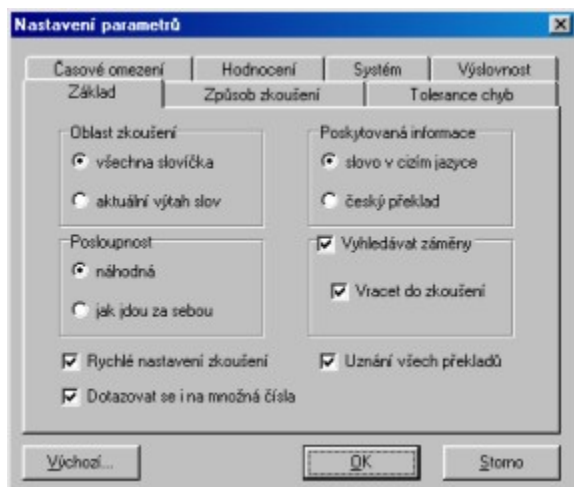
Chybná slovíčka – Seznam obsahuje výpis všech slovíček (+ počet chyb v nich), na která bylo aspoň jednou chybně odpovězeno. Při pohybu v seznamu se Vám zobrazuje správné znění a překlad výrazu v horních kolonkách. Zároveň se v editační kolonce, do které jste zadávali odpovědi, zobrazují všechny chybné odpovědi na toto slovíčko. Listujete mezi nimi tlačítky se šípkami. Pět tlačítek pod seznamem je možno nastavit, kolik chyb mají mít slovíčka zobrazená v seznamu. Můžete si tak například nechat zobrazit pouze slovíčka s jednou až třemi chybami. Kliknutím na tlačítko „Do výtahu slov...“ a potvrzením přesunete všechna slovíčka ze seznamu chybných odpovědí do výtahu na hlavním okně. Příště se tedy můžete zkoušet právě z těchto chybně odpovězených slov.

Hodnocení – Obsahuje známku, kterou jste obdrželi za Vaše výsledky. Zámka se počítá podle počtu správných a chybných odpovědí, přičemž záleží na aktuálně nastaveném hodnocení v nastavení programu. V případě, že bylo pro nastavení hodnocení užito schéma, můžete ho vyčíst pod zápisem známky.

Na hlavní okno se vrátíte stiskem tlačítka „Zavřít“.

Nastavení parametrů

Zvolením nabídky Program/Nastavení...otevřete okno doslova přeplněné různými volbami, umožňujícími Vám nastavit si zkoušení podle své chuti. Většinou se jedná o přepínače nebo zaškrťovací políčka, z nichž některé aktivují či deaktivují jiné objekty. Tlačítkem „OK“ nastavení uložíte do pomocného souboru, ze kterého budou parametry načítány při příštích spuštěních programu. Kliknutím na „Storno“ bude okno nastavení zavřeno bez uložení, stisknutím „Výchozí...“ docílíte navrácení všech parametrů na výchozí hodnoty. Toto se netýká parametrů, které musí zůstat zachovány, např. Ochrana heslem. Najedete-li na některý z přepínačů a chvíli vyčkáte, zobrazí se stručný popis funkce. Pro ty, kterým tento popis nestačí, uvádíme detailní vysvětlení funkce každého parametru v následujících kapitolách.



Základní nastavení

Záložka Základ okna nastavení obsahuje nejzákladnější parametry pro zkoušení:

Oblast zkoušení

Touto volbou určíte, zda budou slovíčka pro zkoušení při zahájení zkoušení vzata ze seznamu všech slov, nebo z výtahu slovíček. Tento parametr bude pravděpodobně většinou nastaven na aktuální výtah slov. Význam má jen výjimečně - v případě, že si přejete být zkoušeni ze seznamu všech slov, tzn. nemáte žádnou přesnou představu o slovíčkách, která chcete umět, nebo chcete umět prostě všechno. Zkoušení ze seznamu všech slov může být velmi užitečné ve spojení se zvoleným počtem slov (viz Způsob zkoušení).

Posloupnost

Posloupnost slovíček při zkoušení lze nastavit buď na náhodnou, nebo na postupnou (jak jdou za sebou). Druhá volba umožňuje zkoušet ze slovíček v takovém pořadí, jak se nacházejí v seznamu – například abecedně. Upozornujeme Vás, že zvolením této volby docílíte skoro tak špatné metody zkoušení, jako je biflování z knížky či sešitu. Je velká pravděpodobnost, že se slovíčka naučíte jen podle jejich pořadí. Využívejte prosím tuto volbu tedy obezřetně! Máte-li s touto volbou nastavený zvolený počet slov (viz Způsob zkoušení), budou slovíčka vybrána ze začátku. Nastavení posloupnosti ovlivňuje i zkoušení z nepravidelných sloves.

Poskytovaná informace

Tímto si zvolíte, jakou informaci Vám bude program předkládat při zkoušení – cizojazyčné znění, nebo český překlad. Vy pak při zkoušení musíte zadat ten druhý údaj. Většina uživatelů si vždy volí poskytovanou informaci český překlad. Jen málokdo vyzkouší překládat slovíčka z cizího jazyka do češtiny. Doporučujeme Vám provádět zkoušení oběma způsoby. Někdy totiž zjistíte, že nedokážete slovíčko dobře přeložit do českého jazyka, což je neméně důležité než překlad opačný.

Vyhledávat záměny

Při zkoušení se Vám může stát, že si spletete zadané slovíčko s nějakým jiným výrazem, který je taktéž obsažen v aktuálním zkoušení. Touto volbou aktivujete automatické hledání takových záměn při špatné odpovědi. Zadá-li Vám například program slovíčko „kočka“ a Vy odpovíte „dog“, bude jako záměna vyhledáno slovíčko „dog – pes“ (pokud je toto slovíčko také ve zkoušení). V praxi při nalezení záměny dojde k zobrazení a zablikání tlačítka „Z“ a při jeho stisku (příp. užití klávesové zkratky ALT + Z) se otevře okno se seznamem záměn. Vyhledání záměn znamená provést verifikaci správnosti odpovědi postupně vůči každému slovíčku. Netřeba říkat, že tento proces může zejména na slabších počítačích znamenat i delší časovou prodlevu. Pokud po zadání správné odpovědi dochází k nepříjemnému záseku programu a obejdete se bez této funkce, raději ji deaktivujte. Svižnější zkoušení pro Vás znamená totiž také rychleji zapamatovaná slovíčka a méně zabitého času.

Zaškrtnutím políčka „Vracet do zkoušení“ docílíte velice zajímavého efektu – slovíčko vyřazené ze zkoušení bude do něj opět navraceno v případě, že bylo identifikováno jako možná záměna. Pokud tedy výraz „dog – pes“ z výše uvedeného příkladu již byl ze zkoušení dříve vyřazen Vaší správnou odpovědí, je nyní při odpovědi „dog“ na slovo „kočka“ opět do zkoušení navracen. Program Vás tedy nechá udělat si v těchto slovíčkách jasno – naučit se je dobře rozeznat. Tato funkce asi není pro osoby, které nemají rády jakékoli zbytečné prodloužení zkoušení, hodí se ale pro ty, kteří si danou slovní zásobu přejí maximálně ovládat. V případě normálního typu zkoušení je funkce neaktivní. Viz Způsob zkoušení.

Rychlé nastavení zkoušení

Zaškrtnutím této volby aktivujete speciálního průvodce, jenž se otevře před každým zkoušením a umožní Vám v několika krocích nastavit základní parametry zkoušení. Jeho hlavní předností je rychlost a

jednoduchost. V každé fázi naleznete jednoduché vysvětlení podstaty nastavovaných údajů.

Dotazování i na množné číslo

Množná čísla německých podstatných jmen se netvoří vůbec jednoduše. Nelze lehce, například přidáním koncovky –s, udělat z jednotného čísla množné. Existuje několik typů podstatných jmen a mnoho výjimek. Proto je v našem programu u většiny německých podstatných jmen uvedena informace o tvoření množného čísla. Máte-li zájem učit se jen množná čísla, můžete aktivovat volbu Zkoušení/Jen z množných čísel na hlavním okně (viz Zahájení zkoušení). Volba Dotazovat se i na množná čísla Vám umožní tázat se na ně náhodně během normálního zkoušení. Z vhodných podstatných jmen budou náhodně (pravděpodobnost 1/3) vybrána slova, na jejichž množná čísla bude uživatel dotazován. To neproběhne v případě, že zkoušení je načteno, jazyk je anglický, nebo poskytovaná informace je cizojazyčné znění.

Uznání všech překladů

Je-li tato volba zaškrtnuta, proběhne na začátku zkoušení doplňování překladů. Ke každému slovíčku jsou přiřazeny všechny jeho překlady ze seznamu všech slov na hlavním okně. Pokud je poskytovaná informace český překlad, jsou všechna slovíčka se stejným překladem jako daný výraz z tohoto seznamu zařazena za výraz. Příklad: Zkoušení obsahuje slovíčko „apologize“ (omluvit se). Program prohlédne seznam všech slov a nalezne slovo „excuse“ (omluva; omluvit se). Všechny překlady slova apologize (v tomto případě jeden) se vyskytují i u slova „excuse“, proto je slovíčko „apologize“ upraveno na „apologize; excuse“. Uživatel může při zkoušení zadat jak „apologize“, tak „excuse“, nebo třeba obě v libovolném pořadí (viz Zadávání odpovědí). Je-li poskytovaná informace cizojazyčný výraz, probíhá doplňování překladů rychleji, protože v seznamu všech slov už jsou ke každému slovíčku přiřazeny všechny jeho české překlady.

Uznání všech překladů Vám tedy pomůže, pokud se nechcete u každého slovíčka učit přesně jeho překlad v dané lekci, ale postačuje Vám překlad z jakékoliv lekce. Aby byla funkce účinná, musí seznam všech slov obsahovat maximum slovíček. Provádějte proto při sebemenším rozšíření slovní zásoby aktualizaci.

Způsob zkoušení

Na této záložce si nastavíte, jakým způsobem probíhá zkoušení. Volba Každé slovíčko jednou znamená zkoušení tradiční, které se vyskytuje v mnoha jiných programech. Na každé slovíčko jste jednou dotázáni a můžete jen jednou odpovědět, po vyčerpání slovní zásoby zkoušení končí. Nemůžete tedy učinit v jednom slovíčku více než jednu chybu, což se projeví při statistice a hodnocení zkoušení.

Nátlaková metoda je funkce, která odlišuje Language Expert od všech ostatních aplikací. Díky ní se můžete při zkoušení slovní zásobu naučit. Na každé slovíčko jste dotazováni tak dlouho, dokud na ně neodpovíte několikrát správně. Počet správných odpovědí nutných k vyřazení slovíčka z koloběhu zkoušení lze nastavit vedle této volby. Zaškrtnutím políčka Za sebou určíte, že všechny správné odpovědi musí být za sebou, tzn. nesmí se střídat s chybnými. Například: Máte nastaveny 2 správné odpovědi za sebou. Při zkoušení odpovíte na určité slovíčko poprvé správně, ale příště chybně. Nyní musíte na slovíčko odpovědět ještě 2x správně, aby už jste na něj nebyli dotazováni. Kdybyste neměli zaškrtnutou volbu Za sebou, stačila by už jen 1 správná odpověď k vyřazení slovíčka. Volba Za sebou nemá samozřejmě žádný význam v případě, že je počet nutných správných odpovědí nastaven na 1.

Smíšená metoda zkoušení je kombinací dvou předchozích voleb. Během zkoušení bude klíčová první odpověď na každé slovíčko, podle níž se určí, zda slovíčko vyřadit, nebo s ním provádět nátlak. V praxi to znamená, že zdlouhavou nátlakovou metodu budete provádět jen s výrazy, které neumíte příliš dobře (nedokázali jste je přeložit napoprvé).

Zvolený počet slov je speciální funkce umožňující před zkoušením náhodně nebo ze začátku (podle nastavené posloupnosti) zvolit určitý počet slovíček, ze kterých budete zkoušeni. Pomůže Vám tehdy, když nemáte dostatek času na prozkoušení z celé lekce a chcete si jen rychle prověřit své znalosti.

Všechny volby této záložky mají vliv i na zkoušení z nepravidelných sloves.

Tolerance chyb

Každému se stane, že se při psaní odpovědi dopustí nějakého překlepu. To pomáhá řešit tato funkce, která zajišťuje, že v případě drobné chyby dostanete ještě jednu šanci na odpověď. Tolerované chyby jsou: jeden špatný znak, prohození dvou znaků, vynechání jednoho znaku, jeden znak navíc a prohození dvou slov ve větě. Uznávání jednotlivých chyb lze nastavit na této záložce. Chyby se nesmí kombinovat a nejsou tolerovány, jedná-li se o slovo, které má méně než 5 znaků. Jste-li dotazováni na množné číslo nebo nepravidelné sloveso, nesmíte také udělat chybu, protože zde záleží na každém písmeně. Chybu nesmíte udělat ani ve členu německého podstatného jména, pokud je ve tvaru jednoho písmene (r, e, s). Volbou Poskytovat informaci o typu chybičky zajistíte, že se při najetí na text ZKUS TO JEŠTĚ po potvrzení odpovědi klávesou ENTER zobrazí popis chyby, které jste se dopustili. Může Vám pomoci lépe chybu odhalit. Na druhou stranu je to až moc snadné, proto je zde tato volba, kterou můžete nechat vypnutou.

Zaškrtnutím políčkem dole můžete aktivovat či deaktivovat toleranci chybějící tečky, vykřičníku nebo otazníku na konci zadané odpovědi. Druhým políčkem zapnete nerozlišování velkých a malých písmen. Třetí volba slouží k aktivaci tolerance ß místo ss, případně ss místo ß ve Vašich odpovědích. Při neustále se měnícím německém pravopise se jedná o nutnost, bez které se nelze obejít. Poslední dvě volby ovlivňují i zkoušení z nepravidelných sloves.

Časové omezení

Jakmile zjistíte, že slovíčka znáte, ale nedokážete si je vybavit dostatečně rychle, je na čase použít tuto funkci. Její aktivací zajistíte, že program bude během zkoušení po určitém čase jakoby mačkat klávesu ENTER za Vás. Čas pro zadání odpovědi může být buď pevný, tzn. pro všechna slovíčka stejný, nebo proměnlivý, závisející na délce zkoušeného výrazu. U první volby můžete nastavit čas v intervalu 5 – 100 vteřin. U volby druhé se nastavuje čas pro jeden znak a rezerva. Program během zkoušení počítá čas podle vzorce „čas = (PočetPísmen * ČasProJedenZnak) + Rezerva“. Po stisku ENTER nebo po skončení času na odpověď se zobrazuje ihned další slovíčko a aktivují se znovu stopky, proto není dost dobře možné prohlédnout a zapamatovat si správnou odpověď. To pomáhá řešit volba Pauza mezi slovíčky, která po každé chybné odpovědi aktivuje pauzu. Na časovém ukazateli se objeví text „Pauza“ a vy máte dostatek času na prohlédnutí správné odpovědi. Pauzu přerušíte kliknutím na ukazatel času nebo stiskem klávesy ENTER. Pauzu lze kdykoliv (i bez použití této volby nastavení) aktivovat ručně klepnutím na ukazatel času. Před následujícím slovíčkem bude zkoušení pozastaveno. Zobrazovat zbývající čas je volba, která povolí, nebo zakáže zobrazování času, který zbývá. Použijte ji například v případě, kdy máte pocit, že dokážete podle délky času poznat slovíčko.

Nastavení hodnocení

Na záložce Hodnocení si nastavíte, jak bude program známkovat zkoušení podle Vašich výsledků. Program uděluje vždy jednu z pěti známek. Intervaly špatných odpovědí pro jednotlivé známky se nastavují v deseti kolonkách nalevo. Například „400 – 600“ postihuje situaci, kdy je procento špatných odpovědí mezi 40 a 60. Vedle každého intervalu je kolonka pro pojmenování známky. Název musí být vždy velkými písmeny a je velikostně dosti omezen, aby se vešel do kolonky po skončení zkoušení (viz Statistika a hodnocení). Nastavování známkování je poněkud zdlouhavé, proto jsou k dispozici schémata, mezi kterými můžete volně přepínat. Tlačítkem „Uložit“ uložíte současné nastavení hodnocení do nového schématu, nebo přepíšete původní. Tlačítkem „Odstranit“ vymažete nevratně zvolené schéma. Mezi schémata přepínáte pomocí seznamu nalevo od těchto dvou tlačítek. Nastavení z této záložky ovlivňují samozřejmě i zkoušení z nepravidelných sloves.

System

Na této záložce jsou umístěny systémové parametry a volby, které nebylo možné nikam zařadit:

Zvukové efekty

Zvukové efekty jsme do programu umístili hlavně proto, abychom vytvořili uživatelsky příjemné prostředí. Pokud se Vám ale nelíbí, nebo Vás ruší při soustředění, můžete je lehce vypnout touto volbou. Dojde k vypnutí všech wavů v celém programu. I nadále se ale mohou ozývat zvuky vyvolané dialogem Windowsu, což my bohužel neovlivníme. Nemáte-li zvukovou kartu, nebo vypínáte-li bedničky, deaktivujte, prosím, tuto volbu. Program totiž musí vědět, zda slyšíte zvukové efekty, aby správně vypočítal různé prodlevy při zkoušení a nahradil případně zvuk při hledání slovíček dialogovým oknem.

Nastavit jako výchozí

Toto tlačítko uloží hodnoty většiny parametrů jako výchozí (defaultní) pro pozdější vyvolání tlačítkem „Výchozí...“. Před provedením akce nedochází k žádnému dotazu o potvrzení, buďte proto obezřetní před použitím této volby.

Administrátor

V aplikacích pro síť se na této záložce nachází také tlačítko, které umožňuje změnit administrátorské heslo. Pokud je program spuštěn v režimu HOST, nebo se nejedná o síťovou verzi, je toto tlačítko skryté. Viz Pár slov o síťové verzi.

Ochrana heslem

Propracovaná funkce ochrany heslem najde uplatnění hlavně v programu, který používá více lidí. Zde v okně nastavení nastavíte pouze rozsah této funkce. Aktivace nebo deaktivace se provádí na hlavním okně programu zvolením nabídky Program/Zablokuj... (příp. Odblokuj...) nebo v některých oknech stiskem klávesy F8 (viz Klávesové zkratky). Při zablokování je vyžadováno potvrzení akce, při odblokování musíte zadat správné heslo. Po zadání hesla se program dotazuje, zda si přejete před ukončením programu opět zablokovat funkce, aby při příštím spuštění již byly zablokovány.

Veškeré nastavení ochrany heslem je při zablokovaném programu znepřístupněno. V seznamu se zaškrťovacími políčky volíte, do kterých záložek nastavení nebude povolen vstup po zablokování programu. Je-li aspoň jedna záložka nepřístupná, zablokuje se i tlačítko „Výchozí...“, které by mohlo ovlivnit parametry z této záložky. Volba Hlavní okno zapne blokování všech klíčových funkcí na hlavním okně a volba Nepravidelná slovesa provádí to samé na okně nepravidelných sloves. Za klíčové funkce jsou považovány takové, které mohou měnit nastavení zkoušení, nebo slovní zásobu, ze které zkoušení probíhá. Prakticky to znamená zablokování většiny funkcí. Na hlavním okně například z těch významnějších zůstane jen možnost spuštění zkoušení a otevření nadstavěb. Blokována je i jedna funkce z okna zkoušení – přesun slovíček do výtahu slov (viz Statistika a hodnocení). Po stisku tlačítka „Změnit heslo...“ budete dotázáni na nové heslo. Pište ho velmi pečlivě, protože žádné potvrzení hesla nebude.

Tento způsob ochrany vznikl především pro školy, na kterých mohou učitelé připravit pro žáky předem slovíčka a nastavení zkoušení, program zablokovat a žáci při používání programu mohou slovíčka jen prohlížet, nebo se z nich zkoušet podle kritérií učitele. Viz Pár slov o síťové verzi.

Výslovnost

Language Expert má v sobě zabudovanou technologii pro ovládání rozhraní Microsoft Speech API. Pokud je na Vašem počítači toto rozhraní nalezeno, program ho využije k syntetickému vyslovování slovíček. Tento systém nebyl vytvořen Crazy Aliks a není tudíž dodáván s programem. Jeho přítomnost je ale velkou výhodou, neboť činí aplikaci multimediální a rozšiřuje její možnosti. Nepatříte-li tedy mezi šťastlivce, kteří ho vlastní, doporučujeme Vám stáhnout si Speech Engine z internetu.

Základ tvoří podpora Microsoft Speech API, k jehož přímému downloadu můžete využít následující webovou adresu:

<http://activex.microsoft.com/activex/controls/sapi/spchapi.exe>

Samotná Speech API ovšem nestačí, potřebujete mít také nainstalovány konkrétní syntetizátory pracující pod tímto systémem. Na internetu jsou volně ke stažení nejrůznější jazyky, nářečí a hlasy od různých společností. Velký výběr enginů naleznete například na stránce:

<http://www.microsoft.com/speech/evaluation/thirdparty/engines.asp>

Nastavení výslovnosti v programu

Veškeré údaje týkající se výslovnosti v Language Expertu nastavíte na záložce Výslovnost programového nastavení. Ve dvou rozevíracích seznamech si z výčtu nalezených anglických a německých syntetizátorů zvolíte ty, které si přejete používat pro vyslovování anglických a německých výrazů. Je-li nějaký ze seznamů prázdný, vraťte se k instrukcím výše.

Volba Číst cizojazyčné zadání aktivuje automatické vyslovování zadaného slovíčka při zkoušení z překladu z cizího jazyku do češtiny, zatímco Číst cizojazyčnou odpověď uvede v činnost automatické vyslovování odpovědi při zkoušení opačném. Kromě toho lze během zkoušení nechat slovíčko vyslovit ručně kliknutím na kolonku s výrazem. Výslovnosti je také přizpůsobeno hlavní okno.

Příprava a prohlížení sloves

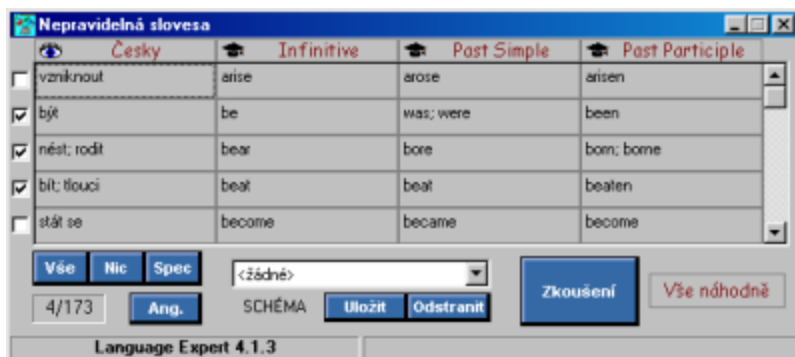
Zvolením nabídky Nadstavby/Nepravidelná slovesa otevřete okno věnované nepravidelným slovesům. Původním záměrem bylo vytvořit jednoduchou nadstavbu programu, ale nakonec z toho díky našemu úsilí vznikla velice propracovaná funkce LangExpertu.

Hlavní část okna nepravidelných sloves tvoří čtyřsloupcová tabulka, ve které si můžete snadno prohlédnout anglická nebo německá slovesa, jejich překlady, minulé časy prosté a třetí tvar (Past Participle / Perfektum). Vše je přehledně seřazeno podle infinitivů.

Pomocí pěti zaškrťovacích políček nalevo si vyberete, která nepravidelná slovesa mají být zařazena do zkoušení, tlačítka „Vše“ a „Nic“ slouží k hromadnému zaškrtnutí nebo odškrtnutí všech sloves. Kliknutím na tlačítko „Spec“ otevřete malé okénko, v němž si můžete zaškrtnout lekce, které program prohledá a označí všechna nepravidelná slovesa, jež se v nich vyskytují. Ukazatel vedle zobrazuje počet označených a počet všech sloves.

Kliknout můžete také na jednu z hlaviček sloupců tabulky („Česky“, „Infinitiv“, apod.). V zobrazené rolovací nabídce pak určíte, jak bude s tímto údajem nakládáno při zkoušení. Rozhodnete o tom, zda daný údaj bude zobrazován, zkoušen, náhodně využit, či vůbec nepoužíván. Náhodné využití znamená, že před každou otázkou se náhodně určí jeden z takto nastavených údajů a ten bude zobrazen, ostatní budou zkoušeny. Aby měla volba účinek, musí být tedy nastavena aspoň u dvou údajů. O vybraných volbách Vás informují obrázky v hlavičkách. Tlačítko „Vše náhodně“ umožňuje rychle u všech údajů nastavit třetí volbu.

Rolovací seznam uprostřed obsahuje výpis schémat, mezi kterými můžete přepínat. Vytvoření nového schématu nebo přepsání původního se provádí stiskem tlačítka „Uložit“. Tlačítko „Odstranit“ slouží k vymazání aktuálního schématu. Schémata jsou záznamy, do kterých se zapíše zvolený jazyk, nastavení hlaviček a seznam vybraných sloves. Lehce tak můžete přepínat například mezi jednotlivými třídami.



Zkoušení z nepravidelných sloves

Po stisku tlačítka „Zkoušení“ se zobrazí tlačítka „Nové“ a „Načíst...“. Tlačítkem „Nové“ zahájíte zkoušení nové, tlačítkem „Načíst...“ načtete Vámi dříve uložené zkoušení – vyberete soubor, do kterého jste zkoušení uložili. Tabulka se zmenší do jednořádkového módu a začne testování Vašich znalostí.

Zobrazí se Vám vždy aspoň jedna ze čtyř informací o slovesu a vy musíte doplnit určité údaje. Zobrazované údaje mají zelené pozadí, nepoužívané jsou vyplněny křížem. Po „odetrování“ všech zkoušených kolonek Vám bude připočten každý správný a chybný údaj. Je-li aspoň jedna odpověď chybná, zazní posměšný zvukový efekt, v opačném případě uslyšíte fanfáru. Inteligence zkoušení je založena na podobném principu jako normální zkoušení ze slovíček (viz [Zadávání odpovědí](#)), nejsou ale tolerovány drobné chybičky. Každá chyba bude červeně opravena, dole se navíc nastalo ukáže správná a Vámi zadaná odpověď. Zkoušení z nepravidelných sloves je do jisté míry ovlivňováno nastavením, můžete si tím pádem vybrat způsob zkoušení (normální/nátlak) a posloupnost slovíček (náhodně/jak jdou za sebou) v okně s nastavením (viz [Nastavení parametrů](#)).

Po skončení se zobrazí okno s výsledky, které jsou podobné jako u normálního zkoušení (viz [Statistika a hodnocení](#)). Tlačítkem „Stop“ můžete zkoušení předčasně zastavit, tlačítkem „Uložit“ zkoušení uložíte.

Pexeso

Pexeso je nadstavba určena hlavně pro nižší věkovou kategorii. Může ho hrát 1 – 6 hráčů, doporučujeme aspoň 2 hráče, protože pro jednoho je to poněkud nudné. Při hře ubíhá čas, takže v případě, že hraje jen jeden hráč, může soupeřit sám se sebou a snažit se překonat svůj rekord.

Po zvolení nabídky Nadstavby/Pexeso v menu hlavního okna se otevře okno se dvěma seznamy. Seznam vlevo obsahuje slovíčka dostupná, tzn. slovíčka vzata z hlavního okna ze seznamu všech slov, nebo z výtahu (záleží na nastavené oblasti zkušení). Do seznamu vpravo musíte ze seznamu dostupných slov vložit 18 slovíček, která budou umístěna na kartičky pexesa. Pod každým seznamem se zobrazuje překlad právě zvoleného slovíčka. Tlačítka s šipkami mezi těmito seznamy umožňují zkopírování, odstranění zvolených slov a hromadné zkopírování, odstranění zvolených slov. Tlačítko „Vložit náhodná“ doplní seznam herních slov náhodně až do počtu osmnácti výrazů. Tlačítkem „Zkrátit slovíčka“ můžete redukovat počet překladů každého slovíčka na jeden, aby se všechna slovíčka vešla na kartičky. Do šesti kolonek dole lze napsat jména až šesti hráčů a nastavit přepínačem jejich počet. Teď už Vám nic nebrání spustit hru tlačítkem „START“.

Okno se zvětšilo a před sebou máte 6x6 kartiček obrácených rubem vzhůru. Na pravé straně vidíte tabulku hráčů se zvýrazněným právě hrajícím hráčem, ubíhající čas, tlačítko pro přerušení hry a spuštění nové, tlačítko „Pauza“ a tlačítko pro ukončení hry a návrat na hlavní okno programu. Kliknutím na libovolnou kartičku dojde k jejímu obrácení. Jakmile některý hráč obrátí kartičku se slovíčkem a zároveň kartičku s jeho překladem, tyto kartičky zmizí, je mu připočítána dvojice a hraje znovu. Po odstranění všech kartiček hra končí. V dolním pravém rohu se zobrazí tabulka s výsledky jednotlivých hráčů.

