

LEDA Help

Obsah

[Kladení dotazů](#)

[Zobrazení nalezených údajů](#)

[Uživatelský slovník](#)

[Vestavěný textový editor](#)

[Nastavení pracovního režimu](#)

[Slovník](#)

[Česká slovníková databáze](#)

[Další informace](#)

[Nápověda](#)

Dotazy

[Otevření dotazovacího okna](#)

[Zadání dotazu](#)

[Dotaz podle obsahu schránky \(clipboardu\)](#)

[Dotaz podle obsahu bloku](#)

[Jak program hledá dotaz ve slovníku](#)

[Hledání podobných slov](#)

[Zvláštní vyhledávací znaky](#)

[Historie dotazů](#)

[Smazání historie dotazů](#)

Výsledky hledání

[Jak program informuje o výsledku hledání](#)

[Seznam podobných slov](#)

[Seznam výskytů](#)

[Otevření okna pro zobrazení hesel](#)

[Určení okna, v němž se zobrazí heslo](#)

[Prohlížení hesla](#)

[Přechod na abecedně předchozí/následující heslo](#)

[Prohlížení hesel podle seznamu výskytů](#)

[Přechod na předchozí/následující heslo v seznamu](#)

[Nalezení skupiny znaků v zobrazeném hesle](#)

[Nalezení dalšího výskytu skupiny znaků v hesle](#)

[Vyznačení bloku v hesle](#)

[Přenesení části hesla do schránky](#)

[Využití obsahu schránky](#)

[Přenos části hesla ze slovníku do editovaného textu](#)

Uživatelský slovník

[Účel uživatelského slovníku](#)

[Vytváření uživatelského slovníku](#)

[Zapsání uživatelského hesla](#)

[Úprava uživatelského hesla](#)

[Export uživatelského slovníku](#)

[Import uživatelského slovníku](#)

[Formát exportovaného uživatelského slovníku](#)

[Formát souboru pro import uživatelského slovníku](#)

[Zálohování uživatelského slovníku](#)

Otevření dotazovacího okna



V základním menu zvolíme **Dotazy** nebo použijeme příslušnou ikonu.

Zadání dotazu

Do dialogového řádku v dotazovacím okně zapišeme jedno slovo nebo několik slov oddělených mezerou, případně pomlčkou.

Po povelu **Vyhledat** program vyhledá výskyty ve slovníku.

Dotaz podle obsahu schránky (clipboardu)

V základním menu volíme **Dotazy** a pak **Clip-Dotaz** nebo **Clip-Úprava-Dotaz** (když chceme obsah schránky před hledáním ještě upravit).

Dotaz podle obsahu bloku

V zobrazeném hesle vyznačíme blok. V základním menu zvolíme **Dotazy** a potom **Blok-Dotaz** nebo **Blok-Úprava-Dotaz** (když chceme obsah bloku před hledáním ještě upravit).

Jak program hledá dotaz ve slovníku

Hledání je založeno na výskytu slov a není přímo ovlivněno pořadím hesel ve slovníku ani pořadím slov v dotazu. Proto např. na dotaz "almond" nabídne program nejenom hesla "almond" a "almond-oil", ale také "burnt almond".

Program je vybaven funkcemi pro hledání podobných slov a pro používání zvláštních znaků v dotazu. Položené dotazy si program pamatuje v historii dotazů.

Hledání podobných slov

Slovníky České slovníkové databáze obsahují tzv. zvukovou vrstvu. Pokud se zadané slovo ve slovníku nevyskytuje, nabídne program seznam podobných slov. Seznam nám pomůže, když jsme udělali neúmyslnou chybu při zápisu svého dotazu, když neznáme přesný pravopis dotazu nebo když slovo cizího jazyka nemůžeme přesně zapsat (místo písmen s exotickou diakritikou použijeme pouze základní písmeno). Program hledá podobná slova jen u jednoslovných dotazů.

Zatrhne-li v dotazovacím okně **Hledat i podobné**, pak nám program nabídne seznam podobných slov vždy, tedy i v případě, že se ve slovníku vyskytuje slovo přímo v té podobě, kterou jsme uvedli v dotazu. Příklad: ve Velkém anglicko-českém slovníku hledáme slovo, o němž víme, že se vyslovuje přibližně jako "levin", ale na přesnou podobu slova si nemůžeme vzpomenout. Uvedeme tedy "levin" jako dotaz a program nám ukáže seznam podobných slov, mezi nimiž je slovo "leaven", které jsme měli namysli (a také slovo "levin", které jsme použili jen pro znázornění své představy).

Zvláštní vyhledávací znaky

Do jednoslovného dotazu můžeme zapsat některý ze znaků *, ?, /.

Znak * můžeme použít jen jako poslední znak řetězce písmen. Program nám pak vyhledá všechna slova, která tímto řetězcem začínají.

Znak ? můžeme použít kdekoliv v dotazu. Zastupuje na daném místě slova jeden libovolný znak. Program pak vyhledá všechna slova, která se shodují s dotazem na všech místech, kde jsme v dotazu nepoužili ? a která mají jakýkoliv znak na místech, kde je v dotazu otazník. V určitém dotazu smíme použít nejvýš dva otazníky.

Znak / použijeme na konci řetězce znaků, chceme-li, aby nám program nabídl nejbližší další slovo (ve smyslu svého interního abecedního seřazení), které se nachází ve slovníku. Tento znak použijeme například k prohlédnutí prvního slovníkového hesla, které nás zajímá. K dalším heslům už přecházíme po prohlédnutí předchozího.

Rozdíl mezi použitím * a / spočívá v tom, že po hvězdičce nám program napřed nabídne seznam slov (ze kterého případně přejdeme ke slovníkovému heslu), zatímco po lomítku dostaneme seznam slovníkových hesel, případně přímo heslo.

Historie dotazů

Když v dotazovacím okně klikneme na šipku vpravo u dialogového řádku pro dotaz, vyvoláme historii - seznam našich předchozích dotazů. Tak se budeme moci snadno vrátit k některému z hesel, kterými jsme již prošli.

Smazání historie dotazů



V základním menu volíme **Dotazy** a pak **Smaž historii dotazů** nebo použijeme příslušnou ikonu..

Jak program informuje o výsledku hledání

Program nabídne seznam podobných slov nebo přímo seznam výskytů dotazu ve slovníku. Při víceslovném dotazu najde program všechna místa slovníku, kde se slova dotazu vyskytují současně (nezáleží přitom na pořadí slov). Vyskytuje-li se dotaz v celém slovníku právě jednou, zobrazí program přímo příslušné heslo.

Seznam podobných slov

Když jsme v dotazovacím okně zatrhli **Hledat i podobné** nebo když hledané slovo nebylo nalezeno, pokusí se program vyhledat podobná slova. Ta nabídne v seznamu, který si můžeme vyvolat повеlem **Podobná** v pravé části dotazovacího okna.

V tomto seznamu vybereme slovo kurzorem a повеlem **Vybrat** ho uplatníme jako dotaz.

Seznam výskytů

Pokud Leda_mi najde slovo (slova) dotazu ve slovníku na několika místech, zobrazí seznam všech těchto míst. Každý řádek seznamu začíná záhlavím příslušného hesla, za ním je zkratka charakterizující nalezené místo v hesle a sousloví, v němž se dotaz našel (v případě, že se slovo našlo uvnitř textu hesla).

První písmeno zkratky označuje jazyk, jemuž přísluší nalezené místo v hesle:

E ... angličtina	C ... čeština
D ... němčina	L ... latina

Druhé písmeno zkratky označuje místo v hesle:


- H ... heslové záhlaví
- Q ... ekvivalent heslového záhlaví v druhém jazyce
- S ... podzáhlaví (případně text uvnitř hesla)
- R ... ekvivalent podzáhlaví v druhém jazyce
- Y ... synonymum
- A ... slovo s opačným významem
- E ... vysvětlivka
- X ... příklad použití
- P ... fráze

U hesel z uživatelského slovníku je zobrazena zkratka US.

Povely k seznamu výskytů jsou popsány v odstavci [Prohlížení hesel podle seznamu výskytů](#).

Otevření okna pro zobrazení hesel

V základním menu zvolíme **Čtení** a pak **Další okno pro čtení hesel**. Můžete mít současně otevřena až tři okna pro čtení hesel. K otevření každého z nich použijeme vždy příkaz **Další okno pro čtení hesel**.

Můžeme použít také příslušné ikony. 

Určení okna, v němž se zobrazí heslo

Musíme už mít otevřeno alespoň jedno okno pro hesla.

V základním menu zvolíme **Čtení** a pak **Číst do okna A**, **Číst do okna B**, nebo **Číst do okna C**. Stejnou funkci mají příslušné ikony.



Zvolíme-li **Střídat A-B-C**, zobrazuje se každý vyhledaný úsek hesel vždy do dalšího okna. Můžeme použít také příslušné ikony.



Prohlížení hesla

Zobrazené heslo můžeme prohlížet pomocí vertikálních šipkových kláves a kláves PageDown a PageUp.

Přechod na abecedně předchozí/následující heslo

Chceme-li přejít na předchozí, resp. následující heslo slovníku (podle abecedního uspořádání hesel), zvolíme v základním menu **V heslech** a pak **Předchozí heslo**, resp. **Následující heslo**. Totéž dokážeme pomocí příslušné ikony.



Prohlížení hesel podle seznamu výskytů

Klikneme na vybrané položce seznamu výskytů a stiskneme povel **Zobrazit**.

Povel **Shoda** zobrazí heslo, jehož heslové záhlaví se přesně shoduje se zadaným dotazem.

Na heslo odpovídající předcházejícímu či následujícímu řádku seznamu výskytů můžeme přejít také při prohlížení hesla, použijeme-li příslušnou ikonu - viz Přechod na předchozí/následující heslo v seznamu.

Přechod na předchozí/následující heslo v seznamu

V základním menu zvolíme **V heslech** a pak **Předchozí výskyt** nebo **Následující výskyt**. Tak procházíme všemi výskyty, aniž bychom se museli vrátit do seznamu výskytů - tuto možnost oceníme vždy, zejména ale u obousměrných slovníků.

Nalezení skupiny znaků v zobrazeném hesle

V delším hesle bychom se těžko orientovali jen očima. Když zvolíme v základním menu **V heslech** a pak **Hledat v textu**, objeví se okno s dialogovým řádkem pro skupinu znaků, které chceme najít v zobrazeném hesle. Můžeme použít také ikonu.

V okně můžeme dále zapnout nebo vypnout rozlišování velkých a malých písmen **ABC... # abc...**), hledání jen od začátku slova (**Začátek slova**), hledání celých slov (**Celá slova**) nebo hledání do konců slov (**Koncovky**). Po volbě **Dobře** vyznačí program první nalezený výskyt hledané skupiny znaků.

Nalezení dalších výskytů je popsáno v odstavci [Nalezení dalšího výskytu skupiny znaků v hesle](#).

Nalezení dalšího výskytu skupiny znaků v hesle

V základním menu zvolíme **V heslech** a pak **Hledat v textu dál**.
Můžeme také použít ikonu.



Vyznačení bloku v hesle

V hesle můžeme vyznačit blok stisknutím levého tlačítka myši a tažením, anebo současným stisknutím Shift a některé šipkové klávesy.

Vyznačený blok můžeme využít jako nový dotaz.

Přenesení části hesla do schránky

Obsah vyznačeného bloku přeneseme do schránky současným stisknutím Ctrl a C.

Využití obsahu schránky

Uložíme-li do schránky část hesla, můžeme ji po přechodu do editoru přenést do svého textu současným stisknutím Ctrl a V.

Obsah schránky můžeme použít také k položení dotazu, k vytvoření uživatelského hesla atp.

Přenos části hesla ze slovníku do editovaného textu

Když ve slovníkovém hesle vyznačíme blok, můžeme ho přenést do schránky (clipboardu). Délka přenášeného úseku hesla je omezena na přibližně 100 znaků. Po přechodu do editoru můžeme blok uložit do svého textu současným stisknutím Ctrl a V.

Účel uživatelského slovníku

Slouží vám k vedení vašich vlastních slovníkových údajů. Program je umí hledat podobně jako hesla základního slovníku.

Dosáhne-li rozsah uživatelského slovníku několik tisíc hesel, dávejte prosím pozor na možné zpomalení vyhledávacích funkcí.

Vytváření uživatelského slovníku

Chceme-li vytvořit, upravit nebo zrušit heslo uživatelského slovníku, zvolme v základním menu zvolíme **Uživatelský** nebo použijme příslušnou ikonu.



Objeví se okno pro záhlaví uživatelského hesla; to může sestávat z jednoho nebo více slov. Záhlaví napíšeme z klávesnice nebo do něj přeneseme obsah naplněné schránky.

Máme-li určeno záhlaví, zvolíme **Založit** pro zápis nového hesla, **Upravit** pro změnu obsahu hesla, nebo **Zrušit** pro vymazání hesla.

Povelem **Konec** opustíme okno pro vytváření uživatelského slovníku.

Zapsání uživatelského hesla

Zápis obsahu hesla ukončíme volbou **Uložit** (obsah hesla na obrazovce se zapíše do databáze) nebo **Konec** (heslo zatím zůstane prázdné).

Úprava uživatelského hesla

Úpravu obsahu hesla ukončíme volbou **Uložit** (obsah hesla na obrazovce se zapíše do databáze) nebo **Konec** (upravovanému heslu zůstane původní obsah).

Export uživatelského slovníku

Obsah uživatelského slovníku exportujeme do sekvenčního souboru tak, že ze základního menu zvolíme **Soubor** a pak **Export uživatelského slovníku**.

Při exportu uživatelského slovníku můžeme zadat, že příslušný soubor má být použit programem Leda_mi pod MS-DOS, že má být v kódu WP 5.1 nebo že jde o ASCII soubor v CP852 (Latin II).

Soubor s exportovaným obsahem uživatelského slovníku použijeme k zálohování obsahu tohoto slovníku nebo k vzájemné výměně uživatelských dat mezi jednotlivými instalacemi programu Leda_mi.

Import uživatelského slovníku

Obsah uživatelského slovníku exportujeme do sekvenčního souboru tak, že ze základního menu zvolíme **Soubor** a pak Import uživatelského slovníku.

Tento postup použijeme při obnově obsahu uživatelského slovníku, k vzájemné výměně uživatelských dat mezi jednotlivými instalacemi programu Leda_mi nebo k přenosu uživatelských dat ze slovníkového programu jiného typu.

Při importu uživatelského slovníku můžeme zadat, že příslušný soubor byl vytvořen programem Leda_mi pod MS-DOS, ve WP 5.1 nebo že jde o ASCII soubor v CP852 (Latin II).

Formát exportovaného uživatelského slovníku

Soubor s exportovaným uživatelským slovníkem má tento formát:

Každé heslo začíná řetězcem *****USER_DICT_NAME: a po něm následuje záhlaví hesla až do konce řádku. V dalších řádcích je vlastní obsah hesla.

Formát souboru pro import uživatelského slovníku

Soubor pro import do uživatelského slovníku má předepsán stejný formát jako soubor s exportovaným uživatelským slovníkem - viz [Formát exportovaného uživatelského slovníku](#).

Zálohování uživatelského slovníku

Uživatelský slovník je uložen v pracovních databázových souborech LEDA_MI.DD2 a LEDA_MI.DO2. Protože po případné havárii jsou tyto soubory porušeny a program pak obnovuje jen jejich základní, dodávaný obsah, zálohujte uživatelský slovník jeho exportem alespoň po každé větší změně a v časových intervalech, které si stanovíte.

Vestavěný textový editor

Po volbě **Soubor** program nabídne menu pro práci s jednoduchým vestavěným textovým editorem. Začínáte-li psát nový text, zvolte **Nový dokument**. Programu pak zadáte jméno souboru, do kterého budete psát.

Chcete-li doplňovat soubor, který jste vytvořili dříve, zvolte **Otevřít dokument**. Programu pak zadáte jméno souboru.

Chcete-li soubor uložit na disk, zvolte **Uložit dokument**.

Nastavení pracovního režimu

Zvolíme-li ze základního menu **Nastavení**, objeví se podmenu, které nám nabídne možnost upravit některé rysy činnosti programu.

Slovník

Zvolíme-li v základním menu **Info** a pak **Slovníkové tituly**, objeví se titulní obrazovka slovníku, se kterým program právě pracuje.

Česká slovníková databáze

Zvolíte-li v základním menu **Info** a pak **Česká slovníková databáze**, bude vás program informovat o titulech této elektronické ediční řady a o jejím připravovaném vývoji.

Další informace

Zvolíte-li v základním menu **Info** a pak **Další informace**, objeví se menu s nabídkou některých zajímavých informací o programu a připojeném slovníku.

Nápověda

Program Leda_mi je vybaven:

- touto souhrnnou nápovědou, která se vyvolává ze základního menu volbou **Info** a poté **Nápověda**; je možno použít také klávesu F1 nebo příslušnou ikonu.



- situační nápovědou ke konkrétní situaci či objektu; vyvolává se příslušnou ikonou.



Clip - Úprava - Dotaz



Aktivuje dotazovací okno a přesune do něj obsah schránky (clipboardu). Můžete ho upravit pro položení dotazu.

Blok - Úprava - Dotaz



Aktivuje dotazovací okno a přesune do něj blok vyznačený v textu hesla. Můžete ho upravit pro položení dotazu.

Uživatelský slovník



Umožňuje vkládání, úpravy a rušení hesel uživatelského slovníku.

Číst do okna A



Při příštím zobrazení hesla bude použito okno A.

Číst do okna B



Při příštím zobrazení hesla bude použito okno B.

Číst do okna C



Při příštím zobrazení hesla bude použito okno C.

Střídát A - B - C



Okna pro zobrazení hesel se budou samočinně střídat.

Předchozí výskyt



Zobrazí se heslo uvedené v předchozím řádku seznamu výskytů.

Následující výskyt



Zobrazí se heslo uvedené v následujícím řádku seznamu výskytů.

Předchozí heslo



Zobrazí se předchozí heslo podle abecedy.

Následující heslo



Zobrazí se následující heslo podle abecedy.

Hledat v textu



Budete moci hledat skupinu znaků v zobrazeném textu hesel.

Hledat v textu dál



Budete moci hledat další výskyt v zobrazeném textu hesel.

Dotazovací okno a okno zobrazující heslo

Dotazovací okno

Okno zobrazující heslo

Okno zobrazující heslo

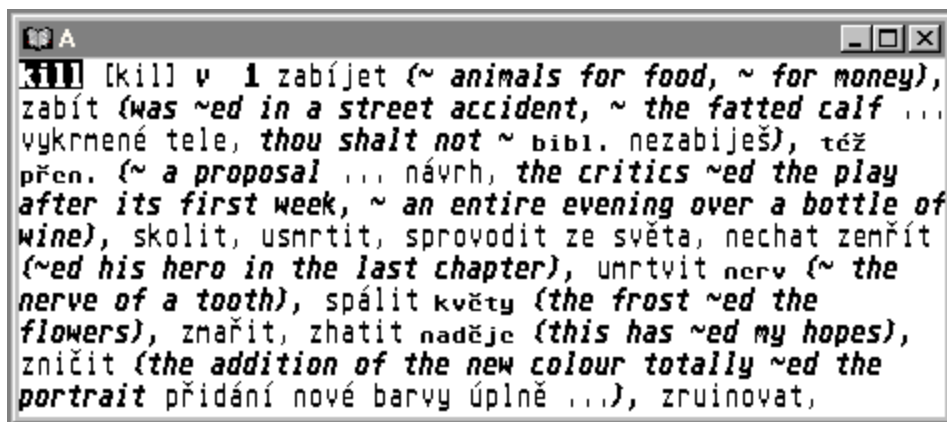
Zobrazené heslo můžeme prohlížet pomocí vertikálních šipkových kláves a kláves PageDown a PageUp. Chceme-li přejít na předchozí, resp. následující heslo slovníku (podle abecedního uspořádání hesel), zvolíme v základním menu V heslech a pak Předchozí heslo, resp. Následující heslo. Totéž dokážeme pomocí příslušné ikony.

Kliknutím na příslušnou ikonu se zobrazí heslo odpovídající předcházejícímu či následujícímu řádku seznamu výskytů.

Když zvolíme v základním menu V heslech a pak Hledat v textu, objeví se okno pro hledání v zobrazených heslech. Můžeme použít také příslušnou ikonu.

V hesle můžeme vyznačit blok stisknutím levého tlačítka myši a tažením, anebo současným stisknutím Shift a některé šipkové klávesy. Vyznačený blok můžeme využít jako nový dotaz.

Obsah vyznačeného bloku přeneseme do schránky současným stisknutím Ctrl a C.



Dotazovací okno

- zadávání dotazů

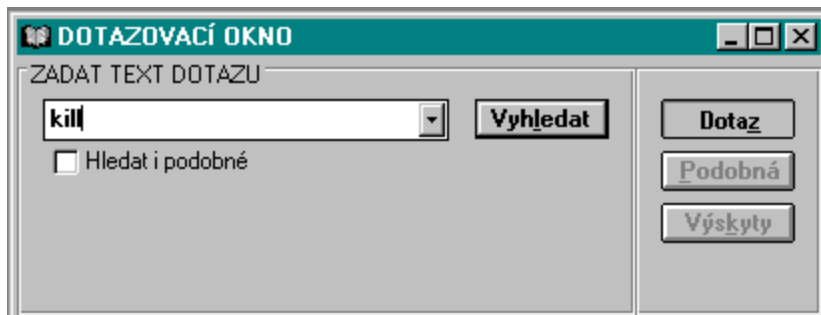
Okno pro zadávání dotazů (dotazovací okno).

Do dialogového řádku zapíšeme jedno slovo nebo několik slov oddělených mezerou, případně pomlčkou. Kliknutím na šipku vpravo u dialogového řádku pro dotaz vyvoláme historii dotazů.

Zatrheme-li Hledat i podobné, pak nám program nabídne seznam podobných slov i v případě, že dotaz je ve slovníku nalezen. Vyhledat ... hledání ve slovníku

Podobná seznam podobných slov k poslednímu dotazu

Výskyty seznam výskytů k poslednímu dotazu



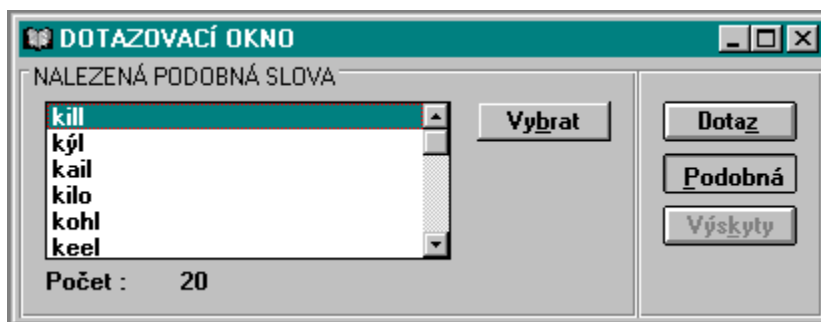
- seznam podobných

Dotazovací okno nabízí seznam podobných slov. V seznamu označíme kurzorem slovo, které chceme najít ve slovníku.

Vybrat ... program vyhledá označené slovo ve slovníku

Dotaz zadání dotazu

Výskyty seznam výskytů k poslednímu dotazu



- seznam výskytů

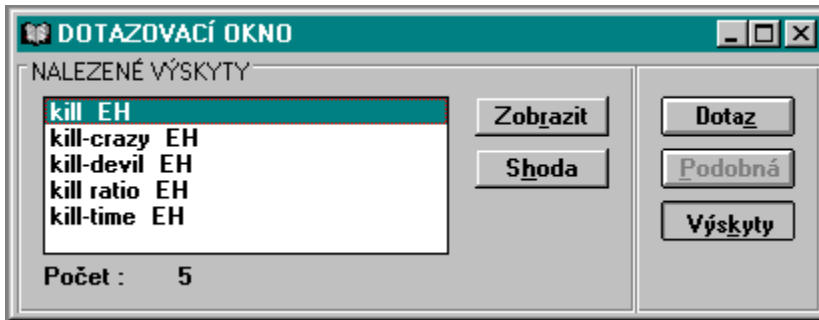
Dotazovací okno nabízí seznam výskytů dotazu ve slovníku. V seznamu označíme kurzorem heslo, které chceme zobrazit.

Zobrazit ... program zobrazí označené heslo

Shoda zobrazí heslo, jehož heslové záhlaví se přesně shoduje se zadaným dotazem

Dotaz zadání dotazu

Podobná seznam podobných slov k poslednímu dotazu



Pro tento objekt není generována nápověda

Toobar



