

## SPRÁVCE OFFICE - tipy a triky

- 1) [Správce Win95/NT](#)
- 2) [Hw-scan](#)
- 3) [K-Správce Win95/NT](#)
- 4) [Postup práce s programy SPRÁVCE OFFICE](#)



SPRAVCE.MEM	- cesty, třídění a další parametry
PRISTUPY.DBF	- seznam uživatelů a jejich přístupová práva
KONFIG2.DBF	- centrálně udržované parametry pro multilicence

---

7) Přístup k datům z jiných prostředí :  
tento přístup je umožněn pouze přes **ODBC**, které musí být nainstalováno na daném počítači.

- a) Instalace ODBC
  - b) Otevření dat programu SPRÁVCE
  - c) Relace mezi tabulkami programu SPRÁVCE
- 

8) Libovolná sestava :

a) menu **Pohled** v Libovolné sestavě bylo doplněno o položku **Vzhled stránky**, která umožňuje změnit šířku definované sestavy na výšku nebo na šířku.

b) Libovolná sestava **neumožňuje** k hlavnímu souboru dotáhnout pomocí **relací** vazby z číselníků nebo jiných datových souborů. V některé z dalších verzí programu SPRÁVCE bude dopracován vlastní generátor sestav.

---

9) Formulář Hledej :

při zadávání hledaného řetězce je nutné :

datumové položky	- zadávat ve tvaru <b>DD.MM.RRRR</b> (např. <b>23.05.1998</b> )
logické položky	- zadávat ve tvaru <b>.F. (.f.)</b> nebo <b>.T. (.t.)</b>

---

## ODBC - Instalace

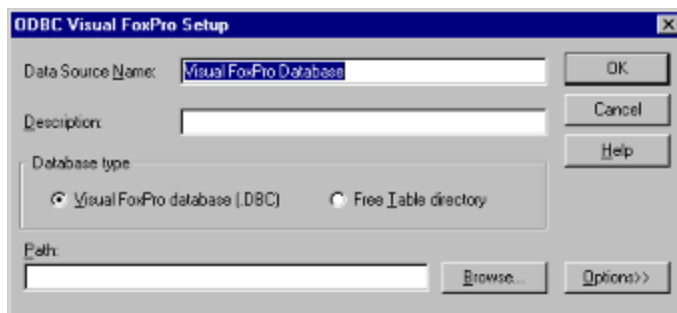
Pokud **ODBC** pro Visual FoxPro nemáte na počítači instalováno, naleznete instalaci na instalačním CD programů **SPRÁVCE OFFICE** v adresáři **ODBC**. Po spuštění programu **VFPODBC5.EXE** proběhne instalace zcela automaticky. Po resetu počítače si zkontrolujte, zda driver pro Visual FoxPro byl správně nainstalován. Tuto informaci naleznete ve volbě **Tento počítač - Ovládací panely - 32bit ODBC** (viz červená tečka u driveru na následujícím obrázku).



Pokud máte driver pro Visual FoxPro 5.0 nainstalován, zkontrolujte prosím kartu **User DSN** (viz následující obrázek). Zde musíte mít nainstalovány dva datové zdroje. Pokud Vám tam chybí zdroj **Visual FoxPro Database** (což by po instalaci pomocí programu VFPODBC5.EXE nemělo), musíte si ho doplnit ručně tlačítkem **Add...**



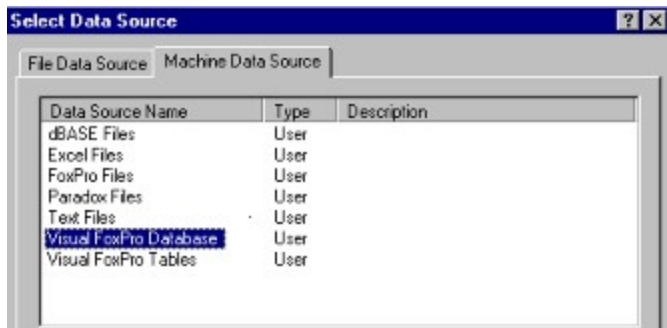
Pokud přidáte datový zdroj tlačítkem **Add...**, musíte vybrat driver Microsoft Visual FoxPro Driver. Po jeho výběru se Vám zobrazí následující formulář :



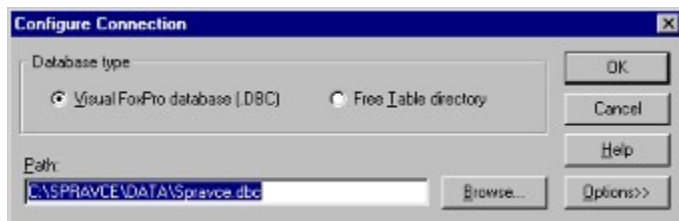
V tomto formuláři zadejte položky **Data Source Name** a **Database type** podle předchozího formuláře. Nejdůležitější je položka **Database type**, která Vám umožní otevřít databázi (\*.DBC).

## ODBC - Otevření dat

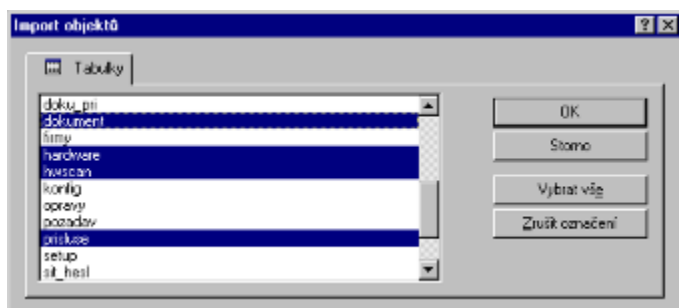
K otevření datových souborů v jiném prostředí musíte použít volbu ODBC a datový zdroj **Visual FoxPro Database**.



Po výběru datového zdroje musíte zadat cestu k databázi SPRAVCE.DBC :



Po výběru databáze Vám program nabídne seznam všech tabulek vybrané databáze. Musíte si vybrat požadované tabulky.



Po převedení tabulek do nového prostředí musíte zkontrolovat **relace** mezi tabulkami. Každé prostředí totiž při transformaci může interpretovat tyto relace různě. Proto v následující kapitole [Relace mezi tabulkami programu SPRÁVCE](#) uvádíme seznam relací, který by jste měli zkontrolovat. Samozřejmě nemusíte převádět všechny soubory a všechny relace.

## Relace v programu SPRÁVCE

Seznam všech relací programu SPRÁVCE :

### 1. Hlavní datové soubory :

<b>HARDWARE.DODAVATEL</b>	=	FIRMY.NAZEV
<b>HARDWARE.MISTO_CS</b>	=	CIS_UMIS.CISLO
<b>HARDWARE.ORG_CS</b>	=	CIS_ORGA.CISLO
<b>HARDWARE.OSOBA</b>	=	CIS_OSOB.OSOBA
<b>HARDWARE.SPRAVCE</b>	=	CIS_OSOB.OSOBA
<b>HARDWARE.SITE</b>	=	SITE.CISLO
<b>SOFTWARE.DODAVATEL</b>	=	FIRMY.NAZEV
<b>SOFTWARE.OSOBA</b>	=	CIS_OSOB.OSOBA
<b>PRISLUSE.DODAVATEL</b>	=	FIRMY.NAZEV
<b>PRISLUSE.MISTO_CS</b>	=	CIS_UMIS.CISLO
<b>PRISLUSE.ORG_CS</b>	=	CIS_ORGA.CISLO
<b>PRISLUSE.OSOBA</b>	=	CIS_OSOB.OSOBA
<b>PRISLUSE.TYP</b>	=	CIS_PTYP.CISLO
<b>PRISLUSE.PRIRAD</b>	=	HARDWARE.CISLO
<b>PRISLUSE.SITE</b>	=	SITE.CISLO
<b>SITE.DODAVATEL</b>	=	FIRMY.NAZEV
<b>SITE.MISTO_CS</b>	=	CIS_UMIS.CISLO
<b>SITE.ORG_CS</b>	=	CIS_ORGA.CISLO
<b>SITE.OSOBA</b>	=	CIS_OSOB.OSOBA
<b>SITE.SPRAVCE</b>	=	CIS_OSOB.OSOBA
<b>DOKUMENT.DODAVATEL</b>	=	FIRMY.NAZEV
<b>DOKUMENT.MISTO_CS</b>	=	CIS_UMIS.CISLO
<b>DOKUMENT.ORG_CS</b>	=	CIS_ORGA.CISLO
<b>DOKUMENT.OSOBA</b>	=	CIS_OSOB.OSOBA
<b>DOKUMENT.OSOBA_ZAP</b>	=	CIS_OSOB.OSOBA
<b>POZADAV.DODAVATEL</b>	=	FIRMY.NAZEV
<b>POZADAV.MISTO_CS</b>	=	CIS_UMIS.CISLO
<b>POZADAV.ORG_CS</b>	=	CIS_ORGA.CISLO
<b>POZADAV.OSOBA</b>	=	CIS_OSOB.OSOBA
<b>POZADAV.POZADUJE</b>	=	CIS_OSOB.OSOBA
<b>POZADAV.VAZBA</b>	=	HARDWARE.CISLO
<b>POZADAV.SITE</b>	=	SITE.CISLO

### 2. pomocné soubory a číselníky

<b>DOKU_PRI.CISLO</b>	=	DOKUMENT.CISLO
<b>DOKU_PRI.VAZBA</b>	=	HARDWARE.CISLO nebo SOFTWARE.CISLO nebo PRISLUSE.CISLO nebo SITE.CISLO
<b>SOFT_PRI.OSOBA</b>	=	CIS_OSOB.OSOBA
<b>SOFT_PRI.ORG_CS</b>	=	CIS_ORGA.CISLO

SOFT_PRI.MISTO_CS	=	CIS_UMIS.CISLO
SOFT_PRI.CISLO	=	HARDWARE.CISLO
SOFT_PRI.SOFTWARE	=	SOFTWARE.CISLO
CIS_POB1.CISLO	=	CIS_PTYP.CISLO
CIS_POB2.CISLO	=	CIS_PTYP.CISLO
CIS_PNAZ.CISLO	=	CIS_PTYP.CISLO
OPRAVY.DODAVATEL	=	FIRMY.NAZEV
OPRAVY.CISLO	=	HARDWARE.CISLO nebo PRISLUSE.CISLO nebo SITE.CISLO
SIT_HESL.OSOBA	=	CIS_OSOB.OSOBA

Při práci nemusíte nastavovat všechny relace (některé ani nejdou najednou nastavit např. položku Cis\_osob.Osoba nelze nastavit najednou na dvě položky hardware), stačí si nastavit jen ty relace, které potřebujete.



## KSPRÁVCE Win95/NT

- 1) pokud máte zakoupeno více instalací programu **SPRÁVCE** a chcete v rámci celé organizace zajistit **jedinečné evidenční číslo** hardware, software atd., musíte pro každou zakoupenou licenci (pro každý závod) stanovit jedinečný PREFIX tvaru evidenčního čísla. Toto zajistíte v programu KSPRÁVCE TOP.

Např.        pro závod 01        určíte tvar ev. čísla HW na **H01W**  
              pro závod 02        určíte tvar ev. čísla HW na **H02W**

**Pro tvar evid. čísla není vhodné na posledních znacích PREFIXU uvádět čísla (např. HW01), protože potom celkové číslo je HW010001 a splývá označení závodu s číslováním počítačů.**

---

## HW-SCAN

### 1) Popis instalace:

- a) celá instalace se dát provést z instalačního CD. Podmínkou je, že se dá spustit pouze z Windows 95 nebo NT.
- b) po spuštění instalace se zobrazí následující volby :



- c) volba **INFODAT** slouží pouze pro počítače s operačním systémem **Windows 95**. Pomocí ní se na každý počítač s tímto systémem nainstaluje program INFODAT. Pokud instalaci budete provádět na lokální počítač, musíte mít přístupný disk C: na vytvoření adresáře C:\INFODAT a úpravu souboru AUTOEXEC.BAT. Jestliže budete chtít instalaci provádět na pracovní stanici sítě, musíte mít namapované jejich lokální disky C: k zápisu. Pak můžete postupně vybírat jednotlivé pracovní stanice a provádět instalace.
- d) volba **SCANDOPL** je určena k ručnímu scanování počítačů. Volba nakopíruje do zvoleného adresáře moduly pro ruční scanování. Máte možnost zvolit buď disketu (pro scanování lokálních počítačů) nebo síťový adresář (pro scanování pracovních stanic sítě). Pokud volíte síťový disk, je vhodné zvolit adresář s programem SPRÁVCE (jeho podadresář HW-SCAN). Je to výhodné z toho důvodu, že naskanované soubory TXT se ukládají přímo v adresáři programu SPRÁVCE a nemusíte je nikam kopírovat.
- e) volba **LAN** slouží k nainstalování modulů pro automatické scanování po síti. Je rozlišena podle síťových operačních systémů. Tuto instalaci je počet vhodné provést do podadresáře HW-SCAN programu SPRÁVCE. Pokud máte více sítí a program SPRÁVCE je nainstalován pouze na jedné z nich, musí se datové soubory ostatních sítí přenést do programu SPRÁVCE.
- f) volba **AUTO** je určena k úpravě souborů WIN.INI operačních systémů Windows 3.\* a 95, které zajistí automatické scanování po síti. Dále je zde naznačen způsob úpravy LOGIN SCRIPTU v systému NOVELL. Pouze pro Windows NT zde není z důvodu ochrany tohoto systému naznačen způsob zajištění automatického scanování. Uživatel si toto automatické scanování musí zajistit sám.

---

### 2) Stručný postup instalace:

- a) nainstalovat program **SPRÁVCE** na síťový disk (není podmínkou)
  - b) do adresáře programu SPRÁVCE (např. F:\SPRÁVCE\HW-SCAN) nainstalovat moduly pro automatické scanování (volba **LAN**) nebo pro ruční scanování (volba **SCANDOPL**). Lze nainstalovat samozřejmě i obojí do jednoho adresáře.
  - c) na všechny počítače s operačním systémem nainstalovat modul **INFODAT** (volba **INFODAT**).
  - d) zajistit automatické spuštění potřebných modulů pomocí volby **AUTO** (pro specifikované systémy) nebo ručně pro všechny ostatní systémy.
-

## Instalace balíku SPRÁVCE Office

### Popis instalace celého balíku programů SPRÁVCE OFFICE :

- a) instalace programu **SPRÁVCE**
- b) seznámení se základními funkcemi programu SPRÁVCE pomocí adresáře DEMODATA
- c) instalace programu **HW-SCAN**
- d) zajištění scanování počítačů z hlediska hardware ručně pomocí programu SCANDOPL nebo automaticky pomocí patřičných modulů. Výsledkem jsou textové soubory všech nascanovaných počítačů.
- e) zpracování nascanovaných textových souborů všech počítačů
- f) doplnění ostatních údajů, které se nenascanovaly
- g) instalace programu **AW-SCAN**
- h) zajištění nascanování nainstalovaného software na všech počítačích. Výsledkem jsou textové soubory všech nascanovaných počítačů.
- i) zpracování nascanovaných souborů software v programu AW-SCAN
- j) určení licencí a doplnění dalších údajů o software v programu AW-SCAN
- k) **export dat** z programu AW-SCAN do programu SPRÁVCE
- l) zpracování dat z programu AW-SCAN
- m) doplnění údajů, které nebyly přeneseny z programu AW-SCAN

