

Úvod

EasyPad je sharewarový HTML editor pro Windows95, nebo Windows NT.

Hlavní funkce:

- možnost otevřít současně několik souborů
- funkce Najít/Zamínit
- otevření libovolně velkého souboru do velikosti volné operační paměti
- panel souborů zobrazující strukturu složek a jejich obsah
- HTML panel pro vložení nepoužívanějších HTML značek
- převod textového bloku na malá/velká písmena a inverzní převod
- automatické počítání znaků a řádků v textu zobrazované na stavovém řádku
- možnost vložení aktuálního data a času s možností definice vlastní šablony
- možnost definice filtru pro dialog Otevřít/Uložit
- možnost ručního uložení nastavení
- konverze textů z/do kódování Latin2, Windows1250, Kamenických, ISO 8859-2
- široké možnosti nastavení konfigurace
- funkce pro odstranění HTML značek z textu
- lokální nabídka na pravé tlačítko myši
- vkládání akronymů (v e-mailech a konferencích používané BTW, IMHO a další, s původním anglickým textem)
- vkládání smiles (známé značky :-) a podobné - implementován slovník jejich významů)
- všechny šablony (akronymy i smiles) jsou modifikovatelné textové soubory
- možnost definice vlastních šablon
- panel nástrojů ve stylu MS Office97

Registrace

EasyPad můžete získat pouze stažením z Internetu. Stažením získáte zkušební verzi, která se liší od ostré verze pouze tím, že ji lze spustit jen 30 krát.

Pokud si objednáte registrovanou verzi, dostanete e-mailem informace k odeměnění zkušební verze.

- základní cena (pro 1 počítač) 100 Kč
- neomezená multilicence 1000 Kč

Aktuální ceník najdete na adrese <http://easypad.fwd.cz>.

Registrovanou verzi lze objednat těmito způsoby :

- e-mailem : soytop@email.cz
- WWW formulářem ze stránky <http://easypad.fwd.cz> v oddíle "Registrace"
- telefonicky: (069) 611 1009

Co je důležité v objednávce sdílet ?

- jméno a adresu (firmy nebo osoby)
- o jaký typ licence máte zájem

Proč si program registrovat ?

- budete mít software legálně koupen a budete ho moci neomezeně používat (zkušební verze je pouze k otestování)
- dostanete podstatnou slevu při nákupu novějších verzí (cca 50%). U menších updatů dostanete novou verzi zcela zdarma !
- pokud budete chtít, můžete mít svůj odkaz na Vaši stránku na stránce registrovaných uživatelů EasyPadu
- podpoříte tím další vývoj programu

Jak instalovat

Instalace EasyPadu je jednoduchá. Stačí spustit instalační balík SETUPxx.EXE a rozbalit jej do Vámi zvoleného adresáře..

Jak odinstalovat

Odinstalace EasyPadu z Vašeho počítače je stejně jednoduchá, jako instalace. Stačí smazat adresář, kde je EasyPad nainstalován.

Jak editovat dokument

EasyPad umožňuje otevřít libovolné množství libovolně velkých souborů (do velikosti volné operační paměti). K přepínání mezi otevřenými soubory slouží tzv. záložky. Můžete si [nakonfigurovat zobrazení záložek](#) dole nebo nahore editoru. Mezi souborovými záložkami se přepíná horkými klávesami Ctrl+F6 (dopředu) nebo Shift+Ctrl+F6 (dozadu).

Když modifikujete dokument, změní se stav tlačítka **Uložit** na [panelu nástrojů](#) a na záložce se u názvu objeví obrázek křížku. Pokud dokument uložíte, tlačítko zšediví a křížek zmizí.

Na stavovém řádku se v průběhu psaní zobrazuje aktuální pozice kurzoru (řádek a sloupec), stav zalomování řádků, režim kláves INSERT, CAPS LOCK, NUM LOCK a aktuální počet znaků a řádků dokumentu. Pokud označíte blok, na stavovém řádku se zobrazí informace o počtu znaků v označeném bloku.

Jak vytvořit novou šablonu pro SpeedPanel

Šablona pro [SpeedPanel](#) je běžný textový soubor, který musí být vytvořen podle určitých pravidel.

Soubory šablon musí mít příponu SPD. První dva znaky názvu SPD souboru jsou použity při třídění záložek SpeedPanelu.

Název na záložce je vytvořen z názvu SPD souboru (bez prvních dvou znaků a bez přípony).

Obsah SPD souboru

Na prvním řádku souboru je za středníkem text **IMAGE=** a dále číslo použité ikony, která se zobrazí u jednotlivých položek.

Na dalších řádcích je na první pozici NÁZEV SLOŽKY. Ten se ve SpeedPanelu zobrazí jako složka.

Další řádky obsahují NÁZEV a vlastní SEKVENCE ZNAKŮ, která bude vložena do textu.

NÁZEV je odsazen o **jeden tabulátor**.

SEKVENCE ZNAKŮ je od NÁZVU odsazena o **jeden tabulátor**.

V SEKVENCE ZNAKŮ můžete použít **tabulátor**, znak **stříška** ^, případně obojí.

Tabulátor slouží k rozdělení vkládané SEKVENCE ZNAKŮ na více řádků.

Stříška slouží k rozdělení SEKVENCE ZNAKŮ na části "před" a "za". Pokud SEKVENCE ZNAKŮ použijete na označený blok textu, část "před" se vloží na začátek bloku a část "za" se vloží na konec bloku (lze s výhodou použít např. pro párové tagy v HTML).

Příklad:

DOKUMENT

```
Body <BODY BGCOLOR="#FFFFFF"> ^ </BODY>
Bold <B>^</B>
```

FONTY

```
Base font <BASEFONT FACE="Arial">
Font size +1 <FONT SIZE="+1"></FONT>
```

Výsledek tohoto příkladu vidíte na obrázku:



Speciální znaky

@! ... pokud SEKVENCE ZNAKŮ začíná tímto dvojnáskem, je vyhodnocena jako spustitelný příkaz (viz příložená šablona E_SPUSTIT.SPД).

@@ ... pokud SEKVENCE ZNAKŮ začíná tímto dvojnáskem, použije se vše za tímto znaky jako název souboru, který bude otevřen v editoru (viz příložená šablona A_OBLÍBENÉ.SPД).

Jak vytvořit HTML dokument

Při spuštění EasyPadu bez parametrů je otevřen nový HTML soubor, který je vytvořen ze záhlaví a zápatí definovaného v dialogovém okně [Možnosti|HTML](#). Tuto funkci můžete vypnout v dialogovém okně [Možnosti|Obecné](#).

Případně můžete z otevřeného textového souboru vytvořit HTML dokument pomocí příkazu **Převést na HTML** z menu **HTML**.

Jak si nastavit EasyPad

V menu **Nástroje** vyberte příkaz **Možnosti (F8)**. Zobrazí se dialogové okno s několika záložkami, kde si můžete přizpůsobit EasyPad svým představám.

Nastavené parametry se ukládají při ukončení (nebo příkazem **Uložit nastavení** z menu **Nástroje**) do souboru EASYPAD.INI, který je umístěn ve stejném adresáři jako EasyPad.

Soubor

Nový

Vytvoří nový HTML dokument.

Otevřít

Otevře existující dokument. V dialogovém okně pro otevření souboru můžete nastavit filtr zobrazovaných souborů.

Znovu otevřít

Zobrazí seznam až 10 naposledy otevřených souborů.

Uložit

Uloží aktivní dokument. Pokud se jedná o nový soubor (Bez názvuXX), nabídne dialogové okno "Uložit jako". Pokud zadáte název bez přípony, bude automaticky dosazena přípona nastavená ve filtru.

Uložit jako

Uloží aktivní dokument pod novým názvem.

Uložit vše

Uloží všechny otevřené dokumenty.

Zavřít

Zavře aktivní dokument.

Zavřít vše

Zavře všechny otevřené dokumenty.

Tisk

Vytiskne aktivní dokument. Před tiskem umožní nastavit parametry tisku.

Nastavení tiskárny

Otevře dialogové okno pro změnu tiskárny a nastavení.

Zobrazit v HTML prohlížeči

Zobrazí otevřený HTML, nebo HTML dokument v interním HTML prohlížeči, nebo v některém z nastavených externích prohlížečů.

Konec

Ukončí program. Pokud jsou některé dokumenty změněny, dotáže se na uložení.

Úpravy

Zpět

Vrátí zpět poslední akci..

Vymout

Vyjme označený text a umístí jej do schránky.

Kopírovat

Zkopíruje označený text do schránky.

Vložit

Vloží obsah schránky.

Najít

Otevře dialogové okno pro zadání hledaného textu.

Hledat další

Pokračuje v hledání zadaného textu.

Zaměnit

Otevře dialogové okno pro zadání hledaného a nahrazovaného textu.

Přejít na

Přejde na zadaný řádek.

Vložit datum a čas

Vloží aktuální datum a čas podle masky zadané v dialogu [Možnosti | Obecné](#).

Velikost

Obsahuje podmenu pro změnu velikosti písma označeného textu.

Vybrat vše

Označí celý text

Zalomit řádky

Zapne/vypne zalomování řádků. Lze nastavit v dialogovém okně [Možnosti | Obecné](#).

Zobrazit

Panel nástrojů

Zapne/vypne panel nástrojů.

Stavový øádek

Zapne/vypne stavový øádek.

SpeedPanel

Zapne/vypne SpeedPanel.

HTML panel

Zapne/vypne HTML panel.

Celá obrazovka

Pøepne do celoobrazovkového režimu.

Nástroje

Konverze

Zobrazí dialogové okno pro konverzi aktivního souboru mezi různými kódovými stránkami. Před vlastní konverzí je zobrazen náhled.

Pravopis

Zobrazí dialogové okno pro kontrolu pravopisu (pokud je nainstalován některý z produktů balíku MS Office).

Jazyková verze

Obsahuje menu pro přepnutí do jiné jazykové verze. Jsou dodávány soubory pro české (EASYPAD.CSY) a anglické prostředí (EASYPAD.ENU).

Možnosti

Zobrazí dialogové okno Možnosti.

Upravit panel nástrojů

Zobrazí dialogové okno pro úpravu vzhledu panelu nástrojů.

Uložit nastavení

Provede okamžitý zápis aktuálního nastavení do souboru EASYPAD.INI.

Nápovìda

Témata

Zobrazí nápovìdu.

Popis programu

Otevøe soubor [README.TXT](#)

Co je nového

Otevøe soubor WHATSNEW.TXT

O programu

Zobrazí okno s [informacemi o programu a autorovi.](#)

Tisk

Dialogové okno **Tisk** slouží k nastavení parametrů před tiskem. Obsahuje záložky "Tisk" a "Nastavení".

Na záložce "Tisk" si můžete nastavit rozsah tisku a počet kopií.

Na záložce "Nastavení" si můžete nastavit číslování stránek, záhlaví a zápatí dokumentu.

Konverze

Dialogové okno **Konverze** slouží pro převod aktivního dokumentu mezi různými kódovými stránkami. Dostupné jsou tyto:

- Windows 1250
- Kameničtí
- Latin 2
- ISO 8859-2
- bez diakritiky

Před vlastním převodem můžete vidět, jak bude dokument vypadat po převodu.

Možnosti | Obecné

Zde si můžete nastavit formát pro vkládání data a času, vytvořit si zástupce na EasyPad na ploše a ve složce "Odeslat", a nastavit funkce při startu programu.

Možnosti | Dialogy

Zde si můžete nastavit složku, která bude pro EasyPad výchozí při spuštění a nadefinovat filtry pro dialogová okna "Otevřít" a "Uložit".

Možnosti | Písma/barvy

Zde si můžete nastavit typ písma editoru, jeho barvu a barvu pozadí.

Možnosti | Záložky

Zde si můžete nastavit umístění záložek pro SpeedPanelu, HTML panel a pro editor. Lze nastavit i tzv. víceřádkový režim zobrazení.

Možnosti | Asociace

Zde si můžete nastavit přípony souborů, které se budou otevírat EasyPadem (např. *.TXT, *.ASP, atd.).

SpeedPanel

SpeedPanel umožňuje rychlý přístup k [složkám a souborům](#) na disku, nebo k [uživatelsky definovaným šablonám](#) pro vkládání jakéhokoli definovaného textu do dokumentu jedním kliknutím (např. akronymy, "smajlíky", apod.).

Vložit datum

Vloží aktuální datum a čas podle masky zadané v dialogu [Možnosti | Obecné](#).

Odstranit HTML tagy

Tato funkce odstraní z aktivního dokumentu všechny HTML tagy.

Pøepnout na celou obrazovku

V pøípadì potøeby lze EasyPad pøepnout kombinací kláves **Ctrl+F10** do tzv. celoobrazovkového režimu, kdy se vypne SpeedPanel, panel nástrojù a stavový øádek a hlavní okno EasyPadu se zmaximalizuje. Novým stiskem **Ctrl+F10** se vše vrátí do pùvodního stavu.

Klávesové zkratky

V EasyPadu můžete použít následující klávesové zkratky:

PRÁCE S DOKUMENTEM

Nový	Ctrl+N
Otevřít	Ctrl+O
Uložit	Ctrl+S
Uložit jako	Shift+Ctrl+S
Zavřít	Ctrl+F4
Tisk	Ctrl+P
Vložit datum a čas	Ctrl+D
Zalamovat řádky	Ctrl+W
Ukončit EasyPad	Alt+X

POHYB KURZORU

Vlevo/vpravo o jeden znak <- ->	
O slovo doprava	Ctrl+>
O slovo doleva	Ctrl+<
Konec řádku	End
Začátek řádku	Home
Začátek obrazovky	Page Up
Konec obrazovky	Page Down
Konec dokumentu	Ctrl+End
Začátek dokumentu	Ctrl+Home

ÚPRAVY

Zpět	Ctrl+Z
Vyjmout	Ctrl+X
Kopírovat	Ctrl+C
Vložit	Ctrl+V
Vybrat vše	Ctrl+A

NAJÍT/ZAMĚNIT

Najít	Ctrl+F
Rozšířené hledání	Shift+Ctrl+F
Zaměnit	Ctrl+H
Rozšířená záměna	Ctrl+R
Hledat další	F3
Přejít na	Ctrl+G

TABELÁTOR

Tabelátor doprava	Tab
Tabelátor zpět	<- Backspace

ZMĚNA VELIKOSTI OZNAČENÉHO TEXTU

Velká písmena	Shift+Ctrl+V
Malá písmena	Shift+Ctrl+M

HTML

Tučný text	Ctrl+B
Kurzíva	Ctrl+I
Podtržený text	Ctrl+U
Odstavec	Shift+Ctrl+P
Zalomení řádku	Ctrl+Enter
Nedílitelná mezera	Shift+Ctrl+Space
Odkaz	Shift+Ctrl+A
Obrázek	Shift+Ctrl+I
Vodorovná čára	Shift+Ctrl+H
Komentář	Shift+Ctrl+K
Header 1	Shift+Ctrl+1
Header 2	Shift+Ctrl+2
Header 3	Shift+Ctrl+3
Header 4	Shift+Ctrl+4
Header 5	Shift+Ctrl+5
Header 6	Shift+Ctrl+6
Pomocník - nová stránka	Shift+Ctrl+N
Seznam HTML značek	Ctrl+E

Odstranit HTML znaèky Shift+Ctrl+T

FUNKÈNÍ KLÁVESY

F1	Nápovìda
F3	Hledat další
F5	Obnovit adresáøový/souborový panel
F7	Pravopis
F8	Možnosti
F9	Zapnout/vypnout SpeedPanel
Ctrl+F9	Zapnout/vypnout HTML panel
F10	Aktivace menu
Ctrl+F10	Celá obrazovka
F11	Zobrazit v interním HTML prohlížeèi

Parametry příkazového řádku

EasyPad lze spouštět i z příkazového řádku a to s následujícími parametry:

SOUBOR ... Otevře specifikovaný soubor v EasyPadu. pokud chcete otevřít více souborů, je třeba názvy uzavřít do úvozovek a oddělit mezerami, např.
easypad.exe "c:\autoexec.bat" "D:\EASYPAD\ZMENY.TXT" "C:\WINDOWS\WIN.INI"

EasyPad na Internetu

Aktuální verzi EasyPadu hledejte na adrese <http://easypad.fwd.cz> v sekci **Download**.

Kontakt na autora

Autorem EasyPadu je Libor Krayzel (eLK@).



E-mail

sovtop@email.cz

WWW

<http://webhost.cz/elka>

Podíkování



Chtěl bych podíkovat v první řadě své manželce Pavle a dětem Terezce a Dominikovi za trpělivost.

Dále všem [beta-testerům](#) a v neposlední řadě také všem účastníkům konference delphi@pinknet.cz za užitečné rady a pomoc.

SpeedPanel | Soubory

Záložka **Soubory** umožňuje rychlý přístup ke složkám a souborům na Vašich discích. K otevření souboru stačí dvojklik myši v seznamu souborů. Stiskem pravého tlačítka myši v adresářovém, nebo souborovém panelu se zobrazí lokální menu.

Adresářový panel

Funkční klávesy:
F2 ... přejmenovat
F5 ... obnovit
Insert ... přidat
Delete ... smazat

Seznam filtrů

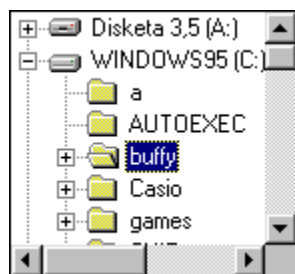
Pomocí tohoto seznamu lze filtrovat seznam souborů. Filtry se definují v okně [Možnosti na kartě Dialogy](#).

SpeedPanel | Ostatní

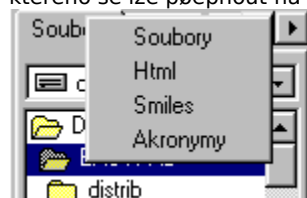
Ostatní záložky SpeedPanelu jsou uživatelsky definovatelné. Definice jsou uloženy v adresáři **SPEED** v souborech s příponou SPD. Slouží k vkládání definovaných značek, speciálních znaků a písmen do editovaného dokumentu jedním klikem myši.

S EasyPadem jsou dodávány tyto čtyři:

- HTML.SPD
- Smiles.SPD
- Akronymy.SPD
- Spustit.SPD



Kliknutím pravým tlačítkem myši na záložkách SpeedPanelu se zobrazí lokální menu se seznamem záložek, pomocí kterého se lze přepnout na požadovanou záložku.



Panel nástrojů

Panel nástrojů slouží pro rychlý přístup k často používaným příkazům. Panel můžete přesunout k libovolnému okraji. Dvojitým kliknutím na volném místě panelu nástrojů, nebo příkazem **Upravit panel nástrojů** z menu **Nástroje** si můžete upravit panel nástrojů podle vašich představ.

Definice HTML záhlaví a zápatí

V dialogovém okně **Možnosti HTML** si můžete nadefinovat záhlaví a zápatí, které bude použito při převodu dokumentu na HTML.

Převést na HTML

Tato funkce vytvoří z aktivního dokumentu HTML stránku a to tak, že jednotlivé řádky ukončí tagem **
**, před vlastní text vloží definici záhlaví a za text vloží definici zápatí.

Možnosti | HTML

Zde si můžete záhlaví a zápatí šablony pro vytvoření nového dokumentu.

Horní část menu kopíruje příkazy dostupné na HTML panelu (Ctrl+F9).

Seznam HTML značek [Ctrl+E]

Seznam je načten ze souboru ALL.TAG umístěného v adresáři HTML. Jedná se o modifikovatelný textový soubor. Kliknutím na tlačítko "Vložit" se buď otevře okno s možností nastavení parametrů značky, nebo se značka vloží na pozici kurzoru.

Pomocníci

Průvodci vytvoření základní struktury nové stránky, nové tabulky a nového seznamu.

Odstranit HTML značky

Odstraní z textu všechny HTML značky.

Převést na HTML

Tato funkce vytvoří z aktivního dokumentu HTML stránku a to tak, že jednotlivé řádky ukončí tagem **
**, před vlastní text vloží definici záhlaví a za text vloží definici zápatí.

Možnosti | Prohlížeèe

Zde si můžete nadefinovat libovolné množství externích HTML prohlížeèù, které se zobrazí v menu **Soubor | Zobrazit v HTML prohlížeèi**.

