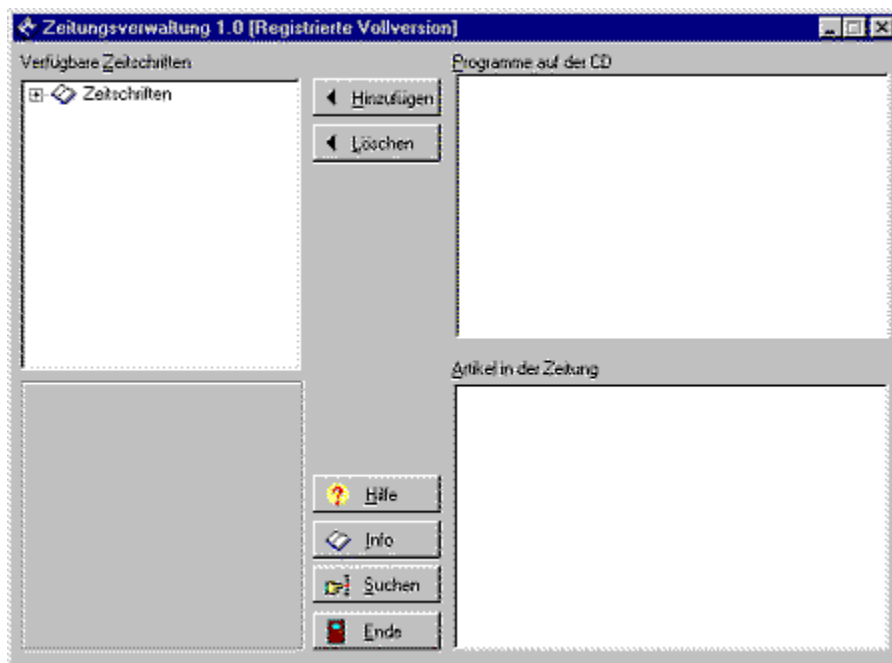


Das Hauptfenster "Zeitschriftenverwaltung"



Verfügbare Zeitschriften

In diesem Fenster sehen Sie alle Zeitschriften, die Sie installiert haben. Wenn Sie sich für den Inhalt einer interessieren, klicken Sie einfach darauf. Der Inhalt der entsprechenden Zeitschrift wird dann angezeigt.

Hinzufügen & Löschen von Zeitschriften

Zum hinzufügen einer weiteren Zeitschrift benutzen Sie den Hinzufügen Button. Daraufhin erscheint eine Dialogbox, die Ihnen das Auswählen einer Zeitschriftendatei (*.ztg) ermöglicht. Umgekehrt funktioniert der Button löschen. Wenn Sie eine Zeitschrift wählen, ihn anklicken und die Sicherheitsabfrage bestätigen, wird die Zeitschrift unwiederunflich gelöscht.

Programme auf der CD

In diesem Anzeigefeld stehen Ihnen alle Programme auf der CD in Kategorien eingeteilt zur Verfügung. Die einzelnen Kategorien lassen sich ein- und ausklappen, wodurch die Programme sichtbar werden. Wenn Sie auf ein solches Programm doppelt klicken, gelangen Sie in den [Programmstart-Dialog](#).

Artikel in der Zeitung

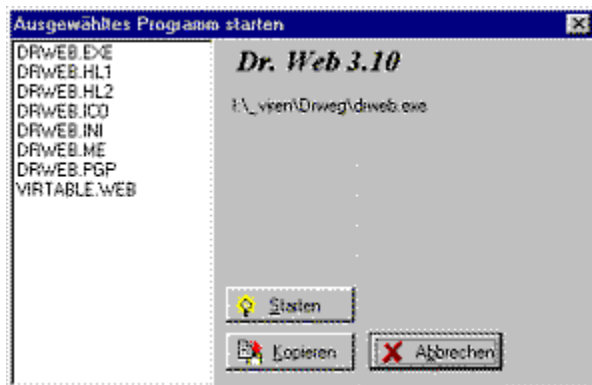
Hier können Sie alle Artikel aus der Zeitung betrachtet. Sie sehen hier quasi das Inhaltsverzeichnis der Zeitschrift.

Suchen

Wählen Sie diese Schaltfläche, um alle Zeitschriften nach einem Stichwort zu durchsuchen. Sehen Sie dazu bitte unter

Suchen in den Zeitschriften.

Der Dialog "Programmstart"



Die Anzeigen

Rechts oben wird der Name des Programmes sowie darunter das Ausführungsverzeichnis angezeigt.

Die Listbox mit den Dateinamen

In dieser Liste sind alle Dateien, die zu dem gewählten Programm gehören, zu sehen. Sie können auf eines dieser Programme doppelt klicken, um es zu starten. Es ist auch möglich Text, Sounddateien oder ähnliches zu starten.

Der Button Starten/Installieren

Der entsprechende Button wird je nach der Art des gewählten Programmes angezeigt. Wenn das Programm erst zu installieren ist, erscheint der Button Installieren. Und umgekehrt. Wenn Sie auf den entsprechenden Button klicken, wird das dann Programm installiert bzw. gestartet.

Das Kopieren von Dateien

Wenn Sie die Schaltfläche Kopieren betätigen, erscheint ein Fenster, indem Sie die Möglichkeit haben, Zielverzeichnis und Laufwerk auszuwählen bzw. neue Verzeichnisse anzulegen. Wenn Sie dies getan haben, und auf Ok drücken, werden die Programmdateien in das gewählte Verzeichnis kopiert.

Suchen in Zeitschriften

Mit dem Fenster Suchen ist es bequem möglich, Ihre sämtlichen Zeitschriften nach einem Stichwort zu durchsuchen. Um zu suchen, wählen Sie im Hauptfenster den Button "Suchen" aus.

Eingabe des Suchstichwortes

Wenn Sie im Hauptfenster den Button "Suchen" betätigen, erscheint der Suchen-Dialog. In diesem können Sie das Suchstichwort festlegen, und auswählen ob auf Groß- und Kleinschreibung geachtet werden soll und ob mit der Option "Als Wort" gesucht werden soll. Desweiteren ist es möglich zu wählen ob Programme, Artikel oder beides durchsucht werden soll. Wenn Sie nun auf Starten klicken, beginnt das Programm zu suchen.

2. Suchstichwort

In der Registerkarte "2. Suchstichwort" können Sie einen 2. Begriff eingeben, der zusätzlich noch vorhanden sein muß. Wenn Sie z.B. als Suchstichwort "Spiel" und als 2. Suchbegriff "Action" angeben, werden nur Einträge gesucht in denen beide Begriffe vorhanden sind.

Zeitung

Hier können Sie den Namen der Zeitschrift eingeben, in der gesucht werden soll. Falls Sie z.B. mit dem Programm Ihre Gartenzeitschriften und Ihre Computerzeitschriften verwalten, ist es wohl sinnlos nach dem Stichwort "Bonsai" in den Computerzeitschriften zu suchen. Geben Sie nur den Namen der Zeitschrift ohne Ausgabe an (z.B. "PC Trend"), und das Programm sucht nur in der angegebenen Zeitschrift.

Suchergebnisse:

Wenn das Suchen beendet ist, erscheinen in diesem Fenster alle gefundenen Einträge. Programme haben ein Zahnrad bzw. eine Diskette, Artikel eine Zeitung oder ein Blatt.

Die Menüleiste

Die Menüleiste enthält unterschiedliche Einträge: Im Menü Datei: Drucken und Schließen. Diese beiden Optionen dürften eindeutig sein. Im Menü Anzeige können Sie die Anzeigart der Suchergebnisse festlegen.

[Programmstart-Dialog](#)

Das Konzept des Programmes

Wer kennt das Problem nicht - man hat einen ziemlich hohen Stapel an Zeitschriften und CDs, aber wenn man wirklich mal etwas sucht, geht das große Blättern los. Hier soll dieses Programm Abhilfe schaffen. Das Programm ist so konzipiert, das es problemlos eine ziemlich große Menge an Zeitschriften verwalten kann. Es ist darauf ausgelegt, einen Zeitschriftenbestand mit bis zu 400 Zeitschriften zu verwalten.

Die allgemeine Funktionsweise

Das Programm liest die Zeitungsdaten nicht selbst ein, sondern benötigt dazu eine Datendatei. Diese Dateien haben die Endung ZTG. In der Deluxe Version des Programmes ist ein Editor enthalten, mit dem Sie solche Dateien selbst erstellen können. Da das Programm jedoch kaum seinen Zweck erfüllt, wenn man monatelang Zeitschriften abtippt, versuche ich diese derzeit direkt über entsprechende Heft-CDs anzubieten, bzw. diese über Internet zur Verfügung zu stellen.

ShareWare ?

Wenn Sie das Programm bereits registriert haben, brauchen Sie das hier ja nicht mehr zu lesen. Falls nicht, sollten Sie nur folgendes wissen:

Ich habe dieses Programm als Shareware veröffentlicht, damit Sie das Programm in Ruhe austesten können. Wenn es Ihnen gefällt, müssen Sie sich allerdings registrieren lassen, d.h. die Vollversion des Programmes kaufen. Daher lebe ich von Ihrer Fairness. Leider mußte ich das Programm etwas einschränken, damit ein richtiger Einsatz mit der ShareWare Version nur begrenzt möglich ist. Zum praxisorientierten Test reicht das Programm jedoch aus. Die Einschränkungen sind:

- Hinweisbildschirme am Start und Ende des Programmes
- In der Testversion sind maximal 12 Zeitschriften zu verwalten, also 1 Jahrgang

Desweiteren gibt es in der Deluxe Version der Vollversion ein Editor, mit dem Sie eigene Zeitschriftendaten eingeben können.

Falls Sie sich registrieren möchten, wählen Sie im Hinweisbildschirm die Schaltfläche "Bestellen". Daraufhin erscheint ein Fenster, in das Sie die benötigten Daten für die Bestellung eingeben können.

Ralf Ebert
Gärtnerieweg 3
01936 Grüngräbchen
ebert@kamenz.de

Wieso der Editor ?

Hinweis:

Der Editor ist nur in der Deluxe Version des Programmes enthalten !

Falls Sie sich nicht nur für Computerzeitschriften interessieren bzw. die Module für Ihre Zeitschrift nicht verfügbar sind, können Sie mit dem Editor solche Module auch selbst erstellen indem Sie die einzelnen Themen per Hand abtippen.

PS.:

Diese Module dürfen Sie nur zu privaten Gebrauch verwenden bzw. weitergeben. Der kommerzielle Gebrauch ist nur mit Genehmigung des Autors erlaubt. Ausnahme ist die Veröffentlichung solcher Module auf Heft-CDs von Zeitschriften bzw. das Anbieten zum Download auf der HomePage der entsprechenden Zeitschrift.

Die Symbolleiste und das Menü des Editors



Alle Funktionen sind auch über das Menü zu erreichen und haben die selbe Bedeutung wie die Symbole. Die Symbole bedeuten (von links nach rechts):

Neu

Löscht die aktuelle Datei (aus dem Speicher) und ermöglicht es Ihnen somit eine neue Datei zu erstellen.

Öffnen

Öffnet eine bereits vorhandene Datei zur weiteren Bearbeitung.

Speichern

Speichert die aktuelle Datei. Sollte die Datei noch keinen Namen haben, wird nach diesem gefragt. Diese Funktion können Sie auch durch die Taste F5 auslösen.

Speichern unter

Speichert die Datei ebenfalls, fragt aber in jedem Fall nach dem Dateinamen.

Hilfe

Führt Sie zur Hilfe des Editors.

Info

Zeigt genauere Informationen zu dem Programm an.

Beenden

Beendet das aktuelle Programm

Die Bedienung des Zeitschrifteneditors

Das Fenster des Zeitschrifteneditors ist in 3 Bereiche unterteilt: Allgemeines, Programme auf CD und Artikel im Heft. Über diese können Sie detailliert den Inhalt der Zeitschrift, die bearbeitet wird, eingeben. Sie können den Bereich durch anklicken der entsprechenden Registerkarte im Programm wechseln.

Allgemeines

Hier geben Sie in die Eingabefelder Zeitschrift und Ausgabe den Namen der Zeitschrift, sowie die Ausgabe der Zeitschrift ein. Darunter finden Sie noch 4 Zähler, die jeweils die Anzahl der Programmkategorien, Artikelkategorien, Programme und Artikel angeben.

Programme auf CD

Hier können Sie die Programme auf der entsprechenden CD angeben. Dazu stehen Ihnen 2 Felder zur Verfügung. Das linke gibt die Kategorien an, in die die CD unterteilt ist. Oberhalb finden Sie 3 Icons die folgende Bedeutung haben (von links nach rechts):

- Neue Kategorie anlegen
- Selektierte Kategorie umbenennen
- Selektierte Kategorie löschen.

Diese können Sie auch erreichen wenn Sie mit der rechten Maustaste auf das Feld drücken. Um die Programme innerhalb einer Kategorie zu bearbeiten, klicken Sie auf diese. In dem rechten Feld werden nun alle Programme angezeigt, die zu dieser Kategorie gehören. Überhalb des Feldes sind 4 Schaltflächen vorhanden. Die ersten 3 dienen zum anlegen, umbenennen und löschen von Programmen. Da es möglich ist, die Programme später, wenn die CD eingelegt ist, zu starten, fehlt noch eine Verknüpfung zu dem entsprechenden Programm, was dann gestartet werden soll. Selektieren Sie dazu das Programm und klicken Sie auf die Diskette. Nun erscheint ein Fenster, indem Sie ein solches Programm spezifizieren können.

Sie können das gewünschte Programm aber auch ganz einfach vom Explorer aus per Drag & Drop in den Editor ziehen, um das zu startende Programm festzulegen.

Artikel im Heft

Dieser Bereich ist sehr einfach zu bedienen. Hier können Sie die Artikel in der Zeitung spezifizieren und in Kategorien einteilen. Alles was Sie wissen müssen, ist die Bedeutung der 4 Icons oberhalb des Anzeigefeldes:

- Neue Kategorie
- Neuer Artikel in der gewählten Kategorie
- Umbenennen
- Löschen

Systemvoraussetzungen

Um Zeitschriftenverwaltung einzusetzen benötigen Sie:

- einen Computer, auf dem Windows 95 läuft
- Windows 95
- VGA Grafikkarte
- 2 Mb freien Speicherplatz
- CD-ROM Laufwerk

Hinweis

Es kann zu Problemen kommen, wenn Sie in der Systemsteuerung unter Anzeige "Große Schriftarten" gewählt haben. Bitte stellen Sie dort für das Programm "Kleine Schriftarten" ein.

Falls Sie ein Netzwerk CD-Rom Laufwerk benutzen oder einen exotischen CD-Rom Laufwerks Typ haben, ist es möglich, daß das Programm nicht in der Lage ist, Ihr CD-Rom Laufwerk zu identifizieren. Sie müssen in diesem Fall den Buchstaben Ihres CD-Rom Laufwerkes beim Programmstart eingeben.



Die SAVE

Shareware Autoren VEreinigung

Die SAVE ist eine Organisation für Shareware Autoren. Jedes Mitglied der SAVE muß seine Programme so gestalten, daß sie

- einen praxisorientierten Test während des Testzeitraums zulassen
- guter Support eines Programmes angeboten wird
- Registrierwünschen schnell nachgegangen werden kann
- etc.

Jedes Programm erhält eine Nummer, die Nummer für dieses Programm ist HRS_002.

Falls Sie in Besitz eines Modems sind, empfehle ich Ihnen, die Seiten der SAVE einmal zu besuchen. Die Adresse ist <http://www.s-a-ve.com/>

