



Inhaltsverzeichnis zu HTML-Designer-Professional

Besuchen Sie die Homepage von HTML-Designer
<http://members.aol.com/jroth10399/>

Allgemeines

[Was ist HTML-Designer](#)
[Wie arbeite ich mit HTML-Designer](#)
[Wie groß kann ein Projekt sein??](#)
[Tastaturfunktionen.](#)
[Acht Schritte zur ersten Homepage](#)
[Verweis definieren.](#)
[Verweis zu einem Anker definieren.](#)
[Anker auf einer Seite definieren.](#)
[Grafik in den Text einfügen.](#)
[Makros in den Text einfügen.](#)
[Tabellen einfügen.](#)
[Listen einfügen.](#)
[Sonderzeichen einfügen.](#)

Antworten auf die häufigsten Fragen:
[Jede Menge Tips und Tricks](#)

Menüfunktionen:

[Neues Projekt anlegen](#)
[Vorhandenes Projekt öffnen](#)
[Fenster-Einstellungen.](#)
[Importieren vorhandener Seiten](#)
[Seiten mit Browser testen.](#)
[Zeichenformatierungen löschen.](#)



Seiten und Kapitel verwalten:

[Neue Seite anlegen](#)
[Erweiterte Seiteneinstellungen..](#)
[Neues Kapitel anlegen.](#)



Grafik

[Der Bild-laden Dialog..](#)
[Erweiterte Einstellungen.](#)
[Verweissensitive Grafiken.](#)
[Einfügen in den Text.](#)
[Der Bild-Auswahl Dialog.](#)



Fenstereinstellungen

[Der Window-Editor.](#)
[Definieren von Hintergrundfarbe, Textfarbe etc.](#)



Der Gliedern-Dialog:

Vorwählen welche Seiten erstellt werden sollen.

Frames definieren

Seiten mit Frames verknüpfen.

Der Seiten erstellen Dialog.

Projektinformation.



Formulare:

Allgemeines über Formulare - der Formulareditor.

Die Action Methode und einfache Eingabefelder.

Textarea und Auswahllisten.

Buttons..



Makros:

Der Makrodesigner Makros definieren und verwalten.

Einfügen von Makros.

Syntax-Makrodesigner zum erstellen eigener Tags.



Suchen und ersetzen:

Der Suchen Dialog.



Textbausteine

Verwalten und einfügen von Textbausteinen.

® ©

Copyright-Hinweise.
Registrierung.

Verweise definieren



Sie definieren einen Verweis einfach durch anklicken von , anschließend wählen Sie das oder die Wörter an , mit denen ein Verweis definiert werden soll.

HTML-Designer ruft automatisch den Titelauswahldialog auf, worin einfach das Verweisziel angeklickt und mit OK bestätigt wird.

Natürlich kann das Verweisziel auch zu diesem Zeitpunkt angelegt werden, wenn es noch nicht im Auswahlfeld erscheint.

HTML-Designer verwaltet Verweise gleich wie Seiten zu Ihrem Projekt, das heißt Sie legen für einen Verweis eine Seite an.

Lokaler Verweis

Ein Lokaler Verweis ist ein Verweis zu einer anderen Datei auf dem lokalen Rechner bzw. Server.

Von jeder beliebigen Textstelle aus können Sie zu einer anderen Seite verweisen.

Was ist HTML-Designer

HTML-Designer ist ein Textverarbeitungsprogramm zum Erstellen von WWW-Seiten.

Mit HTML-Designer können Sie Ihre WWW-Seiten auch ohne Kenntnisse von HTML-Formatierungen erstellen.

Bei HTML-Designer stehen Ihnen nur die Funktionen einer Textverarbeitung zur Verfügung die die meisten WWW-Browser auch verarbeiten können, außerdem sorgt HTML-Designer für die richtige Formatierung der Verweise, verwaltet Ihre Grafiken.

Sämtliche Einstellungen der WWW-Seiten verwalten Sie ohne viel tippen, da die meisten Einträge von HTML-Designer automatisch generiert werden.


Sie können sich somit direkt der Gestaltung Ihrer WWW-Seiten zuwenden.

Wie arbeite Ich mit HTML-Designer ??

Legen Sie zunächst im Menü " Datei-Neu " ein neues Projekt an.
Definieren Sie als nächstes im Menü "Datei-Einstellungen" bzw über



die gewünschte Fenstergröße, Farben, Hintergrundgrafiken etc.

Wechseln Sie nun ins Menü " Bearbeiten-Neues-Thema " bzw.  und geben Sie bei Aufforderung den Namen des ersten Kapitels an.


Geben Sie nun den Namen Ihrer ersten Seite ein, dieser wird automatisch ein
Filename ein Fenster usw. zugewiesen.

Nun können Sie den Text ihrer ersten WWW-Seite eingeben.

Sie können Ihre Seiten und Kapitel jederzeit neu anordnen, Verweise
usw. hinzufügen.

Haben Sie alle Seiten Ihrer WWW-Seiten eingegeben, rufen Sie im Menü



Datei-WWW-Seite erstellen auf bzw.  und legen bei Bedarf noch
fest welche Kapitel oder Seiten Sie für Ihr Projekt benötigen.

HTML-Designer erstellt nun die gewünschten Seiten und speichert diese im
Projektverzeichnis.

Zur sofortigen Kontrolle rufen Sie Ihren Browser auf, der Ihre Seiten genau so
darstellt wie sie mit HTML-Designer definiert wurden.

Wie groß kann ein Projekt sein

HTML-Designer verwaltet WWW-Projekte mit folgender Größe.

Achtung: Die Werte in Klammern gelten für die Business-Version maximal:

ohne limit	<u>Verweise</u>
ohne limit	<u>Anker</u>
ohne limit	<u>Makroaufrufe</u>
50 (1000)	<u>Seiten</u>
50 (1000)	<u>Kapitel</u>
1000	<u>Grafiken</u>
1000	<u>Stammmakros</u>
1000	<u>Projektmakros</u>
10	<u>Gliederungen</u>
ohne Limit	Textbausteine
1000	Formularelemente
ohne Limit	Verweissensitive Grafiken
ohne Limit	Framesets

Die Größe einer Seite ist begrenzt auf 64KB

Die maximale Projektgröße beträgt also derzeit 2000 Seiten, wobei eine Seite 64KB Text und Grafiken enthalten kann.

Tastaturfunktionen

Cursor bewegen:

→	ein Zeichen nach rechts
←	ein Zeichen nach links
↓	eine Zeile nach unten
	eine Zeile nach oben
STRG+→	ein Wort nach rechts
STRG+←	ein Wort nach links
Ende	zum Absatzende
POS1	zum Absatzanfang
Bild-Auf	Seite hoch
Bild-Ab	Seite runter
STRG+Bild-Auf	zum Anfang erster Absatz
STRG+Bild-Ab	zum Anfang letzter Absatz
STRG+ALT+Bild-Auf	zum anfang nächste HTML-Seite
STRG+ALT+Bild-Ab	zum anfang vorhergehende HTML-Seite

Text markieren:

Umschalt + →	ein Zeichen nach rechts
Umschalt + ←	ein Zeichen nach links
Umschalt + ↓	eine Zeile nach unten
Umschalt + ↑	eine Zeile nach oben
Umschalt + STRG+→	ein Wort nach rechts
Umschalt + STRG+←	ein Wort nach links
Umschalt + Ende	zum Absatzende
Umschalt + POS1	zum Absatzanfang

URL-Adressen

Eine URL-Adresse ist ein Objekt im Internet, daß adressierbar ist. Dies kann eine Seite, eine Mailadresse eine Datei für einene Download etc. sein. Um die Formatierung des Textes zum aufrufen einer URL-Adresse brauchen Sie sich, wenn sie Ihre WWW-Seiten mit HTML-Designer erstellen nicht zu kümmern. Auch die Adressen (filenamen) aller Ihrer Seiten vergibt HTML-Designer automatisch.

Aber auch Verweise zu entfernten Servern, Mailadressen, Dateinamen für Downloadbare Dateien etc. verwaltet HTML-Designer jeweils in einem dafür angelegten Kapitel automatisch.

Jede Mail oder sonstige Adresse geben Sie nur einmal ein, und fügen diese bei Bedarf an beliebiger Stelle in Ihre Seiten ein.

Hat sich eine Adresse geändert, dann müssen Sie nur den entsprechenden Eintrag ändern, Ihr Projekt neu erstellen lassen und schon sind sämtliche Seiten an die neue Adresse angepasst.

HTML-Designer lässt jedoch auch genügend Spielraum für eigene Eingaben, so können URL-Adressen auch manuell eingegeben werden, oder über Makros definiert werden.

WWW-Seiten

Ihr Projekt besteht aus einzelnen WWW-Seiten.

Jede Seite ist einem Kapitel zugeordnet und hat einen Titel und einen
Dateinamen.

Der Titel wird von den meisten Browsern angezeigt und wird von HTML-Designer
automatisch erzeugt.

Außerdem wird dieser Titel von den meisten Suchmaschinen als Hinweis
angezeigt.

Mit HTML-Designer verwalten Sie Ihre WWW-Seiten und Kapitel in einer Liste und
können diese zu jedem Zeitpunkt nach Bedarf verschieben. Beim Verschieben
einer Seite in ein anderes Kapitel wird die URL angepaßt.

Sie können Ihre WWW-Seiten frei gestalten und beliebig Grafiken und Verweise
einfügen.

Sämtliche Einstellungen einer Seite können Sie jederzeit ändern.

Kapitel

Zur besseren Gliederung Ihrer WWW-Seiten können Sie diese in Kapitel unterteilen.

Jedes Kapitel steht für ein bestimmtes Protokoll z.B. mailto: file:// etc.

Alle Seiten bzw. Adressen die diesem Kapitel zugeordnet sind werden mit dem entsprechenden Protokolltyp von HTML-Designer formatiert.

Sie können bis zu 1000 Kapitel mit unterschiedlichen Protokolltypen anlegen, oder aber mehrere mit dem gleichen Protokolltyp.

So wäre z.B. möglich Mailadressen Europa; Mailadressen USA usw.

Zu jedem Kapitel das Sie anlegen, können Sie außerdem einen Vermerk eingeben.

Mit HTML-Designer verwalten Sie Ihre Kapitel in einer Liste und können diese zu jedem Zeitpunkt nach Bedarf verschieben.

Verweise

Sind Wörter oder Grafiken innerhalb Ihrer Seite, über die beim anwählen mit der Maus eine neue Seite bzw. ein anderer Bereich der aktuellen Seite aufgerufen wird.

Es wird unterschieden zwischen lokalen und Weltweiten-Verweisen.

Um die Formatierung von Verweisen brauchen Sie sich, wenn Sie Ihre WWW-Seiten mit HTML-Designer erstellen, nicht zu kümmern.

Verweis definieren

Anker

Sind Wörter oder Bereiche innerhalb einer Seite, die durch einen speziellen Verweis aufgerufen werden können.

Sie können an beliebiger Stelle im Text einen Anker setzen.

Um die Formatierung von Ankern brauchen Sie sich, wenn Sie Ihre WWW-Seiten mit HTML-Designer erstellen nicht zu kümmern.

Makros

Mit Makros können Sie ihre WWW-Seiten flexibel gestalten.
Sie können HTML-Tags die nicht unterstützt werden selbst erstellen und in den Header oder Text einfügen.
Beispiele hierfür sind
Multimedia-Funktionen. Java-Scripts etc.

HTML-Dateien

Textbeschreibungsdateien, die von allen WWW-Browsern gelesen und angezeigt werden können.

Leider ist trotz Normung der Sprache nicht sichergestellt, daß alle Browser auch jedes HTML-Tag darstellen können.

Speziell Tags der neuesten Version V3.2 können derzeit nur die wenigsten richtig darstellen.



HTML-Designer bietet deshalb eine Funktion zum betrachten der Seite, wobei diese Steuerzeichen einfach ignoriert werden.

Sie haben somit stets Kontrolle, wie Ihre Seite später auf verschiedenen Browsern dargestellt wird.

Gliederung

Sie können die Reihenfolge der Seiten zusammen mit Angaben, ob diese überhaupt erstellt wird jederzeit ändern und als Gliederung speichern. Außerdem können Sie die Reihenfolge in einer Guided-Tour bestimmen. Bitte beachten Sie, in dieser Version ist das erstellen einer Guided-Tour zwar möglich, die Informationen werden jedoch noch nicht in die erstellten Seiten eingefügt, da diese Funktion bisher von keinem Browser unterstützt wird. Sie können außerdem in der Gliederung bestimmen, in welchem Frame eine Seite dargestellt werden soll.

Grafikformate

In Ihrem Projekt können Sie Gif, oder JPG, Grafiken verwenden.
HTML-Designer verwaltet beide Grafikformate, und zeigt die Grafiken
im Text an.

Achtung!! fügen Sie nicht zu große oder zu viele Grafiken in Ihre
Seiten ein (Ladezeiten im Internet beachten)

Neues Projekt erstellen

Zum Erstellen eines neuen Projektes wählen Sie im Menü Datei den Punkt "Neu" .



Es erscheint folgende Dialogbox zum festlegen von Projektverzeichnis und Projektname.

The dialog box 'Neues Projekt erstellen' contains the following elements:

- Dateiname:** Text input field containing 'D:\HTMLTEST*.hde'
- Ordner:** File explorer showing 'd:\' and 'htmltest'
- Dateityp:** Dropdown menu set to 'HTML-Designer-Profess'
- Laufwerke:** Dropdown menu set to 'd:'
- Buttons:** 'OK', 'Abbrechen', 'Netzwerk...'
- Checkbox:** 'Schreibgeschützt' (unchecked)

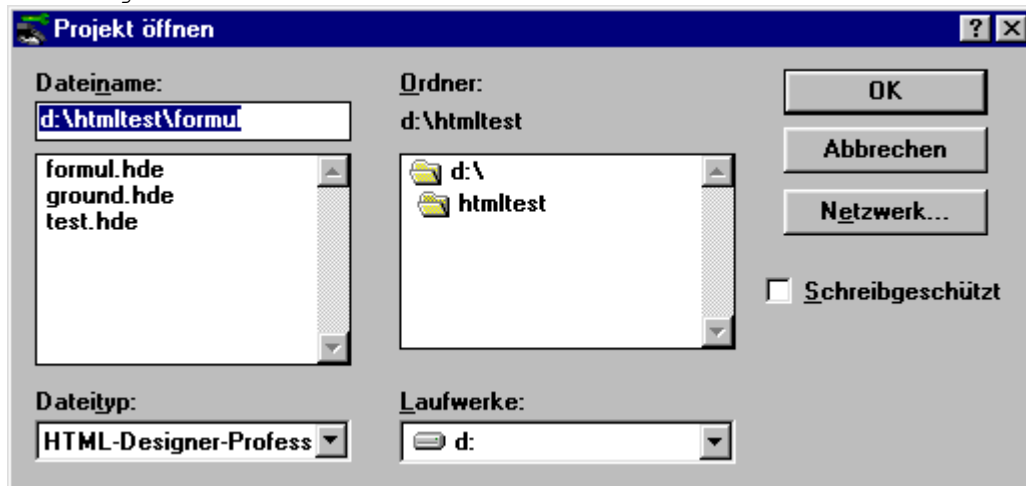
Bitte wählen Sie im Laufwerksfeld das gewünschte Laufwerk und dann im Verzeichnisfeld ihr bereits erstelltes Verzeichnis, in dem alle von HTML-Designer benötigten und verwalteten Daten abgespeichert werden. Im Feld für den Dateinamen geben Sie den Namen Ihres Projektes ein. Bitte vergessen Sie nicht die Dateiendung .hde an den Namen anzufügen, da sonst keine neue Projektdatei angelegt werden kann.

Verlassen Sie den Dialog mit OK. Die Datei GROUND.hdx aus dem Startverzeichnis wird unter dem von Ihnen Vorgegebenen Namen ins Projektverzeichnis kopiert.

Vorhandenes Projekt öffnen

Zum öffnen eines vorhandenen Projektes wählen Sie im Menü Datei den Punkt "Öffnen".

Es erscheint folgende Dialogbox zur Auswahl von Projektverzeichnis und Projektname



Zum öffnen eines vorhandenen Projektes wählen Sie im Menü Datei den Punkt "Öffnen".

Bitte wählen Sie im Laufwerksfeld das gewünschte Laufwerk und dann im Verzeichnisfeld das Verzeichnis, in dem sich die zu ladende Projektdatei befindet.

In der Dateiauswahlliste wählen sie die zu öffnende Projektdatei an und bestätigen mit "OK"

Bitte Beachten Sie HTML-Designer Projektdateien haben die Dateierweiterung .hde laden von anderen Dateien führt zu Fehlermeldungen.

Importieren von WWW-Seiten

Wählen Sie diesen Menüpunkt um eine Seite zu importieren
HTML-Designer fügt die Seite mit allen Verweisen und Grafiken ins
Projekt ein.

Bitte beachten Sie Verweise etc. werden als Makros abgelegt.

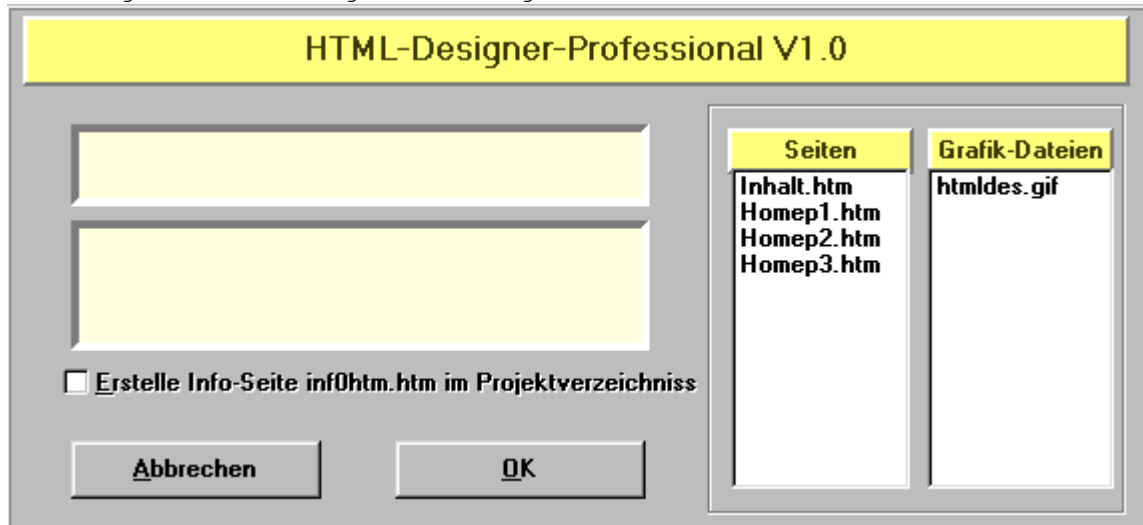
Sie können eigene bereits erstellte Seiten importieren, oder aber
Sie importieren die Seiten, auf welche Sie verweisen, und haben
somit direkt beim erstellen Ihres Projektes zur besseren Übersicht
immer alle Texte direkt abrufbar.

WWW-Seiten-erstellen

Nach Anwahl dieses Menüpunktes wird das Fenster zur Auswahl der aktuellen Gliederung angezeigt.



Haben Sie eine Gliederung ausgewählt oder erzeugt, erscheint nach bestätigen mit Ok folgende Anzeige.



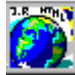
Nach bestätigen mit Ok erzeugt HTML-Designer zunächst dieURL's, und erzeugt schließlich die Textdateien.

Sie werden ständig über den Fortschritt informiert. In der linken Liste werden alle Seiten aufgeführt, die bereits erstellt wurden, in der rechten Liste sind alle benötigten Grafikdateien aufgeführt.

Haben Sie "Erstelle Infoseite.." angewählt, wird im Projektverzeichnis eine Seite mit dem Filenamen infohtm.htm erstellt. Diese enthält alle für das Projekt benötigten Angaben und kann mit jedem Browser gelesen und ausgedruckt werden.

Nach erstellen des Projektes können Sie einen Browser aufrufen und Ihre Seiten testen.

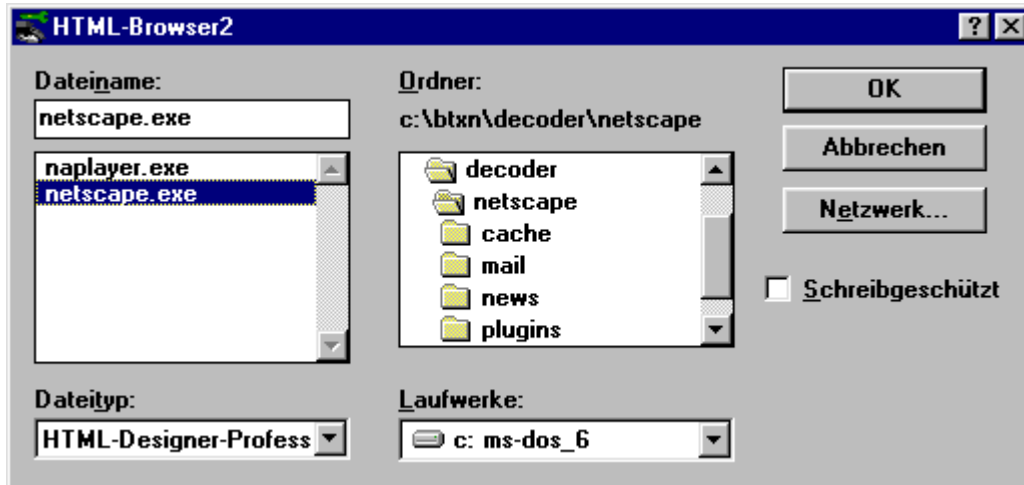
Haben Sie Änderungen an der aktuellen Seite vorgenommen und wollen

diese prüfen können Sie in der unteren Leiste  anwählen. Es wird dann nur die aktuelle Seite übersetzt und direkt der Browser gestartet.

Browser aufrufen

Sie haben die Möglichkeit direkt von HTML-Designer aus Ihre Browser aufzurufen, um die erstellten Seiten zu prüfen.

Bitte beachten Sie, zuerst müssen Sie die Seiten erstellen lassen. Dann können Sie im Menü Datei unter Browser einen Eintrag auswählen. Beim ersten Aufruf erscheint folgender Dialog.

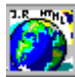


Wählen Sie das Verzeichniss, in welchem sich Ihr Browser befindet und anschließend wählen Sie die .exe Datei aus. Bestätigen Sie dann mit "OK" Der Browser wird aufgerufen und die aktuelle Seite geladen und angezeigt. Bei erneuter Anwahl dieses Menüpunktes wird das Programm natürlich direkt gestartet.

Prüfen Sie Ihr Projekt am besten mit mehreren Browsern.

Um Änderungen an einer Seite schnell vornehmen und kontrollieren zu



können wählen Sie  aus der unteren Leiste. Die Seite wird dann erstellt und daraufin direkt der aktuelle Browser aufgerufen.

Beenden

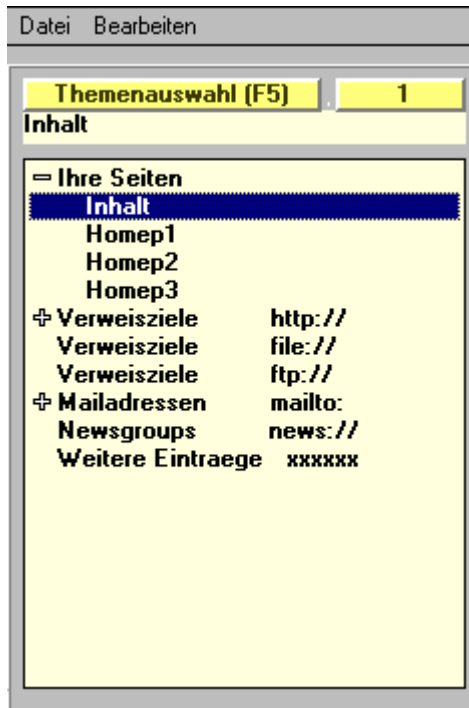
HTML-Designer wird beendet, wobei eventuell vorgenommene Änderungen noch gespeichert werden können.

Neue Seite

Nach Anwahl dieses Menüpunktes erscheint das Fenster zur Auswahl und Erstellung neuer WWW-Seiten bzw Kapitel.



HTML-Designer verwaltet alle Seiten und Verweisziel in dieser Liste.



Jede Seite bzw. jedes Verweisziel ist einem Kapitel zugeordnet. Hier z.B Inhalt, Homep1 usw. dem Kapitel "Ihre Seiten". Hierdurch erhöht sich die Übersichtlichkeit erheblich. Sie können beliebig weitere Kapitel anlegen und bei Bedarf verschieben. Sie können ebenfalls weitere Seiten in beliebigen Kapiteln anlegen. Sie aktivieren die Liste direkt mit der Maus oder über F5. Mit + klappen Sie ein Kapitel auf, mit - klappen Sie ein Kapitel zu. Wählen Sie einen Eintrag an und betätigen Sie die Leertaste um die Bezeichnung zu ändern.

Einstellungen und Angaben zu Ihren Seiten:

URL: Die Adresse der Seite wird automatisch erstellt. Bei Bedarf können Sie das Feld anklicken und manuell Einträge vornehmen.

Titel: Tragen Sie hier einen aussagekräftigen Titel für die Seite ein. Viele Suchdienste zeigen diesen als Überschrift an.

Anker: Alle für diese Seite definierten Anker werden hier angezeigt. Natürlich können Sie hier zusätzliche Anker definieren und später in den text einsetzen.

Filename: Unter diesem Namen wird die Seite im Projektverzeichnis gespeichert und muss auch unter diesem auf Ihrem Server abgelegt werden.

Fenster: Wählen Sie hier aus mit welcher Fenstereinstellung diese Seite angezeigt und erstellt werden soll.

Einbinden-Option: Wie bereits erwähnt werden in dieser Liste alle Seiten und Verweisziele verwaltet. Wenn Sie hier einen E-Mail-Verweis anlegen, soll später natürlich keine Seite E-Mail erstellt werden. Also wählen Sie als Einbinden Option "Verweis" an. Für Seiten die Sie erstellt haben wollen wählen Sie HTML an. Hierzu können Sie schon beim erstellen eines Kapitels Vorwahlen treffen, damit dieser Eintrag automatisch vorgenommen wird.

Eine Neue Seite/Verweisziel legen Sie an ,indem Sie "Neu" betätigen. Es erscheint folgender Dialog.

Tragen Sie hier wenn Sie eine Seite anlegen wollen einen Namen für diese ein.

Beispiel: Übersicht

Wollen Sie ein Verweisziel anlegen, dann tragen Sie z.B die URL ein.

Beispiel: http://.... . Sie können aber auch jede beliebige Bezeichnung eingeben und die URL später im entsprechenden Feld

definieren.

Bestätigen Sie Ihre Eingabe mit "OK". Sie finden den neuen Eintrag in der Auswahlliste. Wählen Sie diesen an, und legen Sie die Einbinden Option fest. Anschließend geben Sie bei Bedarf einen Aussagekräftigen Titel ein, legen auf Wunsch einen anderen Filenamen, oder eine URL fest.

Erweiterte Einstellungen zu Ihrer Seite

Sie können Hier zusätzliche Angaben zur angewählten Seite machen.
Diese sind **nicht** zwingend erforderlich.

Seiteneinstellungen	Seiteneinst.Erweitert	Kapiteldefinition
Stichwörter (Metainfo "keywords")		Metainfo erstellt
Stichw		03.07.1996
Stichwort1 Stichwort2		Metainfo letzte Änderung
		03.07.1996
Makros zu dieser Seite (Head-S) (F9)		Makro im "body" Tag
Beschreibung der Seite (Metainfo "description")		
Alles über		

Stichwörter: tragen Sie in diese Liste Stichwörter zu Ihrer Seite oder zum Projekt ein. Sie sollten zumindest für Ihre erste Seite Stichwörter angeben, da viele Suchdienste auf diese Einträge zugreifen. Sie löschen ein Stichwort aus der Liste indem Sie den Eintrag anwählen und dann "D" betätigen. Die Einträge **erstellt** und **geändert** verwaltet das Programm selbstständig, Sie können natürlich bei Bedarf durch anklicken die Einträge ändern.

Makros zur Seite: Um Makrofunktionen in den Kopfteil der HTML-Seite einzufügen wählen Sie dieses Feld an. Im erscheinenden Makroeditor fügen Sie das gewünschte Makro hinzu und bestätigen mit "OK". Sie befinden sich dann wieder in dieser Maske, das Makro wird mit Namen in diesem Feld angezeigt. Beispiele für Makros in diesem Feld sind Metainformationen oder Java-Scripts etc.

Makro im body Tag: das einfügen entspricht dem Vorgang wie vorher beschrieben. Beispiele für Makros im Body-Tag (<body makrotext>) sind onLoad-Eigenschaften, wie z.B das starten von Java-Scripts.

Beschreibung zur Seite: Tragen Sie hier zumindest auf Ihrer ersten Seite eine kurze Beschreibung zum Seiteninhalt ein. Viele Suchdienste verwenden diesen Eintrag, und zeigen diesen Text dann an.

Neues Kapitel

Wie bereits erwähnt, verwaltet das Programm alle Seiten Ihres WWW-Projektes in Kapitel unterteilt. Sie können beliebig Kapitel anlegen, in welchen Sie nur Seiten, nur Verweise, nur E-Mail-Adressen etc. ablegen. Sie können aber auch in einem Kapitel alles verwalten.

Seiteneinstellungen **Seiteneinst. Erweitert** **Kapiteldefinition**

Anmerkungen zu diesem Kapitel

Alle Einträge, die Sie in diesem Kapitel anlegen, werden als Mailadressen verwaltet.

Achtung!! Wählen Sie stets "Verweis" bei den Einbinden-Optionen an.

Sie können auf diesen Seiten auch Text eingeben, dieser wird jedoch nicht als WWW-Seite eingebunden, sondern dient Ihnen z.B. als Hilfe beim testen Ihres WWW-Projektes.

Speichern geänderter Text

Adresse

mailto:

Seiten in diesem Kapitel werden als Verweis verwaltet

Hinzufügen eines neuen Kapitels

Anmerkungen: tragen Sie hier beliebige Hinweise ein. (diese sind nur für Sie zur Information und werden nicht in die Seiten eingebunden).

Speichern: Wählen Sie diese Schaltfläche an, um die Anmerkung zu speichern.

Adresse: Verwenden Sie dieses Feld, wenn Sie in diesem Kapitel Seiten/Verweise mit gleichem Protokolltyp verwenden.

Seiten in diesem Kapitel...: Wählen Sie dieses Kontrollfeld an, wenn Sie beabsichtigen, das in diesem Kapitel keine oder nur wenige WWW-Seiten, sondern überwiegend Verweise, Mailadressen etc. verwaltet werden sollen. Alle Einträge, die in diesem Kapitel gemacht werden erhalten dann beim erstellen automatisch diese Option. (Diese Option kann natürlich für jede Seite/Verweis manuell geändert werden.) Mittels dieser Vorwahl verhindern Sie, das HTML-Designer z.B für eine angelegte Mailadresse eine Seite erstellt.

Ein neues Kapitel legen Sie an, indem Sie "Hinzufügen" betätigen, beachten Sie aber hierzu, daß Sie ein Kapitel in der Liste angewählt haben müssen. Es erscheint folgender Dialog.

Neues Kapitel anlegen

Bitte geben Sie den Namen des neuen Kapitels ein. Später ist es möglich nur spezielle Kapitel zur Erstellung des WWW-Projektes zu benennen

OK

Cancel

Tragen Sie hier eine beliebige Bezeichnung ein. (Diese wird nicht in die

Seiten eingebunden)

Bestätigen Sie Ihre Eingabe mit "OK". Sie finden den neuen Eintrag in der Auswahlliste. Wählen Sie diesen an, und geben Sie bei Bedarf eine Anmerkung etc. ein.

Gliederung

Mit HTML-Designer können Sie ihre WWW-Seiten und Kapitel nachträglich in beliebiger Reihenfolge anordnen. Sie bestimmen ob eine Seite erstellt werden soll und ob diese über die Blättern-Funktion erreicht werden kann (siehe Guided-Tour). Außerdem legen Sie hier fest, sofern Sie Frametechnik verwenden, im welchem Frame die Seite angezeigt werden soll.



Achtung die Reihenfolge Ihrer Seiten können Sie ändern und speichern, derzeit wird eine Guided-Tour aber von keinem Browser unterstützt.

Sie können pro Projekt maximal 10 Gliederungen verwalten. (z.B NormaleHomepage, Homepage in Frametechnik).

Bitte beachten Sie, das Sie mit HTML-Designer ohne Probleme zweigleisig fahren können, das heißt Sie verwenden ein und die selben Seiten für Projekte mit oder ohne Frametechnik. Ob die Seiten "Normal" oder in "Frametechnik" erstellt werden legen Sie hier in der Gliederung fest.

Gliederung der zu erstellenden WWW-Seiten

File Edit Frames

Aktuelle Gliederung		Name Gliederung	
+>Ihre Seiten		Auswahl	
+>Verweisziele	http://	Alle Seiten	
>Verweisziele	file://	Alle außer Homep2	
>Verweisziele	ftp://	In Frameset1 anzeigen	
+>Mailadressen	mailto:		
>Newsgroups	news://		
>Weitere Eintraege	xxxxxx		

Vorgabe OK

Liste aller bisher gespeicherten Gliederungen

Mit HTML-Designer können Sie ihre WWW-Seiten und Kapitel nachträglich in beliebiger Reihenfolge anordnen. Bis zu 10 Gliederungen können Sie definieren und jederzeit abrufen.

Vorgabe: Wählen Sie stets zuerst diese Schaltfläche an, um die Liste mit dem Inhalt der Seitenauswahl zu füllen. Bei leerer Liste werden keine WWW-Seiten erstellt!!.

Wählen Sie dann "OK" wenn Sie direkt Ihre Seiten erstellen lassen

wollen.

Sie können aber auch nach beliebigen Seiten verschieben, oder Kapitel verschieben, um z.B die Übersichtlichkeit zu erhöhen.

Haben Sie bereits Gliederungen z.B mit **Frametechnik** definiert, dann wählen Sie einfach die gewünschte aus und bestätigen dann mit **"OK"**

Verschieben von Kapiteln oder Seiten: Wählen Sie das Kapitel oder die Seite an und anschließend im Menü Bearbeiten "Ausschneiden".

Wählen Sie dann die Stelle an, an welcher das Kapitel oder die Seite eingefügt werden soll und wählen Sie im Menü "Einfügen"

Speichern der Gliederung:Wählen Sie im Menü Datei "speichern als" um die aktuelle als eine neue Gliederung zu speichern. Wählen Sie "speichern" um die angewählte zu ändern.

Laden einer Gliederung:Um eine bereits definierte Gliederung zu laden wählen sie diese in der Auswahlliste an.

Ändern einer Gliederung:Laden Sie die zu ändernde Gliederung wie beschrieben. Nehmen sie Ihre Änderungen vor. (Verschieben, Frames etc.) Zum speichern wählen Sie dann im Menü Datei "speichern"

Frames definieren

Mit Frames können Sie den Bildschirm in mehrere Bereiche unterteilen. In jedem Bereich "Frame" kann eine andere WWW-Seite dargestellt werden.

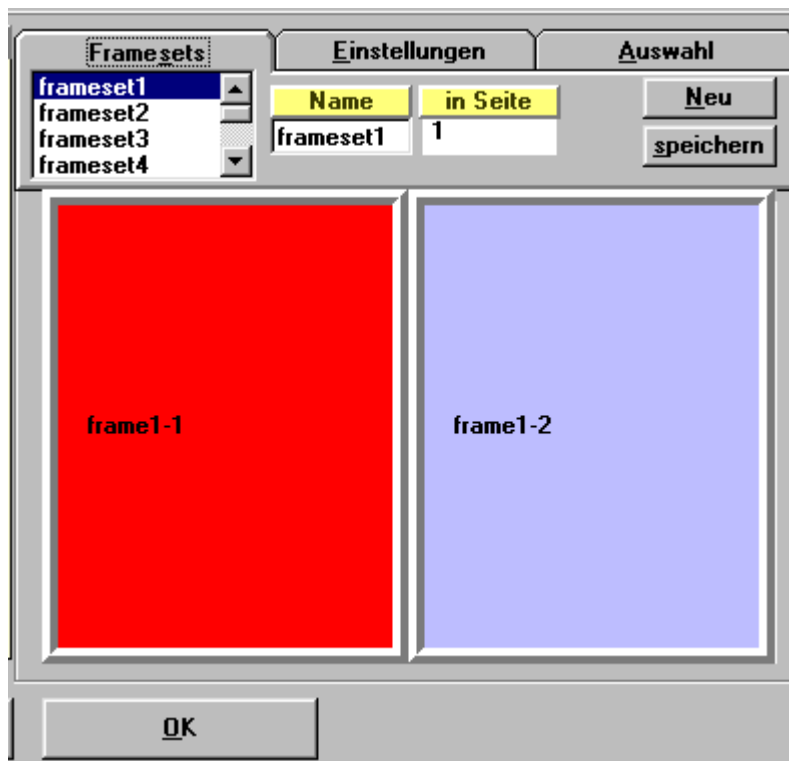
HTML-Designer unterstützt derzeit maximal 3 Frames pro Bildschirm (Frameset)

Sie können jedoch beliebig viele Framesets anlegen.

Der Vorteil von HTML-Designer ist nicht nur, dass Sie sich überhaupt nicht mit den Formatierungen von Frames beschäftigen müssen, sie können auch jederzeit Ihr Projekt in Frametechnik erstellen, ohne dass Sie Ihre Seiten ändern müssen.

Frameset erstellen: Wie bereits erwähnt besteht ein Frameset aus zwei oder mehreren Bildschirmbereichen, in welchen unterschiedliche Informationen angezeigt werden können.

Wählen Sie im Fenster Gliederungen das Menü Frames und dann "Frameeditor" an.

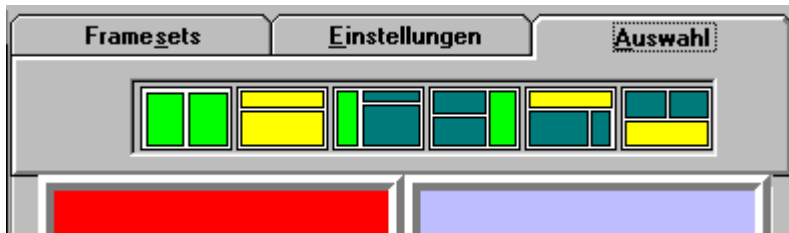


Ihr Bild sieht dann so oder ähnlich aus. Hier wäre ein Frameset mit dem Namen "Frameset1" mit zwei Bildschirmbereichen definiert.

Zum Verknüpfen eines Bereiches mit einer Seite könnten Sie frame1-1 oder frame1-2 auswählen, anschließend die Seite in der Gliederung die in diesem frame angezeigt werden soll auswählen und im Menü Bearbeiten "Mit Frame verknüpfen" wählen.

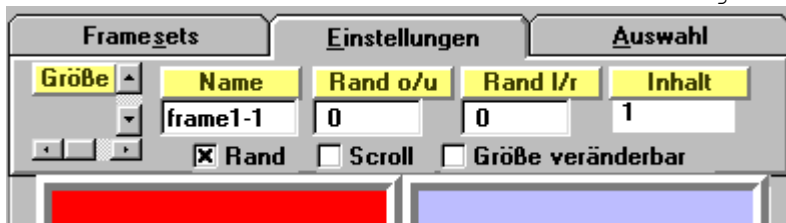
Zunächst wollen wir aber ein neues Frameset erstellen.

Neues Frameset: Geben Sie zunächst unter Name eine beliebige Bezeichnung für das neue Frameset ein. z.B. Meinframeset. Wählen Sie dann die Schaltfläche "Neu". In der Auswahlliste finden Sie ihren Eintrag und wählen diesen an. Nach Auswahl von "Auswahl" erscheint folgende Anzeige.



Wählen Sie aus diesen Möglichkeiten eine Ihnen günstig erscheinende Anordnung der Fenster aus. (Sie können dies jederzeit ändern.)

Nachdem Sie sich für die Anzahl und Anordnung der Bildschirmbereiche entschieden haben wählen Sie bitte "Einstellungen".



Wählen Sie einen Bereich mit der Maus an (Frame wechselt auf rot).
Name: Tragen Sie einen Namen für den aktiven Bereich ein.

Inhalt: Welche Seite beim starten des Framesets im aktiven Frame angezeigt werden soll legen Sie hier fest. Hierzu wählen Sie zuerst in der Gliederung die gewünschte Seite an, anschließend klicken Sie auf das Feld "Inhalt". Die Nummer der Seite wird eingefügt.

Achtung!! Geben Sie auf jeden Fall für jedes Frame einen Namen und eine Seite als Inhalt an.

Größe: Bei Bedarf können Sie die breite oder höhe des aktiven Frame einstellen.

Rand oben und unten: Geben Sie hier bei Bedarf einen wert für den Fensterrand ein. (Angabe in Pixel).

Rand links und rechts: Geben Sie hier bei Bedarf einen wert für den Fensterrand ein. (Angabe in Pixel).

Rand: Wählen Sie dieses Kontrollkästchen an, wenn das aktive Frame umrandet sein soll.

Scroll: Wählen Sie dieses Kontrollkästchen an, wenn im aktiven Frame ständig Bildlaufleisten sichtbar sein sollen. Bei abgewählter Option werden die Bildlaufleisten nur bei Bedarf angezeigt.

Größe veränderbar: Wählen Sie dieses Kontrollkästchen an, wenn der Anwender später die Fenstergröße ändern können soll.

Speichern: Nachdem Sie für Ihr zweites und eventuell auch drittes Frame die Einstellungen vorgenommen haben, wechseln Sie bitte wieder zu "Framesets" und speichern Sie die Änderungen.

Verknüpfung:

Um Ihre vorhandenen Seiten mit dem eben erstellten Frame zu verknüpfen wählen Sie zuerst ein Frame an (rot) und anschließend die Seite oder ein ganzes Kapitel, das in diesem Frame dargestellt werden soll. Im Menü Bearbeiten wählen Sie dann "mit Frame verknüpfen"

Wiederholen Sie dies für alle Seiten, die Sie in einem bestimmten Frame darstellen wollen und speichern Sie dann am besten Ihre Gliederung ab.

Projekt mit Frametechnik erstellen lassen:

Wie gewohnt lassen Sie Ihr Projekt erstellen. Zum Anzeigen der Seiten in Frametechnik rufen Sie im Beispiel *meinfram.htm* mit Ihrem Browser auf. Wenn Sie wie gewohnt Ihre erste Seite z.B *Index.htm*

aufrufen können Sie nach wie vor Ihre Seiten ohne Frametechnik betrachten.

Tip: Unter Framesets können Sie dem Feld "in Seite" wie oben bei Inhalt beschrieben eine Seite zuordnen. Ruft jemand mit einem Browser der keine Frames darstellen kann Ihr *meinfram.htm* auf wird der Inhalt dieser Seite angezeigt.

Formulare definieren



Zum Einfügen von Formularelementen wählen Sie bitte diese Schaltfläche.

Siehe hierzu auch Formularelemente anlegen/ändern.

Allgemeines über Formulare:

Wenn Sie von den Besuchern Ihrer Seite bestimmte Informationen erhalten möchten, oder einfach Bestellungen entgegennehmen wollen, benötigen Sie ein Eingabeformular.

Der Besucher Ihrer Seite kann darin Text in Eingabefeldern eingeben, aus Auswahllisten auswählen, Kontrollkästchen mit Optionen aktivieren etc.

Nach Beendigung der Eingaben betätigt der Anwender eine Schaltfläche, womit die soeben gemachten Einträge direkt an Sie gesendet werden. Der Vorteil, den Sie gegenüber einer Antwort per normaler E-Mail haben ist, daß die Daten die bei Ihnen ankommen immer das gleiche Format haben, und somit hervorragend in eine Datenbank eingelesen und verwaltet werden können.

Wo die Daten ankommen, also direkt bei Ihnen als E-Mail, oder auf Ihrem Server in eine Datenbank, können Sie selbst bestimmen. Am einfachsten ist der Empfang als E-Mail, denn hierzu müssen Sie nur die erstellte Seite in Ihren Bereich laden.

Für den Empfang in einer Datenbank auf Ihrem Server hingegen benötigen Sie ein Programm, welches das eingehende Formular speichert. (CGI-Script)

HTML-Designer bietet Ihnen eine Vielzahl von vorgefertigten Formularelementen, welche Sie nur noch an beliebiger Stelle in Ihre Seite einfügen müssen.

Formularelemente in die Seite einfügen:

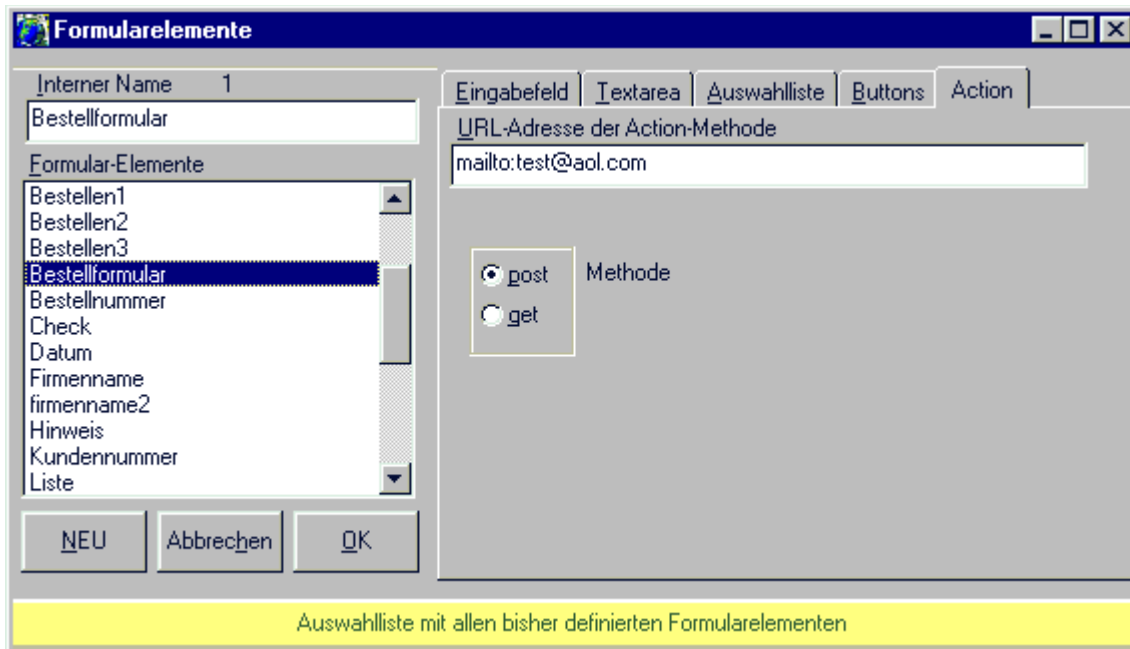
Sie können beliebige Formularelemente in Ihrer ganz gewöhnlichen Seite einfügen.

Drei Dinge müssen Sie jedoch unbedingt beachten.

1. Das erste Element muß von der Form "Action sein" dieses Element sagt dem Browser, wohin die fertige Eingabe gesendet werden soll.
2. Sie müssen auf jeden Fall eine Schaltfläche (Button) "Abschicken" definieren.
3. Sie können pro Seite ein Element nur einmal verwenden. Wollen Sie also z.B zwei Auswahllisten, dann definieren Sie im Editor auch zwei und geben diesen jeweils einen eigenen Namen.

Action Methode: Bewegen Sie den Cursor an die Stelle im Text, auf welche das erste Formularelement folgen soll.

Rufen Sie den Formulareditor auf, und wählen Sie "Action" oder aus der Liste das bereits definierte Element Bestellformular.



Sie erhalten diese Anzeige. Im Feld "Action Methode..." tragen Sie bitte Ihre Mailadresse ein. Diese Eingabe bitte mit der Eingabetaste bestätigen.

Der Eintrag sollte nun Folgendermaßen aussehen. mailto:IhreMailadresse

Natürlich können Sie hier entsprechend andere Einträge machen, wenn Sie mit Scripts arbeiten und die Formularantwort nicht als E-Mail empfangen wollen.

Wählen Sie nun "OK". Das Formularelement wird in die Seite übernommen. (Belegt eine ganze Zeile)

Sie können nun beliebig weitere Elemente einfügen, achten Sie aber auf jeden Fall darauf, daß diese erst nach dieser Action-Methode platziert sind.

Als letztes Element (oder auch zwischendurch) fügen Sie bitte eine Abschicken-Schaltfläche ein.

Wählen Sie hierzu wieder die Textstelle an, an der die Schaltfläche sein soll und rufen Sie dann den Formulareditor auf.

Aus der Liste wählen Sie nun das erste Element "abschicken", anschließend "OK".

Der Button erscheint auf Ihrer Seite an der gewählten Stelle.

Ihre Seite sieht nun so oder ähnlich aus.

action="mailto:iroth10399@aol.com"method=post

Firma
Frau
Herr Anrede.

Eingabe 12 size=30 maxlength= Ihr Name/Firma.

Eingabe 20 size=30 maxlength= Straße

Ganzzahl 21 size= PLZ **Eingabe 22 size=30 maxlength=** Ort.

Absenden **Löschen**

Bitte beachten Sie HTML-Designer zeigt Ihre Elemente genau so an, wie später der Browser. Die Bezeichnung in den Eingabeelementen wie Straße etc. ist hier allerdings nur zu Ihrer Information und wird vom Browser natürlich nicht angezeigt..

Ändern eines Formularelementes: Zum ändern doppelklicken Sie auf das zu ändernde Element. Der Formulareditor wird geöffnet, wobei das soeben angewählte Element aktiv ist. Ändern Sie dieses nach Ihren Anforderungen. (Alle Eingaben mit der Eingabetaste bestätigen!!)
Tip: Achten Sie bei der Angabe "maxlenght" darauf, das der Wert nicht größer ist, als das entsprechende Feld in der Datenbank, in welche Sie die eingehenden Daten übernehmen wollen.

Formularelemente

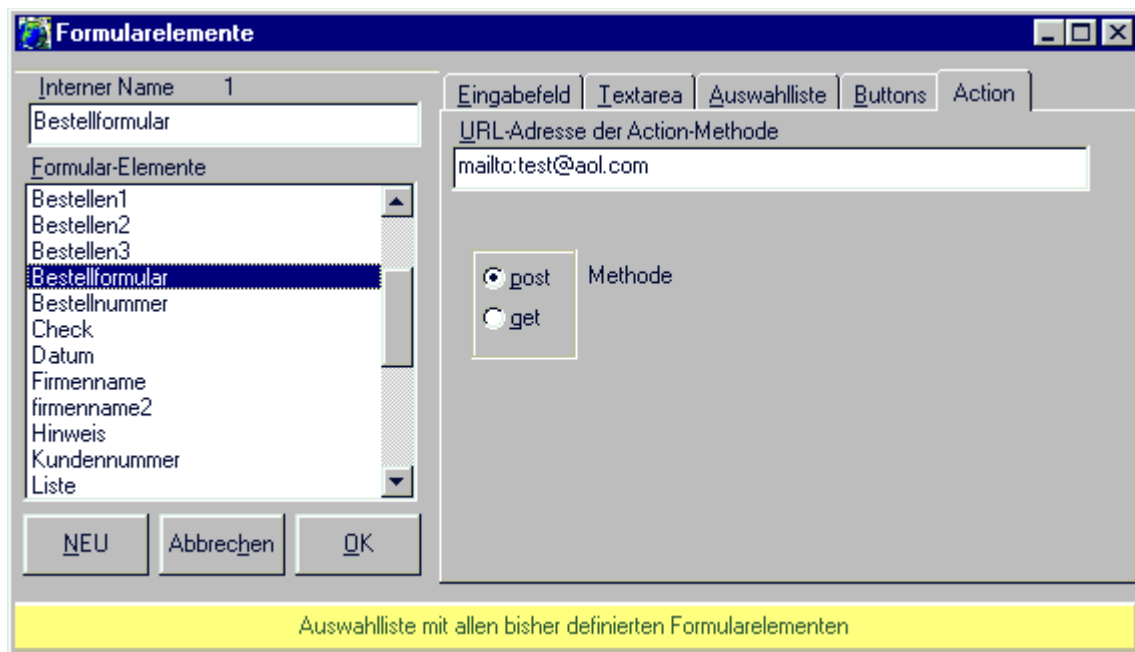
Zum Gestalten und abfragen von Informationen stehen Ihnen eine Reihe von Elementen zur Verfügung, die Sie beliebig in Ihre Seite einfügen können.

Siehe Hierzu auch Weitere Elemente.

HTML-Designer bietet Ihnen eine Vielzahl vorgefertigter Elemente, die Sie jederzeit ändern können. Sie können aber genauso neue Elemente anlegen. (max.1000)

Bitte beachten Sie, das ein einmal angelegtes Element in jedes Projekt übernommen werden kann. Eine Änderung eines Elementes wirkt sich also auf alle Projekte aus, in welches dieses eingefügt wurde.

Action Methode: Dieses Element muß stets das erste auf einer Seite mit Formularelementen sein.



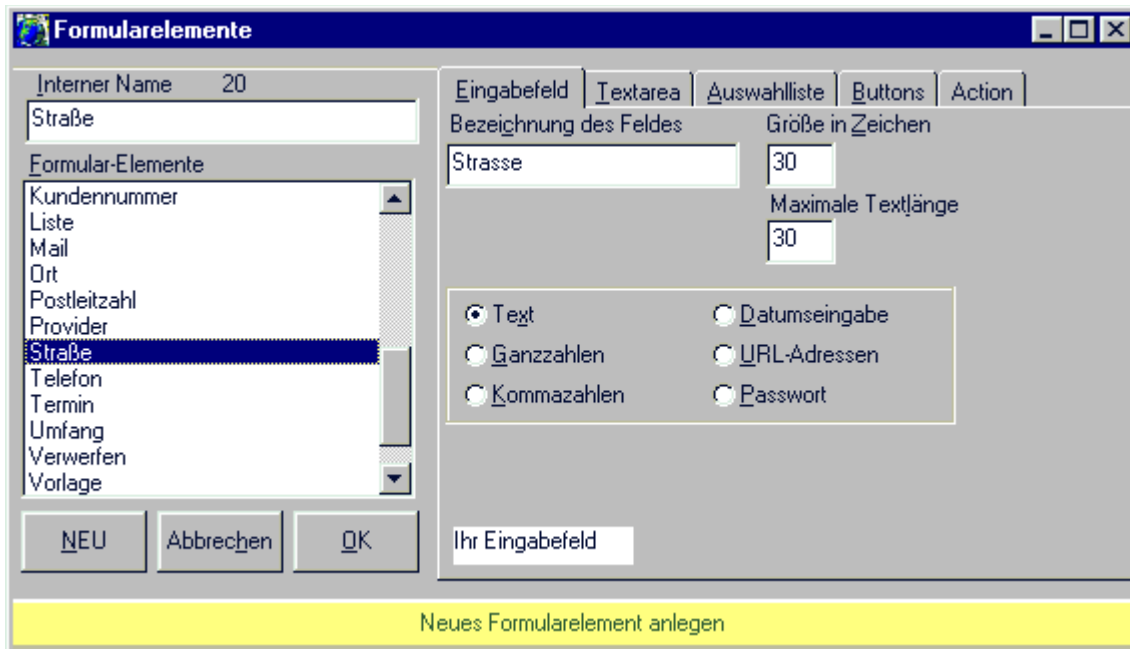
URL: Geben Sie hier die komplette URL des CGI-Scripts ein, welches die Formularantwort verarbeitet. (z.B http://IhreAdresse/bin/test) Wollen Sie die Antwort vorerst einfach als E-Mail empfangen, dann geben Sie hier mailto:IhreMailadresse ein.

Methode: Geben Sie die Methode an, mit der die Formulare Daten an den Server-Rechner übermittelt werden. Üblich sind hier die Angaben method=post oder method=get. Wenn Sie sich vom Anwender ausgefüllte Formulare als E-Mail zusenden lassen, notieren Sie hier method=post. Sollten Sie die Antwort über ein CGI-Script verarbeiten wollen, können Sie sowohl "Post" als auch "Get" anwählen. Der Unterschied besteht dann darin, das bei Post die Antwort über die Befehlszeile beim Programmstart übergeben wird, bei "Get" erfolgt die Übergabe der Daten über eine Variable.

Sie können jederzeit mit "Neu" eine zusätzliche "Action" Methode speichern.

Achtung!! Bestätigen Sie alle Eingaben mit der Eingabetaste.

Eingabefeld: Zur Text und Zahleneingabe gibt es das Eingabefeld.



Bezeichnung des Feldes: Dieser Name wird mit dem vorgenommenen Eintrag an Sie übermittelt. Geben Sie hier z.B den gleichen Namen wie das entsprechende Feld Ihrer Datenbank ein..

Name: Der Name ist nur zur Verwaltung innerhalb HTML-Designer und wird nicht in die Seite eingebunden.

Größe in Zeichen:Geben Sie hier einen Zahlenwert, mit welchem Sie die sichtbare Größe des Feldes bestimmen.

Maximale Textlänge: Hier tragen Sie die maximale Anzahl von Zeichen ein, die dieses Feld aufnehmen darf.

Wählen Sie hier am besten die gleiche Länge, wie das entsprechende Feld Ihrer Datenbank.

Text; Datum..: Wählen Sie hier die Art der Information, die in diesem Feld eingegeben werden soll an. Der Browser sollte bei Angabe einer falschen Information mit einer entsprechenden Fehlermeldung den Benutzer darauf hinweisen.

Achtung!! Bestätigen Sie alle Eingaben mit der Eingabetaste. Sie können jederzeit mit "Neu" zusätzliche "Eingabelemente" speichern.

Weitere Formularelemente

Siehe Hierzu auch Buttons

Textarea: Zur Texteingabe über mehrere Zeilen.

Formularelemente

Interner Name 24

Bestellen3

Formular-Elemente

Bestellen3

Bestellformular

Bestellnummer

Check

Datum

Firmenname

firmenname2

Hinweis

Kundennummer

Liste

Mail

Ort

NEU Abbrechen OK

Eingabefeld Textarea Auswahlliste Buttons Action

Bezeichnung des Feldes

bestellen

Anzahl der Spalten

60

Anzahl der Reihen

5

Ihre Textarea

Hiermit bestelle Ich...

Auswahlliste mit allen bisher definierten Formularelementen

Bezeichnung des Feldes: Dieser Name wird mit dem vorgenommenen Eintrag an Sie übermittelt. Geben Sie hier z.B den gleichen Namen wie das entsprechende Feld Ihrer Datenbank ein. (Benutzen Sie hier keine Umlaute und keine Sonderzeichen)

Name: Der Name ist nur zur Verwaltung innerhalb HTML-Designer und wird nicht in die Seite eingebunden.

Anzahl der Spalten: Geben Sie hier einen Zahlenwert, mit welchem Sie die Breite des Textfeldes in Zeichen bestimmen. Die Länge einer Eingabezeile kann wesentlich größer sein.

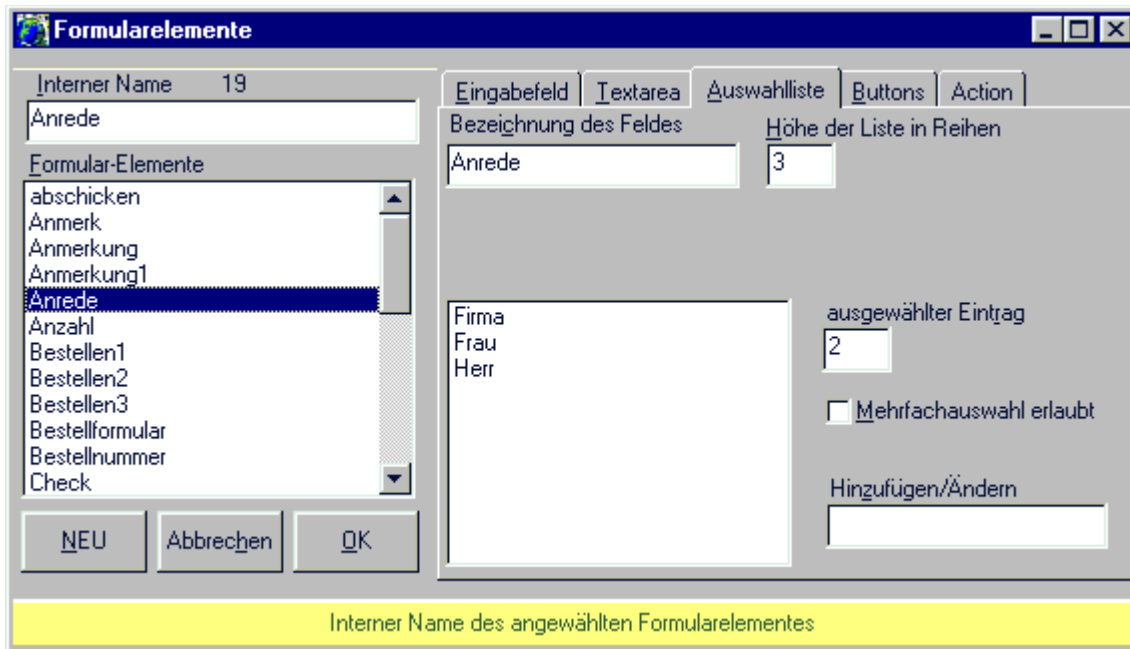
Anzahl der Zeilen: Hier tragen Sie die Höhe des Textfeldes in Zeilen ein. Das Textfeld kann mehr Zeilen aufnehmen als hier vorgegeben. .

Ihre Textarea: Sie können hier beliebige Textvorgaben eingeben.

Achtung!! Bestätigen Sie alle Eingaben mit der Eingabetaste.

Sie können jederzeit mit "Neu" zusätzliche "Textfelder" speichern.

Auswahlliste: Zur Auswahl von vorgegebenen Daten.



Bezeichnung des Feldes: Dieser Name wird mit dem vorgenommenen Eintrag an Sie übermittelt. Geben Sie hier z.B den gleichen Namen wie das entsprechende Feld Ihrer Datenbank ein. (Benutzen Sie hier keine Umlaute und keine Sonderzeichen)

Name: Der Name ist nur zur Verwaltung innerhalb HTML-Designer und wird nicht in die Seite eingebunden.

Höhe der Liste: Hier tragen Sie die höhe der Liste in Zeilen ein. Die Liste kann mehr Zeilen aufnehmen als hier vorgegeben.

Hinzufügen: Tragen Sie hier einen Listeneintrag ein und betätigen Sie die Eingabetaste, um diesen der Liste hinzuzufügen.

Löschen: Doppelklicken Sie auf einen Eintrag in der Liste, um diesne zu löschen.

Angewählter Eintrag: Legen Sie hier den Vorgewählten Eintrag der Liste fest. Mit 0 ist der erste Eintrag, mit 1 der zweite usw. beim aufrufen der Seite angewählt. Das heißt, wenn der Benutzer hier keine Angabe macht, wird dieser Wert übertragen.

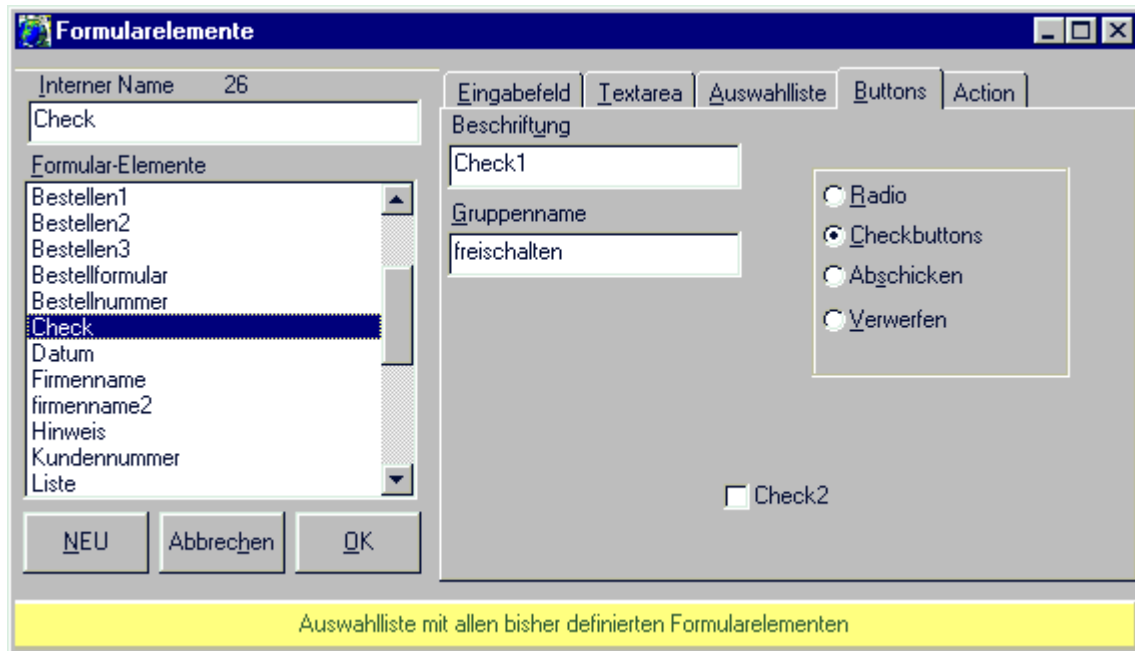
Mehrfachauswahl: Haben Sie diese Option angewählt, dann kann der Anwender mehrere Einträge auswählen.

Achtung!! Bestätigen Sie alle Eingaben mit der Eingabetaste.

Sie können jederzeit mit "Neu" weitere "Listen" speichern.

Weitere Formularelemente

Buttons: Zur Optionswahl, Abschicken, Verwerfen etc.



Beschriftung: Dieser Eintrag dient der Beschriftung der Schaltfläche etc. Bei Radio oder Check-Buttons wird diese als Daten übertragen, wenn der Button angewählt ist.

Name: Der Name ist nur zur Verwaltung innerhalb HTML-Designer und wird nicht in die Seite eingebunden.

Gruppenname: Tragen Sie hier für zusammengehörende Buttons den gleichen Namen ein.

Radio: Ein Button einer Gruppe, von welchen immer nur einer angewählt sein kann. Legen Sie für die Gruppe einen Gruppennamen fest, und geben Sie allen zugehörenden Buttons diesen.

Check: Ein Button einer Gruppe, von welchen einer, keiner oder mehrere angewählt sein können. Legen Sie für die Gruppe einen Gruppennamen fest, und geben Sie allen zugehörenden Buttons diesen.

Abschicken: **Jede Seite mit Formularelementen muß diesen Button enthalten.** Nach Anwahl wird das Formular an die in der "Action"-Methode festgelegte Adresse geschickt.

Verwerfen: Alle vom Benutzer vorgenommenen Einträge werden gelöscht.

kopieren

Der von Ihnen angewählte Bereich im Texteditor wird in die Zwischenablage kopiert.

Bitte beachten Sie, daß der kopierte Text mit Formatierungsbefehlen vorliegt.

einfügen

Der Inhalt der Zwischenablage wird an der aktuellen Cursorposition eingefügt.

Bitte beachten Sie, daß Sie Grafiken nur über Bild-einfügen in Ihren Text übernehmen können.

ausschneiden

Der von Ihnen angewählte Text wird gelöscht und in die Zwischenablage kopiert.

Bitte beachten Sie, daß der kopierte Text mit Formatierungsbefehlen vorliegt.

Vor

Sofern eine weitere Seite vorhanden ist, wird diese angezeigt.



Bei aktivierter Suchen-Option wird der nächste Begriff; Verweis etc. gesucht.

zurück

Sofern eine vorhergehende Seite existiert, wird diese angezeigt.



Bei aktivierter Suchen-Option wird der vorhergehende Begriff;
Verweis etc. gesucht.

Suchen und ersetzen

HTML-Designer bietet Ihnen umfangreiche Suchmöglichkeiten



So können Sie außer nach Text auch nach Verweisen etc. suchen.

Textsuche:

geben Sie den Suchtext ein. Wählen Sie vor, ob nur auf dieser Seite in diesem Kapitel, oder in der ganzen Anwendung gesucht werden soll. Bestimmen Sie anschließend die Suchrichtung.


Suche nach Verweise allgemein:

Wählen Sie in der Liste Verweise mit einem Mausklick an. Wählen Sie vor, ob nur auf dieser Seite in diesem Kapitel, oder in der ganzen Anwendung gesucht werden soll. Bestimmen Sie anschließend die Suchrichtung.

Suche nach Verweisen zu einer bestimmten Adresse

Wählen Sie in der Liste Verweise mit einem Doppelklick an. Wählen Sie in der Auswahlliste dann das Verweisziel an. Wählen Sie vor, ob nur auf dieser Seite in diesem Kapitel, oder in der ganzen Anwendung gesucht werden soll.

Die Suche nach Pop-up, Makros und Bildern erfolgt ebenso

Wurde der Suchbegriff gefunden kann mit  die Suche vorwärts und mit



rückwärts fortgesetzt werden.

Ersetzen:

Sie können gefundene Einträge durch angebe eines Tauschtextes ändern.

Genauso können Sie z.B Verweise in Makros ändern usw.

Sie beenden die Suche durch Doppelklick auf das Symbol .

erste Seite

Die erste Seite wird angewählt.



letzte Seite

Die letzte Seite wird angewählt.



Absatzformatierung

Wählen Sie hier die gewünschte Auszeichnung für den Absatz an.
HTML-Designer unterstützt derzeit.

Normal Normale Textdarstellung

Überschrift1 Überschrift 1. Ordnung (Sehr große Überschrift)

Überschrift2 Überschrift 2. Ordnung (große Überschrift)

Überschrift3 Überschrift 3. Ordnung (mittlere Überschrift)

Überschrift4 Überschrift 4. Ordnung (einfache Überschrift)

Überschrift5 Überschrift 5. Ordnung (kleine Überschrift)

Überschrift6 Überschrift 6. Ordnung (sehr kleine Überschrift)

Präformatiert Präformatierter Text

Zitat Für Zitate

Adresse Für Internet-Adresse

Hinweis Für Hinweise

Warnung Für Warnungen

Achtung

Wie die Absätze dargestellt werden hängt vom Browser ab.

Textauszeichnung

Wählen Sie hier die gewünschte Textauszeichnung an.

HTML-Designer unterstützt derzeit folgende Auszeichnungen.

Strong wichtig

emph emphatisch

Beispiel; Zitat; Quellcode; Benutzereingaben; Variable, etc.

Auch hier hängt die Darstellung vom verwendeten Browser ab.

Sie ändern die Textauszeichnung, indem Sie Text markieren und anschließend in dieser Liste die Gewünschte auswählen. Natürlich können Sie die Textauszeichnung auch direkt bei der Texteingabe festlegen.

Fett

An oder abwählen der Fettschrift.

Sie ändern das Textaussehen, indem Sie Text markieren und anschließend diese Option auswählen. Natürlich können Sie die Textauszeichnung auch direkt bei der Texteingabe festlegen. (STRG+F)

Italic

An oder abwählen Schriftstil *italic*.

Sie ändern das Textaussehen, indem Sie Text markieren und anschließend diese Option auswählen. Natürlich können Sie die Textauszeichnung auch direkt bei der Texteingabe festlegen. (STRG+I)

Durchstreichen

An oder abwählen der ~~Durchstreichoption~~.

Sie ändern das Textaussehen, indem Sie Text markieren und anschließend diese Option auswählen. Natürlich können Sie die Textauszeichnung auch direkt bei der Texteingabe festlegen. (STRG+S)

Wird leider noch nicht von allen Browsern unterstützt

Unterstreichen

An oder abwählen der Unterstreichoption.

Sie ändern das Textaussehen, indem Sie Text markieren und anschließend diese Option auswählen. Natürlich können Sie die Textauszeichnung auch direkt bei der Texteingabe festlegen. (STRG+U)

Wird leider noch nicht von allen Browsern unterstützt

Verweise

Zum festlegen von Verweise wählen Sie einfach das oder die Wörter bzw Grafiken an, mit welchen ein Verweis zu einer anderen Seite (Mailaufruf etc.) gemacht werden soll.



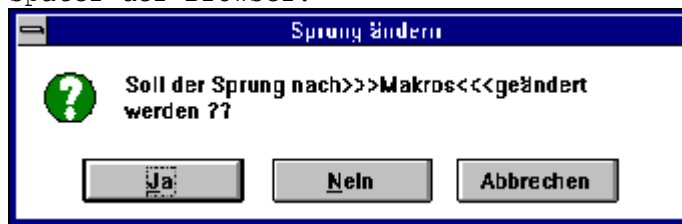
definieren durch Mausklick oder aber über die Tastatur (Strg+)

Es erscheint dann der Auswahldialog, in welchem Sie einfach das Verweisziel anwählen und mit OK bestätigen.

Um zu einem Anker auf einer anderen Seite zu Verweisen wählen Sie einfach in der Seitenauswahl erst die Seite zu der gewechselt werden soll an und anschließend aus der Liste "Anker" die gewünschte Position.

Wörter mit denen eine andere Seite aufgerufen wird zeigt HTML-Designer genau so an wie später der Browser.

Wählen Sie ein Wort an, mit welchem bereits ein Verweis oder Anker o.ä definiert ist,, erfolgt z.B Meldung.



Antworten Sie mit Ja, dann können Sie wie oben Beschrieben ein neues Verweisziel anwählen.

Antworten Sie mit nein, dann wird der bestehende Verweis gelöscht.

Antworten Sie mit Abbrechen, wird der Dialog ohne eine Änderung geschlossen.

HTML-Designer verwaltet alle Verweisziele in der Seitenauswahl, das heißt, das auch Mailadressen, Dateien die zum Download angeboten werden etc. als Seite angelegt werden. Der einzige Unterschied zu den "normalen" Seiten ist der, daß von diesen lediglich die URL beim erstellen der Seiten verwendet wird.

Sie definieren also einen Verweis zu einer anderen Seite genau gleich wie ein Mail-Aufruf oder ein Download etc.

Verweis zu Anker auf gleicher Seite

Zum festlegen eines Verweis zu einem Anker wählen Sie einfach das oder die Wörter an, mit welchen ein Verweis definiert werden soll. Es erscheint dann ein Auswahldialog in welchem Sie einfach den Namen des Ankers anwählen und mit OK bestätigen.



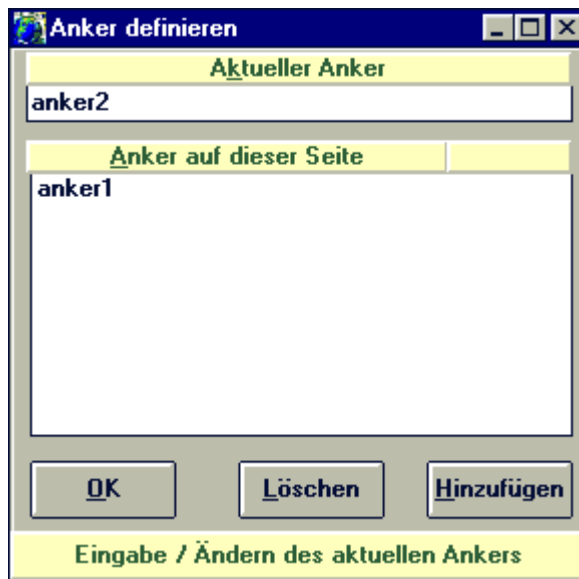
definieren durch Mausklick oder aber über die Tastatur (Strg+) Wörter mit denen eine bestimmte Stelle einer Seite aufgerufen wird zeigt HTML-Designer genau so an wie später der Browser.

Anker

Zum festlegen von Ankernamen wählen Sie einfach das Wort oder die Stelle an, zu welcher Sie Verweisen wollen.
Es erscheint dann das Fenster zum eingeben, ändern der Ankernamene.



definieren durch Mausklick oder aber über die Tastatur (Strg+)



Hinzufügen: Geben Sie im Feld "Aktueller Anker" einen beliebigen Namen ein, der die Textstelle genau beschreibt.

Löschen: Der in der Liste angewählte Anker wird gelöscht.
Achtung!! entfernen Sie nur Ankernamen, die nicht gebraucht werden.

OK: Der in der Liste angewählte Anker wird übernommen.

Wörter die als Anker definiert sind werden weder von HTML-Designer noch in der WWW-Seiten durch eine besondere Farbe o.ä hervorgehoben.

Anker??: Als Anker wird eine Markierung auf einer Seite bezeichnet, zu welcher Sie Verweisen können. Die Markierung ist nicht sichtbar, hat jedoch einen Namen. Das bedeutet, Sie können an jede beliebige Stelle einer Seite springen, wenn Sie dort vorher einen Anker definiert haben.

Grafiken

HTML-Designer fügt Grafiken an jeder gewünschten Stelle Ihrer WWW-Seiten ein.

Wählen Sie die Stelle an, an der eine Grafik eingefügt werden soll.



definieren durch Mausklick oder aber über die Tastatur (Strg+) HTML-Designer zeigt Ihnen die Grafiken genau so an wie später der Browser.

Natürlich können Sie auch über Grafiken Verweise, definieren. Außerdem können Sie Verweissensitive Grafiken definieren, das heißt, Sie können die Grafik in Bereiche einteilen, bei deren Anklicken zu einem Anker oder zu einer anderen Seite gesprungen wird.

Normalerweise wird die Grafik in der Zeile angezeigt, das heißt wenn die Grafik 100 Pixel hoch ist, ist auch die Zeile 100 Pixel hoch.



Wenn Sie über "Image" eine Grafik einfügen, wird der Text links oder rechts neben der Grafik angezeigt, das heißt der Text fließt um die Grafik herum. Diese Option sollten Sie aber nur außerhalb von Tabellen anwenden.

Grafik löschen: Setzen Sie den Cursor vor die Grafik und betätigen Sie die entfernen "Entf" Taste.

Grafik ändern: Klicken Sie auf die Grafik die durch eine andere ersetzt werden soll.

Bitte beachten Sie: Alle Grafiken die Sie in Ihre Seiten einfügen müssen zuerst ins Projekt geladen werden. Dies geschieht im Bild-laden Dialog, in welchem Sie auch den alternativen Text etc. definieren.

Siehe auch:[Bild-Auswahl](#) ;[Bild-laden](#) .

Makros

Sie können den Funktionsumfang von HTML-Designer mittels Makros erheblich erweitern. Egal ob Sie ein für Ihren Browser spezifisches Tag definieren wollen, oder ob Sie umfangreiche Java-Scripts einbinden müssen. Der Makrodesigner unterstützt Sie bei der Erstellung und Verwaltung.



definieren durch Mausklick oder aber über die Tastatur (Strg+)
Zum Einfügen von Makros in den Text wählen Sie einfach das oder die Wörter an, welche über Makros formatiert werden soll.

Es erscheint dann der Makroauswahldialog, in welchem Sie einfach das gewünschte Makro auswählen und mit "Hinzufügen" aktivieren.

Anschließend verlassen Sie den Dialog mit "OK".

Wörter welche durch ein Makro formatiert werden zeigt HTML-Designer in rot und unterstrichen an. (Makro).

Wählen Sie ein Wort an, mit welchem bereits ein Verweis oder Anker o.ä definiert ist, erfolgt Meldung.

Soll der Verweis etc. nach >>xxxxxx<< geändert werden??

Antworten Sie mit Ja, dann können Sie wie oben beschrieben ein neues Makro definieren.

Antworten Sie mit nein, dann wird der Verweis etc. gelöscht.

Antworten Sie mit Abbrechen, wird der Dialog ohne eine Änderung geschlossen.

Umrandungen

Tabellen können Trennlinien bzw. Umrandungen versehen werden.



Wählen Sie die Tabelle an und schalten Sie die Umrandung ein oder aus. Die Umrandung wird immer für eine Zusammenhängende Tabelle aktiviert/deaktiviert.

Listen

HTML-Designer verwaltet Numerische, Alphabetische und Bullet-Listenfelder .



Wählen Sie den entsprechenden Absatz an, und klicken Sie anschließend mit der linken Maustaste auf eine der angegebenen Schaltflächen.

Beispiele:



Numerische-Liste:

1. Aufzählungspunkt1
2. Aufzählungspunkt2
3. Aufzählungspunkt3 usw..



Alphabetische-Liste:

- A. Aufzählungspunkt1
- B. Aufzählungspunkt2
- C. Aufzählungspunkt3 usw.



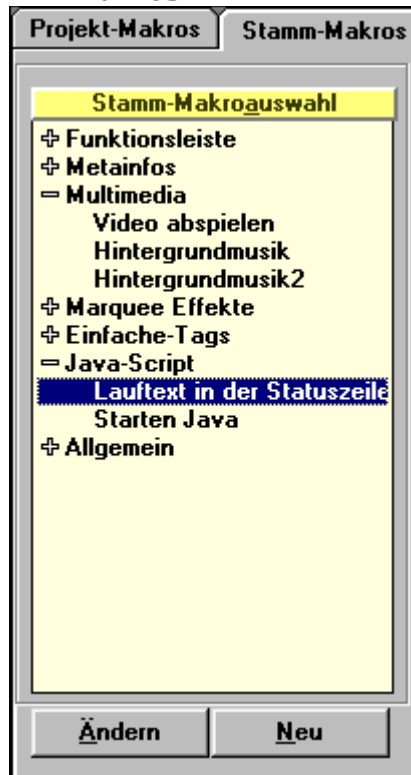
Bullet-Liste:

- Aufzählungspunkt1
- Aufzählungspunkt2
- Aufzählungspunkt3

Makro editor

Mit diesem Editor erzeugen und verwalten Sie die **Makros** die Sie Ihrer **Seite** bzw. dem Text zuordnen können. Mittels Makros sind Sie in der Lage spezielle von HTML-Designer nicht unterstützte HTML-Tags zu erzeugen und an beliebiger Stelle im Text einzufügen. Ebenso können Sie Java-Scripts etc. einbinden.

Stamm-Makros:



Die Makros werden in drei Listen verwaltet. In der Liste "Stamm-Makros" stehen bereits vordefinierte Einträge zur Auswahl.

Sie können jederzeit weitere Stamm-Makros anlegen, auf die Sie von jedem Projekt aus zugreifen können.

Neu: Haben Sie eine Gruppe ausgewählt, dann können Sie eine neue Gruppe anlegen. Haben Sie ein Makro ausgewählt, wird ein neuer Eintrag an der aktuellen Position eingefügt.

Ändern: Der Gruppenname bzw. das ausgewählte Stamm-Makro wird gespeichert.

Verschieben: Wählen Sie eine Gruppe oder ein einzelnes Makro in der Liste an. Aus dem Menü bearbeiten wählen Sie nun "Ausschneiden". Nun wählen Sie in der Liste die Position an, wo das Makro bzw. die Gruppe eingefügt werden soll und wählen aus dem Menü "Einfügen".

Löschen: Wählen Sie eine Gruppe oder einen einzelnen Eintrag an und dann im Menü Bearbeiten "Löschen".

Projekt-Makros:



In der oberen Liste befinden sich alle Makros, die Sie Ihrem Projekt hinzugefügt bzw. für dieses definiert haben. Sie können diese in die Seite oder in den Text einfügen. Zur besseren Übersicht können Sie beliebig weitere Gruppen anlegen.

Neu: Je nach dem, ob Sie eine Gruppe oder ein Makro angewählt haben wird ein neuer Eintrag erstellt.

Ändern: Der Gruppenname bzw. das angewählte Projekt-Makro wird gespeichert.

Hinzufügen: Das in der Projekt-Makro-Liste angewählte Makro wird der Auswahlliste hinzugefügt.

Löschen Auswahl: Das in der Auswahlliste angewählte Makro wird entfernt.

OK: Der Makroeditor wird geschlossen und das bzw. die Makros in der Auswahlliste wird in die Seite bzw. in den Text übernommen.

Verschieben: Wählen Sie eine Gruppe oder ein einzelnes Makro in der Liste an. Aus dem Menü bearbeiten wählen Sie nun "Ausschneiden". Nun wählen Sie in der Liste die Position an, wo das Makro bzw. die Gruppe eingefügt werden soll und wählen aus dem Menü "Einfügen".

Löschen Projektmakro: Wählen Sie eine Gruppe oder einen einzelnen Eintrag an und dann im Menü Bearbeiten "Löschen". Achten Sie unbedingt darauf, daß Sie keine Projektmakros löschen, die noch auf einer Seite verwendet werden.

Makro-definieren:

Makro Name		90
Lauftext in der Stat		
Kategorie		
<input checked="" type="radio"/> Head	<input type="radio"/> Verweis	<input type="radio"/> Hot-Java
<input type="radio"/> Allgemein	<input type="radio"/> Sonstige	<input type="radio"/> Plug-In
<input type="radio"/> Grafik	<input type="radio"/> Java-Script	<input type="radio"/> Formular
Makro-text		
<pre> <script language="JavaScript"> <!-- var Text = "<#?>Bitte geben Sie den Lauftext ein<##>" ; var Geschwindigkeit = 150; var Breite = 100; var TextLaenge = Text.length; var Position = 1 - Breite; function StatusLauftext() /**** ab hier bitte nichts aendern ****/ { Position++; var Textzustand=""; </pre>		
Anmerkungen zu diesem Makro		
Java-Script der einen Lauf-Text in der Statuszeile anzeigt. Der Text wird bei Übernahme ins Projekt abgefragt.		

Name: Geben Sie hier einen beliebigen Namen für das Makro ein, dieser erscheint in der Liste.

Kategorie: Ordnen Sie das Makro einer Kategorie zu. (Nur zu Ihrer Information).

Makro-Text: Dieser Text wird in die Seite bzw. in den Text beim Erstellen der Seiten eingefügt.

Anmerkung: Hinweistext nur zu Ihrer Information.

Sie können in Stamm-Makros Platzhalter einbauen, welche bei der Übernahme ins Projekt durch Text, Filenamen etc. ersetzt werden. ein Platzhalter hat z.B folgende Syntax <#?>Bitte geben Sie den Text ein<##>. Der Platzhalter wird durch den Eingabetext ersetzt.



Textbausteine

Textbausteine sind nicht HTML-spezifisch und vergleichbar mit Kopf und Fußzeilen einer Textverarbeitung.

Ein Textbaustein ist ein beliebiger Absatz, mit allen Formatierungen, Grafiken, Verweisen, Tabellen etc. den Sie unter einem beliebigen Namen speichern können.

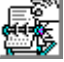
Ein einmal definierter Textbaustein kann auf beliebigen Seiten beliebig oft durch einfache Auswahl aus einer Liste eingefügt werden.

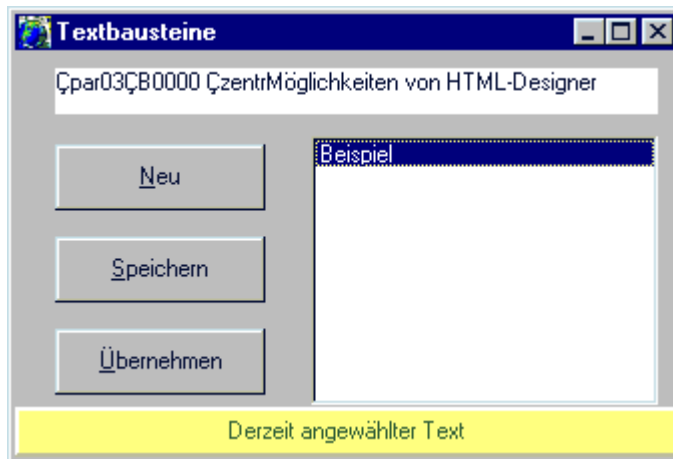
Ändern Sie einen Textbaustein auf einer Seite, werden diese Änderungen auf allen Seiten wirksam, auf denen sich dieser befindet.

Anwendungsbeispiele: Kopfzeile, Fußzeile, Werbezeilen, Sprungzeilen (Homepage etc.)

Textbaustein definieren:

Setzen Sie den Cursor irgendwo in den Absatz, den Sie als Textbaustein

definieren wollen. Nach betätigen von  erscheint folgender Dialog.



Neu: Wählen Sie nun Neu an, und geben Sie diesem Textbaustein einen beliebigen Namen.

Speichern: Der angewählte Absatz wird unter dem in der Liste angewählten Namen als Textbaustein gespeichert (Ändern)

Übernehmen: Der in der Liste angewählte Textbaustein wird an den aktuellen Absatz angefügt.

Nachdem Sie Neu angewählt haben erscheint der soeben eingegebene Name in der Auswahlliste. Beachten Sie bitte, dass der neu definierte Textbaustein noch nicht in Ihre Seite eingefügt wurde. Holen Sie dies nun nach und löschen Sie den soeben angewählten Absatz.

Textbaustein in die Seite einfügen.

Um einen Textbaustein in die Seite einzufügen, wählen Sie den Absatz an, auf welchen dieser folgen soll. Dann rufen Sie wieder obigen Dialog auf, wählen aus der Liste den gewünschten Textbaustein aus und anschließend "Übernehmen".

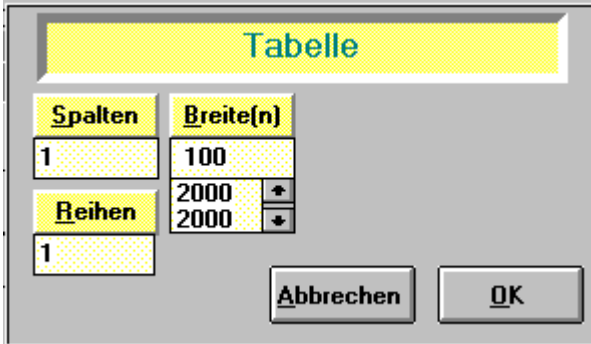
Textbaustein ändern.

Sie können einen Textbaustein auf zweierlei Arten ändern.

1. Ändern Sie direkt in der Seite den Inhalt des Textbausteines. Sie werden später gefragt, ob Sie die Änderungen an diesem speichern wollen.
2. Sie wählen einen beliebigen anderen Absatz an, den Sie künftig an Stelle des alten einfügen wollen. Anschließend rufen Sie wieder den Textbaustein-Dialog auf, wählen in der Liste den alten Eintrag und dann speichern. Der eben angewählte Absatz ist unter dem aktuellen Namen gespeichert.

Table

Ruft den Dialog zum erstellen von Tabellenelementen auf.
HTML-Designer verwaltet beliebig viele Tabellen, wobei pro Tabelle maximal 30 Spalten erlaubt sind.



Spalten	Breite(n)
1	100

Reihen	Breite
1	2000

Abbrechen OK

Spalten:Geben Sie hier die Anzahl der Spalten Ihrer Tabelle ein.

Reihen:Geben Sie hier die Anzahl der Reihen ein.

Breite: Für jede Spalte können Sie hier die breite in Pixel eingeben.

Ändern der Spaltenbreiten:Wählen Sie in der Liste den ersten Eintrag an und betätigen Sie die Eingabetaste. Der Wert erscheint auf der Eingabeposition. Ändern Sie den Wert und betätigen Sie erneut die eingabetaste. Wiederholen Sie dies für die folgenden Listeneinträge, bis Sie alle Spaltenbreiten nach Ihren Vorstellungen definiert haben.

Ändern einer Tabelle: Zum ändern einer bestehenden Tabelle setzen Sie den Cursor irgendwo innerhalb der Tabelle und rufen diesen Dialog auf. Sie können nun Wie beschrieben die Spaltenbreiten ändern.

Hinzufügen von Spalten:Setzen Sie den cursor in die letzte Spalte einer Tabelle und betätigen Sie die Eingabetaste.

Zeilenumbruch: Auch Innerhalb von Tabellen können Sie mit "Strg"+"Eingabe" einen Zeilenumbruch erzwingen.

Seite neu aufbauen



Bei umfangreichen Änderungen an einer Seite kann unter Umständen Text oder Grafik stehen bleiben.

Wählen Sie diesen Menüpunkt immer dann an, wenn unkontrollierte Textausgaben stattgefunden haben.

Der Bildschirm wird dann kpl. gelöscht und neu aufgebaut.

Achtung!! Nur wenn Sie diese Funktion über den Menüpunkt "Optionen" aufrufen wird auch eine eventuell vorhandene Hintergrundgrafik neu gezeichnet.

HTML3.0 Tags



Ein-Ausschalten der Auswertung von HTML3-Tags.

Die Tags werden (sofern vorgewählt) zwar angezeigt, jedoch nicht zur Formatierung verwendet.

Formatierungen löschen

Sie können sämtliche Zeichenformatierungen die Sie vorgenommen haben löschen.

Natürlich bleiben *Verweise* usw.erhalten.

Je nach Anwahl werden nur im aktuellen Absatz oder innerhalb der ganzen *Seite* Zeichenformatierungen gelöscht.

(Fett; Italic; Underline; Strike; Ausrichtung; etc.)

HTML-Tags anzeigen

Bei abgehacktem Menüpunkt zeigt HTML-Designer alle Tags als Grafiksymbole an.

Bitte beachten Sie, das dies jeweils gekürzte Bezeichnungen sind und das beim erstellen der WWW-Seiten natürlich auch die Abschlußtags eingefügt werden (/xx).

Anzeige erstellung WWW-Projekt

Zeigt Ihnen an, welche Seite im Moment erstellt wird.

HTML-Designer ermittelt zuerst die Adressen aller Verweise und erstellt anschließend eine Seite nach der anderen.

Anzeige erstellung WWW-Seite

HTML-Designer zeigt Ihnen detailliert an, welche Seite etc. im Augenblick erstellt wird.

Bei größeren Projekten kann das Erstellen der Textdateien je nach Rechner mehrere Minuten betragen.

Besonders das Erstellen der Adressen und einbinden der Grafikverweise benötigt Zeit.

Info-Datei Erstellen

Wählen Sie diesen Punkt an, um eine Info-Datei zu erstellen.

HTML-Designer erstellt eine Datei mit allen Angaben zum Projekt.

Die Datei befindet sich im Projektverzeichnis und hat den Namen infohtm.htm.

Rufen Sie diese mit Ihrem Browser auf und drucken Sie diese bei Bedarf aus.

Informationen: Titel der Seiten , Farbeinstellungen, Grafiken, Makros, Verweise, Verweissensitive Grafiken, Dateigröße etc.

Abbrechen

Der Dialog wird geschlossen, ohne daß ein WWW-Projekt bzw. Seite erstellt wird.

Suchtext

Geben Sie in dieses Feld den Text ein, nach dem gesucht werden soll, oder wählen Sie aus der Liste ein Suchziel aus.

HTML-Designer zeigt alle gefundenen Begriffe markiert an, wobei Groß-Kleinschreibung keine Rolle spielt.

Suchbereich

Geben Sie hier an ob nur innerhalb dieser Seite im aktuellen Kapitel oder im ganzen WWW-Projekt gesucht werden soll.

Auswahlliste-suchen

Wollen Sie nach bestimmten Formatierungen, wie z.B Verweise suchen, dann wählen Sie das gewünschte Suchziel hier an.

Durch einen Mausklick wird generell nach der gewählten Formatierung gesucht (z.B alle Verweise)

Durch einen Doppelklick können Sie eine Seite oder Bild etc. anwählen, nach dem gesucht werden soll.

Tauschtext

Geben Sie hier einen Text ein, sofern Sie den Suchtext ersetzen wollen.
Natürlich können Sie auch hier durch Auswahl in der Liste spezielle
Formatierungen angeben.
Es ist somit möglich Verweise etc. direkt zu ändern.

Auswahlliste tauschen

Wählen Sie hier durch Mausklick, wie der gesuchte Text formatiert werden soll.
Sie können z.B nach Verweisen suchen und diese in Makros ändern.

Ganzes Wort ersetzen

Bei angewählter Option wird immer das ganze Wort durch den Tauschtext ersetzt.

z.B. Suchtext = alte-

Tauschtext = Neue-

HTML-Designer findet z.B. alte-Anwendung

ersetzt bei angewählter Option zu Neue-

ersetzt bei abgewählter Option zu Neue-Anwendung

Vorwärts

Von der aktuellen Seite ausgehend wird vorwärts nach dem Suchbegriff gesucht.

Rückwärts

Von der aktuellen Seite ausgehend wird rückwärts nach dem Suchbegriff gesucht.

Abbrechen

Der Suchen-Dialog wird geschlossen, ohne daß der Suchvorgang gestartet wird.

Aktuelle Seite

**Zeigt Ihnen die Bezeichnung der angewählten *Seite an*.
Diese Bezeichnung wird auch als Titel für Ihre WWW-Seite
verwendet.**

**HTML-Designer fügt den Eintrag automatisch ein, Sie können
diesen aber natürlich jederzeit ändern.**

Auswahlliste

In dieser Liste sind alle *WWW-Seiten Kapitel*, die Sie bisher für dieses WWW-Projekt angelegt haben aufgeführt.

Jede Seite ist einem bestimmten Kapitel zugeordnet.



Sie können Kapitel aufklappen indem Sie die "+" Taste drücken wenn das Kapitel angewählt ist.

Sie klappen Kapitel zu, indem Sie die "-" Taste drücken.

Kapitel, oder WWW-Seiten innerhalb eines Kapitels können mit der Maus verschoben werden um die *Gliederung* zu ändern, ohne daß sich dabei die Adresse ändert.

Achtung!! Verschieben Sie eine *Seite* von einem *Kapitel* in ein anderes und haben Sie für diese keine eigene Adresse angegeben, dann wird automatisch eine neue Adresse erstellt.

Sie können einmal angelegte Kapitel oder WWW-Seiten nicht löschen, jedoch jederzeit umbenennen.

Sie benennen ein Seite oder Kapitel um, indem Sie die Leertaste betätigen und anschließend die neue Bezeichnung eingeben.

Eintrag nummer

**Zeigt die fortlaufende Nummer der aktuellen Seite an.
Für Sie nur zur Information.**

Adresse

Wählen Sie dieses Feld an um die Adresse dieser *Seite zu ändern*. Standardmäßig ist dieses Feld mit der Vorgabe "\Auto" belegt, dies bedeutet, daß die Adresse automatisch erstellt wird. Natürlich können Sie hier auch selbst Eingaben machen.

Potokolltypen sollten Sie immer im Feld "Adresse" für das Kapitel angeben. HTML-Designer setzt dann aus diesen Angaben die komplette URL zusammen

**Eintrag von Kapitel + Eintrag Filename
z.B Eintrag Kapitel http:// Eintrag Filename
test/homep/Seite1.htm**

**Die URL dieser Seite wird angezeigt <http://test/homep/Seite1.htm>
Beim erstellen wird die Seite unter dem Filenamen Seite1.htm abgespeichert.**

Filename

Wählen Sie dieses Feld an um den Filenamen dieser Seite zu ändern.

Unter diesem Filenamen legt HTML-Designer eine Textdatei im Projektverzeichnis an. .

Übertragen Sie die erstellten Seiten unbedingt auch mit diesem Namen in Ihren Bereich im WWW. Hierbei müssen Sie die Groß-Kleinschreibung beachten.

Standardmäßig ist dieses Feld mit der Vorgabe "\Auto" belegt, dies bedeutet, daß der Filename automatisch erstellt wird.

Natürlich können Sie hier auch selbst Eingaben machen z.B Inhalt; Seite1; Seite2; file..... etc. etc.

Bitte beachten Sie der Filename darf maximal 30 Zeichen lang sein und darf keine Umlaute oder sonstige Sonderzeichen enthalten.

Der Filename der erstellten Seite besteht aus den ersten 8 Zeichen, bitte achten Sie darauf, das sich kein Filename wiederholt.

Anker

In dieser Liste werden alle für diese *Seite* definierten Anker angezeigt.

Wählen Sie diese Liste an, wenn Sie Ankernamen hinzufügen wollen, oder beim definieren eines Verweises zu dieser Seite und dem gewünschten Anker.

Makros zu dieser Seite

In diesem Feld werden alle dieser *Seite* zugewiesenen *Makros* angezeigt.

Wählen Sie dieses Feld an, wenn Makros ergänzt bzw. gelöscht oder geändert werden sollen.

Diese Makros werden im Header der HTML-Datei dieser Seite eingefügt.

Dies können z.B Angaben für Suchdienste; Multimediafunktionen; einbinden von Schaltflächen, Java-Scripts etc. etc. sein

Eine weitere Kategorie bilden die Body-Makros, diese werden in den Body-Tag eingebunden z.B für Java-Scripts etc.

OK

Haben Sie ein *Seite* angewählt zu der ein *Verweis* etc. gemacht werden soll, dann bestätigen Sie hier.

Wollen Sie zu einer bestimmten Stelle auf der angewählten Seite springen, dann wählen Sie zusätzlich noch einen Anker an, bzw definieren Sie diesen jetzt.

Bearbeiten

Der Text der angewählten *Seite* wird geladen und kann geändert/ingegeben werden.

HTML-Designer zeigt Ihnen den Text und eventuell eingefügte Grafiken bereits beim editieren genau so an, wie er später im Internet von Browsern dargestellt wird.

Neu

**An der in der Liste angewählten Position wird eine neue *Seite* eingefügt, der automatisch ein filename etc. zugewiesen wird. Klicken Sie bitte zuerst auf eine bereits vorhandene Seite!.
Siehe auch:*Neues Kapitel***

Neues-Kapitel

**Um ein neues *Kapitel* anzulegen doppelklicken Sie auf ein bestehendes Kapitel oder betätigen Sie die Eingabetaste wenn der Eingabefocus auf einem Kapitel ist.
Es erscheint folgende Anzeige.**



Betätigen Sie die Schaltfläche hinzufügen und geben Sie die Bezeichnung des neuen Kapitels ein.

Anschließend geben Sie bei Bedarf eine Adresse oder Teile davon ein.

Alle Seiten in diesem Kapitel erhalten diese in der URL-vorangestellt.

Sie können somit Ihr WWW-Projekt untergliedern und sparen sich viel Tipperei.

Wollen Sie in einem Kapitel nur Verweise oder Mailadressen etc. anlegen, dann wählen Sie zusätzlich noch die Option "als Verweis verwalten" an. Sie können auf Seiten in diesem Kapitel dann beliebige Einträge vornehmen, da diese nicht eingebunden werden.

Fenster

Zeigt Ihnen an, mit welchen Fenstereinstellungen diese *Seite* erstellt wird.

Wollen Sie diese Seite in einem anderen Fenster anzeigen, dann wählen Sie das gewünschte an.

Einbinden-Optionen

Einbinden-Option	
<input checked="" type="radio"/> HTML	<input type="radio"/> Verweis

Sie können für jede Seite die Sie erstellen Optionen zum Einbinden festlegen.

Unabhängig von der später erstellten Gliederung wird die Seite bei HTML Als Textdatei für Ihren Bereich im WWW erstellt.

Verweis nur die URL-als Verweisziel verwaltet. Es werden also keine HTML Seiten erstellt, was wiederum bedeutet, daß Sie auf diesen Seiten beliebigen text eingeben können.



Import von WWW-Seiten

Mit HTML-Designer können Sie Ihre vorhandenen WWW-Projekte nicht nur testen, mit der Import-Funktion haben Sie die Möglichkeit ganze Projekte einzulesen.

HTML-Designer wandelt vorhandene .htm Dateien ins .hds Format übernimmt vorhandene Verweise; Anker etc.

Bitte beachten Sie, es können nur HTML-Textdateien eingelesen werden.

Natürlich können Sie Text auch über die normale Einfügen-Funktion importieren.

Anmerkung zum Kapitel

Zu jedem *Kapitel*, daß Sie anlegen, können Sie einen kleinen Vermerk abspeichern.

Dieser dient nur Ihnen zur Information und hilft bei sehr großen Projekten, die Übersicht zu wahren.

Hinzufügen

Wählen Sie diese Schaltfläche um Ihrem Projekt ein neues *Kapitel* hinzuzufügen.

HTML-Designer verwaltet Ihre WWW-Seiten immer in Bezug auf ein Kapitel.

Dadurch verlieren Sie auch bei sehr vielen Seiten nicht den Überblick.

Sie können maximal 1000 Kapitel anlegen!!

Text speichern

Haben Sie einen Vermerk eingegeben oder geändert, dann betätigen Sie bitte diese Schaltfläche um die Änderungen zu speichern.

Anker

Sie können für jede Seite beliebig viele Anker definieren.

In dieser Liste befinden sich alle Ankernamen der aktuellen Seite zur Auswahl.

Sie können direkt weitere Ankernamen eingeben, welche Sie später auf der Seite platzieren.

Aktueller Anker

In diesem Feld wird der aktuelle Ankernamen angezeigt. Diesen können Sie der Liste hinzufügen.

Übrigens der Anker muß nicht gleich einer bestimmten Stelle auf dieser Seite zugewiesen werden, Sie können dies später nachholen.

Jeder Ankernamen erhält eine feste Nummer, über welche dieser verwaltet wird.

Auswahlliste Anker

Die Namen, die Sie in diese Liste eintragen, sind Ankernamen, über welche Sie zu dieser Seite an eine bestimmte Stelle springen können.

Bitte beachten Sie, daß ein Wort oder Bereich auf dieser Seite auch mit diesem Anker formatiert ist.

OK

Schließt das Fenster zum eingeben / ändern der Ankernamen.

Löschen

Der angewählte Ankernamen wird gelöscht.

Bitte beachten Sie:

Ist auf dieser Seite ein Anker formatiert dessen Namen gelöscht wird, kann auf die betreffende Stelle natürlich kein Verweis mehr erfolgen.

Sie müssen entsprechende Anker also entweder löschen oder eben ändern.

Stellen Sie aber auf jeden Fall sicher, daß Sie hier keinen Namen löschen, der noch benötigt wird.

Hinzufügen

**Der aktuelle Ankername wird der Liste hinzugefügt.
Sie können Ankernamen zu jedem beliebigen Zeitpunkt definieren.**

Window Editor

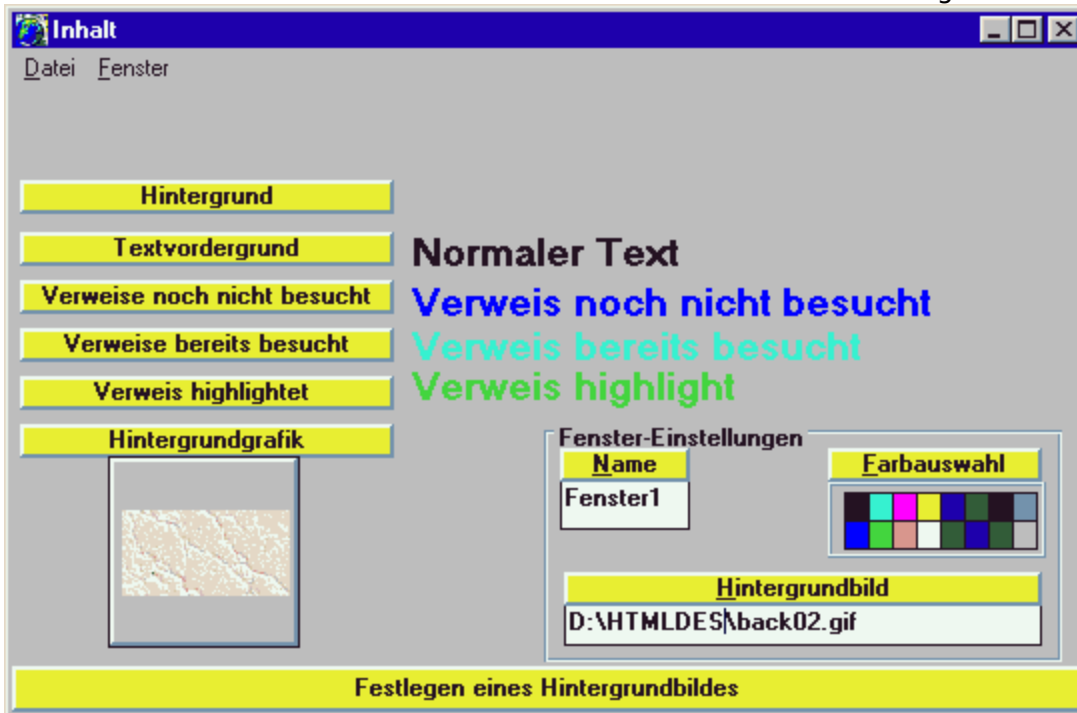
Mit diesem Editor legen Sie alle Fenstereinstellungen Ihrer Seiten fest. Sie können mehrere Seiteneinstellungen definieren, und diese Ihren Seiten beliebig zuordnen.

Die hier vorgenommenen Einstellungen wirken sich auf alle Fenster Ihres WWW-Projektes aus.

Welche Seite in welchem Fenster angezeigt wird legen Sie in der Seitenauswahl fest.

Seiteneinstellungen Ändern:

Wählen Sie zunächst aus dem Menü "Fenster" einen Eintrag aus.



HTML-Designer zeigt Ihnen dann die aktuelle Farbwahl für diese Seite an.

Name: Tragen Sie hier einen beliebigen Namen ein, dieser wird nicht in die Seiten eingebunden, dient also nur Ihnen zur Kennung. Dieser Name wird in der Seitenauswahl angezeigt.

Hintergrund: Wählen Sie eine Farbe aus der Farbauswahl aus und klicken Sie anschließend auf Hintergrund. Die Hintergrundfarbe ändert sich.

Textvordergrund: In dieser Farbe wird der von Ihnen eingegebene Text angezeigt. Ändern der Farbe erfolgt identisch zu Hintergrund.

Verweise noch nicht besucht: In dieser Farbe wird Text angezeigt, mit welchem ein Verweis definiert wurde, solange die entsprechende Seite noch nicht besucht wurde. Auch die Umrandung von Grafiken, mit welchen ein Verweis definiert wurde erfolgt mit dieser Farbe. Ändern der Farbe erfolgt identisch zu Hintergrund.

Verweise bereits besucht: In dieser Farbe wird Text angezeigt, mit welchem ein Verweis definiert wurde, sofern die Seite bereits besucht wurde. Auch die Umrandung von Grafiken, mit welchen ein Verweis definiert wurde erfolgt mit dieser Farbe. Ändern der Farbe erfolgt identisch zu Hintergrund.

Verweise highlightet: Der aktive Verweis wird in dieser Farbe dargestellt. Auch die Umrandung von Grafiken, mit welchen ein Verweis definiert wurde erfolgt mit dieser Farbe. Ändern der Farbe erfolgt identisch zu Hintergrund.

Hintergrundgrafik: Zeigt Ihnen die gewählte Hintergrundgrafik zu diesem Fenster an. Sofern es dem Browser möglich ist wird diese Grafik anstelle der Hintergrundfarbe angezeigt. Zum ändern doppelklicken Sie auf den Eintrag Hintergrundbild. Im Grafikauswahldialog wählen Sie einfach eine beliebige Hintergrundgrafik aus.

Löschen Hintergrundgrafik: Bringen Sie den Cursor in das Feld Hintergrundbild, löschen Sie den Eintrag und betätigen Sie die Eingabetaste.

Speichern: Ihre Einstellungen bleiben nur erhalten, wenn Sie im Menü Datei speichern wählen.

Speichern

Die Einstellungen des aktuellen Fensters werden in der Projektdatei gespeichert.

Haben Sie alle Einstellungen für ein Fenster vorgenommen, müssen Sie diese über diesen Menüpunkt abspeichern bevor Sie ein Neues Fenster definieren wollen, ansonsten gehen Ihre Einstellungen verloren.

Siehe auch: *Beenden*

Beenden

Der Window-Editor wird beendet, wobei Ihre Änderungen nicht gespeichert werden.

Hintergrundfarbe

**Ein Dialogfenster zur Auswahl der Hintergrundfarbe wird
angezeigt.**

**Wählen Sie bitte die gewünschte Farbe aus und bestätigen Sie mit
OK.**

Fenster

Sie können pro Projekt maximal sieben verschiedene Fenster definieren.

Sie bestimmen die Hintergrundfarbe; die Schriftfarben für Verweise etc. und Hintergrundgrafiken.

Jedem Fenster können Sie einen Titel zuweisen.

Hintergrund

Sie können die Hintergrundfarbe jedes Fensters definieren.

Fenster Name

Den Fenstern können Sie hier jeweils einen Namen mit maximal 8 Zeichen zuweisen.

Dieser Name erscheint in der Seitenauswahl.

Titel

Dieser Titel erscheint im Titelbalken des WWW-Browsers.

Name

In Diesem Feld wird der Name des aktuellen *Makros* angezeigt. Sie können jedem Makro das Sie erstellen oder ändern einen Namen zuweisen. Dieser Name darf maximal 20 Zeichen lang sein und wird in der Auswahlliste angezeigt.

Makro-Text

**In diesem Eingabefeld wird das aktuelle *Makro* angezeigt.
Ein Makro darf maximal 1000 Zeichen lang sein.
Beachten Sie bitte genau die Schreibweise der Befehle, da Ihre
Eingabe nicht Kontrolliert wird.**

Anmerkung

**Hier steht die Anmerkung (Beschreibung) des aktuellen *Makros*.
Zu jedem Makro daß Sie erstellen oder ändern, können Sie hier
eine nähere Beschreibung machen.
Die länge dieses Eintrages darf maximal 255 Zeichen betragen.**

Nummer

Jedem *Makro* wird intern eine fortlaufende Nummer vergeben, welche zur Kennung dient.

Makro Ändern

Sie haben die Möglichkeit Ihre *Makros*, die Beschreibung oder den Name nachträglich zu Bearbeiten.

Sie Bearbeiten ein Makro indem Sie es in der Auswahlliste anwählen und anschließend im Eingabefeld Ihre Änderungen machen.

Nach betätigen der Schaltfläche "Ändern" besteht noch die Möglichkeit den Namen zu korrigieren.

Neu

Je nachdem, ob die Stamm-Makro-Liste oder die Projekt-Makro-Liste aktiv ist wird dieser ein neues *Makro* hinzugefügt.

Anlegen eines neuen Stamm-Makros:tragen Sie bitte den Makrotext und eventuell eine Beschreibung hierzu in die entsprechenden Textfelder ein.

Wählen Sie die Liste mit den Stamm-Makros an (grün).

Anlegen eines neuen Projekt-Makros:Wählen Sie aus der Stammdatenbank mittels Doppelklick ein Makro aus.

Wählen Sie nun die Projektliste an (grün).

Nach betätigen der Schaltfläche "Neu" erscheint ein Dialog zur Eingabe des Makros.

Ok

**Betätigen dieser Schaltfläche schließt den Makroeditor.
Je nachdem von wo aus Sie den Makroeditor aufgerufen hatten
werden die von Ihnen Ausgewählten *Makros* automatisch
eingetragen.**

Als Beispiel:

**Sie Rufen den Makroeditor von der Seitenauswahl aus auf.
Haben Sie ein oder mehrere Makros Hinzugefügt, werden diese in
den Header ihrer WWW-Seite eingefügt.**

Stamm-Makros

In dieser Auswahlliste werden einige *Makros* zur Auswahl angezeigt.

Sie können weitere hinzufügen.

HTML-Designer verwaltet maximal 1000 Stamm-Makros.

Bitte beachten Sie, daß diese Einträge nicht projektbezogen sind und nur Angaben für das zu erstellende Makro enthält.

Beim Einfügen eines Makros in ein Projekt werden die nötigen Parameter über einen Dialog eingegeben, wobei Sie von HTML-Designer mit Auswahllisten unterstützt werden.

Mittels der festgelegten Syntax ist es Ihnen möglich neue Eingabedialoge zu definieren, und die Möglichkeiten zu erweitern. Sie löschen einen Eintrag, indem Sie ihn in der Liste anwählen und anschließend im Menü Bearbeiten löschen wählen.

Auswahl

Wählen Sie Hier das *Makro* an, daß Sie Hinzufügen oder Ändern wollen.

In dieser Liste sind alle Makros die Sie bisher erstellt haben mit Ihrem Namen aufgeführt.

Pro Projekt verwaltet HTML-Designer maximal 1000 Makros, Diese können jedoch an beliebiger Stelle und beliebig oft eingefügt werden.

Sie löschen ein Makro aus der Projektliste, indem Sie es anwählen und anschließend im Menü Bearbeiten löschen wählen.

Achtung!! Löschen Sie ein Makro, das irgendwo im Projekt eingefügt wurde, führt dies beim erstellen der Seite zu einer Fehlermeldung.

Löschen Sie also nur Einträge, von denen Sie absolut sicher sind, daß diese nicht verwendet werden.

Makro Kategorie

**Zeigt Ihnen die Kategorie des aktuellen *Makros* an.
Diese Einteilung ist nur zur Information, wird also Programmintern
nicht verwendet.**

Ausgewählte Makros

In dieser Liste sind Ihre *Makros* eingetragen, die je nachdem von wo aus Sie den Makroeditor aufgerufen haben im Header oder direkt in die Seite eingefügt wird.

Makro Hinzufügen

Haben Sie in der Auswahlliste ein *Makro* angewählt, dann wird dieses in die Liste "Ausgewählt" übernommen.

Makro Löschen

Haben Sie in der Liste "Ausgewählt" ein *Makro* angewählt, dann wird dieses aus dieser Liste gelöscht.

Syntax-Makrodesigner

Sie können selbst Stamm-Makros erstellen und den Funktionsumfang dadurch erheblich erweitern.
Folgende Syntax gilt für die Erstellung eines Benutzerdialoges.

Syntax 1:

Im Makrotext kann an beliebiger Stelle und beliebig oft folgender Eingabedialog platziert werden

`<#?>Hinweis<##>`

`<#?>` = Kennung Eingabedialog.

Hinweis= Beliebiger Text der bei der Übernahme des Makros in das Projekt angezeigt wird.

`<##>` = Kennung Ende.

Die gesamte Syntax von `<#?>` bis `<##>` wird durch den eingegebenen Text ersetzt.

z.B Makrotext = `<meta http-equiv="Erstellt" content = "<#?>Bitte geben Sie das Erstelldatum ein<##>">`

Bei der Übernahme ins Projekt erfolgt Meldung "Bitte geben Sie das Erstelldatum ein"

Sie geben 01.01.1996 ein

Projektmakro = `<meta http-equiv="Erstellt" content = "01.01.1996">`

Syntax 2:

Im Makrotext kann an beliebiger Stelle und beliebig oft folgender File-Auswahldialog platziert werden

`<#f>*.gif,*.jpg<##>`

`<#f>` = Kennung Fileauswahldialog.

.gif,.jpg= Dateien mit dieser Datei-Kennung werden in der Auswahlliste angezeigt..

`<##>` = Kennung Ende.

Die gesamte Syntax von `<#f>` bis `<##>` wird durch den ausgewählten Filenamen ersetzt.

z.B Makrotext = `<bgsound src="<#f>*.wav;*.mid<##>" loop=infinite>`

Bei der Übernahme ins Projekt wird ein Fileauswahldialog geöffnet.
Wählen Sie hier z.B test.wav aus.

Projektmakro = `<bgsound src="test.wav" loop=infinite>`.

Syntax 3:

Im Makrotext kann an beliebiger Stelle und beliebig oft folgender Auswahldialog platziert werden

`<#A>Hinweis(wert1"Auswahl1",wert2"Auswahl2",usw.)<##>`

`<#A>` = Kennung Auswahldialog.

Hinweis= Beliebiger Text der bei der Übernahme des Makros in das Projekt angezeigt wird.

wert1= Text der eingefügt wird, wenn Auswahl1 angewählt.

wert2= Text der eingefügt wird, wenn Auswahl2 ausgewählt.
wert..= Text der eingefügt wird, wenn Auswahl.. ausgewählt.
<##> = Kennung Ende.

Die gesamt Syntax von <#A> bis <##> wird durch den Wert ersetzt der zum Auswahltext gehört..

z.B Makrotext = <marquee direction=<#A>Bitte wählen Sie die Scrollrichtung(right"rechts",left"links")<##>Inhalt</marquee>

Bei der Übernahme ins Projekt wird ein Hinweistext angezeigt "Bitte wählen Sie die Scrollrichtung", außerdem eine Auswahlliste mit den Vorgaben "rechts" und "links"

Wählen Sie hier z.B "links" an.

Projektmakro= <marquee direction=left >Inhalt</marquee>

Beachten Sie hier das Schlüsselwort**Inhalt** dieser Text wird durch den angewählten Bereich im Editor ersetzt.

Syntax 4:

Im Makrotext kann an beliebiger Stelle einmalig folgender Platzhalter platziert werden

<Tag>Inhalt</Tag>

Haben Sie z.B Im Seiten-Editor "Meine WWW-Seite" ausgewählt und wählen hiermit folgendes Makro aus.

<marquee direction=left>Inhalt</marquee>

Sieht der Text nach dem erstellen folgendermaßen aus

<marquee direction=left>Meine WWW-Seite</marquee>

Also wird mit Meine WWW-Seite ein Lauftext definiert.

Hinweistext

Zeigt Ihnen einen Hinweis zum erstellen des Makros an, dieser Hinweis kann in der Makro-Stammdatenbank frei definiert werden.

Eingabefeld

Geben Sie hier, sofern der Hinweistext nicht auf die Auswahlliste verweist, den erforderlichen wert etc. ein.

Auswahlliste

Bitte wählen Sie hier den gewünschten Eintrag aus.
HTML-Designer unterstützt Sie beim erstellen von neuen Makros mit dieser
Auswahlliste.

Sollten Sie mehrere Einträge der Auswahlliste anwählen wollen, halten Sie bitte
die Taste "Strg" gedrückt, während Sie mit der Maus die gewünschten anklicken.

Bild einfügen

Mit HTML-Designer können Sie ihren WWW-Seiten Grafiken hinzufügen ohne daß Sie sich um Formatierungen kümmern müssen.

Sie wählen einfach die Stelle an , an der Ihre Grafik eingefügt werden soll und rufen das Auswahlfenster über den Menüpunkt Bilder auf.



Sie können pro Projekt maximal 1000 verschiedene Grafiken laden, welche jedoch jeweils an beliebiger Stelle und beliebig oft eingefügt werden können.

Innerhalb Einer Seite können Sie derzeit maximal 10 verschiedene Grafiken verwenden, diese können jedoch ebenfalls beliebig oft und an beliebiger Stelle platziert werden.

Bitte beachten Sie, HTML-Designer speichert Ihre Grafiken stets als Verweis auf eine Datei. Änderungen wirken sich also sofort aus, ohne das Sie die geänderten Grafiken erneut einfügen müssen.

Vergessen Sie nicht, verwendete Grafiken in Ihren Bereich zu laden!!

Bild-Auswahlfeld

Hier werden die in dieser Seite verwendeten Grafiken zur Auswahl angezeigt.

Zum Einfügen einer Grafik in den Text klicken Sie bitte an und bestätigen Sie mit "OK".

Für eine Seite können Sie maximal 10 verschiedene Grafiken laden, wobei eine geladene Grafik beliebig oft eingefügt werden kann. Wird die gewünschte Grafik hier nicht zur Auswahl angeboten, dann "laden" Sie diese.

Bild Laden

Öffnet das Fenster zur Auswahl und laden von Grafiken.

Abbrechen

Schließt das Bild-Auswahlfenster, ohne das eine Grafik in Ihren Text eingefügt wird.

OK

Schließt das Bild-Auswahlfenster und fügt die angewählte Grafik in Ihren Text ein.

Bild laden

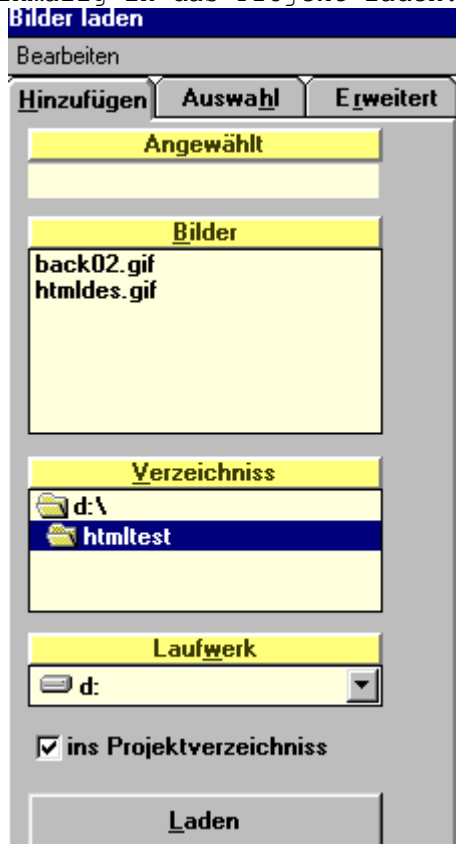
HTML-Designer verwaltet pro Projekt maximal 1000 verschiedene Grafiken, die Sie in Ihre WWW-Seiten einbinden können.

Siehe hierzu auch Erweiterte Einstellungen

In diesem Fenster laden Sie Bilder in Ihr Projekt, wählen bereits geladene Bilder für Ihre aktuelle Seite aus und definieren Verweissensitive Grafiken.

Grafik ins Projekt laden:

Um eine Grafik in Ihre Seite einfügen zu können, müssen Sie diese einmalig in das Projekt laden.



Wählen Sie diese Auswahl im Bild-laden-Dialog an. Zuerst wählen Sie nun aus der Laufwerksliste das Laufwerk auf welchem sich die Grafik befindet. Dann das Verzeichniss.

HTML-Designer zeigt Ihnen dann in der oberen Liste "Bilder" alle zulässigen Grafikdateien an.

Vorschau: Um eine Vorschauer Grafik zu erhalten, doppelklicken Sie auf den entsprechenden Eintrag.

Laden: Um die Grafik in das Projekt zu übernehmen, wählen Sie nun "Laden" an. Die Grafik wird in das Projektverzeichnis kopiert, wobei Sie nach einem Filenamen und anschließend nach dem Namen für die Auswahlliste gefragt werden.

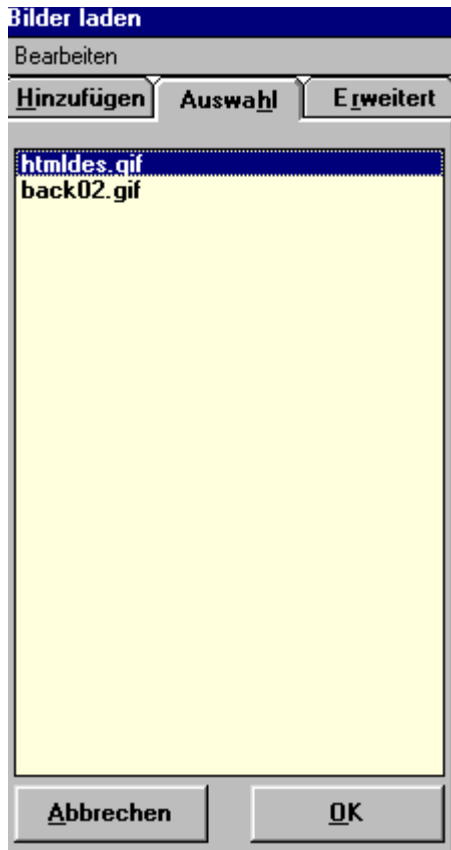
Sie können die Grafik beim kopieren in das Projektverzeichnis also nach belieben umbenennen, (Verwenden Sie aber bitte keine Umlaute) oder einfach die Vorgabe annehmen und damit den alten Namen belassen.

Der zweite Name den Sie angeben müssen, ist für die Auswahlliste und kann bis zu 30 Zeichen lang sein.

Ins Projektverzeichnis: Möchten Sie die Datei nicht in das Projektverzeichnis kopieren, dann wählen Sie diese Option ab. Stellen Sie dann aber sicher, daß die Grafikdatei auch beim nächsten starten von HTML-Designer noch vorhanden ist. (CD)

Grafik in die Seite laden:

Wählen Sie nun bitte folgende Auswahl an.



In dieser Liste sind alle bereits in das Projekt geladene Grafikdateien aufgeführt. Die soeben neu hinzugekommene finden Sie am Ende der Liste.

Vorschau: Auch hier können Sie durch anklicken eines Eintrages eine Vorschau der Grafik erhalten.

OK: Die in der Liste angewählte Grafik wird an der aktuellen Cursorposition in den Text eingefügt.

Abbrechen: Der Bild-laden-Dialog wird ohne Übernahme einer Grafik in die Seite geschlossen.

Umbenennen: Sie können jederzeit den Namen einer Grafik in der Liste umbenennen.

Ändern: Sie können keine zum Projekt hinzugefügten Grafiken löschen, aber jeder Zeit einem Namen in der Liste eine andere Grafikdatei zuordnen. Wählen Sie hierzu in der Auswahl "Hinzufügen" eine Grafikdatei aus. Dann in dieser Liste die zu Ändernde. Wählen Sie dann im Menü Bearbeiten "Ändern".

Erweiterte Einstellungen Bild-laden

Sie können hier bei Bedarf weitere Einstellungen für Ihre Grafiken vornehmen.

Bilder laden
Bearbeiten

Hinzufügen Auswahl **Erweitert**

Alternativer Text
Leider kann die Grafik.....

Internet Adresse

Filename
htmlides.gif

Verweissensitiv

Neue Fläche Fläche löschen

Homep1

Speichern

Alternativer Text: Sollte aus welchem Grund auch immer der Browser die Grafik nicht laden/anzeigen können, dann wird dieser Text angezeigt. Bestätigen Sie Ihre Eingabe mit der Eingabetaste.

Internet Adresse: befindet sich die Grafik im gleichen Verzeichniss wie die Seite, in welcher diese vorkommt?? Wenn nicht, dann tragen Sie hier die Adresse (URL) ein.

z.B ../IHRPfad/grafobjekte. Laden Sie dann die Grafik in dieses Verzeichniss auf dem Server. Es spielt von nun an keine Rolle mehr, in welchem Verzeichniss sich die Seite mit dieser Grafik befindet.

Filename: Beim anlegen der Grafik im Projekt wird dieser automatisch von HTML-Designer eingetragen. Sie können jederzeit den Filenamen ändern, stellen Sie aber sicher, das sich die Grafikdatei später unter diesem Namen auf Ihrem Server befindet.

Auch im Projektverzeichniss sollte eine Datei mit diesem Namen sein, da sonst beim testen des Projektes vom Browser natürlich nichts angezeigt werden kann.

Bestätigen Sie auch diese Eingabe mit der Eingabetaste.

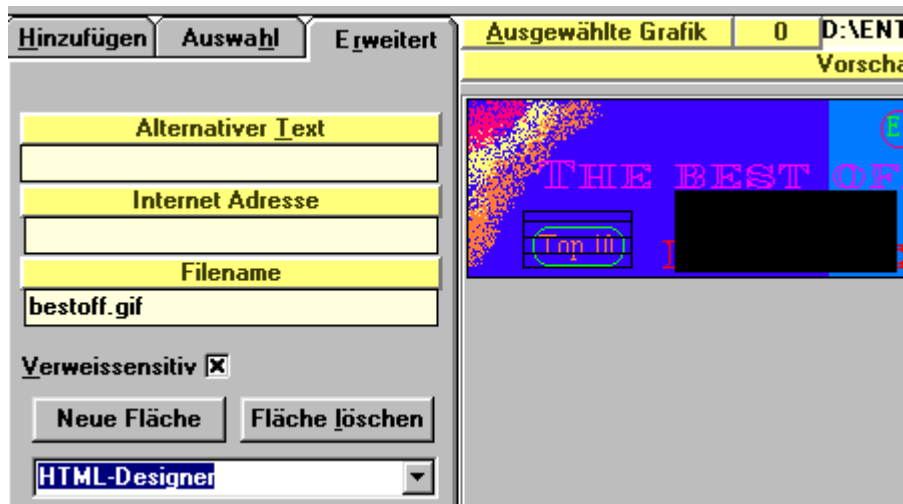
Verweissensitive Grafiken definieren.

Sie können jede beliebige Grafik mit Verweissensitiven Flächen versehen. Das heißt klickt der Anwender mit der Maus auf einen Bereich der Grafik, wird ein Verweis aufgerufen.

Dies kann ein Sprung zu einer anderen Stelle auf dieser Seite, ein Sprung auf eine andere Seite, ein Mailaufruf, eine Downloadanweisung etc.etc. sein. Pro Grafik können Sie mit HTML-Designer 100 solcher Flächen einfügen, und beliebig platzieren und in der Größe ändern. Jede Seite mit dieser Grafik wird beim nächsten erstellen Ihres Projektes mit den entsprechenden Tags versehen.

Verweissensitiv: Wollen Sie die aktuelle Grafik mit Verweissensitiven Flächen versehen?? dann wählen Sie diese Option an. Sie können jederzeit diese Option wieder abwählen, die Grafik wird dann wieder

ganz "Normal" in die Seiten eingebunden.



Neue Fläche: Nach Auswahl dieser Schaltfläche wird der Seitenauswahldialog geöffnet, in welchem Sie das Verweisziel auswählen und mit "OK" bestätigen. In die Grafik wird eine schwarze Fläche eingefügt.

Fläche verschieben: Klicken Sie auf die zu verschiebende Fläche und halten Sie die linke Maustaste fest. Die Fläche folgt Ihren Bewegungen, bis Sie die Taste loslassen.

Fläche Größe ändern: Klicken Sie auf die zu Ändernde Fläche. Betätigen Sie dann die rechte Maustaste und bewegen Sie die Maus.

Maus nach rechts= Fläche wird breiter.

Maus nach links = Fläche wird schmaler.

Maus zu Ihnen = Fläche wird höher.

Maus von Ihnen weg = Fläche wird niedriger.

Fläche löschen: Wählen Sie die zu löschende Fläche in der Grafik oder in der Liste an und betätigen Sie diese Schaltfläche.

Speichern: Bitte speichern Sie stets Ihre Einstellungen.

Angewählte Grafik

Zeigt den Pfad der von Ihnen im Verzeichnislistenfeld angewählten Grafik an

Dieser Pfad wird, wenn Sie die Grafik in Ihr Projekt laden von HTML-Designer gespeichert.

Grafik Dateiliste

Hier werden alle Grafiken des aktuellen Verzeichnisses angezeigt, deren *Format*, der Browser verarbeiten kann. Um eine Vorschau dieser Grafik zu erhalten, klicken Sie bitte doppelt auf die gewünschte Datei.

Grafik Verzeichnisliste

Wählen Sie das Verzeichniss in dem sich die Grafik befindet, die Sie in Ihr Projekt laden wollen.

Grafik Laufwerksliste

Wählen Sie das Laufwerk auf dem sich die Grafik befindet, die Sie in Ihr Projekt laden wollen.

Ausgewählte Grafik

Zeigt den Pfad der von Ihnen im Auswahllistenfeld angewählten Grafik an

Grafik Auswahlliste

**In dieser Liste sind alle Grafikdateien Ihrer WWW-Seiten
eingetragen.**

Sie können durch anklicken eine Grafik auswählen.

Vorschau

**Zeigt Ihnen die in der Auswahlliste angewählte Grafik an.
Sie können Hier auch eine Vorschau auf die im Dateilistenfeld
angewählte Grafik erhalten, indem Sie diese Doppelt anklicken.**

Grafik laden

Die im Verzeichnislistenfeld angewählten Grafik wird der Projektliste hinzugefügt.

Es erscheint ein Dialog zur eingabe eines Namens für diese Grafik. Dieser Name dient Ihnen zur kennung und darf maximal 30 Zeichen lang sein, wobei alle Zeichenkombinationen erlaubt sind.

Bild umbenennen

Über diesen Menüpunkt können Sie Grafiken nachträglich umbenennen

Wählen Sie im Auswahllistenfeld die gewünschte Grafik an und wählen Sie dann diesen Menüpunkt.

Über einen Eingabedialog geben Sie nun den neuen Namen ein.

Siehe auch: Ändern ; Bild-bearbeiten

Bild ändern

Über diesen Menüpunkt können Sie Grafiken nachträglich ändern. Das heißt Sie weisen einem Namen im Auswahllistenfeld eine andere Grafikdatei zu.

Wählen Sie im Dateilistenfeld die neue Grafikdatei und dann im Auswahllistenfeld die zu ändernde Grafik an.

Über den Menüpunkt ändern wird die Grafik diesem Namen zugewiesen, wobei natürlich der Name selbst auch gleich geändert werden kann.

Bitte beachten Sie bei HTML-Designer kann eine einmal hinzugefügte Grafik nicht gelöscht sondern nur geändert werden, da die Grafiken im text selbst auf einen festen Eintrag verweisen.

OK

**Schließt den Bild-laden-Dialog und fügt die angewählte Grafik in
Ihren Text ein.**

Abbrechen

Schließt den Bild-laden-Dialog, ohne das eine Grafik in Ihren Text eingefügt wird.

URL-des zu ladenden Bildes

Geben Sie in diesem Feld die Adresse der Grafik ein, sofern sich diese nicht im gleichen Verzeichniss wie die HTML-Textdatei befindet.

Dieser Eintrag ist Optional.

**Achten Sie bitte darauf, daß die Adresse mit >> / << endet.
z.B Eintrag <http://www.graph.test/graph01/>**

**Beim erstellen der Seite wird zu dieser Adresse der im Feld
Filename angegebene Filename angehängt.**

Filename des zu ladenden Bildes

Geben Sie in diesem Feld einen eventuell abweichenden Filenamen ein.

Der Name der von Ihnen ins Projekt eingefügten Grafik kann von der später einzufügenden abweichen, hier besteht die Möglichkeit den Filenamen der Grafik frei anzugeben.

Alternativer Text

**Kann die Grafik vom Browser nicht angezeigt werden, oder konnte diese z.B nicht von einem entfernten Server geladen werden, dann wird dieser Text angezeigt.
Dieser Eintrag ist Optional.**

Gliederung Speichern

Die Änderungen der ausgewählte *Gliederung* wird abgespeichert, wobei der Name dieser *Gliederung* geändert werden kann.

Ist keine *Gliederung* ausgewählt wird nicht gespeichert.

Siehe auch: *Speichern als*

Gliederung Speichern als

Die erstellte *Gliederung* wird unter dem von Ihnen angegebenen Namen in der Projektdatei abgespeichert.

Sie können pro Projekt maximal 10 Gliederungen abspeichern wobei Sie in jeder Gliederung die Reihenfolge der *Kapitel* und WWW-Seiten beliebig ändern können.

Sie können natürlich auch WWW-Seiten in andere Kapitel verschieben, wählen ob ein Seite überhaupt eingebunden werden soll und bestimmen ob ein Seite über die Blättern-Funktion (> <) der WWW-Seiten erreichbar ist (noch nicht implementiert).

Außerdem können Sie Seiten mit Frames verknüpfen und diese speichern.

Beenden

Das Fenster zum ändern der *Gliederung* wird geschlossen, wobei die aktuelle Gliederung nicht gespeichert wird.

Alle anwählen

Alle WWW-Seiten werden angewählt (>).

Eine angewählte Seite wird erstellt.

Ist ein Seite nicht angewählt, wird diese auch nicht erstellt.

Stehe Hierzu auch:*Alle abwählen* ;*Alle Blättern* ;*Seite anwählen*

Alle abwählen

**Alle WWW-Seiten werden abgewählt ().
Ein abgewähltes Seite wird nicht erstellt.**

Siehe Hierzu auch:*Alle anwählen* *Alle Blättern* ;*Seite anwählen*

Alle Blättern

Alle angewählten WWW-Seiten können über die Blätterntaste der WWW-Seiten (< >) erreicht werden (#).

Ein Seite das für Blättern angewählt ist (#) erhält eine Seitennummer über die es durch die Blättern-Taste erreicht werden kann.

Ist ein Seite nicht für Blättern angewählt so wird dieses beim Blättern einfach übersprungen.

Achtung diese Funktion ist noch nicht implementiert.

Siehe Hierzu auch: *Alle Anwählen* ;*Alle abwählen* ;*Seite blättern*

Liste Gliederung

Diese Liste zeigt die aktuelle *Gliederung* an.

Durch verschieben der *Kapitel* oder WWW-Seiten ändern Sie den Aufbau Ihrer WWW-Seiten.

Mit der Leertaste wählen Sie ein Seite an oder ab.

Mit der Taste "B" bestimmen Sie ob ein Seite geblättert werden kann oder nicht.

Vorgabe

**Die *Gliederung* wird in der Reihenfolge der WWW-Seiten
übernommen und angezeigt.
Alle WWW-Seiten sind angewählt.**

Name-Gliederung

**Der Name der angewählten *Gliederung* wird angezeigt.
Sie können diesen Namen ändern, indem Sie die Gliederung
speichern.**

Auswahl Gliederung

Bereits erstellte *Gliederungen* laden Sie durch einfaches anklicken in dieser Liste.

Es stehen maximal 10 Gliederungen zur Auswahl.

Übrigens haben Sie bereits Gliederungen gespeichert und fügen nachträglich Kapitel zu Ihrer WWW-Seiten hinzu, dann werden diese ans Ende der Liste gehängt.

Fügen Sie zu bereits bestehenden Kapiteln neue WWW-Seiten hinzu, werden diese am Ende der Liste Im Kapitel "**Ohne Zuordnung****" aufgeführt und können von Ihnen an die gewünschte Stelle verschoben werden.**

OK

Das Fenster zum Erstellen bzw. Auswählen einer *Gliederung* wird geschlossen und der Dialog zum erstellen und Compilieren Ihrer WWW-Seiten wird aufgerufen.

Seite anwählen

Sie wählen ein Seite an, indem Sie es in der Liste Akt *Gliederung* anklicken und anschließend über die Leertaste das Attribut ändern.

>WWW-Seiten = Seite ist angewählt

WWW-Seiten = Seite ist nicht angewählt

Seite blättern

Sie wählen ein Seite zum blättern an, indem Sie es in der Liste Akt *Gliederung* anklicken und anschließend über die Taste "B" das Attribut ändern.

#WWW-Seiten = Seite wird geblättert

WWW-Seiten = Seite wird nicht geblättert

Spalten

Geben Sie hier die Anzahl der Spalten Ihrer Tabelle ein.

HTML-Designer verwaltet maximal 30 Spalten pro Tabelle.

Sie können natürlich jederzeit an eine bestehende Tabelle bis zu 30 Spalten anfügen, indem Sie einfach an der gewünschten Position die Eingabetaste betätigen.

Reihen

Geben Sie hier die Anzahl der Reihen ein, die Ihre Tabelle haben soll.

Spaltenbreite

Definieren Sie hier die Breite der einzelnen Spalten.
Sie können für jede Tabelle maximal 30 Spaltenbreiten frei
definieren und natürlich jederzeit wieder ändern.

(Angabe erfolgt in Twips 567=1cm)

Zum ändern der breiten wählen Sie in der Liste einen Eintrag an und
betätigen Sie dann die Eingabetaste.

Im Eingabefeld können Sie nun den Wert ändern und wieder mit der
Eingabetaste übernehmen.

OK

Ab der aktuellen Zeile wird eine Tabelle mit den angegebenen Spalten und Reihen angelegt.

Befindet sich der Cursor Innerhalb einer Tabelle, so wird diese auf die aktuelle Eingabe geändert.

Abbrechen

Schließt den Dialog für Tabellen, ohne Änderung.

Sonderzeichen Auswahlfenster

Klicken Sie eins oder mehrere Zeichen an und bestätigen Sie mit OK.

Die Sonderzeichen werden an der aktuellen Cursorposition in den Text eingefügt.

Abbrechen

Schließt das Auswahlfenster für Sonderzeichen, ohne das in den Text ein Zeichen eingefügt wird.

OK

Schließt das Auswahlfenster für Sonderzeichen, und fügt das bzw. die ausgewählten Zeichen in den Text ein.

Auswahltext

Die von Ihnen ausgewählten Sonderzeichen werden hier angezeigt und können natürlich geändert werden.


Markennamen

Die in dieser Hilfdatei verwendeten Bezeichnungen für Soft und Hardware der jeweiligen Firmen sind im allgemeinen patentrechtlich geschützte Warenzeichen oder Marken


.



HTML-Designer für Einsteiger

Schritt 1 zur Erstellung Ihrer ersten WWW-Seiten 

Nach starten von HTML-Designer wählen Sie aus dem Menü "Datei" den Menüpunkt neu an.

oder klicken Sie auf 

Sie sollten für Ihr Projekt ein extra Verzeichniss anlegen.

Im Dateiauswahldialog geben Sie den Dateinamen des neuen WWW-Projektes ein.

(HTML-Designer erstellt im angegebenen Verzeichniss eine Projektdatei mit der Dateikennung .hde)




HTML-Designer für Einsteiger

Schritt 2 zur Erstellung Ihrer ersten WWW-Seiten



Wählen Sie im Menü "Bearbeiten" den Menüpunkt Neue Seite

oder klicken Sie auf .



HTML-Designer für Einsteiger

Schritt 3 zur Erstellung Ihrer ersten WWW-Seiten



Wählen Sie das Kapitel meine Seite mit einem Mausklick an, oder betätigen Sie F5.

Klicken Sie nun auf die Schaltfläche "Neu" um eine neue Seite anzulegen.

oder betätigen Sie "Alt" & "N"

HTML-Designer erwartet nun die Eingabe eines Titels für diese Seite.

(HTML-Designer legt die neue Seite an und vergibt automatisch eine laufende Nummer erzeugt einen Filenamen usw.)

Tip:

Legen Sie gleich mehrere WWW-Seiten durch wiederholtes betätigen von "Neu" an. Natürlich können Sie auch gleich mehrere Kapitel anlegen. HTML-Designer fügt die von Ihnen eingegebenen Titel als erste Zeile ein, also benutzen Sie, wenn möglich einen Titel den Sie auch als Überschrift für dieses Seite wählen würden.



HTML-Designer für Einsteiger

Schritt 4 zur Erstellung Ihrer ersten WWW-Seiten



Wählen Sie in der Auswahlliste eine Seite an und betätigen Sie die Schaltfläche "Bearbeiten".
oder drücken Sie "Alt" & "b"

Sie können nun den Text zu dieser Seite wie bei jeder anderen Textverarbeitung eingeben und nach belieben formatieren.

Tip:Fügen Sie Text aus anderen Anwendungen einfach über kopieren und einfügen ein.




HTML-Designer für Einsteiger

Schritt 5 zur Erstellung Ihrer ersten WWW-Seiten



Haben Sie keine weitere Seite angelegt dann holen Sie dies jetzt nach.

Sofern Sie bereits mehrere WWW-Seiten angelegt haben Wählen Sie im Menü "Bearbeiten" den Punkt "vor"


oder klicken Sie auf  .

Sie können nun den Text für die nächste Seite wie Beschrieben eingeben.

Tip:

Definieren Sie auch Verweise und Verweise zu Ankern, direkt nach der Texteingabe.

Wählen Sie hierzu im Menü "Funktionen" den Punkt "Sprünge" etc. an

oder klicken Sie auf  ; auf



oder auf



Wählen Sie anschließend einfach die Wörter oder Bilder an mit denen der Verweis etc. gemacht werden soll, und wählen aus der Auswahlliste das Verweisziel etc.

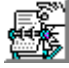


HTML-Designer für Einsteiger

Schritt 6 zur Erstellung Ihrer ersten WWW-Seiten



Haben Sie eine oder mehrere WWW-Seiten eingegeben bei Bedarf Verweise usw. definiert können die Seiten erstellt werden. Wählen Sie im Menü "Datei" den Punkt "WWW-Seite erstellen"

oder klicken Sie auf .

Wählen Sie im nun erscheinenden Dialog die Schaltfläche "Vorgabe" an (Die WWW-Seiten werden in der Reihenfolge angeordnet wie sie in der Auswahlliste angeordnet sind).

Im Menü "Bearbeiten" Wählen Sie zuerst "alle anwählen" (Alle WWW-Seiten werden erstellt).

Betätigen Sie jetzt die Schaltfläche "OK".
oder "Alt" & "O"

Tip:

Verschieben Sie WWW-Seiten und Kapitel nach belieben und speichern Sie verschiedene Gliederungen, die jederzeit abgerufen werden können.

Zum testen umfangreicherer WWW-Seiten mit mehreren Hundert WWW-Seiten wählen Sie nur die Kapitel oder WWW-Seiten an, die Sie gerade testen wollen und sparen so viel Zeit die die Erstellung dieser Seiten dauert.



HTML-Designer für Einsteiger

Schritt 7 zur Erstellung Ihrer ersten WWW-Seiten



Wählen Sie im nun erscheinenden Dialog die Schaltfläche "Ok"
oder betätigen Sie "Alt" & "O"

HTML-Designer erstellt die WWW-Seiten ohne weiteres zutun
Ihrerseits.



HTML-Designer für Einsteiger

Schritt 8 zur Erstellung Ihrer ersten WWW-Seiten



Testen Sie Ihre WWW-Seiten am besten mit mehreren Browsern, die Sie direkt im Menü "Datei" aufrufen können.



HTML-Designer-Professional Demoverision

Sie haben soeben eine Demoverision von HTML-Designer-Professional gestartet, mit der Sie Professionelle WWW-Seiten erstellen können.

[Ich möchte jetzt bestellen](#)

Besuchen Sie die Homepage von HTML-Designer
<http://members.aol.com/jroth10399/>

Hier gibt es Aktuelle Informationen zum Programm Downloadmöglichkeiten etc. HTML-Designer unterstützt Sie beim erstellen von WWW-Seiten und sorgt dafür, daß Sie sich keine Gedanken um die speziellen HTML-Textformate, machen müssen.

Sie Erstellen Ihren Text wie bei einer ganz normalen Textverarbeitung und fügen Verweise, Grafiken und sonstige Objekte einfach über Mausclick ein.

Die Demoverision hat folgende Einschränkungen:

Beim starten erscheint diese Meldung

Es werden nur die ersten 5 Seiten ihres WWW-Projektes erstellt.

Ansonsten können Sie den gesamten Leistungsumfang voll testen.

Mit der Demoverision erstellte Projekte (auch über 5 WWW-Seiten können mit der Vollversion weiterbearbeitet werden.

Übrigens:

Natürlich können Sie die Demoverision frei kopieren und weitergeben, hierbei ist jedoch folgendes zu befolgen.

Das Programm darf nur als ganzes, d.h. mit allen zugehörigen Dateien kopiert werden.

Es dürfen keinerlei Veränderungen an einer oder mehreren Dateien vorgenommen werden.



REGISTRIERUNG Von HTML-Designer-Professional

Direkt über E-Mail JROTH10399@aol.com
oder über die Homepage von HTML-Designer
<http://members.aol.com/jroth10399/>
Oder diese Seite ausdrucken und gut lesbar ausgefüllt einsenden an:

Jürgen Roth
Zähringerstr.8
72510 Stetten
Germany

Firma _____
Name _____
Straße _____
Plz/Ort _____
Telefon :
E-Mail : (Bitte unbedingt
angeben)

Ich möchte registrierter Anwender werden und bestelle hiermit die aktuelle
Version:

HTML-Designer-Professional für bis zu 50 Seiten pro Projekt.

Versand

_____	Stck. Einzellizenz	zu	69	DM +6
DM				
_____	Stck. Mehrfachlizenz für bis zu 5 PC	zu	276	DM +6 DM
_____	Stck. Mehrfachlizenz für bis zu 10 PC	zu	483	DM +8 DM
_____	Schulversion (Stempel nicht vergessen)	zu	320	DM +6
DM				

(beliebig viele PC innerhalb einer Schule)

Versand erfolgt im Diskettenformat 3,5" (Einzel und 5er = 1fach 10er = 2fach
Schulversion = 2 fach)

Die Business-Version (bis 1000 Seiten pro Projekt) auf Anfrage.

Zahlungsweise:

- beiliegend Verrechnungsscheck
- beiliegend Bargeld
- Versand auf Rechnung nur in Deutschland (zuzügl. 2.- DM bearb.)

.....

 Datum
 Stempel der Schule

 Unterschrift

Bitte machen auch Sie Angaben und Verbesserungsvorschläge.

Ich/Wir haben bereits die Demoversion getestet und haben folgende Anregungen für künftige Erweiterungen bzw. Verbesserungen:



Registrierhinweis

[Jetzt bestellen](#)

Bitte lassen Sie sich beim Programmautor registrieren, der Ihnen die aktuellste Version von HTML-Designer-Professional auf 3,5" Disketten zukommen lässt.

Also: Wenn Sie Professionelle WWW-Seiten mit HTML-Designer erstellen wollen, dann lassen Sie sich bitte Registrieren.

Lizenzvertrag

Dies ist ein rechtsgültiger Vertrag **zwischen Ihnen, dem Endanwender, und Jürgen Roth (Programmautor), D- 72510 Stetten, Zähringerstr.8.**

1. Einräumung einer Lizenz.

Diese Lizenz-Vereinbarung gibt Ihnen die Berechtigung eine Kopie der erworbenen Software auf einem Einzelcomputer zu benutzen. Wenn Sie Mehrfachlizenzen für die Software erworben haben, dürfen Sie immer nur höchstens so viele Kopien in Benutzung haben, wie Sie Lizenzen besitzen.

2. Urheberrecht

Die Software ist Eigentum des Programmautors oder dessen Lieferanten und ist durch Urheberrechtsgesetze, internationale Verträge und andere nationale Rechtsvorschriften gegen Kopieren geschützt.

4. Weitere Beschränkungen

Sie dürfen die Software weder vermieten noch verleihen, aber Sie dürfen die Rechte aus diesem Lizenzvertrag auf Dauer an einen anderen übertragen.

Beschränkte Garantie

Der Programmautor garantiert für einen Zeitraum von 90 Tagen ab Empfangsdatum, daß die Software im wesentlichen gemäß , wenn vorhanden, dem begleitenden Produkthandbuch arbeitet. Die Garantie ist bezüglich der Software auf 90 Tage beschränkt. Diese Garantie wird von dem Programmautor als Hersteller des Produktes übernommen; etwaige gesetzliche Gewährleistungs- oder Haftungsansprüche gegen den Händler, von dem Sie Ihr Exemplar der Software bezogen haben, werden hierdurch weder ersetzt noch beschränkt.

Ansprüche des Kunden

Die Haftung des Programmautors und Ihr alleiniger Anspruch besteht nach Wahl des Programmautors entweder in der Rückerstattung des bezahlten Preises oder in der Reparatur oder dem Ersatz der Software, die der beschränkten Garantie des Programmautors nicht genügt und zusammen mit einer Kopie Ihrer Quittung an den Programmautor zurückgegeben wird. Diese beschränkte Garantie gilt nicht, wenn der Ausfall der Software oder der Hardware auf einen Unfall, auf Mißbrauch oder auf fehlerhafte Anwendung zurückzuführen ist.

Keine weitere Gewährleistung

Der Programmautor schließt für sich jede weitere Gewährleistung bezüglich der Software, der zugehörigen Handbücher und schriftlichen Materialien aus.

Keine Haftung für Folgeschäden

Weder der Programmautor noch die Lieferanten dessen Produkten sind für irgendwelche Schäden (uneingeschränkt eingeschlossen sind Schäden aus entgangenem Gewinn, Betriebsunterbrechung, Verlust von geschäftlichen Informationen oder von Daten oder aus anderem finanziellen Verlust) ersatzpflichtig, die aufgrund der Benutzung dieser Software oder der Unfähigkeit, dieser Software zu verwenden, entstehen, selbst wenn der Programmautor von der Möglichkeit eines solchen Schadens unterrichtet worden ist. Auf jeden Fall ist die Haftung des Programmautors auf den Betrag beschränkt, den Sie tatsächlich für das Produkt bezahlt haben. Dieser Ausschluß gilt nicht für Schäden, die durch Vorsatz oder grobe Fahrlässigkeit auf Seiten des Programmautors verursacht wurden. Ebenfalls bleiben Ansprüche, die auf unabdingbaren, gesetzlichen Vorschriften zur Produkthaftung beruhen,

unberührt.

Demoversion

Ich möchte die Vollversion bestellen

Tips und Tricks

Allgemein:

Wie wird ein neues Projekt angelegt??
ändern des Textaussehens.
einfügen und ändern von Trennlinien.
einfügen und ändern von Listen.
einfügen und ändern von Tabellen.
ändern der Ausrichtung von Text.

Seiten Kapitel und Verweise:

Wie definiere ich einen Verweis; Anker etc.??
Wie ändere ich Verweise etc??
Wie lege ich eine neue Seite an??
Wie lege ich ein neues Kapitel an??
Wie definiere ich URL-Adressen, in der Seitenauswahl??
Wie definiere ich URL-Adressen über Makrofunktionen??

Makrofunktionen und Sonderzeichen:

einfügen von Makrofunktionen.
einfügen von Sonderzeichen.
einfügen von speziellen Tags in die Head-Sektion.
einfügen von speziellen Tags in den Text.
Wie muß ich Umlaute formatieren??

Grafik:

Wie füge ich eine Grafik in das Projekt ein??
Wie füge ich eine Grafik in den Text ein??
Wie ändere ich eine Grafik??

Einstellungen:

Wie ändere ich die Hintergrundfarbe etc. meiner Seite??

Erstellen der Seiten:

Wie erstelle ich meine Seiten??
Wie teste ich meine Seiten??
Wie lade ich meine Seiten in meinen Bereich??
Wie mache ich meine Seiten bekannt??
Was sollte ich auf keinen Fall machen??
Wie kann ich feststellen, ob meine Seiten besucht werden??
Wie gehe ich vor um Seiten zu ändern??
Was sollte auf einer Seite auf jeden Fall stehen??
Was muss ich tun um meine Seiten aufzulösen



Wie lege ich ein neues Projekt an

HTML-Designer verwaltet Ihre Seiten projektbezogen, hierbei ist es natürlich Ihnen überlassen, ob Sie alle Seiten die Sie erstellen in einem oder über mehrere Projekte verteilen.

Für jedes Projekt sollten Sie ein eigenes Unterverzeichnis anlegen, da alle Seiten die erstellt werden im Projektverzeichnis gespeichert werden.

\tabu

Anschließend wählen Sie im Menü "Datei" den Menüpunkt "Neu"

oder betätigen . Im erscheinenden Dateiauswahldialog wählen Sie das Laufwerk und das erstellte Projektverzeichnis aus.

Anschließend geben Sie den Projektnamen ein z.B test.hde.

Achten Sie unbedingt auf die Dateiondung, da ohne diese kein Projekt erstellt wird.

HTML-Designer öffnet ein neues Projekt, mit bereits angelegten Kapiteln für Ihre Seiten; Maileinträge; Verweise etc.

Die erste Seite ist bereits angelegt und hat den Titel "Inhalt" (Die Übersichtsseite sollte stets Inhalt oder Index heißen.)

Sie können nun direkt Ihre Seite gestalten und beliebig neue anlegen.

Tip:

Sie legen oft neue Projekte an, und müssen immer wieder Ihre E-Mail-Adresse; die gleichen zusätzlichen Kapitel etc. anlegen??

Sparen Sie sich diese Arbeit.

1. Legen Sie wie beschrieben ein neues Projekt an.
2. Fügen Sie in der Seitenauswahl Ihre Persönlichen Einträge ein, die Sie immer wieder benötigen.
3. Fügen Sie auch Makros ins Projekt ein, die Sie öfter benutzen.
4. Auch Grafiken die Sie in jedem Projekt benötigen fügen Sie bitte gleich ein.
5. Nehmen Sie dann noch die Einstellungen für Ihre Fenster vor (Textfarben; Hintergrundgrafiken etc.).
6. Schließen Sie HTML-Designer oder öffnen Sie ein anderes Projekt.
7. Kopieren Sie nun mittels dem Dateimanager die soeben erstellte Projektdatei ins Startverzeichnis von HTML-Designer.
8. Benennen Sie hierbei die Datei in Ground.xde um.
9. Das wars, künftig werden Sie direkt nach erstellen eines neuen Projektes Ihre persönlichen Einstellungen vorfinden.

Wie ändere ich das Textaussehen

Sie können jederzeit die Formatierungen Ihrer Seiten ändern. Im Normalfall werden Sie direkt bei der Texteingabe wählen, ob Sie Überschriften etc. definieren wollen. wählen Sie hierzu mit der Maus oder über die Taste F5 die Auswahlliste an. Mit den Pfeiltasten wählen Sie nun wie dieser Absatz formatiert werden soll. Zusätzliche mögliche Formatierungen für Wörter etc. werden in der zweiten Auswahlliste angeboten, und sind über F6 oder die Maus anwählbar.

Auch Umschalten auf Italic etc. definieren Sie direkt bei der Texteingabe.

Entweder:

Auswahl aus Menü "Format"



anwahl von

oder über Shortcut`s wie z.B CTRL+F für Fett.


Für nachträgliche Formatierungen wählen Sie den Absatz bzw. die Wörter an, die Sie formatieren wollen und wählen anschließend wie oben beschrieben Fett etc. aus.

Tip:

Tags die mit einem roten Punkt versehen sind werden nur von Browsern angezeigt, die HTML3 Tags auswerten können.

Einfügen und ändern von Trennlinien


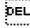
Zur Gestaltung Ihrer Seiten stehen Ihnen unter anderem Trennlinien zur Verfügung.

Zum Einfügen von Trennlinien wählen Sie einfach  an. An den aktuellen Absatz wird dann eine Zeile mit einer Trennlinie angefügt. HTML-Designer zeigt natürlich auch Trennlinien genau so an, wie später der WWW-Browser.

Auch das Aussehen von Trennlinien können Sie einfach ändern. Bewegen Sie hierzu den Cursor auf die Zeile mit der Trennlinie und

klicken anschließend mit der rechten Maustaste auf . Es erscheint ein Dialog zum Ändern der Linienbreite und Länge etc.

Tip:

-  Haben Sie einen weißen Hintergrund für Ihre Seite gewählt, sollten Sie stets "nicht schattiert" anwählen, da schattierte Linien schwarz und weiß gezeichnet werden und auch später beim Betrachten mit dem Browser ziemlich verunglückt aussehen.
-  Natürlich können Sie Trennlinien auch mittig oder rechts ausrichten, beachten Sie jedoch, daß dies nur dann funktionieren kann, wenn die Trennlinie kürzer als 100% ist.

Einfügen und ändern von Listen

HTML-Designer bietet Ihnen die Möglichkeit Listen zu definieren.

Sie können Listen zu jedem Zeitpunkt definieren oder ändern.

Wählen Sie hierzu einfach die gewünschte Listenart an .

**Der Absatz, in dem sich der Cursor befindet wird dann als Listenpunkt angezeigt.
z.B**


1. Dies ist eine Numerische Liste

B. Dies ist eine Alphabetische-Liste

 Dies ist eine Bullet-Liste

Wollen Sie die Formatierung rückgängig machen, dann wählen Sie einfach das entsprechende Listensymbol erneut an.

Tip:

 Das Aussehen von Listen ist abhängig vom verwendeten Browser, manche benutzen so wie HTML-Designer auch für Bullet-Listen Zeichen aus dem normalen Zeichensatz, andere verwenden aufwendige Grafiksymbole.

 Wollen Sie unabhängig vom verwendeten Browser Listenpunkte definieren und gleichzeitig Ihrer Seite eine besondere Note geben, dann laden Sie einfach eine Grafik und fügen Sie diese als Bullet in jede Zeile ihrer Liste ein.

Einfügen und ändern von Tabellen

HTML-Designer bietet Ihnen die Möglichkeit Tabellen zu definieren.

Bringen Sie hierzu den Cursor zu dem Absatz, auf den eine Tabelle



folgen soll wählen Sie anschließend an.

Es erscheint ein Dialog, in dem Sie die Anzahl der Spalten und Zeilen, sowie die breite der Spalten angeben können.

Nachdem Sie alle Eingaben gemacht haben betätigen Sie "OK".

HTML-Designer fügt die Tabelle an den aktuellen Absatz an.

Standardmäßig sind alle Zellen einer Tabelle 2000 Twips breit und links ausgerichtet.

Natürlich können Sie jede Zelle beliebig ausrichten.

In einer Zelle können Sie beliebige Elemente platzieren (Grafiken, Text; Verweise; Makros etc.

Bitte beachten Sie, die Angabe der Spaltenbreiten ist in Twips (567 = 1cm), bei der Erstellung der Seite werden die Werte jedoch Prozentual zur Fenstergröße ermittelt, somit ist gewährleistet, daß das Verhältniss der Spaltenbreiten bei allen Bildschirmauflösungen korrekt ist.

Ändern von Tabellen:

Um weitere Spalten in eine Tabellenzeile einzufügen, einfach die Eingabetaste betätigen

Um Spaltenbreiten zu ändern einfach die Tabellenzeile anwählen



und anklicken, die gewünschten Einträge vornehmen und mit "OK" bestätigen.

Um das Umranden ein bzw. auszuschalten einfach anwählen.



Tip:

Tabellen werden nur von Browsern angezeigt, die HTML3-Tags auswerten können.

Der Browser passt die Größe der Spalten bei Bedarf an um z.B Grafiken darstellen zu können

Definieren von Verweisen etc.

Mit HTML-Designer definieren Sie Verweise aller Arten ohne jegliche Tipperei.

Um mit einem Wort; Satz; Wörtern; Grafiken einen Verweis zu

anderen Seiten zu definieren wählen Sie zuerst  oder "F2".
Klicken Sie anschließend auf ein Wort oder eine Grafik oder markieren Sie einen Textbereich mit der Maus.

HTML-Designer ruft den Seitenauswahldialog auf, in dem Sie einfach die Seite zu der Verwiesen werden soll anwählen.

Anschließend bestätigen Sie mit "OK".

Ihr Verweis ist definiert und wird genau so dargestellt wie später vom WWW-Browser.

Zum ändern eines Verweises wählen Sie einfach den entsprechenden Text bzw. die Grafik erneut an und wählen Sie ein neues Verweisziel.


Um einen Anker auf der aktuellen Seite zu definieren wählen Sie



oder betätigen die Taste "F4".

Wählen Sie nun ein Wort eine Grafik etc. auf dieser Seite an.

HTML-Designer öffnet nun einen Dialog zur Eingabe des Namens für diesen Anker.

Geben Sie also den Namen (ohne Umlaute) ein und bestätigen Sie mit "OK". Der Anker ist definiert und wird von HTML-Designer mit einem  Symbol gekennzeichnet.

Um einen Sprung zu einem Anker auf der aktuellen Seite zu



definieren wählen Sie bitte  an.

HTML-Designer öffnet einen Dialog zur Auswahl des gewünschten Ankers.

Wählen Sie also einen Ankernamen an und bestätigen Sie mit "OK".

Um einen Sprung zu einem Anker auf einer anderen Seite zu



definieren wählen Sie bitte  an.

Klicken Sie anschließend auf ein Wort oder eine Grafik oder markieren Sie einen Textbereich mit der Maus.

HTML-Designer ruft den Seitenauswahldialog auf, in dem Sie einfach die Seite zu der Verwiesen werden soll anwählen.

In der Liste "Anker dieser Seite" wählen Sie einfach den gewünschten Ankernamen aus.

Anschließend bestätigen Sie mit "OK". Ihr Verweis zu einem Anker auf einer anderen Seite ist definiert und wird genau so dargestellt, wie später vom WWW-Browser.

Sie können jederzeit Verweise in Anker usw. ändern.

Tip:

 Sollten Sie Ihr Verweisziel noch nicht angelegt haben, können Sie dies direkt beim definieren eines Verweises nachholen, indem Sie einfach im Seitenauswahldialog mit "Neu" eine neue

Seite anlegen.

DELE Gleiches gilt auch für Ankernamen.

DELE Über die Suchen-Funktion können Sie ebenfalls Verweise etc. definieren und natürlich auch ändern.

Ändern von Verweisen etc.

Zum ändern von Verweisen wählen Sie diese einfach an und wählen ein neues Verweisziel wie unter definieren von Verweisen beschrieben..

Sie können auch Verweise in Anker, Anker in Makros usw. ändern

Tip:

Über die Suchen-Funktion können Sie Verweise etc. ebenfalls ändern.

Wie lege ich eine neue Seite an

Wählen Sie im Menü "Bearbeiten" den Punkt "Neue Seite" oder

betätigen Sie .

HTML-Designer öffnet den Seitenauswahldialog.

Wählen Sie in der Auswahlliste das Kapitel an, dem eine Seite hinzugefügt werden soll und betätigen Sie "Neu".

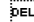
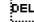


Anschließend geben Sie eine Bezeichnung für die neue Seite ein und bestätigen mit "OK".

HTML-Designer legt die neue Seite in dem angewählten Kapitel an und trägt einen Titel; Filenamen; und eventuell eine URL-Adresse in die entsprechenden Felder ein.

Außerdem weist HTML-Designer dieser neuen Seite die erste Fensterdefinition zu.

Sie können nun direkt "Bearbeiten" wählen um die Seite zu gestalten, oder aber Sie ändern bei Bedarf Einträge, oder Sie definieren gleich weitere Seiten.

Tips:

-  Legen Sie jeweils für zusammengehörende Seiten ein extra Kapitel an. Z.B. Mein-Bereich1; Mein-Bereich2; Verzeichniss1; Verzeichniss2; Onlinedienst1; Onlinedienst2; usw. Der Vorteil ist, das Sie jederzeit über den URL-Eintrag in der Kapiteldefinition die Adresse aller Seiten in diesem Kapitel anpassen bzw. ändern können.
-  Natürlich können Sie eine Seite auch nachträglich von einem in ein anderes Kapitel verschieben.
-  Einbinden-Option für WWW-Seiten immer "als WWW-Seite" wählen.
-  Auch Seiten die Sie von Ihrem WWW-Projekt aus aufrufen legen Sie mit "Neu" an, allerdings in einem extra Kapitel und mit der Einbinden Option "Verweis". Beim erstellen der WWW-Seiten werden nur die URL-dieser Seiten verwendet. Sie können auf solchen Seiten also beliebigen text eintragen, oder aber Sie importieren den Originaltext.

Wie lege ich ein neues Kapitel an

HTML-Designer verwaltet alle Seiten Ihres WWW-Projektes in Kapiteln.

Spätestens wenn sich Ihr Projekt über mehrere Seiten erstreckt werden Sie diesen Vorteil zu schätzen wissen, denn bei HTML-Designer verlieren Sie auch bei großen Projekten nicht den Überblick.

Zum anlegen eines neuen Kapitels wählen Sie im Menü "Bearbeiten" den Punkt "neue Seite".

HTML-Designer öffnet den Seitenauswahldialog.

Mit F5 oder der Maus aktivieren Sie die Auswahlliste, in der bereits einige Kapitel angelegt sind.

Aktivieren Sie mit den Pfeiltasten das Kapitel, an welches ein weiteres angefügt werden soll und betätigen Sie dann die Eingabetaste oder doppelklicken Sie auf dieses.


HTML-Designer zeigt ein Eingabefeld mit den Einstellungen für dieses Kapitel an.

Wählen Sie die Schaltfläche "Hinzufügen" und geben Sie anschließend den Namen für das neu zu erstellende Kapitel ein.

HTML-Designer fügt den Namen in die Liste ein.

Achtung: Wählen Sie unbedingt noch vor, ob die Seiten in diesem Kapitel lediglich als Verweise verwaltet werden sollen.

Tip:

 **HTML-Designer bietet Ihnen die Möglichkeit zu jedem Kapitel einen Hinweistext zu speichern, dieser dient Ihnen für Interne Vermerke etc.**

 **Tragen Sie im Feld "Adresse" bei Bedarf den Verweistyp etc. ein und ersparen Sie sich somit viel Tipparbeit.**

URL-Adressen definieren

HTML-Designer weicht bei der Erstellung und Verwaltung der URL von den herkömmlichen Methoden ab.

So müssen Sie nach einmaligem erstellen einer Seite bzw. eines Verweiszieles diese bei Bedarf nur anwählen um den Verweis an beliebiger Stelle einzubinden.

Hat sich eine Adresse geändert, so ändern Sie lediglich den Eintrag in der URL-dieser Seite, lassen Ihr Projekt neu erstellen, und schon sind alle Verweise auf diese neue Adresse geändert.

URL definieren:

Natürlich können Sie wie bei allen anderen Programmen zur Erstellung von WWW-Seiten den Eintrag immer von Hand vornehmen, HTML-Designer generiert diese aber Standardmäßig automatisch.

Automatische erstellung der URL:

Die Adresse wird aus dem Eintrag "Adresse" in der Kapiteldefinition und dem bei der definition Ihrer Seite vergebenen Namen erstellt.

z.B.