

Inhalt

- [Was ist Multimedia Studio ?](#)
- [Systemanforderungen](#)
- [Wichtige Information \(Unbedingt lesen!\)](#)
- [Registrierung](#)
- [Besonderheiten](#)
- [Symbolleiste](#)
- [Statusleiste](#)
- [Support](#)

Tips

- [Dateien öffnen](#)
- [Dateien suchen](#)
- [Dateien verwalten](#)
- [Dateien Beschreibungen geben](#)
- [Anderes Lautstärkenreglerprogramm bestimmen](#)
- [Einstellungen verändern](#)
- [Audio CD abspielen](#)
- [Audio CDs betiteln](#)
- [Videos, Töne usw. abspielen \(Abspielfenster\)](#)
- ['Datei öffnen'-Box](#)
- [Vollbild-Modus](#)

Menüs

- [Datei-Menü](#)
- [Bearbeiten-Menü](#)
- [Bearbeiten-Menü bei 'Datei öffnen'-Box](#)
- [Optionen-Menü](#)
- [Fenster-Menü](#)
- [Hilfe-Menü](#)

Anhang

- [Multimedia Anhang](#)
- [Copyright](#)

Dateien öffnen

Um eine Datei zu öffnen, gehen Sie bitte die folgende Anleitung Schritt für Schritt durch.

1. Öffnen Sie die Öffnen-Box im Menü 'Datei/Öffnen' oder klicken Sie diesen Knopf auf der Symbolleiste an:



Datei öffnen

Öffnen

2. Klicken Sie dann auf diesen Indexknopf.

3. Springen Sie jetzt in das Verzeichnis der Datei.

4. Wählen Sie die Datei aus und klicken Sie diese doppelt an. Die Datei wird auf der Multimedia Studio-Oberfläche angezeigt.

Sie können diesen Vorgang so oft wiederholen, wie sie es wünschen. Dadurch werden dann auch immer mehr Dateien (Videos, Bilder usw.) auf der Oberfläche angezeigt.

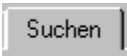
Dateien suchen

Um eine Datei zu suchen, gehen Sie bitte die folgende Anleitung Schritt für Schritt durch.

1. Öffnen Sie die Öffnen-Box im Menü 'Datei/Öffnen' oder klicken Sie dessen Knopf auf der Symbolleiste:

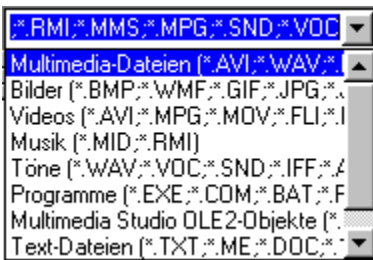


Datei öffnen



2. Klicken Sie dann auf diesen Indexknopf.

3. Wählen Sie das Laufwerk und das Verzeichnis, das mit seinen Unterverzeichnissen nach Dateien durchsucht werden soll.

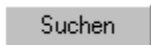


4. Wählen Sie eine Kriterie für den Suchvorgang aus, d.h. daß Sie die Liste der gefundenen Dateien auf eine Gruppe (z.B. Videos und Bilder) begrenzen können.

Wie Sie links erkennen können, sind schon mehrere Kriterien vorgegeben. Sie können auch selber einen Filter eingeben. Der Filter muß nach diesem Muster eingegeben werden:

.BMP;.AVI;AB*.*

Mehrere Filter müssen mit Semikolon (;) abgetrennt werden.



5. Drücken Sie dann diesen Knopf, um den Suchvorgang zu starten.

In der Liste werden alle gefundenen Dateien aufgelistet. Durch doppelklicken auf einen der Einträge wird diese Datei geöffnet.

Dateien verwalten



Datei löschen

Um eine Datei zu löschen, wählen Sie bitte die Datei aus und klicken Sie diesen Knopf oder drücken Sie die <ENTF>-Taste.



Datei umbenennen

Klicken Sie zum Umbenennen die Datei an und klicken Sie diesen Knopf an. Es wird eine Dialogbox geöffnet. Hier können Sie den neuen Namen eingeben.



Datei verschieben

Um eine Datei zu verschieben, selektieren Sie diese und klicken Sie diesen Knopf. Im folgenden Dateidialog müssen Sie das Verzeichnis, in das die aktuelle Datei verschoben werden soll, angeben.



Datei kopieren

Diese Prozedur gleicht der von 'Datei verschieben', nur wird die Datei nicht verschoben, sondern kopiert.

Dateibeschreibung

Um einer Datei eine Beschreibung zu geben, wählen Sie bitte die Datei, der Sie eine Beschreibung zuordnen wollen, aus und klicken Sie auf die große Textbox am unteren Rand der Öffnen-Box (Gegebenenfalls müssen Sie die Box in die erweiterte Ansicht bringen). Dort können Sie jetzt einen kurzen Text eingeben. Die Eingabe braucht nicht mit <Enter> bestätigt werden. Dies ist hilfreich, wenn Sie mehreren Dateien hintereinander eine Beschreibung geben wollen. Sie ersparen sich somit das zeitraubende Drücken der <Enter>-Taste.

Datei-Menü

Neu

Erstellt eine neue Text- bzw. OLE2-Objekt.



Öffnen

Zeigt die Öffnen-Box auf der Multimedia Studio-Oberfläche an.

Speichern

Speichert die aktuelle Datei unter gleichem Namen.

Speichern unter

Speichert die aktuelle Datei unter neuem Namen.



Drucken

Druckt die aktuelle Datei.

Drucker einrichten

Hier können Sie den Drucker einrichten.

Neue Text-Datei

Erstellt eine neue Text-Datei.

Beenden

Beendet Multimedia Studio.

Bearbeiten



Ausschneiden

Schneidet den selektierten Text aus und fügt ihn in die Zwischenablage ein.



Kopieren

Kopiert das OLE-Objekt, den selektierten Text bzw. das aktuelle Bild in die Zwischenablage.



Einfügen

Fügt einen Text aus der Zwischenablage in den aktuellen Text ein.

Optionen



Systeminfo

Hier werden einige Information zu Ihrem System angezeigt. (Inklusive Multimedia Diagnose)

Einstellungen

Hier können Sie einige Einstellungen zu Multimedia Studio festsetzen.

[Einstellungen verändern](#)

Fenster

Symbole anordnen

Ordnet die Symbole der verkleinerten (minimierten) Fenster am unteren Rand von Multimedia Studio an.

Außerdem werden in diesem Menü alle geöffneten Fenster angezeigt. Durch Anklicken eines Eintrags können Sie schnell zu diesem Fenster springen.

Hilfe

Hilfe

Diese Hilfestellung durch Anklicken dieses Eintrags aktiviert.

Info

Zeit Informationen zu Multimedia Studio an.

Symbolleiste



Öffnen-Box

Dieser Knopf zeigt die Öffnen-Box auf der Oberfläche an.



Systeminfo

Dieser Knopf zeigt eine Dialog-Box an, in der Informationen über Ihr System und seine Multimedia-Eigenschaften.



Picture Studio starten

Startet das Bildbearbeitungsprogramm Picture Studio, das dem Pack beiliegt. Wenn Sie ein Bild geladen haben sollten, werden Sie gefragt, ob Sie dieses in Picture Studio öffnen möchten, um es nachzubearbeiten.



SlideShow Studio starten

Startet das DiaShow-Erstellungsprogramm SlideShow Studio, das dem Pack beiliegt. Wenn Sie eine Dia-Show geladen haben sollten, werden Sie gefragt, ob Sie diese in SlideShow Studio öffnen möchten, um sie nachzubearbeiten.



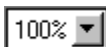
CD-Player

Durch Klicken auf diesen Knopf wird der CD-Spieler aufgerufen.



Mixer laden

Dieser Knopf startet das Lautstärkenreglerprogramm (Mixer) Ihrer Soundkarte. Achtung: Bevor Sie diesen Knopf das erste Mal betätigen, sollten Sie unter dem Menüpunkt 'Optionen/Einstellungen' den Mixer einstellen. Für weitere Informationen sehen Sie bitte unter 'Tips/Anderes Lautstärkenreglerprogramm bestimmen' im Inhalt nach.



Größe ändern

Hier kann die Größe z.B. eines Videos verändert werden.



Text Drucken

Druckt den Text.



Ausschneiden

Schneidet den selektierten Text aus und fügt in in die Zwischenablage ein.



Kopieren

Kopiert das OLE-Objekt bzw. den selektierten Text in die Zwischenablage.

**Einfügen**

Fügt einen Text aus der Zwischenablage in den aktuellen Text ein.

**Vollbild**

Mit diesem Knopf können Sie Videos und Bilder im Vollbild-Modus betrachten. In diesem Modus sind folgende Tasten nützlich:

- <Pfeiltaste links> = Video zurückspulen
- <Pfeiltaste rechts> = Video vorspulen
- <Strg-Taste> = Video von Anfang abspielen
- <Shift> = Video stoppen
- <Return> = Video von aktueller Position an abspielen
- <Plus-Taste> = Video vergrößern
- <Minus-Taste> = Video verkleinern

Statusleiste

Die Statusleiste befindet sich am untersten Rand des Multimedia Studio-Fensters. Hier werden Hilfestellungen zu verschiedenen Elementen von Multimedia Studio gegeben. Bewegen Sie den Mauscursor nur über ein Element (z.B. ein Knopf) und es erscheint eine kleine Hilfestellung dazu.



Systemanforderungen

Um Multimedia Studio auf Ihrem Rechner ausführen zu können, benötigen Sie folgende Komponenten:

Windows 95

min. 486 SX-25

min. 4 MB Ram

Grafikkarte mit min. 256 Farben bei 640 x 480 Punkten Auflösung

Windows-kompatible Soundkarte

Optional:

CD-Rom-Laufwerk Double-Speed oder höher

Empfehlung:

486 DX2-66 oder höher , 8 MB Ram, schnelle Grafikkarte mit 65535 (High-Color) oder 16,8

Mio. Farben bei 800 x 600 Punkten Auflösung, Quadro-Speed CD-Rom-Laufwerk, 16-Bit Soundkarte

Was ist Multimedia Studio?

Mit dem Multimedia Studio ist es möglich alle bekannten Dateiformate zu verwalten. Folgende Formate können abgespielt bzw. angezeigt werden:

Videos:

AVI, FLI, FLC, AAS, MOV, MPG, MMM, DAT

Bilder:

BMP, WMF, RLE, DIB, ICO, GIF, JPG, JIF, TIF, PCX, CMP, EPS, PCT, MPS, TGA, Photo-CD

Musik:

WAV, MID, RMI

Hinzu kommen sämtliche MCI-Gerätetreiber. (s. Multimedia Anhang)

Einige Formate sind davon abhängig, ob die entsprechenden Treiber für sie installiert sind (z.B. Quicktime Runtime-Treiber für MOV-Dateien)

Die Besonderheit des Multimedia Studios liegt in der MDI-Fähigkeit (Multiple Document Interface), d.h Sie können gleichzeitig z.B. mehrere Videos, MIDI-Musikdateien, Texte und Bilder laden und diese abspielen bzw. betrachten. Zudem ist es möglich zwischen mehreren Videos usw. zu wechseln.

Sie können jeder Datei eine Dateibeschreibung geben, Dateien suchen und diese verwalten. Multimedia Studio kann auch zu jeder Datei eine Vorschau geben.

Besonderheiten

Diese Anleitung soll keine Bücher ersetzen. Sie soll lediglich eine kleine Hilfestellung zu Multimedia Studio geben. Deshalb wird diese Anleitung so kurz wie möglich gehalten. Zusätzlich zu dieser Hilfedatei wird in der Statusleiste zu fast jedem Element eine Hilfestellung gegeben.

Wichtige Information

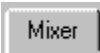
Trotz ausführlicher Tests kann nicht garantiert werden, daß das Programm einwandfrei auf Ihrem Computer läuft, darum:

Verwendung auf eigene Gefahr! Für eventuell entstehende Schäden wird nicht gehaftet!

Anderes Lautstärkenreglerprogramm bestimmen

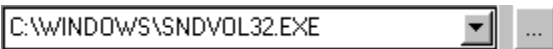
Um den Mixer Ihrer Soundkarte zu bestimmen, befolgen Sie bitte folgende Schritte:

1. Wählen Sie im Menü 'Optionen' den Menüpunkt 'Einstellung', um das Einstellungsfenster aufzurufen.



2. Klicken Sie diesen Indexknopf an.

3.



Sie können entweder den Soundkarten-Mixer eingeben oder diesen aus einer Liste von Vorgaben auswählen. Um einen vorgegebenen Mixer zu nutzen, klicken Sie bitte den Listpfeil an der rechten Seite dieser Box an und wählen Sie einen der beiden Vorgaben aus. Sollte Ihr Soundkarten-Mixer nicht unter den Vorgegebenen vorhanden sein, so klicken Sie bitte den '...' -Knopf neben dieser Box. Es wird eine Öffnen-Dialog angezeigt, in dem Sie den Treiber wählen können.

4. Drücken Sie dann den 'Speichern'-Knopf, um die Einstellung zu speichern. Somit sind diese Einstellungen auch beim nächsten Start von Multimedia Studio noch erhalten.



Mit diesem Knopf auf der Symbolleiste können Sie das Lautstärkenreglerprogramm starten.

Einstellungen ändern

Um die Einstellungen von Multimedia Studio zu verändern, befolgen Sie bitte folgende Schritte:

1. Wählen Sie im Menü 'Optionen' den Menüpunkt 'Einstellung', um das Einstellungsfenster aufzurufen.

Allgemein

2. Klicken Sie dann diesen Indexknopf an.

3. Sie können jetzt folgende Einstellungen ändern:

Kein Treiber-Check beim Start von Multimedia Start

Ist diese Option aktiviert, so führt Multimedia Studio beim Start kein Treibercheck durch, d.h. daß Multimedia Studio nicht überprüft, ob z.B. der Videotreiber oder der Soundtreiber installiert ist.

Wenn Sie diese Option deaktivieren, überprüft Multimedia Studio bei jedem Start die Treiberkonfiguration und gibt gegebenenfalls eine Meldung aus.

Multimedia Studio-Treiber für MPEG-Videos benutzen

Durch diese Option wird der Multimedia Studio-Treiber für MPEG-Videos benutzt. Sollten Sie über eine MPEG-Decoderkarte verfügen, dann empfehle ich Ihnen dringend, diese zu benutzen und diese Option nicht zu aktivieren, da der Multimedia Studio-Treiber einige Nachteile hat:

Es können nur MPEG-Videos bestimmten Formates (Xing-Format) abgespielt werden. Es kann kein Ton wiedergegeben werden.

Immer erweiterte Ansicht der Öffnen-Box

Ist diese Option aktiviert, so wird die Öffnen-Box immer in der erweiterten Ansicht angezeigt, d.h. daß Funktionen wie Dateibeschreibung oder Datei-Info sichtbar sind.

Immer Vorschau

Mit dieser Option kann die automatische Vorschau von Dateien in der Öffnen-Box aktiviert bzw. deaktiviert werden.

Symbolleiste

Hier kann die Symbolleiste aktiviert bzw. deaktiviert werden.

4. Drücken Sie dann den 'Speichern'-Knopf.

Copyright

Multimedia Studio ist ein Warenzeichen von



Copyright © 1995, 1996 by Rainbow Works
Programmiert von Andre Beckedorf

E-Mail: Rainbow.Works@t-online.de
Fax: 0441/9350526

Windows 3.1, Windows 3.11, Windows 95 sind eingetragene Warenzeichen von Microsoft.
Alle anderen verwendeten Produktnamen sind (eingetragene) Warenzeichen der entsprechenden Firmen.

Multimedia Anhang

MPC-Konfigurationen
(Angaben in Mindestwerten)

	MPC Level 1	MPC Level 2
Prozessor	386 SX-16 MHz	486 SX-25 MHz
Ram	2 MB	4 MB
Festplatte	40 MB	170 MB
Grafik	640 x 480, 16 Farben	640 x 480, 65536 Farben
CD-Rom-Laufwerk	Single-Speed, maximale Suchzeit 1s	Double-Speed, maximale Suchzeit 400 ms, XA-fähig,
Multisession-fähig		
Soundkarte	8 Bit digitaler Sound, FM - Synthese, MIDI-Playback, Mono	16 Bit digitaler Sound, FM - Synthese, MIDI-Playback, Stereo
Anschlüsse	MIDI I/O, Joystick	MIDI I/O, Joystick

Formatübersicht
(Unterstützte Formate)

Sound:	Beschreibung:
MID	MIDI-Dateien (Windows)
RMF	MIDI-Dateien
WAV	Klangdateien (Windows)

Videos:	
AVI	Video for Windows-Videodateien (Windows)
MOV	Quicktime-Videodateien (Mac)
MMM	Videodateien (Windows)

Animationen:	
FLI	Animationsdateien (Autodesk Animator)
FLC	Animationsdateien (Autodesk Animator)
AAS	Animationsscript (Autodesk Animator)

Grafik:	
BMP, RLE, DIB	Bitmapdateien (Windows)
WMF	Windows Meta File
ICO	Icon-Datei (Windows)
JPG, JIF, PIC	JPG-Bilddateien (Mac, Dos), sehr gute Komprimierung
TIF	Tagged Image File-Bild
GIF	Bilddateien (spezielles CompuServe-Grafikformat)
MSP	Altes MS Paint-Schwarzweißbild
PCT	Macintosh Paint-Schwarzweißbild
EPS	Encapsulated Postscript Bild
PCX	PC Paintbrush-Bild
TGA	Truevision Targa-Bild
WPG	Wordperfect-Grafik
PCD	Photo-CD-Bilder
CMP	LEAD-Bitmap, sehr gute Komprimierung

Zusätzlich werden Textdateien und alle in der Systemsteuerung unter Treiber angegebenen MCI-Geräte unterstützt.

Audio-CDs betiteln

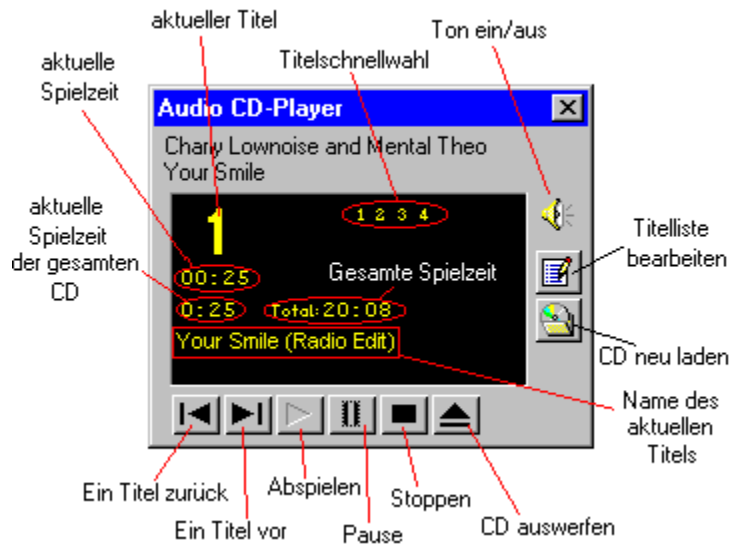
Um Ihren Audio-CDs auch einen Namen zu geben, gehen Sie bitte folgende Schritte durch:

1. Klicken Sie bitte auf den CD-Knopf, damit der CD-Player angezeigt wird.
2. Legen Sie nun die gewünschte Audio-CD ein und klicken Sie dann bitte auf folgenden Knopf:



3. Nun erscheint die Titelliste. Geben Sie nun den Interpreten und die Bezeichnung für die CD ein.
4. Anschließend müssen Sie nur noch den einzelnen Titeln einen Namen geben. Klicken Sie dazu den gewünschten Titel in der Auswahlliste an und geben Sie dann den Namen in der Textbox unter der Auswahlliste ein.
Durch drücken der 'Enter'-Taste wird automatisch der nächste Titel angewählt.
5. Beenden Sie dann die Eingabe durch Klicken der 'OK'-Taste.

Audio CD abspielen



Der CD-Player erkennt automatisch die eingelegte CD und zeigt ihren Namen und den Namen der einzelnen Titel an, sofern diese angegeben wurden.

Audio CDs betiteln

Bearbeiten-Menü bei 'Datei öffnen'-Box

Die folgenden Bearbeitungsfunktionen gelten nur, wenn die 'Datei öffnen'-Box angezeigt wird.



Öffnen...

Öffnet die selektierte Datei.



Verschieben

Verschiebt die selektierte Datei in ein von Ihnen angegebenes Verzeichnis.



Kopieren

Kopiert die selektierte Datei in ein von Ihnen angegebenes Verzeichnis.



Löschen

Mit Hilfe dieses Knopfs können Sie die selektierte Datei löschen. Sie können die Datei auch durch Drücken der Taste <Entf> oder löschen.



Umbenennen

Hiermit können Sie die aktuelle Datei umbenennen.



Neu

Hiermit können Sie eine neue Datei anlegen. Klicken Sie dazu auf einen Typen.



Eigenschaften

Mit Hilfe dieses Knopfs können Sie die Eigenschaften einer Datei (z.B. Typ, Größe der Datei, Attribute, letzte Änderung, ...) anzeigen lassen.

Weitere Themen:

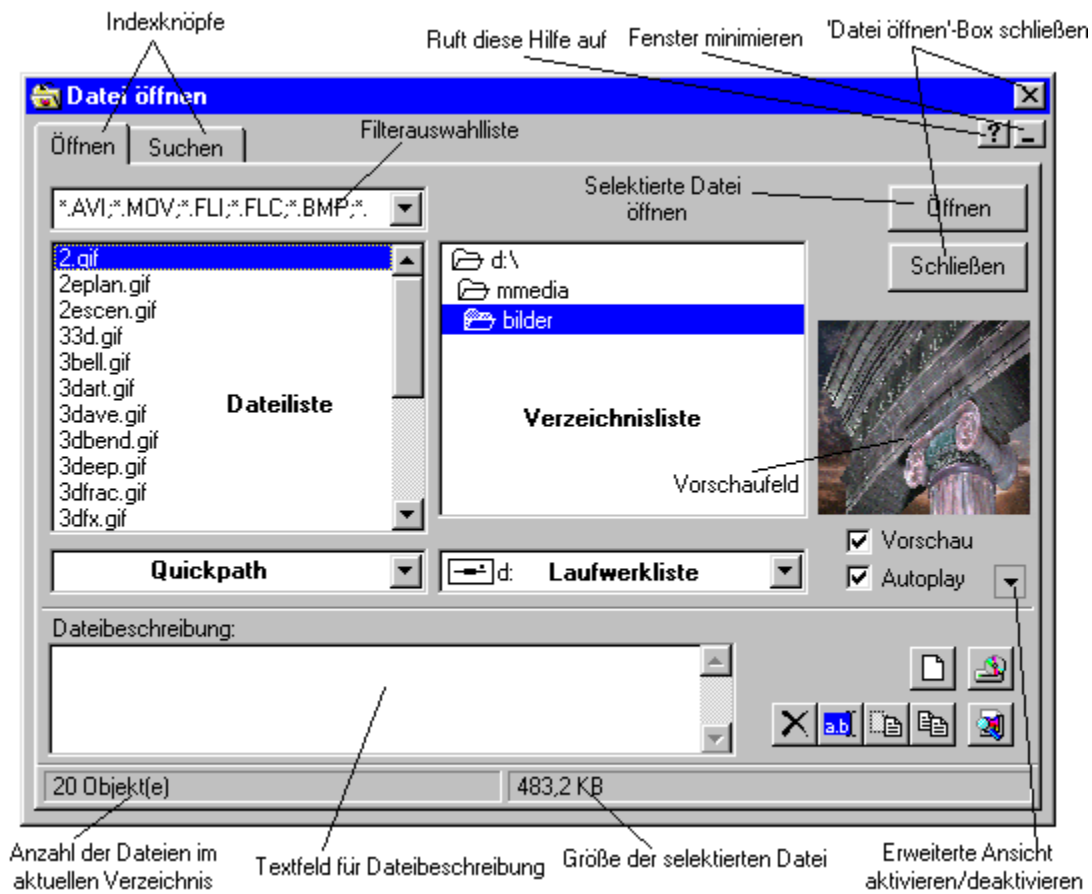
[Dateien verwalten](#)

Abspielfenster

Im Abspielfenster werden alle MCI-Gerätetreiber (z.B. für Videos, Töne, Musik, Animationen etc.) angesteuert.



'Datei öffnen'-Box



Registrierung von Multimedia Studio 96

Diese Version von Multimedia Studio 96 ist Shareware, d.h. Sie dürfen sie nur 30 Tage lang testen. Danach müssen Sie sich entweder registrieren lassen oder Multimedia Studio 96 von ihrem Computer entfernen. Sie erhalten die Vollversion zum Preis von 29,- DM auf einer normalen 3,5"-Disk. Außerdem haben wir für Benutzer eines ZIP-Diskettenlaufwerks ein spezielles Angebot:

Zum Preis von 65,- DM erhalten Sie eine 100 MB ZIP-Disk mit Videos, Bildern, Musik und natürlich der Vollversion von Multimedia Studio 96. Nach der Registrierung erhalten Sie regelmäßig Informationen zu Updates und werden von der Hotline unterstützt.

Das Bestellformular befindet sich im Multimedia Studio-Verzeichnis unter dem Namen 'Bestell.Doc'.

Vollbild

Mit folgenden Tasten können Sie ein Video steuern:

- <Pfeiltaste links> = Video zurückspulen
- <Pfeiltaste rechts> = Video vorspulen
- <Strg-Taste> = Video von Anfang abspielen
- <Shift> = Video stoppen
- <Return> = Video von aktueller Position an abspielen
- <Plus-Taste> = Video vergrößern
- <Minus-Taste> = Video verkleinern

Support

Achtung: Dies ist die Shareware-Version. Voller Support nur in der Vollversion!!

Unter folgenden Rufnummern können Sie Hilfe anfordern (Bitte geben Sie die Versionsnummer von Multimedia Studio sowie Ihre Adresse an. Software-Update auf Anfrage):

E-Mail: Rainbow.Works@t-online.de

Fax: 0441/9350526

