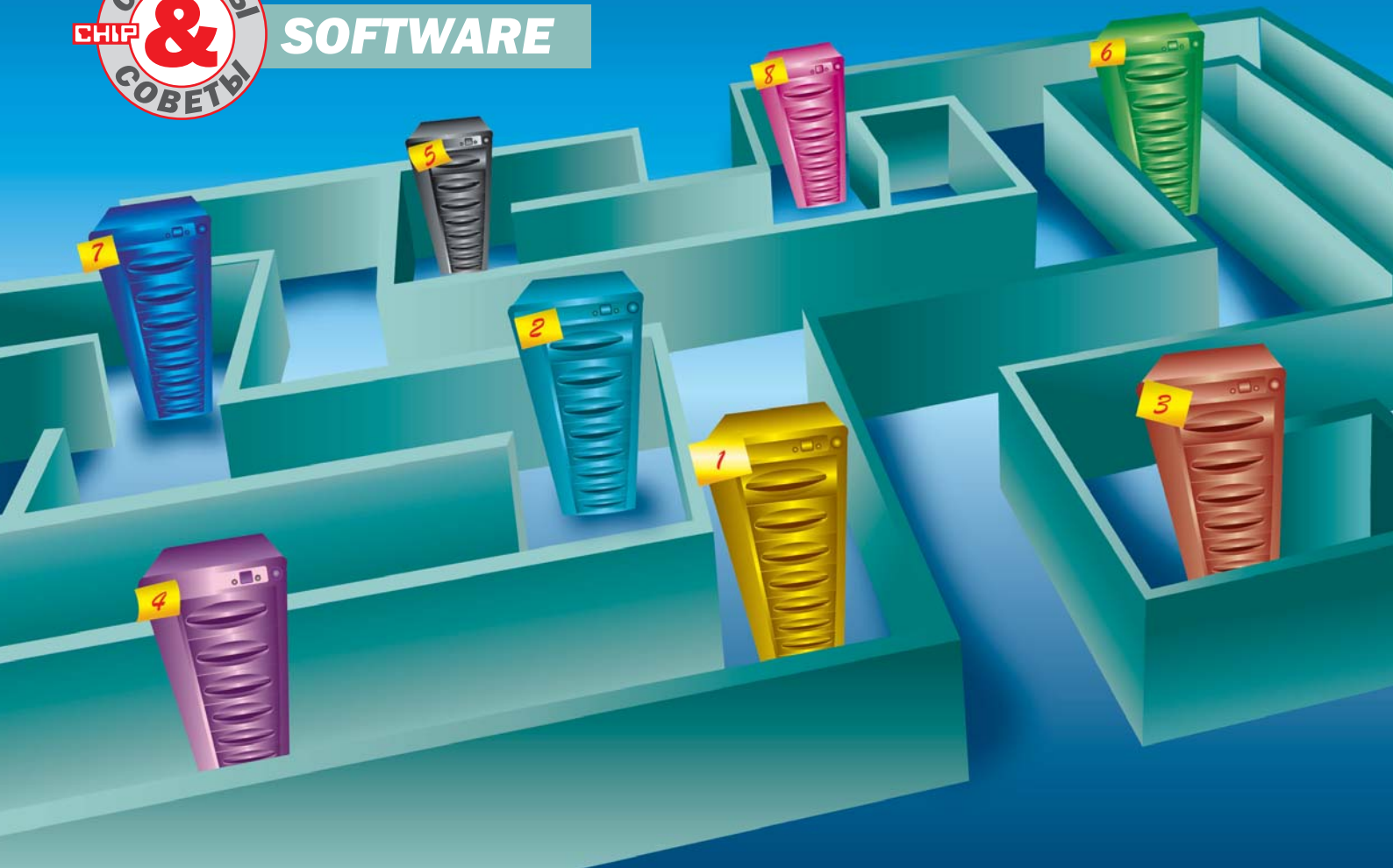




SOFTWARE



15 Windows 2003 Server

Переделываем Windows 2003 Server в настольную систему

Слышал, что изначально Microsoft планировала выпуск Windows 2003 Professional, но недавно узнал, что этому событию не суждено стать реальностью. Тем не менее очень хотелось бы использовать эту ОС в домашних условиях. Можно как-нибудь переделать Windows 2003 Server (Standard или Enterprise Edition) во что-либо пригодное для использования на рабочем или домашнем компьютере?

Кто-то может спросить: вообще это нужно? Да, потому что Windows 2003 новее, чем Windows XP, к тому же она работает несколько быстрее, что порой бывает совсем не лишним. Для начала успешной работы нам понадобится набор недостающих компонентов для Windows 2003 Server и кое-что еще, а именно:

- ▶ Microsoft Java VM build 3810 или выше;
- ▶ Microsoft DirectX 9.0c или выше;
- ▶ Windows Messenger последней версии или другой клиент на ваш выбор;
- ▶ Neowin uxtheme.dll патчер.

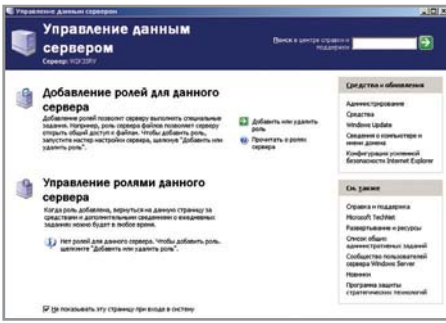
Замечания перед установкой

Установка Windows 2003 Server почти ничем не отличается от установки Windows

XP, разве что фон установщика будет серым, а не голубым, да еще будет задан вопрос о количестве пользовательских лицензий (Client Access License, CAL), на которое рассчитан устанавливаемый сервер. Для домашнего/настольного использования этот параметр большого значения не имеет. Время установки также соответствует Windows XP Professional.

Сразу после установки

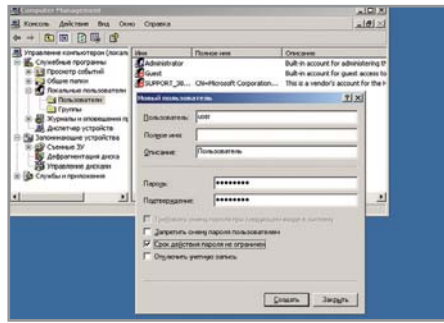
Первое, что мы можем отключить, — это надоедливое окно «Управление данным сервером», появляющееся сразу после загрузки. Оно служит для добавления и удаления необходимых служб (веб-сервер, электронная почта и т. п.) и обусловлено»



15.1 Первое, что можно отключить, — появление окна «Управление данными сервером»

» продвигаемой Microsoft инициативой ограничения функциональности серверов в соответствии с тем, какие функции они должны выполнять, чтобы уменьшить число избыточных компонент и снизить потенциальную уязвимость сервера. В окне управления сервером следует отметить пункт «Не показывать эту страницу при входе в систему».

Затем нужно создать для себя пользовательскую учетную запись. Для этого следует открыть меню «Пуск», правой кнопкой щелкнуть по пункту «Мой компьютер», выбрать «Управление», затем «Локальные пользователи и группы». В свободном месте окна со списком пользователей надо щелкнуть правой кнопкой мыши и выбрать пункт «Новый пользователь», после чего указать необходимые данные. Затем дважды щелкните по вновь созданному пользователю, выберите вкладку «Членство в группах» и добавьте группу локальных администраторов. После этого закройте окно оснастки управления компьютером, завершите сеанс и войдите в систему под аккаунтом нового пользователя.



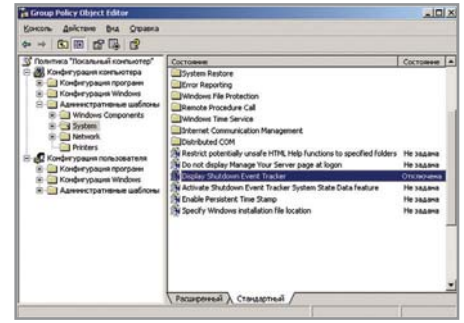
15.2 Сразу после загрузки следует создать пользователя для входа в систему

Отключение «Shutdown Tracker»

Перед тем как начать установку программ и драйверов, которые зачастую требуют перезагрузки системы, лучше отключим такую опцию как «Shutdown Event Tracker». Это позволит перезагружать компьютер без необходимости обосновывать свои действия, что и требуется от рабочей станции.

Щелкните меню «Пуск → Выполнить», введите gpedit.msc и нажмите «Enter». Появится окно редактора групповых политик. В нем надо выбрать «Конфигурация компьютера → Административные шаблоны → System». Дважды щелкните по пункту «Display Shutdown Event Tracker» и выберите «Отключен». Теперь поведение системы при выключении и перезагрузке будет такое же, как и у Windows 2000 Professional.

На данный момент в Windows 2003 нет быстрого переключения пользователей и окна приветствия, как в Windows XP, поскольку в серверной ОС это попросту не предусмотрено. Возможно, с выходом очередного SP ситуация изменится.

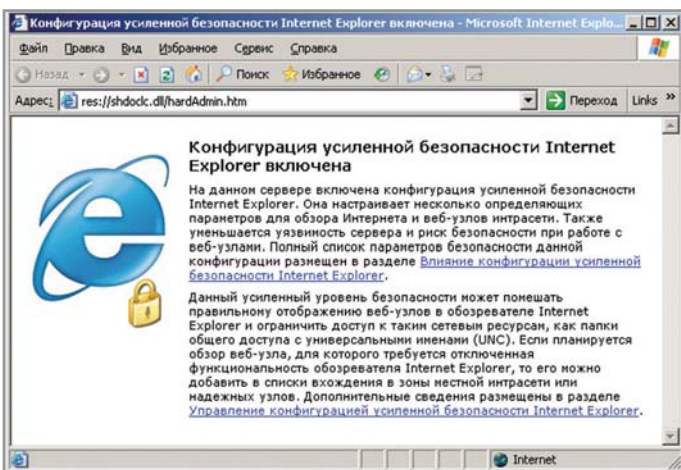


15.3 Отключите «Shutdown Tracker», чтобы при каждой перезагрузке не отвечать на вопросы

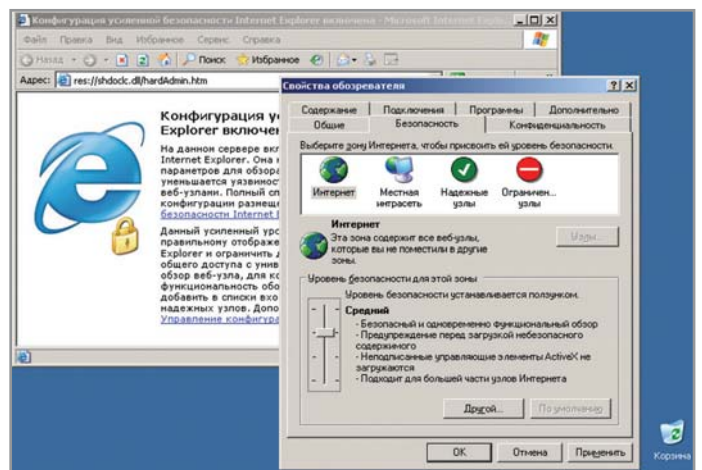
Отключение ограничений Internet Explorer

Если вы запустите Internet Explorer, то увидите, что он работает в конфигурации усиленной безопасности. В этой конфигурации уровень безопасности установлен так, что сделать что-либо в Интернете вряд ли удастся, потому что Internet Explorer заблокирует все домены, которым не доверяет. Чтобы скачивать из Интернета программы, которые вам понадобятся, отключите этот режим работы. В окне Internet Explorer выберите пункт меню «Сервис → Параметры обозревателя», затем вкладку «Безопасность». Там для зоны Интернета щелкните «По умолчанию» и передвиньте ползунок на средний уровень. Если вы достаточно грамотный пользователь, можете настроить уровень безопасности так, как вам удобно; средний уровень безопасности — это настройка по умолчанию для рабочих станций, и его хватает для подавляющего большинства пользователей.

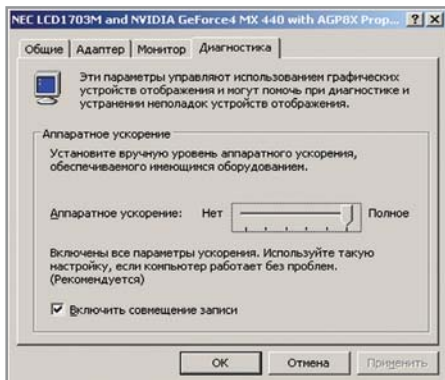
С помощью перенастроенного Internet Explorer теперь можно скачать MSN »



15.4 По умолчанию Internet Explorer работает в конфигурации усиленной безопасности



15.5 Переключите настройки безопасности для зоны Интернета на средний уровень



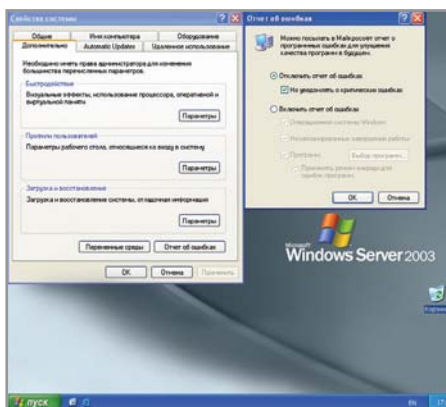
15.6 Видеоплата не заработает в режиме 3D, пока вы не включите аппаратное ускорение

» Messenger, который интегрируется в Windows 2003 Server так же, как он интегрируется в Windows XP. Этот клиент позволит вам сохранить паспорт .NET в пользовательских настройках и применять его для автоматического входа на сайты, поддерживающие паспорт .NET.

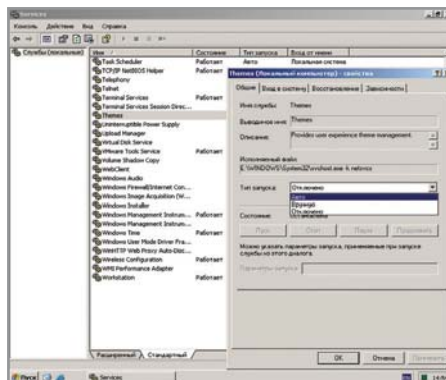
Включение аппаратного ускорения графики

По умолчанию в Windows 2003 Server отключено аппаратное ускорение для видеоплаты, в результате чего работают лишь 2D-функции и ограниченный набор 3D. Аппаратное ускорение можно включить быстро и безболезненно. Вам понадобятся драйверы видеоплаты (такие как ATi Catalyst или nVIDIA Detonator) для Windows 2000/XP — они могут быть установлены и на Windows 2003 Server, но заработают и будут отображать соответствующие настройки 3D-графики только после того, как будет включено аппаратное ускорение.

Для включения аппаратного ускорения щелкните по Рабочему столу, выберите



15.9 Пусть об ошибках кроме вас никто не знает...



15.7 Для использования тем Рабочего стола включите и запустите службу «Themes»

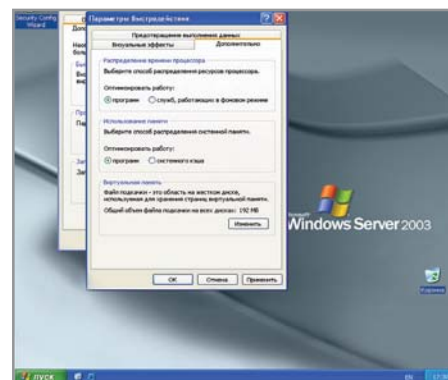
«Свойства», вкладку «Параметры», «Дополнительно», а затем вкладку «Диагностика» и там переместите ползунок «Аппаратное ускорение» в сторону «Полное».

Но и это еще не все. По умолчанию в Windows 2003 Server отключено ускорение DirectDraw, Direct3D и AGP-текстур. Чтобы включить их, через пункт меню «Пуск → Выполнить» запустите программу dxdiag.exe, выберите вкладку «Дисплей» и нажмите кнопки «Включить» для соответствующих пунктов, после чего закройте программу.

Включение звука и необходимых служб

Теперь пришло время включить службу «Themes», которая позволит придать Рабочему столу Windows 2003 Server вид, как у тем «Luna» из Windows XP. Для этого через пункт меню «Пуск → Выполнить» запустите services.msc, найдите службу «Themes», дважды щелкните по ней, в «Типе запуска» выберите «Авто», нажмите «Применить» и запустите службу.

И пока вы занимаетесь службами, можно включить звук. Найдите службу «Windows Audio» и проделайте с ней аналогичные манипуляции. Теперь, когда у вас есть звук, не мешаете также включить для него аппаратное ускорение, чтобы поддержка EAX и тому подобного не пропала зря. На Панели управления выберите пункт «Звук и аудиоустройства», в группе настройки динамиков — «Дополнительно», вкладка «Быстродействие». Здесь ползунок «Аппаратное ускорение» надо переместить в положение «Полное» и нажать «ОК» два раза. Если звук у вас до сих пор не появился, то, вероятно, в диспетчере уст-



15.8 Финальные штрихи в настройке Windows 2003 Server в качестве рабочей станции

ройств следует обновить используемый драйвер звуковой платы.

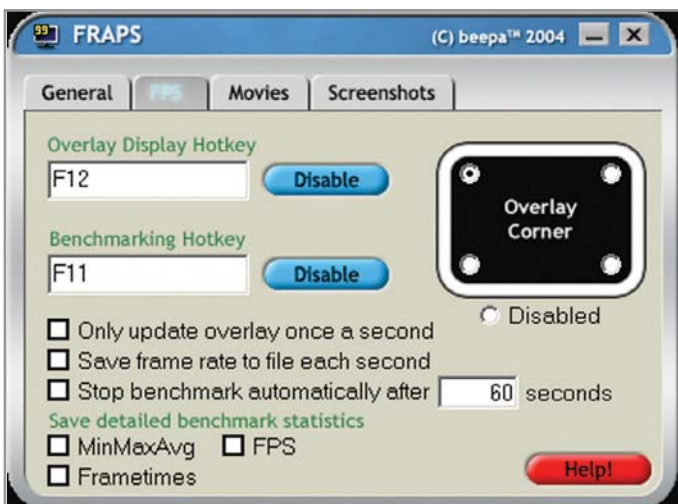
Дополнительные настройки

Теперь у вас отображаются темы Рабочего стола, видео и звук работают на полную мощь, но все же кое-чего не хватает. Правой кнопкой щелкните по иконке «Мой компьютер», выберите «Свойства», вкладку «Дополнительно» и нажмите «Параметры» в группе «Быстродействие». Здесь на вкладке «Визуальные эффекты» можно выбрать пункт «Обеспечить наилучший вид», чтобы по максимуму задействовать все визуальные эффекты. Затем перейдите на вкладку «Дополнительно» и поменяйте параметры использования процессорного времени и памяти на оптимизацию работы программ.

Вернитесь к вкладке «Дополнительно» свойств системы. Здесь нажмите кнопку «Отчет об ошибках». Windows при возникновении ошибок операционной системы или прикладных программ предлагает отослать отчет об этом в Microsoft, но вам этого делать не стоит, а нужно выбрать «Отключить отчет об ошибках». Не забудьте оставить флажок «Но уведомлять о критических ошибках».

Последние штрихи

Осталось лишь поставить DirectX 9, для того чтобы иметь возможность устанавливать все последние программы и драйверы и еще, может быть, Windows Media Player 10. В стандартной поставке идет лишь 9-я версия, да и к той ярлычок закопан довольно глубоко: меню «Пуск → Все программы → Стандартные → Развлечения → Windows Media Player». Для дальнейшей тонкой настройки»



16.1 Fraps отображает количество кадров в секунду при работе любой DirectDraw- и OpenGL-игры

16.2 Fraps позволяет на лету записывать видеоролики с большим разрешением и качественным звуком

» вашей системы можно воспользоваться программой Xteq XSetup.

16 Fraps

38 попугаев

Я часто играю в разные игры, среди которых как известные шутеры вроде Doom 3 и Far Cry, так и менее раскрученные, у которых нет управления через консоль и кучи встроенных тестовых команд. И каждый раз встает вопрос: насколько быстро идет игра? Сколько кадров в секунду она выдает на моем компьютере?

Что ж, измерение скорости игры по кадрам в секунду — пожалуй, самый верный способ оценить ее быстродействие на той или иной системе. Всем известно, что для минимально приемлемой играбельности кадров этих должно быть не меньше 30 (хотя некоторые утверждают, что оптимально — в районе 60), но беда в том, что в каждой игре способ измерения этого параметра либо включается по-своему, либо отсутствует вообще. Для решения этой проблемы есть замечательная программа — Fraps (www.fraps.com), последняя обновленная версия 2.5.5 которой вышла не так давно. Программа поддерживает все последние версии драйверов ATI Catalyst и NVIDIA ForceWare, а также SLI-режим видеоплат GF6600/6800. Число кадров в секунду можно не только показывать на экране, но и записывать в файл — очень полезная функция для тех, кто серьезно подходит к измерению производительности графических приложений.

Но помимо отображения этой интересной информации Fraps также может делать снимки экрана и на лету записывать видеоролики! Здесь используется собственный кодек, который хотя и дает файлы сравнительно большого размера, но при этом обеспечивает минимальную нагрузку на центральный процессор. А полученный захватывающий видеоролик вашей игры можно пережать в MPEG-4 или любой другой формат для уменьшения его объема — и затем поделиться им с друзьями.

17 Background Info

Расписываем обои

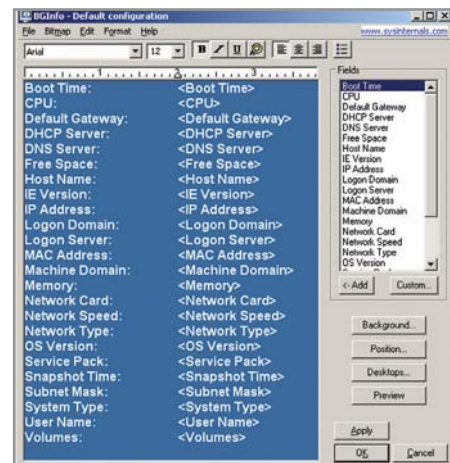
У меня в сети множество серверов под управлением различных версий Windows. Заходя на них через терминальный доступ, порой теряешься и не понимаешь, на каком сервере находишься, особенно если одновременно открыто несколько терминальных сессий. Как можно персонализировать вид Рабочего стола серверов без необходимости вручную



17.1 Теперь вы не будете задаваться вопросом «где я?»

раскрашивать их в разные цвета, изменять шрифты и заниматься тому подобными вещами? Как сделать, чтобы при входе сразу было понятно, что это за машина, какие у нее характеристики и функции?

Для тех, кому часто приходится задаваться вопросом «где я, куда я попал?», заходя удаленно на очередной сервер, очень пригодится программа Background Info, бесплатно доступная на сайте www.sysinternals.com. С ее помощью можно «пропечатать» на обоях (фоновом рисунке) разнообразную информацию о ПК: его название в сети, имя текущего пользователя, тип и количество процессоров, объем оперативной памяти, сетевые настройки и т. д. Создав необходимый набор настроек и поместив программу в автозагрузку, вы всегда будете в курсе того, с какой машиной имеете дело. ■ ■ ■ **Денис Патраков**



17.2 Отображение информации можно тонко настроить