



SOFTWARE



13 Samba

Настройка файлового сервера

Хотите поделиться с друзьями какими-либо файлами? Или, может быть, желаете организовать архив MP3 в вашей локальной сети? Вы легко сможете осуществить свою мечту с помощью файлового сервера Samba под управлением операционной системы Linux.

Установка Samba

Для установки и настройки файлового сервера вам понадобятся: собственно сам компьютер под управлением операционной системы Linux, RPM-пакет с сервером Samba, который, как правило, есть в каждом дистрибутиве Linux, и обычный текстовый редактор. Сразу оговоримся, что все наши действия будут производиться на продуктах компании Red Hat (Fedora Core). Этот выбор обусловлен достаточно большой популярностью данных дистрибутивов, а

также возможностью использования их российских аналогов, таких как, например, ASPLinux. Итак, приступим.

Для начала установим необходимые пакеты. Проще всего это будет сделать с помощью утилиты yum, которая входит в состав дистрибутива. Для того чтобы установить файловый сервер и текстовый редактор, достаточно будет выполнить следующую команду:

```
yum -y install mc samba
```

Обратите внимание, что для работы yum вам потребуется доступ к Интернету или уже настроенный репозиторий пакетов на локальном жестком диске. Подробные рекомендации по созданию репозитория вы сможете получить, набрав команду:

```
man yum-arch
```

Итак, теперь у нас в системе есть установленный файловый сервер и оболочка Midnight Commander, которая, »

» кроме всего прочего, содержит также удобный и простой в использовании текстовый редактор.

Настройка сервера

Прежде чем мы начнем вносить какие-либо изменения в файл конфигурации, на всякий случай сохраним его копию. Для этого достаточно скопировать файл `/etc/samba/smb.conf` в какой-либо другой файл, например в `smb.conf.bak`. Все вышеописанные действия можно выполнить, запустив оболочку `Midnight Commander` и выполнив в ней следующие операции:

```
cd /etc/samba
cp smb.conf smb.conf.bak
mcedit smb.conf
```

Пользоваться редактором `mcedit` достаточно просто. Для управления курсором используются стрелки на клавиатуре, а такие команды, как «Сохранить», «Выделить блок», «Скопировать» и так далее, вынесены на специальные функциональные клавиши `F1–F10`. Описание их функций вы можете видеть в самой нижней строке окна `Midnight Commander`.

Изучите немного этот файл. Обратите внимание, что он состоит из нескольких поименованных секций, названия которых указаны в квадратных скобках. Самой главной в нем является секция `[Global]`, остальные же только дополняют ее. В общем и целом большая часть настроек по умолчанию нас вполне устраивает. Поэтому будем изменять только те параметры, которые действительно необходимы. Первое, что потребуется сделать, — настроить взаимодействие с другими компьютерами в сети. Для этого в секции `[Global]` найдите строку «`workgroup = MYGROUP`». В данном случае `MYGROUP` — это название рабочей группы в вашей локальной сети. Если вы не знаете, в какой рабочей группе должен находиться ваш компьютер, обратитесь к системному администратору.

Переходим к следующему пункту. По умолчанию `Samba` настроена на работу с кодировкой `Latin1` (в нотации `Windows` она представлена как `CP850`). Данная кодировка содержит английские и большую часть европейских

символов. Но для того чтобы включить поддержку русских кодировок, потребуется найти и заменить в секции `[Global]` следующие строки:

```
client code page = 866
character set = KOI8-R
```

В данном случае подразумевается, что системная кодировка на вашем компьютере — `KOI8-R`. Узнать основную кодировку системы вы можете, набрав в консоли команду `locale`.

Настройка прав доступа

Не совсем очевидным для новичка в работе с `Samba` является то, что данный файловый сервер не использует системные пароли учетных записей пользователя. Для того чтобы добавить пользователя, имеющего возможность доступа к ресурсам нашего сервера, вам потребуется выполнить следующую команду:

```
smbpasswd -a «username»
```

«`Username`» — имя существующей учетной записи пользователя. После того как вы укажете пароль для этой учетной записи, она будет активизирована и пользователю будет разрешен доступ.

Запуск сервера.

Файловый сервер `Samba` разбит на две отдельных службы — `nmb` и `smb`. Первая отвечает за поиск и просмотр разделенных ресурсов по сети. Вторая — непосредственно за передачу данных и информации о файлах. Для запуска этих служб потребуется дать команды:

```
service nmb start
service smb start
```

Обратите внимание, что после перезагрузки эти службы самостоятельно не включатся. Для того чтобы обеспечить их автоматический старт, выполните следующие команды:

```
chkconfig --level 345 smb on
chkconfig --level 345 nmb on
```

Samba в действии

Уже сейчас наш сервер доступен в локальной сети. В `Windows` вы можете уви-

деть его, дважды кликнув по иконке «Сетевое окружение» на Рабочем столе. В `Linux` же проще всего просматривать сетевые ресурсы с помощью файлового браузера `Nautilus`. Чтобы обратиться к ним, введите в адресную строку браузера:

```
smb:///
```

Рассмотрим реализацию типичной задачи при администрировании файлового сервера — добавление нового разделяемого ресурса. Для этого создадим папку `/opt/public`, разрешив доступ к ней всем пользователям, входящим в группу `users`. Права на доступ к ней вы можете задавать, воспользовавшись следующими командами:

```
mkdir /opt/public
chgrp users /opt/public
chmod 770 /opt/public
```

Цифры `770` обозначают, что владелец `/opt/public`, а также все члены группы `users` имеют право на чтение, запись и поиск в этой папке. Добавим данную папку в файл конфигурации `/etc/samba/smb.conf`. Для чего впишем в него следующие строки:

```
[forall]
comment = файлы для всех
path = /opt/public
writeable = yes
create mask = 0660
directory mask = 0770
```

Здесь `comment` — это комментарий, который виден пользователю при просмотре ресурса, `path` — путь к файлам ресурса, «`creat mask = 0660`» обозначает, что записанные файлы будут доступны для чтения и записи другим пользователям, а «`directory mask = 0770`» означает то же самое, но уже по отношению к каталогам.

После внесения изменений полезно бывает выполнить команду `testparm`, которая поможет выявить возможные ошибки в синтаксисе файла конфигурации. Затем, если предыдущая команда работала без ошибок, выполните:

```
service smb restart
```

Сервис `smb` переинициализирует свои настройки. ■■■ Григорий Бакунов

14 Word

Правильное сохранение документа

Даже когда я вношу совершенно незначительные изменения в документ Word, при сохранении его объем сильно увеличивается. С чем это связано и можно ли это как-то избежать?

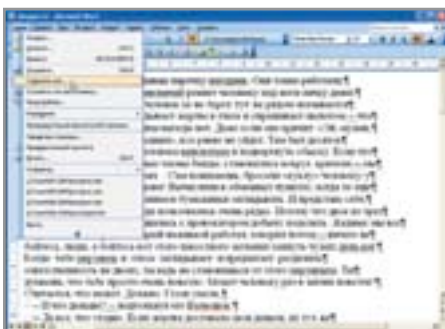
Дело в том, что Microsoft Word при сохранении текста оперирует непосредственно блоками. Соответственно, после каждого выполненного сохранения добавляется новый блок, потом еще один и еще, которые в конечном итоге и приводят к увеличению размера файла. Чтобы этого избежать, попробуйте при сохранении выбирать не «Сохранить», а «Сохранить как». В этом случае программа заново отформатирует весь текст и не создаст перегружающих его блоков. Попробуйте сохранить документ двумя разными способами и оценить разницу в конечных размерах двух, казалось бы, идентичных файлов.

15 The Bat!

Создание шаблона писем

Мне бы очень хотелось, чтобы утром The Bat! начинал все письма с фразы «Good morning», а вечером — с «Good evening». Как-то это можно реализовать?

Благодаря богатым возможностям The Bat! по созданию шаблонов писем и интегрированных макросов реализовать данную функцию совсем не сложно. Необходимо лишь указать в настройках шаблонов писем некоторые условия, помня о том, что в The Bat! сравнение временных параметров идет посимвольно.



14 Опция «Сохранить как» поможет уменьшить объем файла

Итак, нам потребуется создать примерно следующий шаблон:

```
Good %-
%IF:>%TIME='hh:mm:ss'><«06:00:00»>%IF:'
%TIME=««hh:mm:ss»<'11:59:59':'morn-
ing:'»<%-
%IF:>%TIME='hh:mm:ss'><«11:59:59»>%IF:'
%TIME=««hh:mm:ss»<'17:59:59':'after-
noon:'»<%-
%IF:>%TIME='hh:mm:ss'><«17:59:59»>%IF:'
%TIME=««hh:mm:ss»<'23:59:59':'evening:'
»<%-
%IF:>%TIME='hh:mm:ss'><«00:00:00»>%IF:'
%TIME=««hh:mm:ss»<'05:59:59':'night:'»
%-
%IF:>%TIME='hh:mm:ss'><«00:00:00»>nigh
t»>>%-
```

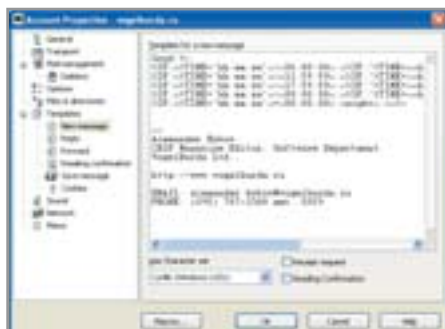
Соответственно, в сообщении, созданном между 6 и 12 часами пополудни, первая фраза будет: «Good morning» и далее по шаблону.

16 Excel

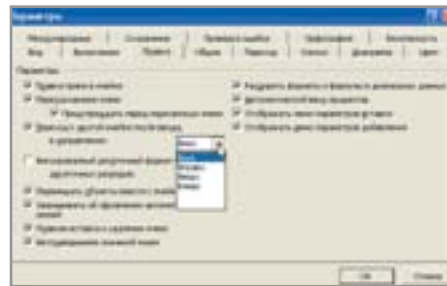
Настройка перехода курсора

При работе в табличном редакторе Excel после каждого ввода в ячейку данных и нажатия клавиши Enter активной становится нижняя ячейка. Можно ли как-то переопределить данную функцию?

В редакторе Excel вы легко можете настроить параметры перехода курсора после ввода текста в ячейки. Для этого зайдите в пункт меню «Сервис → Параметры». В появившемся пункте потребуется щелкнуть на закладке «Правка». Именно на ней вы и сможете настроить правила перехода курсора. Кроме того, там же вы найдете и многие другие настройки параметров ячеек.



15 Шаблоны The Bat! позволяют упростить работу с почтой



16 Выберите позицию перехода курсора после ввода данных

17 Far

Перенос настроек

На моем домашнем компьютере установлен файловый менеджер Far. Теперь мне необходимо перенести его на другую машину, сохранив все настройки и плагины? Как это можно сделать?

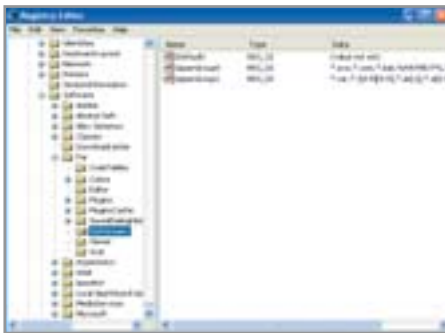
Для быстрого переноса всех настроек Far можно просто скопировать папку программы с одного компьютера на другой. Но необходимо учесть, что данные реестра при этом не сохранятся. Для их сохранения перед переносом папки на другой компьютер потребуется запустить из каталога Far специальный файл SaveSettings.bat, после чего все настройки реестра будут сохранены в файлах FarSave1.reg и FarSave2.reg. После того как папка с программой и этими файлами будет перенесена на новую машину, вы легко сможете восстановить все настройки, запустив из директории программы файл RestoreSettings.bat.

18 Exchange

Установка последовательности привязки

Не подскажите ли вы, как можно ускорить первый запуск Exchange?

Если на вашем компьютере установлено сразу несколько сетевых протоколов, то в начале работы системы может происходить их неправильная привязка к Exchange. Например, если соединение с сервером происходит через протокол TCP/IP, необходимо удостовериться, что TCP/IP стоит первым в последовательности привязки протоколов. Для изменения данной последовательности необходимо внести некоторые изменения в



17 Сохранение настроек реестра файлового менеджера

реестр операционной системы по адресу: HKEY_LOCAL_MACHINE\SOFTWARE\Microsoft\Exchange\Exchange Provider. Откройте по данному адресу параметр «Rpc_Binding_Order», там указаны все протоколы в соответствии с их последовательностью привязки. Установите «ncspn_ip_tcp» (TCP/IP) в самое начало, учитывая, что протоколы в строке разделяются запятыми.

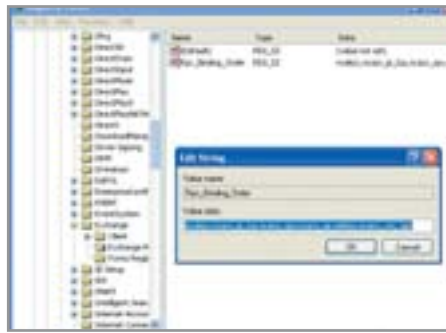
Как обычно перед внесением каких-либо изменений в реестр мы рекомендуем создать его резервную копию. После внесения и сохранения изменений перезапустите Exchange.

19 Photoshop
Клавиши быстрого доступа

При работе в Photoshop большинство операций гораздо удобнее производить с клавиатуры, нежели искать требуемые пункты в меню. Какие именно сочетания клавиш используются чаще всего?

Вот некоторые, наиболее используемые, по нашему мнению, комбинации:

- ▶ Actual Pixel CTRL+ALT+0
- ▶ Увеличить CTRL+ +
- ▶ Уменьшить CTRL+ -
- ▶ Fit on Screen CTRL+0
- ▶ Free Transform CTRL+T
- ▶ Auto Levels CTRL+SHIFT+L
- ▶ Color Balance CTRL+B
- ▶ Hue/Saturation CTRL+U
- ▶ Redo CTRL+Z
- ▶ Revert (Возврат) F12
- ▶ Шаг назад CTRL+ALT+Z
- ▶ Шаг вперед CTRL+SHIFT+Z
- ▶ Заливка CTRL+BACK
- ▶ New Layer SHIFT+CTRL+N
- ▶ Быстрая маска Q

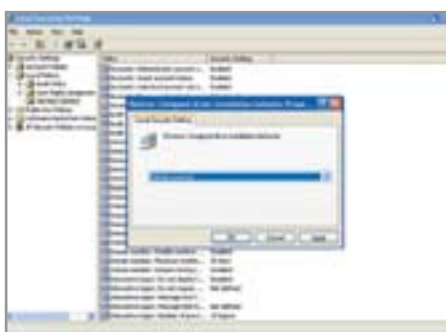


18 Настройка последовательности привязки протоколов

20 Windows XP
Отключение WHQL-предупреждения

Мне часто приходится тестировать различное оборудование и, соответственно, устанавливать последние версии драйверов от производителей. Так вот при их установке Windows XP постоянно выдает предупреждение о том, что драйверы не сертифицированы. Можно ли его как-то отключить?

Действительно, большинство новых драйверов для оборудования поставляется производителем без так называемой WHQL-подписи и работают при этом отлично. Если вы уверены в качестве устанавливаемых вами драйверов, отключить надоедливое системное сообщение можно следующим образом: запустите диалог «Выполнить», в окне диалога введите команду secpol.msc. В появившемся окне выберите «Local Policies → Security Options» и найдите опцию «Devices: Unsigned driver installation behavior». Щелкните на ней, в появившемся окне измените «Warn but allow installation» на «Silently succeed» и сохраните изменения.



20 Если вы доверяете производителю, отключите WHQL



19 Горячие клавиши Photoshop повысят скорость работы

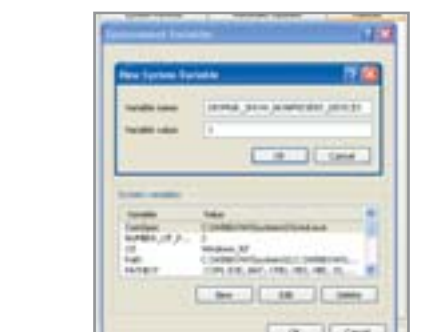
21 Windows XP
Отображение всех драйверов в системе

Подскажите пожалуйста, можно ли заставить встроенный в систему Device Manager отображать список всех драйверов, установленных в моем компьютере, для каждого конкретного оборудования?

Действительно, по умолчанию Device Manager скрывает все присутствующие в системе драйверы, оставляя лишь тот, который используется тем или иным оборудованием в данный момент времени. Чтобы отучить его от этого, откройте Панель управления, в ней выберите раздел «System → Advanced». Щелкните по Environment Variables и выберите пункт «New» в разделе «System Variables». В появившемся окне введите:

```
DEVMG_SHOW_NONPRESENT_DEVICES со значением 1
```

Снова запустите Device Manager и в разделе «View» выберите «Show Hidden Drivers». Все, теперь вы сможете видеть все установленные драйверы для каждого устройства в системе. ■ ■ ■



21 Отображение всех драйверов в системе весьма полезно