



[Sauvegarde Facile Un clic]

Version du logiciel : 4.1 Date mise à jour aide : 10/12/1999

[Notice DTZ_EXPLO FREEWARE](#)

[Sommaire...](#)

DATA2ZIP est un utilitaire de compression pour Windows 95, Windows 98, Windows NT4.

Après paramétrage, les sauvegardes se lancent **en UN SEUL (double) clic** de souris à partir d'un raccourci directement accessible du menu Démarrer du bureau. DATA2ZIP ne nécessite **AUCUN compresseur externe**. L'algorithme de compression **compatible PkZip**, Winzip, InfoZip est inclus. Vous pouvez créer des **archives AUTO-EXTRACTIBLES** avec de multiples options d'installation.

POURQUOI CE PROGRAMME ?

L'idée de base : Limiter au maximum les manipulations nécessaires aux sauvegardes de ses données. "plus c'est facile de sauvegarder, plus souvent nous sauvegarderons."

L'intérêt de DATA2ZIP réside surtout dans le contexte des **Sauvegardes QUOTIDIENNES des documents** que vous produisez ou modifiez. Vos obligations en matière de sauvegardes quotidiennes se limiteront à mettre une disquette dans votre lecteur et à cliquer depuis le bouton du bureau Windows [Démarrer]+ [Sauvegardes].

Plusieurs "petits trucs" permettent de faciliter et de sécuriser davantage vos sauvegardes.

- Interface étudiée
- Chaque archive produite et renommée avec la date du jour (exemple '2405MesDatas.zip').
- Effacement Automatique des anciennes sauvegardes.
- Déclenchement AUTOMATIQUE
- etc...

Sommaire de l'aide :

[Nouveautés.](#)

[Préambule : Organisation optimale des données.](#)

[Premier contact avec DATA2ZIP.](#)

[Découverte de l'interface.](#)

[Créer/Modifier une requête.](#)

[Utilité du Préfixe DATE](#)

[Effacement Automatique des anciennes archives.](#)

[Sauvegarde avec Mot de Passe.](#)

[Automatisation des lancements.](#)

[DTZ_EXPLO : Sauvegardes depuis l'explorer.](#)

[Les fichiers requetes DTZ.](#)

[Sauvegarde multi-disquettes.](#)

Sauvegarde sur Disques Reseaux.
Gestion administrateur
Rapport d'exécution
Format de compression.
Chemins relatifs
Création d'archives autoextractibles
Optimiser les Taux de compression
Formatage des medias.
Création rapide de répertoires.
Licence-Enregistrement.
Touche de raccourci
Désinstaller DATA2ZIP.
Avertissements
L'auteur
Logiciels Testes et Appréciés par l'auteur.
Remerciements

[Touches de raccourci]

Depuis l'écran principal de DATA2ZIP

- [ESC] ---> Quitter DATA2ZIP /Stopper une compression
- [F5] ---> Boite de dialogue formatage disquette A: 1.44 Mo
- [F6] ---> Boite de dialogue formatage disquette ZIP 100 Mo (si présente)
- [F7] ---> Ecran de découpage multidisquette d'un fichier
- [F8] ---> Ecran de restauration des fichiers découpés
- [F9] ---> Dévoile/Cache la partie DROITE écran principal (Boutons formater etc...)
- [F12] ---> Lancement de l'explorateur
- [CTRL + R] ---> Créer / Modifier une requête
- [CTRL + A] ---> Personnalisation / Limitation (module Admini.exe)
- [CTRL + P] ---> Changer/définir le mot de passe permanent des archives.

Utilisateur avertis

- [CTRL + L] ---> Ouverture du fichier Rapport d'exécution.
- [ALT + F10] ---> Efface le répertoire SAS_ZIP (permet des sauvegardes DE NOVO)
- [ALT + F11] ---> Ouverture de DATA2ZIP.INI ou du fichier requête Monfichier.DTZ selon le type de sauvegarde effectuée. (à ouvrir APRES la fin d'une sauvegarde)

[NOUVEAUTES]

Nouveautés version 4.00x vers 4.1 :

Nouvelles options pour la création d'archives AutoExtractibles (Module ZipSfx.bin).

Personnalisation Interface DATA2ZIP : vous pouvez dorenavant personnaliser le menu [Demarrer] + [Sauvegardes]

Découpe-Restitution de TOUT fichier depuis DATA2ZIP.

Gestion des compressions avec chemins relatifs

Lecture [place disponible sur..] Disques durs > 2 GIGA octets

Module création de fichier *.DTZ :

Gestion des chemins complets/relatifs et sous répertoires pour CHAQUE ITEMS

Pour les administrateurs informatiques :

- création d'un fichier log retraçant les principaux événements de DATA2ZIP.

Permet de facilement identifier un problème de sauvegarde ou simplement vérifier si les sauvegardes sont faites régulièrement par les administrés.

- limitation(s) d'accès à certaines fonctions de DATA2ZIP : Si plusieurs personnes seront amenées à utiliser DATA2ZIP, vous pouvez rendre 'disponibles' ou 'indisponibles' certaines fonctionnalités du logiciel et protéger cette configuration avec un Mot de Passe Administrateur.

Notes aux utilisateurs des versions 3.x de DATA2ZIP.

La version 4.0 de DATA2ZIP est une véritable mutation de l'utilitaire. La version 3.3 va vous paraître pour le moins "agée" ;-). Le code source est complètement refondu pour augmenter le nombre de fonctionnalités sans perdre dans la rapidité d'exécution ni facilité d'usage. L'interface Gestion des requêtes et le fichier aide sont plus didactiques.

Les fonctions de base de DATA2ZIP restent présentes (Sauvegarde UN clic, Préfixe DATE, Interface facilitatrice etc...)

Les fonctions nouvelles sont :

- Compression avec Mot de passe
- Choix d'options de compression.
- Création d'AUTOEXTRACTIBLE avec options d'installation.
- Automatisation des sauvegardes.

Passage progressif de DATA2ZIP 3.x à 4.0 :

Vue la différence significative de fonctionnalités entre ces deux versions, je n'ai pas assuré de comptabilité ascendante. Les versions

supérieures 4.1.. 5.0 seront elles compatibles avec la présente version 4.0

Il est cependant possible de travailler sur la même console avec Data2zip 3.x et DATA2ZIP 4.0 le temps de redéfinir progressivement les nouvelles requêtes tout en continuant les sauvegardes journalières avec l'ancienne version.

Technique :

Data2zip 3.x est installé sur votre console dans le répertoire de votre choix 'c:\Programm files\Data2zip\' par exemple.

Installer DATA2ZIP 4.0 dans un répertoire DIFFERENT de celui de la version 3.x.

'c:\Programm files\Data2zip4\' par exemple proposé par le setup.

Pour utiliser l'une ou l'autre version, il suffit de lancer l'exécutable data2zip.exe correspondant par un raccourci windows posé sur le bureau. Le lancement de data2zip.exe actualisera le menu Windows [Démarrer]+[Sauvegarde].

Désinstallation de DATA2ZIP 3.x :

Une fois la version 4.0 bien prise en main, vous pouvez désinstaller la version 3.x. Il restera dans l'explorer l'item Restaurer... lors d'un clic DROIT sur une archive.

Pour supprimer cet item "**Restaurer...**" : procédez comme ci-après :

- 1/ Désinstaller DATA2ZIP 3.X
- 2/ [Démarrer]+[Programmes]+[DATA2ZIP 4.0]+[DESACTIVER DTZ_EXPLO].
(un message désactivation du shell apparait).
- 3/ [Démarrer]+[Programmes]+[DATA2ZIP 4.0]+[ACTIVER DTZ_EXPLO].

Voilà la conversion est terminée.;-) "**Restaurer**" est remplacé par "**Zip Vers Fichiers**"

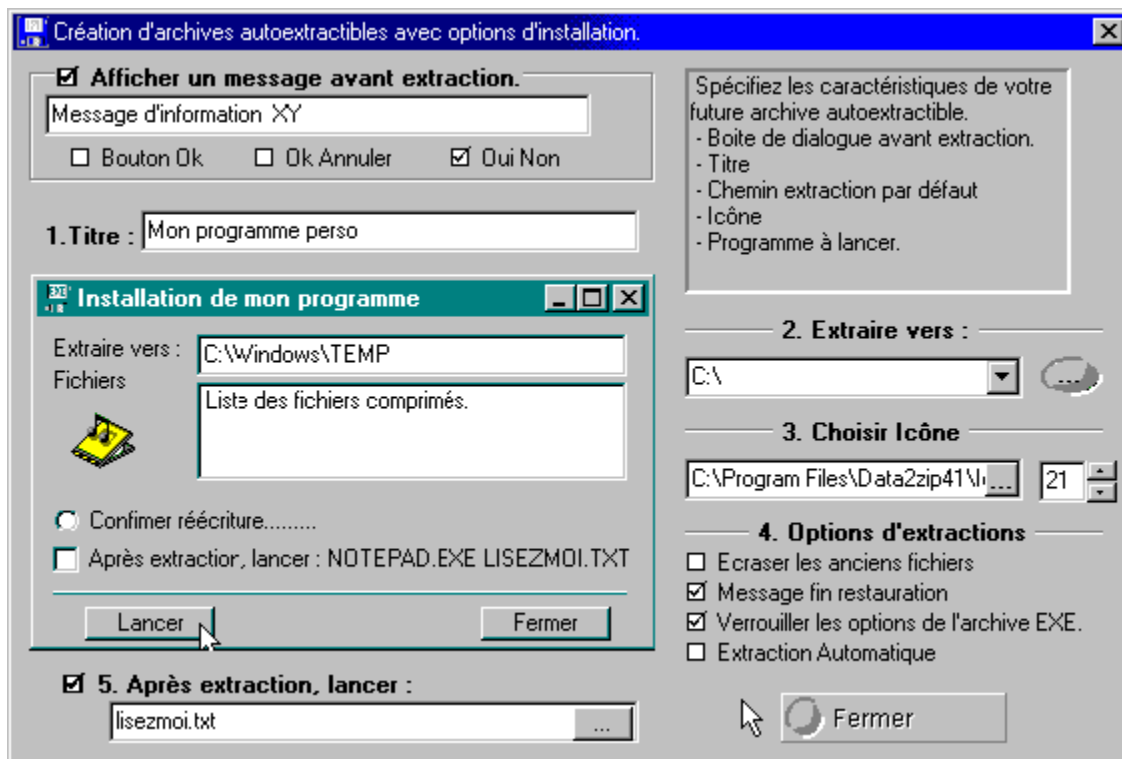
[Création d'archives AutoExtractibles]

Dans un cadre personnel, les archives présentées sous la forme d'un exécutable (.EXE) peuvent être décompressées sans utiliser des programmes de décompressions telle que DTZ_EXPLO, WinZip ou PKunzip.

Pour créer une archive autoextractible, vous devez sélectionner la requête correspondante à l'archive dans le module 'Gestion des requêtes', cocher l'option 'AutoExtractible' du cadre 2. Vous verrez un bouton '**Options des EXE**' apparaître, cliquez dessus.

Dans un cadre professionnel, les archives EXE peuvent être personnalisées afin de limiter les erreurs de manipulations par des utilisateurs non avertis des subtilités ésotériques et parfois impénétrables de l'informatique moderne.

Les archives autoextractibles produites par DATA2ZIP et DTZ_EXPLO sont libres de droits et peuvent être utilisées pour de petits programmes de mise à jour de fichiers etc...La version d'évaluation ajoute la mention "DATA2ZIP Add-on". La version enregistrée vous laisse entière liberté dans le titre de votre archive. Vous pouvez ainsi laisser penser qu'il s'agit d'un développement interne.... ;-)



En haut à gauche, l'option '**Afficher message avant extraction.**' : permet d'afficher un message lorsqu'on exécute l'archive, ce message apparaît AVANT la décompression. Choisissez les boutons qui apparaîtront avec le message.

Section '1.Titre' indiquez un titre personnalisé qui apparaîtra dans la barre de titre de la fenêtre de décompression.

Section '2. Extraire vers : ' indiquez le lecteur et/ou le dossier par défaut où seront décompressés les fichiers. Ce chemin pourra ou non être modifié par l'utilisateur final lors du lancement de l'autoexectratible.

Section '3. Choisir icône' choisissez l'icône qui sera attribuée à l'archive, les icônes proposées se trouvent dans le fichier icones.dll fourni avec DATA2ZIP, vous pouvez cependant changer de fichier icônes en cliquant sur le bouton '...'. Pour changer d'icône dans un même fichier, choisissez simplement son N° (vous avez un aperçu de l'icône en cours dans la zone située en dessous de la section 1).

Section '4. Options d'extractions' :

"Ecraser les anciens fichiers" : remplace automatiquement d'éventuels fichiers déjà présents sur votre disque quand on execute l'archive sans aucune demande de confirmation.

"Message fin de restauration" : affiche un message quand la décompression des fichiers est terminée.

N.B : cette option n'est pas prise en compte si vous optez pour une extraction automatique (cf ci-dessous). Dans ce cas il est possible de lancer un fichier d'information LisezMoi.TXT signifiant la fin de la décompression.

"Verrouiller les options de l'archive EXE" : Non validée, il sera possible à l'utilisateur final de modifier la liste des fichiers à décompresser ainsi que le chemin de décompression. Si cette option est cochée, en lançant l'archive, vous n'aurez plus la possibilité de modifier ces paramètres.

"Extraction Automatique" : permet une décompression AUTOMATIQUE (sans nécessité pour l'utilisateur final de cliquer sur le boton [Lancer]. La décompression démarre après l'affichage d'un eventuel message d'information. ATTENTION: par mesure de sécurité il sera nécessaire au developpeur de renommer MANUELLEMENT son archive en la faisant précéder d'un point d'exclamation (!).

exemple : "MonArchive.exe" ne se lancera pas automatiquement mais " ! MonArchive.exe" fonctionnera en automatique.

Section '5. Après décompression, lancer : ' précisez le fichier qui devra être automatiquement lancé une fois la décompression terminée. Ce fichier peut-être un executable mais aussi un document (.DOC, .TXT, ...) et il peut se trouver dans l'archive ou en dehors.

utilisateurs avertis : lancer des programmes AVEC des parametres.

Après décompression, lancer : ' c:\MonRep\MonProg.EXE MonParametre

Exemple: c:\Windows\WRITE.EXE LisezMoiDonc.TXT

Pour obtenir un tel lancement vous devez manuellement insérer le séparateur '|' entre l'exécutable et le premier paramètre.

le séparateur '|' s'obtient par la combinaison de touches ALT 124 (touche ALT enfoncée tapez 124)

Ainsi, on obtient au final dans la section 5 : **c:\Windows\WRITE.EXE|**
LisezMoiDonc.TXT

Nouveautés.
Préambule : Organisation optimale des données.
Premier contact avec DATA2ZIP.
Découverte de l'interface.
Créer/Modifier une requête.
Utilité du Préfixe DATE
Effacement Automatique des anciennes archives.
Sauvegarde avec Mot de Passe.
Automatisation des lancements.
DTZ EXPLO : Sauvegardes depuis l'explorer.
Les fichiers requetes DTZ.

Sauvegarde multi-disquettes.
Sauvegarde sur Disques Reseaux.
Gestion administrateur
Rapport d'exécution
Format de compression.
Chemins relatifs
Création d'archives autoextractibles
Optimiser les Taux de compression
Formatage des medias.
Création rapide de répertoires.
Licence-Enregistrement.
Touche de raccourci
Désinstaller DATA2ZIP.
Avertissements
L'auteur
Logiciels Testes et Appréciés par l'auteur.
Remerciements

[Formatage des medias]

Pour vous faciliter la tâche, DATA2ZIP vous propose de formater directement un média à partir de l' écran principal.

Bouton '**Démarrer**' puis '**Data2Zip Config**' puis **Touche F5** ou **F6**

Touche **F5** pour formater une disquette 3.5 pouces **1.44 Mo** dans le **lecteur A:**

Touche **F6** pour formater **Une disquette Zip 100**.

Vous pouvez annuler la fenêtre de formatage en appuyant sur la touche **ESC**

Un clic sur les boutons ovales marqués de la lettre du lecteur produit le même effet.



Il est conseillé de formater plusieurs disquettes rassemblées ensuite dans une boîte

'Disquettes Vierges'. Cette technique fera gagner du temps lors des sauvegardes sur plusieurs disquettes.

Créer rapidement un répertoire pour ses données

Il est primordial de conserver et d'entretenir une organisation claire des différentes données produites par différentes applications. Il est souvent nécessaire pour cela de créer de nouveaux dossiers ou sous-dossiers pour retrouver ultérieurement un fichier produit par une application donnée.

Vous pouvez créer rapidement de nouveaux répertoires à partir de DATA2ZIP.
(plus vite qu'avec l'explorateur)

Ajout express sur C:\ ; D:\ etc... :

- 1/ Lancer Data2Zip en mode configuration, ([Démarrer] puis [Data2zip Config])
- 2/ Le curseur se place automatiquement dans le ComboBox comme ci-dessous. Tapez directement le nom du nouveau répertoire.
- 3/ Taper sur la touche Entrée.



- 4/ L'appui sur la touche F12 lancera l'explorer de Windows et se positionnera sur votre nouveau répertoire.

Ajout / Modification / suppression de dossiers :

Dans la fenêtre « Gestion des Requêtes » lorsque vous choisissiez un dossier à sauvegarder, vous pouvez réorganiser rapidement la structure des dossiers contenant vos données.

1/Choisissez le disque dur et ou répertoire puis

- touche Ins pour ajouter.
- touche CTRL+Supp pour supprimer
- touche F2 pour renommer un dossier.

N.B : vous pouvez appeler ces fonctions par un clic DROIT.

Astuce :

Lorsque vous insérez un répertoire qui contiendra des données, il est conseillé de le faire précéder d'un '!'_ (point exclamation + touche 8 alpha)

Ce procédé permet d'avoir son répertoire de données présenté en tête des boîtes de dialogues Windows Ouverture/Enregistrer sous.
Vous limitez ainsi une navigation pénible avec l'ascenseur de la boîte de dialogue quand vous cherchez/enregistrez un document.

Data2zip automatise cette astuce. Tapez simplement sur la touche '!' de votre

clavier après avoir inséré un répertoire.

[Compressions avec chemins relatifs]

La version 4.1 permet des compressions avec chemins COMPLETS ou avec chemins RELATIFS.

Exemple : Compression du répertoire C:\MesFichiers*. * ET ses sous répertoires

Ce répertoire contient les fichiers suivants :

C:\MesFichiers\LisezMoi.TXT

C:\MesFichiers\SousRep1\LaPhotoAToto.Gif

C:\MesFichiers\SousRep2\PourquoiTantDeHaine.DOC

Compression avec Chemins COMPLETS :

Méthode :

- 1/ Créer une requête pointant vers le répertoire C:\MesFichiers*. *
- 2/ Cocher les cases "Chemins Inclus" ET "sous répertoires"

Résultats : Au final, dans votre archive vous obtenez

\MesFichiers\LisezMoi.TXT

\MesFichiers\SousRep1\LaPhotoAToto.Gif

\MesFichiers\SousRep2\PourquoiTantDeHaine.DOC

Compression avec Chemins RELATIFS :

Méthode :

- 1/ Créer une requête pointant vers le répertoire C:\MesFichiers*. *
- 2/ NE PAS Cocher la case "Chemins Inclus"
- 3/ COCHER la case "sous répertoires"

Résultats : Au final, dans votre archive vous obtenez

\LisezMoi.TXT

\SousRep1\LaPhotoAToto.Gif

\SousRep2\PourquoiTantDeHaine.DOC

ATTENTION LIMITATION :

Le module DTZ_PRO.EXE ne peut opérer des compressions avec Chemins relatifs SI vous spécifiez en MEME TEMPS des fichiers à Exclure.... Dans ce cas, les compressions seront effectuées correctement (respect du chemin relatif) MAIS les fichiers spécifiés dans la liste fichiers à exclure ne seront PAS pris en compte (ajoutés à l'archive malgré tout).

Chemins RELATIFS et EXclusion fonctionnent CORRECTEMENT avec les requêtes produites par CONFIGDTZ.EXE (boutons Requête dans l'écran principal de DATA2ZIP Config).

DTZ_EXPLO Sauvegarde depuis l'explorateur.

DTZ_EXPLO est un add-on FREEWARE de DATA2ZIP Shareware. DTZ_EXPLO est distribué SEUL ou inclus dans le Shareware DATA2ZIP

DTZ_EXPLO permet :

- de compresser rapidement le contenu de répertoires.
- de visualiser, extraire le contenu d'une archive ZIP ou EXE.
- de transformer une archive ZIP en Autoextractible avec multiple option d'installation.

Nouveautés :

Version 1.31 --> 1.41 :

1/ nouvelles fonctionnalités :

- Ajouter, supprimer un fichier dans une archive.
- Ajouter un dossier entier dans une archive.
- Tester une archive.
- Ajout de fichiers par Glisser - Déposer depuis l'explorateur de Windows

2/ améliorations dans interface :

- Clic droit sur la liste des fichiers permet d'afficher/cacher certaines informations.

pour améliorer la lisibilité et Possibilité de rendre Toujours visible la fenetre

- Minimisation automatique de DTZ_EXPLO et ouverture de l'explorer après une extraction.
- Taille de la fenetre Visualisation des archives adaptable selon vos besoins.
- Taille et position mémorisées.

3/ optimisation code source : réduction taille de l'exécutable

Toujours freeware.... vous en déplaie... ;-)

Généralités :

1/ Les dernières options ou sélections des comboBox sont automatiquement enregistrées quand vous quitter DTZ_EXPLO (Touche ESC)

2/ Vous pouvez ajouter des items dans les comboBox (Filtres; Chemin de destination). Il est possible de remettre à zéro le contenu des comboBox (clic sur bouton rond ou sur "Filtre")

3/ Aidez vous des informations contextuelles affichées en bas de l'écran.

4/ Désinstallation :

Avant de lancer la désinstallation de DTZ_EXPLO prenez soin de lancer "Désactiver DTZ_EXPLO" depuis menu [Démarrer]

5/ Cohabitation WINZIP-DATA2ZIP

[Comprimer un répertoire et son contenu]

Dans l'explorateur de Windows,
- Clic droit sur un répertoire sélectionné.
- Choisir le Menu "**Fichiers vers Zip**"

La fenêtre de compression s'affiche.

Cadre 1. Les données

Sélectionnez/ajoutez un filtre de données. (Par défaut *.* = tous les fichiers)

Choisissez AVEC ou SANS stockage de sous répertoires.

Choisissez AVEC ou SANS stockage de nom de chemin.

Cadre 2. Définissez les caractéristiques de votre archive.

Les modifications apportées aux cadres 1 et 2 se répercutent sur le cadre supérieur pour bien visualiser le résultat final.

1/ changer au besoin le **nom de l'archive finale**.

le nom proposé par défaut utilise le nom du répertoire. Vous pouvez changer de nom pour quelque chose de plus évocateur (> 8 lettres).

Option "**Autoextractible**" : (*.exe) ou Zip simple.

Option "**Mise à jour**" :

Cette option accélère les compressions ultérieures. Data2zip garde une image de votre archive sur le disque dur ("C:\...\...\Sas_Zip"). Cette image est utilisée lors des prochaines compressions. Seuls les fichiers récents ou modifiés depuis votre dernière sauvegarde seront intégrés dans l'archive.

NOTA BENE

Option "**Mot de passe**" : Sauvegarde avec Mot de Passe.

Option "**Taux de compression**" : de 1 à 9

1 : Rapide mais taux de compression minimal

9 : Taux de compression MAXIMAL mais compression lente.

Consultez la rubrique Optimiser les Taux de compression pour choisir le meilleur rapport Temps sauvegarde/Taille archives.

Cadre 3. Lecteur de destination de votre archive.

Choisissez un lecteur "A:\ " "C:\ "...

ou un Dossier de stockage C:\MesSauvegardesZip\ par exemple.

CLiquez sur le **Bouton ZIPPER**

C'est TOUT :)))

Astuces Notes :

- En fin de sauvegarde un clic sur l'image animée Zip lance l'explorer directement à partir du dossier/lecteur de destination.
- Quitter Par la touche ESC
- Touche F5 donne certains détails : Nom fichiers compressés, nombre
- Les fichiers "En cours utilisation" sont comprimés.

[Visualiser le contenu d'une archive ZIP]

Dans l'explorateur de Windows,

- Clic droit sur une archive ZIP ou EXE.
- Choisir le Menu "**Zip Vers Fichiers**"

La fenêtre de visualisation/extraction s'affiche.

Cliquez sur l'entête des colonnes pour ajuster/trier l'affichage.

Sélectionnez UN ou TOUS les fichiers avec les options.

Choisissez le lieu d'extraction.

AVEC ou SANS restauration des chemins stockés

AVEC ou SANS écrasement

Cliquez sur le bouton EXTRAIRE

N.B : pour sélectionner plusieurs fichiers contigus maintenez enfoncée la touche MAJ

pendant vos sélections à la souris.

[Transformer une archive Zip en Auto-extractible]

Les archives EXE produites par DTZ_EXPLO sont diffusables librement et libre de droits. Vous pouvez utiliser DTZ_EXPLO pour créer de petits programmes d'installation pour vos sharewares.

Vous pouvez choisir

- Le TITRE
- L'icône
- Un message d'information avant la décompression.
- Un répertoire d'extraction par défaut.
- Le lancement automatique d'un fichier en fin de restauration.

DTZ_EXPLO FREEWARE ajoute devant votre Titre la mention '*Data2zip Add-on :*'. DATA2ZIP automatise la création d'archives EXE avec les options d'installation évoquées ci-dessus. Préférez l'usage de DATA2ZIP pour créer vos EXE d'installation. Couplé avec un fichier DTZ, vous pourrez facilement tester de multiples options sans manipulations successives fastidieuses. La version enregistrée de DATA2ZIP supprime la mention '*Data2zip Add-on :*'.

Transformation Zip <--> Exe :

Dans l'explorateur de Windows,

- Clic droit sur une archive ZIP ou EXE.
- Choisir le Menu "**Zip Vers Exe**" ou "**Exe Vers Zip**"

1/ Choisissez vos options d'entête d'archive EXE dans l'onglet "**Entête des EXE**".

Titre, Message, icône

2/ Revenez dans l'onglet "**Transformation Zip<-->Exe**"

- Choisissez le répertoire d'extraction par défaut
- Cliquez dans la liste sur un des fichiers TXT de votre archive.

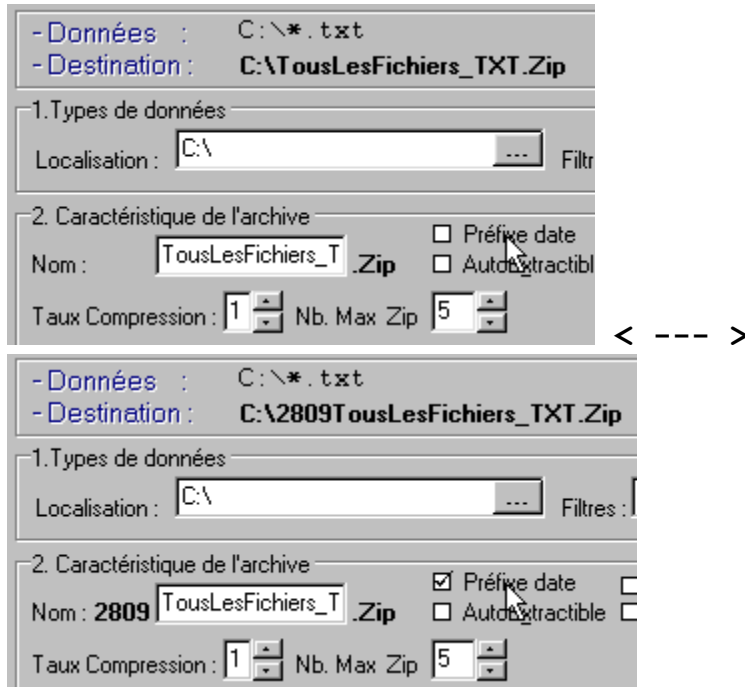
Ce fichier sera lancé automatiquement en fin extraction.

- Cliquez sur le bouton ">>Exe" ou ">>Zip".
Vous pouvez effectuer un test immédiatement.

La transformation de EXE vers ZIP peut parfois vous sauver la mise ;-). En effet, certaines archives autoextractibles sont corrompues lors de leur téléchargement sur le Web. Tentez une restauration en transformant Exe en Zip !!!

Utilité du préfixe Date : [JourMoisArchive.zip]

Vous pouvez choisir un **nom d'archive avec ou sans préfixe date** du jour
(exemple '**2405MesDatas.zip**' au lieu de '**MesDatas.zip**').



Pourquoi demander à data2zip d'insérer un préfixe date ?

1/ Identification aisée :

Faire précéder le nom de l'archive par la date du jour permet d'identifier immédiatement l'ancienneté de la sauvegarde sans avoir à vérifier la date de modification du fichier dans l'explorateur de Windows.

'**2405MesDatas.zip**' est plus clair que '**MesDatas.zip - 6000Ko - Archive - Modifié le 24.05.98**'

2/Gain en fiabilité :

a) Usure des supports de sauvegarde.

En effet, si les archives sont nommées 'MesDatas.zip' chaque jour sera produit un fichier qui se positionnera au même endroit physique de la disquette. Risque d'usure et donc de fichiers de sauvegardes illisibles... En ajoutant la date du jour (chaque fois différente) '2405MesDatas.zip' '2505MesDatas.zip' '2605MesDatas.zip', le fichier est copié sur des secteurs physiques différents du media (puisque de nom différent). L'usure physique de la disquette est moindre .

b) Pas tout dans le même panier...

Si par malheur la sauvegarde du 24/05/98 est corrompue (2405MesDatas.zip), vous pouvez vous précipiter sur celle du 23/05/98 (2305MesDatas.zip). Ne riez pas cela arrive quelques fois...

Nota Bene : Je n'ai pas ajouté l'année('240598MesDatas.zip') car les

sauvegardes sont supposées REGULIERES ;-)

Format du préfixe Date :

Par défaut le préfixe Date est au format **Jour+Mois+NomArchive.zip**.

Vous pouvez **inverser le format en Mois+Jour+NomArchive.zip**.

Ce dernier format facilite le tri logique des archives dans l'explorateur.

Pour changer le format, bouton droit de souris dans l'écran 'Gestion des requêtes' puis «*Changer Format Préfixe Date*»

Voir la rubrique "**Effacement automatique des anciennes archives**" pour profiter pleinement du préfixe Date.

[Effacement automatique des anciennes archives]

Un des buts du "**Préfixe date**" est de disposer de plusieurs exemplaires d'archives pour faire face à toutes éventualités (fichier zip corrompu). Ainsi lors d'une restauration, par une malchance sans nom (&#{!!((), votre archive 3101MesDatas.zip ne fonctionne pas !! Vous pouvez vous réfugier vers la sauvegarde 3001MesDatas.zip puis 2901MesDatas.zip.

L'utilisation d'un préfixe Date est très utile mais peut à terme engorger votre média de sauvegarde par une multitude d'archives d'âges différents. L'idéal est de disposer d'une ancienneté de 3 jours (3 archives).

Grâce à l'option "**Nbre Max Zip**" du [cadre 2](#), vous pouvez limiter la production à **X** archives maximum pour un même répertoire. Cette option évite une accumulation inutile d'archives de même nom mais produites à des jours différents. L'effacement automatique est indispensable dans la cadre de sauvegardes quotidiennes par automate sur un disque réseau par exemple.

Fonctionnement de l'effacement automatique.

Lorsque Data2zip décèle sur votre média plus de 5 unités (par défaut) d'une même archive, il efface automatiquement la plus ancienne archive et crée une archive à la date du jour.

Exemple : Sur votre média vous avez

```
-2405MesDatas.Zip  
-2705MesDatas.Zip  
-2806MesDatas.Zip  
-2209MesDatas.Zip  
-1011MesDatas.Zip
```

Vous lancez une sauvegarde du répertoire MesDatas le 11/11/98. En fin de compression Data2zip efface les fichiers 2405MesDatas.Zip et crée une archive 1111MesDatas.Zip,

Vous obtenez au final:

```
- *****      <-- effacé  
-2705MesDatas.Zip  
-2806MesDatas.Zip  
-2209MesDatas.Zip  
-1011MesDatas.Zip  
-1111MesDatas.Zip <-- créée
```

Astuce !!

L'option "**Nbre Max Zip**" est intéressante quand vous sauvegardez de gros fichiers sur un support de petite taille.

Exemple Une archive 2512MesDatas.zip de 30 Mo sauvegardée sur un Zip100 Mo :

3*30 Mo = 90 Mo environ

Spécifiez 3 archives d'ancienneté différentes afin de ne jamais dépasser la taille du support de sauvegarde.

Vous aurez ainsi sur votre Disquette Zip 100 :

```
2512MesDatas.zip  
2612MesDatas.zip
```

2712MesDatas.zip

N.B : Cette fonction entraine au fil des jours une fragmentation des fichiers archives produits.

Pensez à défragmenter et/ou formater un fois par mois vos supports de sauvegardes si vous utilisez cette fonction.

[Format de compression]

Les archives produites par Data2Zip sont compatibles avec les formats

- **PkZip 2.04**, **WinZip**, **InfoZip** etc...

Vous pouvez donc lire, modifier toutes archives produites par Data2Zip avec WinZip (pour ne pas le citer)

Les **noms longs de Windows 95/ 98 sont sauvegardés** par Data2Zip.

N'hésitez donc plus à nommer vos fichiers 'DemandeDevisAssuHabitation.doc' ou 'Imposition97.xls'. Cela vous permettra de retrouver plus facilement LE fichier parmi tant d'autres. Lors d'une restauration les précieux noms longs seront restitués. (Ouvrez une archive avec Winzip pour vérifier).

Les **fichiers cachés et systèmes sont stockés** (utiles pour certains programmes).

Le format Zip a été choisi pour son ubiquité dans le monde PC.

DATA2ZIP n'utilise pas d'autre format de compression car le but du programme n'est pas de TOUT compresser/décompresser mais plutôt proposer un outil de sauvegarde REGULIERE et facilement transférable d'un PC à l'autre.

[Automatisation des sauvegardes]

Principe :

Cette fonction lance une ou plusieurs requêtes de Data2zip automatiquement aux heures et fréquences spécifiées par l'utilisateur. Elle permet de se dégager (d'une partie) des contraintes liées aux sauvegardes régulières.

L'intérêt de l'automation réside surtout dans le contexte des sauvegardes sur un second disque dur. En effet, il est alors inutile d'insérer un média et data2zip peut travailler en tâche de fond sans l'intervention de l'utilisateur.

ATTENTION, une sauvegarde à proprement parler doit se faire sur un support AMOVIBLE (Dsk 1.44Mo Zip 100Mo stocké dans un lieu sûr). Aussi, utilisez l'automation sur disque dur conjointement aux sauvegardes "volontaires" ([Démarrer]+[Sauvegarde] ...) sur média amovible.

Paramétrages :

Chaque requête peut être lancée automatiquement et indépendamment grâce au tableau de commande de l'écran "Gestion des requêtes".

4. Paramétrer Automatisation

☒ Tous les jours ☐ Tous les : Premier du mois

☐ Tous les

☐ Lundi ☐ Mardi ☐ Mercredi ☐ Jeudi
☐ Vendredi ☐ Samedi ☐ Dimanche

☒ Activée ☐ En tâche de fond ☐ Attendre fin

Heure

☐ Une fois à : 0 : 0

☒ Toutes les 0 : 50

De : 8 10 à : 22 30

Définissez les jours, heures, fréquences de lancement.

La copie d'écran ci-dessus indique une sauvegarde automatisée

- Tous les jours, Toutes les 50 Minutes.
- De 8h10Mn du matin à 22h30 le soir.

- Option "En tâche de Fond" :

Validée, data2zip sera lancé sous forme minimisée (seul l'avancement des fichiers compressés apparaîtra dans la barre des tâches). Aucune intervention de l'utilisateur n'est possible pendant la sauvegarde. Cette dernière limitation est conçue pour assurer une sécurité plus grande du processus de sauvegarde quand celui-ci est paramétré par un responsable informatique distant du poste.

N.B : la version 4.2 de data2zip intégrera d'autres limitations (Blocage modification des requêtes, Blocage lancement explorateur) garantissant l'absence de modification des paramétrages par des utilisateurs non autorisés.

- Option "Attendre fin" :

oblige data2zip à attendre la fin d'une sauvegarde pour lancer la requête suivante. Cela évite une surcharge du processeur lorsque plusieurs requêtes sont lancées par le hasard des heures de programmation au même moment.

- Option "**Activée**" :

Cette option est toujours valide par défaut. Désactivez cette option si vous souhaitez suspendre jusqu'à nouvel ordre l'automatisation de cette requête MAIS SANS PERDRE les paramètres.

Désactivation momentanée de l'automation :

Vous pouvez activer/désactiver les lancements automatiques de data2zip. Cette désactivation concerne l'**ENSEMBLE des requêtes** et n'efface pas les paramètres définis.

- [Démarrer]+[Data2zip]
- Valider ou non l'option "Automatisation"



[Archivage sur plusieurs disquettes]

Nouveautés depuis la version 4.1

Si votre lecteur de destination est une disquette 1.44 Mo, DATA2ZIP veillera à répartir toute archive dépassant 1.44 Mo sur plusieurs disquettes.

Suivez simplement les consignes affichées lors de l'exécution du programme

Exemple : vos données sont compactées dans une archive nommée **GrosseArchive.Zip** et « pesant » **2Mo**.

Vous obtenez au final sur deux disquettes les fichiers suivants :

- GrosseArchive.001 sur la première disquette
- GrosseArchive.002 sur la seconde disquette

Il n'y a pas de limitation dans le nombre de disquettes utilisables. Cependant, si vos archives dépassent régulièrement 3 Mo, pensez à investir dans un lecteur de sauvegarde de plus grande capacité (Zip 100 Iomega IDE par exemple).

Restitution AD Integrum d'archives segmentées.

Pour restituer une archive répartie sur plusieurs disquettes procédez ainsi :

1/ Mettez dans le lecteur A la disquette contenant la première partie de l'archive segmentée (GrosseArchive.001).

2/ Cliquez sur Bouton [Démarrer]+[Sauvegarde]+[Restauration d'Archives Segmentées].

3/ Suivez simplement les instructions de DATA2ZIP

DECOUPAGE / RESTITUTION DE FICHIERS :

Depuis la version 4.1 de DATA2ZIP, vous pouvez découper/restaurer TOUT fichier (en dehors du processus logique de compression d'une archive). Cette fonctionnalité vous permettra de diffuser certains gros fichiers à vos amis/relations par l'intermédiaire d'une segmentation sur disquette 1.44 Mo

Ce découpage sera assorti d'un petit fichier **SETUP.EXE** déposé sur la première disquette. Ainsi, en lançant le **SETUP.EXE**, l'utilisateur final pourra **restaurer le fichier donné SANS être obligé de posséder DATA2ZIP!!!**

Découper un fichier :



[Démarrer]+[DATA2ZIP config]

Appuyez sur la **touche F7**

Suivez les indications à l'écran

Restauration d'un fichier AVEC DATA2ZIP :



1/ [Démarrer]+[DATA2ZIP config]

Appuyez sur la **touche F8**

Suivez les indications à l'écran

Cet écran vous permet de lancer immédiatement après restauration le fichier concerné. Utilisez de préférence cet écran de restauration plus puissant comparé au SETUP.EXE (cf infra)

2/ [Démarrer]+[SAUVEGARDES]+[Restauration d'Archives Segmentées].

Suivez les indications à l'écran

Restauration d'un fichier SANS DATA2ZIP :

Lancer le fichier **SETUP.EXE** se trouvant sur la disquette N°1.

Attention : ce programme est rudimentaire pour ne pas prendre trop de poids sur la disquette A:

Il ne fonctionne qu'en présence d'UN SEUL fichier "MonFichier.001".

La restauration se fait par défaut vers C:\

Il est possible de demander une restauration vers un autre disque par la syntaxe suivante :

SETUP.EXE D:\ ou SETUP.EXE E:\ etc...

[Sauvegarder des données stockées sur un disque réseau]

Data2zip peut sauvegarder des données stockées sur un disque réseau.

Exemple :

Vous possédez un réseau de 3 ordinateurs Réseau Poste-à-poste sous Windows 95 ou 98.

A est l'ordinateur principal. Il possède un support de sauvegarde.

B et C sont les ordinateurs connectés. Ils contiennent tous deux des données vitales.

Vous souhaitez sauvegarder les données de A B C à partir du seul ordinateur A

Comment faire ?.

Installer Data2zip sur l'ordinateur A.

Lancez l'écran Gestion des requêtes. :

Vérifiez dans la fenêtre en haut à gauche si le répertoire du disque réseau est affiché. (Disque G:\datas\ par exemple). Si tel est le cas Ajouter simplement une requête.

Si le répertoire n'apparaît pas, l'ordinateur connecté est éteint ou son disque n'a pas de lettre (A-Z) d'affectée. Dans ce cas quittez data2zip et procédez comme ci-après.

Assigner une lettre à un disque réseau.

Pour que Data2zip reconnaisse le lecteur connecté en réseau, ce dernier doit posséder une lettre.

Attention : avant de continuer, demandez à votre responsable réseau ou au service de maintenance si l'assignation d'une lettre à un de vos lecteurs réseau ne va pas perturber les autres applications. (En principe non ;-)

Cliquez sur l'icône voisinage réseau.

Positionnez vous sur l'ordinateur réseau contenant les données

\\OrdiB\C\ si les données sont sur le disque dur principal C :\ de l'ordinateur B par exemple.

Faites un clic Droit et choisissez « Connecter un lecteur Réseau »

Choisissez une lettre (Par exemple H:)

Choisissez le chemin « \\OrdiB\C\ »

Validez l'option « Se reconnecter au démarrage »

Revenez à data2zip et son écran gestion des requêtes

Naviguez dans le disque H et ajoutez une requête sur le répertoire contenant les données

Quitter data2zip

C'est tout ;

[Creer/Modifier des requêtes de sauvegardes]

Creer nouvelle requête :

[Démarrer]+[Data2zip config]+ Bouton [Gestion Requêtes]
sélectionnez l'onglet "Ajouter une Requête" dans la fenetre "**Gestion des Requêtes**"

Modifier une requête :

[Démarrer]+[Data2zip config]+ Bouton [Gestion Requêtes]
sélectionnez l'onglet "Modifier/Supprimer une Requête" dans la fenetre "**Gestion des Requêtes**"

Astuces : taper [CTRL+R] immédiatement après une sauvegarde. L'écran "**Gestion des Requêtes**" se positionnera automatiquement sur la requête à modifier.

Une requête (demande de sauvegarde) comporte :

- cadre 1. --> le nom du répertoire contenant vos documents + filtre *.* ; *.TXT etc...
- cadre 2. --> les caractéristique de "l'archive destination" : son NOM ; ZIP ou EXE ; Préfixe DATE etc...
- cadre 3. --> le lieu de copie de l'archive (lecteur de sauvegarde Zip 100 ou dossier spécifique)
- cadre 4. --> d'éventuels paramètres d'automatisation (déclenchement autonome de DATA2ZIP)

Création d'une nouvelle requête :

cadre 1. : LOCALISATION ET TYPE DE DONNEES

1/ sélectionnez au moyen du bouton [...] le **nom du répertoire qui contient vos données.**

2/ définissez si besoin un **filtre** :

Par défaut tous les fichiers --> *.* ou tous les fichiers txt du répertoire --> *.txt

Vous pouvez ajouter dans la liste des filtres celui qui correspond à vos besoins.

Exemple : "*.zut"+[touche Enter] ou plus complexe "1*.a"+[touche Enter] etc...

Pour "vider" le combobox Double clic sur le mot "Filtres".

3/ indiquez si vous voulez que soit stockés dans l'archive :

- les **sous répertoires**
- les **chemins des fichiers.**

note: si vous choisissez l'option "sous répertoires", les chemins des fichiers sont obligatoirement inclus.

4/ **exclusion de certains types de fichiers.**

exemple : vous souhaitez compresser tous les fichiers d'un répertoire (filtre : *.*) SAUF les fichiers dont la sauvegarde peut être inutile : *.ZIP , *.BAK , *.TMP.

Cliquez sur le bouton [exclure...] pour définir une liste de fichiers type à exclure de la compression.

cadre 2. : CARACTERISTIQUE DE L'ARCHIVE FINALE

Les modifications apportées aux cadres 1 et 2 se répercutent sur le cadre supérieur pour bien visualiser le résultat final.

1/ changer au besoin le **nom de l'archive finale**.

le nom proposé par défaut utilise le nom du répertoire. Vous pouvez changer de nom pour quelque chose de plus évocateur (> 8 lettres). Noter que ce nom est utilisé pour créer les raccourcis du menu [Démarrer]+[Sauvegarde].

Option "**Mise à jour**" :

Cette option accélère les compressions ultérieures. Data2zip garde une image de votre archive sur le disque dur ("C:\...\Data2zip4\Sas_Zip"). Cette image est utilisée lors des prochaines compressions. Seuls les fichiers récents ou modifiés depuis votre dernière sauvegarde seront intégrés dans l'archive.

NOTA BENE

Option "**Mot de passe**" :

Consultez la rubrique Sauvegarde avec Mot de Passe.

Option "**Max. Nb Zip**" : ou Nombre Maximum d'archives de même nom mais d'âge différent.

Cette option efface automatiquement les anciennes archives (par défaut 5)

Cf Effacement Automatique des anciennes archives.

Option "**Taux de compression**" : de 1 à 9

1 : Rapide mais taux de compression minimal

9 : Taux de compression MAXIMAL mais compression lente.

Consultez la rubrique Optimiser les Taux de compression pour choisir le meilleur rapport Temps sauvegarde/Taille archives

Une requête (demande de sauvegarde) comporte :

- cadre 1. --> le nom du répertoire contenant vos documents + filtre *.* ; *.TXT etc...
- cadre 2. --> les caractéristique de "l'archive destination" : son NOM ; ZIP ou EXE ; Préfixe DATE etc...
- cadre 3. --> le lieu de copie de l'archive (lecteur de sauvegarde Zip 100 ou dossier spécifique)
- cadre 4. --> d'éventuels paramètres d'automatisation (déclenchement autonome de DATA2ZIP)

[Notes concernant option Mis à Jour]

Incidence sur la coïncidence entre fichiers du répertoire à sauvegarder et fichiers présents dans l'archive :

ex : dans le répertoire à sauvegarder, vous avez : fichier1.doc ;
fichier2.doc ; fichier3.doc
Faites une sauvegarde. DATA2ZIP prendra alors les 3 fichiers ci-dessus.

Modifiez votre répertoire à sauvegarder :
fichier1.doc : pas de changement
fichier2.doc : EFFACEMENT
fichier3.doc : modification.
fichier4.doc : nouveau

Refaites une sauvegarde. Vous aurez alors un fichier zip contenant les fichiers 1 à 4. Malgré que le fichier2.doc soit effacé du répertoire, il persiste dans l'archive mise à jour. Un document peut être supprimé du disque dur car inutile sans pour autant que son archivage soit lui aussi inutile !!
(relecture, besoin imprévu plus tard)

Pour que Archives et Répertoires possèdent EXACTEMENT les mêmes fichiers au fil des jours, ne validez pas l'option "**Mise à jour**".

[Optimisation des Taux de compression]

DATA2ZIP et **DTZ_EXPLO** sont conçus (!) pour permettre des sauvegardes rapides. Lors de la rédaction du cahier des charges, la rapidité de la sauvegarde était plus importante qu'un taux record de compression. Devant la multiplication des medias de grande capacité (100 Mo), il était à mon sens plus intéressant d'étudier une interface rapide plutôt que d'atteindre un record de compression (au prix de tout façon d'un temps de process plus long).

J'ai toutefois fait quelques tests sur un Cyrix P200 64Mo pour vous aidez à choisir le taux de compression idéal selon le type de fichiers (*.TXT ;*.DOC...) prédominant dans votre répertoire.

V = Vitesse

T = Type

Nbr = Nombre fichiers compressés

T avant = Taille avant compression

T après = Taille après compression

Tx = Taux final de compression.

V	Type	Nbr	T avant	T après	Temps	Tx
1	.TXT	107	969 Ko	357 Ko	00Mn02s	64 %
9	.TXT	107	969 Ko	311 Ko	00Mn04s	69 %
1	.DOC	359	19.3Mo	5135Ko	00Mn18s	74 %
9	.DOC	359	19.3Mo	4558Ko	01Mn58s	77 %
1	.HTM	441	4.06Mo	1388Ko	00Mn10s	68 %
9	.HTM	441	4.06Mo	1213Ko	00Mn15s	72 %
1	.XLS	70	3.47Mo	1078Ko	00Mn03s	70 %
9	.XLS	70	3.47Mo	931Ko	00Mn26s	74 %
1	.JPG	405	3.05Mo	3012Ko	00Mn12s	05 %
9	.JPG	405	3.05Mo	3005Ko	00Mn13s	05 %
1	.BMP	378	7.89Mo	2732Ko	00Mn15s	67 %
9	.BMP	378	7.89Mo	2446Ko	01Mn41s	71 %
1	.GIF		Mo	Ko	00Mn00s	00 %
9	.GIF		Mo	Ko	00Mn00s	00 %

Quelques conseils :

- inutile de compresser les .JPG à la vitesse 9
- Prudence grosse consommation en temps pour les vitesse 9 des *.DOC ; *.BMP

Copyright LAUBENHEIMER Laurent Copie INTERDITE sans autorisation préalable.

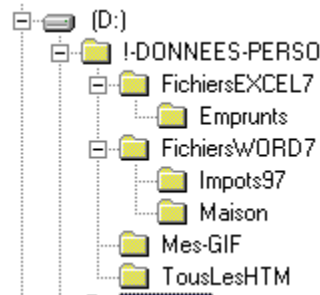
[Organisation optimale des données sur disque dur]

La plupart des applications autorisent un enregistrement des fichiers produits dans le répertoire/dossier de votre choix. Profitez de cette possibilité pour rassembler et organiser TOUTES vos données dans un répertoire centralisé distant du répertoire d'installation de l'application source.

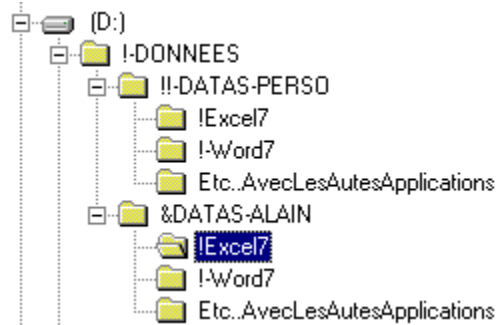
En séparant bien les données des applications, vous facilitez les manoeuvres de sauvegarde et restauration. De plus, cette organisation vous garantit de retrouver rapidement un document pour le retravailler.

Même si DATA2ZIP sait parfaitement sauvegarder des données dispersées sur le disque dur, **préférez autant que faire ce peut une organisation centralisée comme dans les deux exemples ci-dessous.**

Exemple1 : UN SEUL UTILISATEUR sur l'ORDI



Exemple2 : PLUSIEURS UTILISATEURS sur l'ORDI



Notes :

► Les "!" ou "&" devant les noms de répertoires permettent d'avoir son répertoire de données présenté en tête des boîtes de dialogues Windows *Ouverture/Enregistrer sous*. Vous limitez ainsi une navigation pénible avec l'ascenseur de la boîte de dialogue quand vous cherchez/enregistrez un document.

► N'hésitez pas à ajouter des sous dossiers au fur-et-à-mesure de vos travaux afin de garder une organisation claire.

Si vous ne possédez pas une organisation centralisée de vos données, vous pouvez procéder ainsi :

1/ Sauvegardez vos données dispersées par une requête DATA2ZIP du type `C:*.TXT` (avec chemins inclus et sous répertoires) comme dans l'exemple fourni [**Démarrer**] + [**Sauvegardes**] + [**TousLesFichiers_TXT**]

2/ Créez un nouveau dossier "**C:\!_DONNEES-PERSO**" que vous complétez progressivement au fur et à mesure de vos travaux.

3/ Créez une requête DATA2ZIP "**C:\!_DONNEES-PERSO*.***" (avec chemins inclus et sous répertoires).

Astuce :

Si le volume de vos données est raisonnable, une seule requête "**C:\!_DONNEES-PERSO*.***" peut suffire. Par contre, si la taille des archives devient importante, ajoutez des requêtes du type :

"C:\!_DONNEES-PERSO\!WORD7*.*"

"C:\!_DONNEES-PERSO\!EXCEL7*.*"

afin de réduire la taille finale des archives (adaptation aux capacités de votre média de sauvegarde 1.44Mo 100 Mo et navigation plus aisée dans des archives de taille humaine).

La PHRASE du JOUR ;-)))

Précautions concernant le choix du répertoire de stockage des archives ZIP :

[Sauvegardes et données dans des dossiers DIFFERENTS ...]

Il est fortement conseillé de faire ses sauvegardes (copie compressée des données précieuses) sur un support de sauvegarde AMOVIBLE. En effet, en cas de foudre ou de vol, seules les sauvegardes effectuées sur des supports distants de votre UC pourront être utilisées.

Sachant cela, la sauvegarde sur disque dur peut être conjointement utilisée à condition que de temps en temps vous preniez le temps de faire des copies sur disque AMOVIBLE.

ATTENTION, dans ce cas NE stockez PAS vos archives ZIP dans le même dossier que celui contenant vos données. En effet, en cas d'erreur d'écriture FAT sur le nom de votre dossier, vous perdez les données et les sauvegardes.....
Exemple...

Vous installez le logiciel X dans le répertoire C:\Program
Files\LogicielX OK ;-)

Vous rassemblez les données produites par LogicielX dans C:\!-DATAS\FichiersX
..... Tres bien... ;-)

Vous faites des sauvegardes compressées ZIP dans le dossier C:\!-
DATAS\FichiersX\Sauvegardes\sav.zip PAS D'ACCORD ;-)
Préférez un stockage dans C:\SAS_Sauvegardes. Ainsi en cas d'erreur sur C:\!-
DATAS\FichiersX, il vous restera SAS_Sauvegardes vraisemblablement intact
pour restaurer au plus vite.

DATA2ZIP c'est comme la ceinture de sécurité : ce n'est seulement qu'après un crash que l'on se félicite de l'avoir utilisé.

[C'est combien ?]

DATA2ZIP est diffusé sur le mode shareware. Vous pouvez l'utiliser pour tester son intérêt.

Après votre période de test de 30 jours, vous avez l'obligation morale de vous acquitter d'une licence.

La version enregistrée vous évitera des écrans de rappels et des appuis de touches aléatoires rendant le programme moins pratique.

La documentation et les logiciels de programmation coutent chers. Encouragez l'auteur par votre contribution ;-)

Si vous estimez que ce travail ne mérite pas cette contribution, désinstallez DATA2ZIP et visitez l'excellent site de Alain LAROCHE consacré [exclusivement aux FREEWARE](#). Les logiciels de compression sont TRES nombreux. Vous trouverez sûrement votre bonheur en matière de logiciel de sauvegarde conviviale.

La licence d'utilisation de DATA2ZIP est de **100 FF TTC ;-)**. Une licence par poste de travail.

N.B : DTZ_EXPLO est FREEWARE - GRATUIT

Vous bénéficiez lors de votre enregistrement :

- mise à jour GRATUITE du logiciel.
- support technique par e-mail.
- validité permanente

Enregistrement mode d'emploi :

1/ paiement direct en ligne par Carte Bancaire :

Connectez vous au site de paiement sécurisé français **YasKiFo.com**. Vous recevrez dans les heures qui suivent un mail contenant votre clé de déprotection pour une validité permanente.

Le lien ci-dessous vous amène directement sur la page licence DATA2ZIP

<http://www.yaskifo.com/register.asp?LNG=FR&ID=100017>

2/ ou paiement par chèque bancaire (voir commande.wri dans le logiciel).

3/ ou paiement en timbres postes (accompagné du commande.wri rempli)

Cela me permettra au moins de diminuer les frais postaux liés aux licences.

Enregistrer sa licence dans le logiciel :

- 1/ [Démarrer]+[Data2zip config]
- 2/ Clic DROIT de souris (Options)
- 3/ Menu "A propos Licence"
- 4/ Fermer la boîte A propos
- 5/ Saisissez Vos NOM, Prénoms, Code (Attention Respectez les Maj /Minuscule).
- 6/ Valider Par Ok
- 7/ Fermer La fenetre d'enregistrement.
- 8/ Relancer DATA2ZIP.

C'est TOUT Enjoy :)

DESINSTALLATION

ATTENTION : Désactivez DTZ_EXPLO AVANT de lancer la désinstallation de DATA2ZIP.

Procédez ainsi :

[Démarrer]+[Programmes]+[DATA2ZIP 4.0]+[**Désactiver DTZ_EXPLO**]

puis

[Démarrer]+[Programmes]+[DATA2ZIP 4.0]+[**Désinstaller DATA2ZIP 4.0**]

Cohabitation Winzip-Data2zip.

Data2zip n'a pas la prétention d'égaler ou de remplacer WinZip!!!.

J'ai donc tenté d'assurer une parfaite cohabitation dans l'extension du shell explorer entre ces deux logiciels.

Il est donc possible de sauvegarder à partir du menu contextuel de l'explorateur un répertoire :

- 1/ avec DATA2ZIP : "**Fichiers vers Zip**"
- 2/ avec WINZIP : "**Add to...**"

ou de visualiser une archive '.zip' :

- 1/ avec DATA2ZIP : **Zip vers Fichiers**
- 2/ avec WINZIP : **Extract To...**

Icones associées aux archives '.ZIP' :

Si vous installez Data2zip APRES Winzip, les archives .zip garderont une icone à la mode Winzip, si vous répondez NON au message affiché au premier lancement de DTZ_EXPLO.EXE.

Si vous désinstallez Winzip et garder dat2zip, les *.zip perdront leurs icones Winzip. Vous pouvez associer alors les archives .zip avec l'icone rouge de Data2zip en relancant le programme DTZ_EXPLO.EXE.

[Personnalisation / Gestion administrateur]

utilisateur averti

Le module Administrateur [admin.exe] est accessible depuis
1/ [Démarrer] + [Programmes] + [DATA2ZIP]+ [administrateur].

2/ Menu contextuel des options dans écran principal de DATA2ZIP
"Personnalisation/Limitation(s)" Touche raccourci CTRL+A

Ce module permet de :

- 1- personnaliser l'interface de DATA2ZIP.
- 2- Limiter l'accès à certaines fonctions (protections de la configuration lorsque DATA2ZIP est utilisé par plusieurs personnes différentes.)

Fonctionnement du système de mot de passe :

Le module est protégé par un mot de passe. **ATTENTION, il est impossible de retrouver votre mot de passe en cas d'oubli.**

Si vous êtes seul à profiter de DATA2ZIP : indiquez "DATA2ZIP" comme Mot de Passe Administrateur (Mot de Passe par défaut). Ainsi, il vous suffira de frapper la touche Entrée lors de la demande de mot de passe. Vous ne serez ainsi pas obligé de taper un mot de passe à chaque modification et lancement des modules.

Si vous souhaitez protéger votre configuration : Changer le mot de passe dans l'onglet prévu à cet effet.
Lors du lancement de DATA2ZIP Config, une boîte de dialogue demandera le mot de passe administrateur. Si celui ci est erroné, le logiciel sera lancé avec les restrictions définies. Les fonctions rendues indisponibles verront après sollicitation une bulle d'aide 'Fonction désactivée par votre administrateur'. Si le mot de passe est exact, les restrictions définies seront levées temporairement (permet à l'administrateur de vérifier certains points précis).

N.B1 : le mot de passe 'Administrateur' et le mot de passe permanent des 'archives Zip' sont DIFFERENTS

N.B2 : il est nécessaire de relancer DATA2ZIP Config pour que les modifications soient prises en compte.

Personnalisation :

Autorisations depuis l'interface DATA2ZIP Config

Personnalisation | Limitation (s) Utilisateur (s) | Mot de passe

☒ Lancement DATA2ZIP depuis [Démarrer]
Nom de l'icône : DATA2ZIP Config

☒ Lancement DTZ_PRO depuis [Démarrer]
Nom de l'icône : Générateurs DTZ

☒ Liens depuis [Démarrer]+[Sauvegardes]
Nom du Dossier : Sauvegardes\

☒ Liens depuis
Nom : C:\WINDOWS\Bureau\Sauvez Moi\ ...

Masquer certaines Icônes
☒ "TOUTES les requêtes" ☒ "Restauration MultiDisk"

Valider et Quitter

Autorisations depuis l'interface DATA2ZIP Config

Personnalisation | Limitation (s) Utilisateur (s) | Mot de passe

Pour limiter toute perturbation dans les sauvegardes du poste de travail distant, définissez des limitations aux utilisateurs non autorisés. Il est nécessaire de relancer DATA2ZIP pour que vos limitations soient prises en compte.

Autoriser les utilisateurs à :

- ☒ Ajouter / Modifier une requête.
- ☒ Formater des médias. [A:<- Formater -> E:].
- ☒ Ouvrir l'explorateur. [Place Disponible sur ...]
- ☒ Activer / Désactiver l'automatisation
- ☒ Créer un nouveau dossier "données"
- ☒ Vider historique des lecteurs.
- ☒ Changer le Mot de Passe permanent des Archives ZIP.
- ☒ Accès Découpes et Restitutions de fichiers [F7-F8]

Valider et Quitter

Dans l'onglet 'Personnalisation' :

Lancement DATA2ZIP depuis [Démarrer]

<créer / supprimer l'icône de configuration du menu Démarrer et lui attribuer un nom>

Lancement DTZ_PRO depuis [Démarrer]

<créer / supprimer l'icône du générateur de requêtes du menu [Démarrer] et lui attribuer un nom>

Liens depuis [Démarrer]+ [Requetes]

<créer / supprimer un dossier contenant vos requêtes dans le menu
[Démarrer] et lui attribuer un nom>

Liens depuis

<créer / supprimer un dossier contenant vos requêtes sur le bureau de Windows
(ou ailleurs)>

TOUT

<cacher ou afficher l'icône "TOUTES les requêtes">

Restauration MultiDisk (en Français : MultiDisque)

<cacher ou afficher l'icone de gestion des sauvegardes sur plusieurs disques>

Dans l'onglet 'Limitation (s) Usager (s)' :

Ajouter / Modifier une requetes.

<donne le droit ou pas de créer ou modifier une requete>

Formater des medias. (A:--> Formater --> E:).

<donne le droit ou pas de formater une disquette ou un disque ZIP>

Ouvrir l'explorer. [Place Disponible sur ...]

<donne le droit ou pas d'ouvrir l'explorateur à partir de DATA2ZIP>

Activer / Desactiver l'automation

<donne le droit ou pas d'activer ou de désactiver l'exécution automatique des
requêtes>

Creer un nouveau dossier "donnees"

<donne le droit ou pas de créer un dossier qui contiendra vos archives de
sauvegardes>

Vider l'historique des lecteurs.

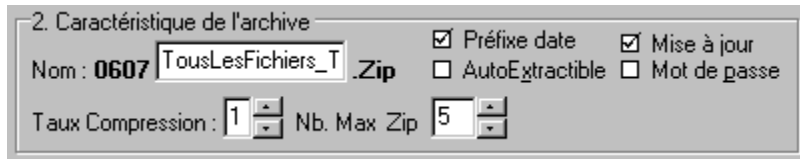
<donne le droit ou pas de mettre à zéro l'historique des lecteurs>

Changer le Mot de Passe permanent des Archives ZIP.

<donne le droit ou pas de modifier les Mot de Passe de protection de vos
archives>

1. Types de données

Localisation : ... Filtres : ☒ Sous répertoires ☒ Chemins inclus [Exclure...](#)



[Premier contact]

DATA2ZIP est distribué avec quelques exemples.

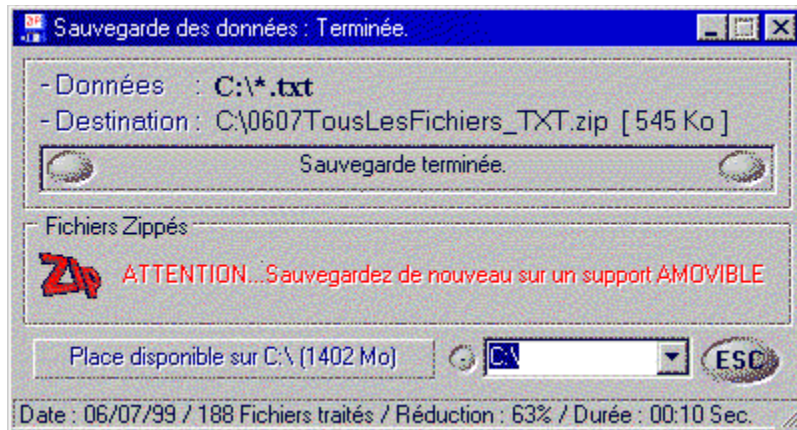
Lancer un exemple de sauvegarde :


Vous souhaitez sauvegarder fréquemment tous les fichiers *.TXT de votre disque dur C:.

1/Cliquez sur [Démarrer]+[Sauvegardes]+[TousLesFichiers_TXT]

DATA2ZIP comprime tous les fichiers TXT du disque dur dans une archive nommée

"2501TousLesFichiers_TXT.ZIP" qu'il place à la racine C:\ (2501 = Date de votre sauvegarde).



2/Cliquez sur  pour vérifier l'existence de votre archive.

DATA2ZIP ouvre l'explorateur de Windows directement à partir du lecteur de destination.

3/Quitter DATA2ZIP en frappant simplement au clavier la **touche ESC**.

Voilà vous venez d'effectuer votre première sauvegarde. ;-)

Modifier une sauvegarde exemple :

"Comment ça marche ?"....

1/ Cliquez de nouveau sur [Démarrer]+[Sauvegardes]+[TousLesFichiers_TXT]

DATA2ZIP termine plus vite car il effectue maintenant un "update" simple des fichiers modifiés depuis la dernière sauvegarde.

2/ Faites un **clic DROIT** sur le fenetre de DATA2ZIP ou tapez [CTRL+R]

L'écran "**Gestion des Requêtes**" s'affiche alors dévoilant les

multiples options que vous pouvez modifier à votre guise pour adapter/créer des requêtes de sauvegardes adaptées à vos besoins.

Amusez vous à :

- changer le NOM de l'archive (cadre 2.)
- Enlever le préfixe DATE (cadre 2.)
- changer le lecteur de destination (cadre 3.) au profit du lecteur A:\ par exemple.

Valider modifications

Enregistrez vos modifications :

Quittez l'écran **"Gestion des Requêtes"**

Appréciez les résultats de vos changements en relançant une sauvegarde.

Résumé :

Les sauvegardes se lancent depuis le menu [Démarrer]+[Sauvegardes]
DATA2ZIP crée automatiquement des raccourcis dans ce menu pour un accès facile et rapide.




Les raccourcis sont créés à partir des informations saisies dans l'écran **"Gestion des Requêtes"**

Une requête (demande de sauvegarde) comporte :

- cadre 1. --> le nom du répertoire contenant vos documents + filtre *.* ; *.TXT etc...
- cadre 2. --> les caractéristique de "l'archive destination" : son NOM ; ZIP ou EXE ; Préfixe DATE etc...
- cadre 3. --> le lieu de copie de l'archive (lecteur de sauvegarde Zip 100 ou dossier spécifique)
- cadre 4. --> d'éventuels paramètres d'automatisation (déclenchement autonome de DATA2ZIP)

Une fois définies, les requêtes sont enregistrées une fois pour toutes.

3. Lecteur et chemin de Destination

 C:\  

☒ 4. Paramétrer Automatisation

☒ Tous les jours ☐ Tous les : Premier du mois

☐ Tous les : ☐ Lundi ☐ Mardi ☐ Mercredi ☐ Jeudi ☐ Vendredi ☐ Samedi ☐ Dimanche

☒ Activée ☐ En tâche de fond ☐ Attendre fin

Heure

☐ Une fois à : 0 : 0

☒ Toutes les : 0 : 50

De : 8 : 10 à : 22 : 30

[Sauvegardes avec Mot de Passe]

Une archive Zip ou EXE sera créée avec mot de passe si l'option **"Mot de passe"** est cochée.

2. Caractéristique de l'archive

Nom : 0307 TousLesFichiers_T .Exe

☒ Préfixe date ☒ Mise à jour

☒ AutoExtractible ☒ Mot de passe

Taux Compression : 1 Nb. Max Zip 5 Options des EXE

Un mot de passe permet d'apporter une touche de confidentialité à vos sauvegardes en cas de perte ou de vol d'un de vos médias de sauvegarde.

Cette fonction est implémentée dans Data2zip de manière à ne pas alourdir les manipulations quotidiennes ("Sauvegarde 1 clic"). Elle est conçue dans l'optique D'**UN** Mot de passe pour **TOUTES** vos futures sauvegardes. Votre mot de passe "Permanent" est stocké sous forme cryptée sur le disque dur. Si une requête comporte l'option "Mot de passe", la sauvegarde se fera avec le mot de passe stocké sans aucune autre intervention de votre part.

Enregistrer/Changer un mot de passe permanent :

- Dans l'écran **"Gestion des requêtes"**:
- 1/ Clic droit souris
 - 2/ Menu **"Stocker/Changer Le Mot de passe"**
 - 3/ Saisissez votre sésam et confirmez.

Supprimer un mot de passe permanent :

- Dans l'écran **"Gestion des requêtes"**:
- 1/ Clic droit souris
 - 2/ Menu **"Stocker/Changer Le Mot de passe"**
 - 3/ Laissez vides les deux champs de saisies et validez.

Si vous n'avez pas défini de mot de passe permanent mais coché l'option **"Mot de Passe"** dans une ou plusieurs de vos requêtes, data2zip vous proposera en début de sauvegarde d'insérer un mot de passe pour l'archive en création. Vous pouvez ainsi saisir un mot de passe différent pour chaque archive quoique cela soit risqué (oubli des différents passes)

Piratage des mot de passes inclus dans les archives au format ZIP

Un mot de passe ZIP offre une confidentialité limitée. Il est relativement aisé de pirater un mot de passe ZIP avec des utilitaires à disposition sur Internet. Le mot de passe décourage malgré tout nombre de "curieux".

Quelques conseils :

- n'utilisez pas de passe contenus dans un dictionnaire.
- préférez une association de lettre et de chiffre évocateurs pour vous.
- si vous souhaitez protéger plus efficacement vos données utiliser un logiciel de cryptage fort 64 bits.

N.B : DATA2ZIP intégrera dans sa version 5.0 un cryptage automatique fort des archives produites.

[DECOUVERTE de l'INTERFACE de DATA2ZIP]

Afin de limiter au maximum les manipulations nécessaires aux sauvegardes quotidiennes, j'ai étudié tout particulièrement l'interface de DATA2ZIP. Découvrez la philosophie du soft ainsi que ses fonctionnalités en analysant pas à pas son interface.

[[Accès aux Options](#) - [Ejection du média](#) - [Quitter Windows](#) - [Place disponible](#) - [formatage des médias](#) - [Création de dossiers](#)]

Appel rapide du programme :

[**Démarrer**]+[**Sauvegardes**] pour lancer une compression.

[**Démarrer**]+[**Data2zip config**] pour afficher l'écran principal.

Fermeture de DATA2ZIP :

- Manuelle : par une frappe sur la touche ESC du clavier.
- Automatique : si aucune erreur grave n'est détectée, Data2zip se ferme automatiquement après une temporisation de 0 à 60 secondes.

Pour définir le délai avant fermeture :

[**Démarrer**]+[**Data2zip config**]

Clic DROIT de souris ou [Ctrl+P]

Définissez votre délai dans la boîte affichée.

Vous pouvez décider d'une fermeture automatique ou manuelle pour chacune de vos différentes requêtes.

Dans l'écran "**Gestion des Requêtes**", validez ou non l'option "**fermeture automatique**" sous le texte

"Après la sauvegarde".

N.B : Le message "**ATTENTION, Sauvegarder de nouveau sur un support AMOVIBLE**" ne gêne pas la fermeture automatique afin d'autoriser des sauvegardes sur un disque dur.

Accès aux Options :

- clic DROIT de souris sur la fenêtre de DATA2ZIP - Gestion des requêtes - Générateurs de fichiers DTZ - Dtz_Explo
- clic sur le bouton oval au centre droit de la fenêtre de DATA2ZIP.

Ejection du média :

Pour ne pas oublier dans son lecteur le media contenant vos sauvegardes, demandez à DATA2ZIP d'ejecter le support de sauvegarde quand vous quittez le programme manuellement ou automatiquement. Si vous laissez votre média dans le lecteur, vous perdez votre sauvegarde en cas de vol de l'ordinateur ou de surcharge électrique importante (foudre).

Dans l'écran "**Gestion des Requêtes**", validez ou non l'option "**éjection média**" sous le texte "**Après la sauvegarde**".

L'éjection fonctionne pour les disquettes Zip 100. Je prépare pour l'an 2000 une option permettant de régler la distance d'éjection des Disquettes 1.44 Mo.;-).

Quitter Windows depuis Data2zip :

Pour ceux, qui font une sauvegarde en fin de journée juste avant de fermer l'ordinateur, j'ai ajouté une option permettant de fermer AUTOMATIQUEMENT Windows en fin de sauvegarde. Vous pouvez définir LA ou LES requêtes qui entraineront une extinction des feux.

Dans l'écran "**Gestion des Requêtes**", validez ou non l'option "**Quitter**

Windows" sous le texte "**Après la sauvegarde**".

ATTENTION, a manipuler avec prudence surtout si vous avez paramétré une automatisation de votre sauvegarde "finale".
Vérifiez bien que les horaires de fermeture sont coorects.

Place disponible sur le média :

Reste t-il assez de place sur ma disquette ? Faut-il la formater avant ?

DATA2ZIP affiche automatiquement la place disponible sur le disque sélectionné dans le combobox. Changez le lecteur avec le flèches HAUT et BAS du clavier pour connaître la place disponible.



Un clic sur le bouton **Place disponible sur C:\ (1402 Mo)** ouvrira l'explorateur de Windows directement sur le chemin sélectionné dans comboBox. La touche F12 produit le même effet.

Notes : - certains utilisent ce bouton pour se rassurer rapidement sur la réalité de leurs sauvegardes ;-).

- si vous rassemblez vos archives dans un répertoire particulier ("c:\SAS_ArchiveZip" par exemple), vous obtenez non plus la place disponible mais la place occupée par le dossier "c:\SAS_ArchiveZip".

Aide aux formatage des médias :

On recherche toujours fébrilement un média vierge.

Vous pouvez depuis l'écran de DATA2ZIP facilement formater une ou plusieurs disquettes 1.44 sur A:\ ou un media Zip 100 si vous possédez un lecteur Zip 100 Iomega.

Création de répertoires/dossiers :

Vous venez d'acquérir un nouveau soft. Vous voulez dès le début rassembler le données, fichiers créés par cette application dans un dossier spécifique qu'il sera facile de sauvegarder avec DATA2ZIP. Vous souhaitez rassembler vos archives dans un seul dossier.

Créez rapidement un dossier depuis l'interface de DATA2ZIP.

Logiciels Testés et appréciés :

Voici quelques sharewares ou freewares que j'ai eu l'occasion de tester et que je vous recommande vivement. ;-)

```
//-----
OTOMAT ( Automatisation de tâches et pense-bête )
Pierre-Yves DUCAS et moi-même avons donner naissance à un utilitaire
shareware OTO-MAT
http://home.nordnet.fr/~llaubenheimer/
// -----
PYD courrier de Pierre-Yves DUCAS
http://perso.club-internet.fr/pducas/
// -----
TARIFCOM Utilitaire internet ShareW Win98, Win95, WinNT4, WinNT5.
- Economisez sur vos coûts de connexion.
- Contrôlez vos temps de connexion.
- Maitrisez votre dépendance à l'Internet.
Un utilitaire vous y aide : http://www.tarifcom.com
//-----
CODUTIL 3.0 de Yves FAVIER (copie écran)
( logiciel de codes postaux mais pas seulement les codes postaux ;- )
.
A voir absolument, son CD avec ses photos de CORSE.
http://www.codutil.com
//-----
EUROCOM Calculatrice Euro Freeware de Eric Barjot
Shareware personnalisable sur demande.
Eric Barjot vous propose des logiciels et prestations informatiques sur son
site http://eb-soft.com
//-----
Extension du shell explorer de windows95
Ensemble de petits freeware TRES pratiques
RegDir / RegDos / RegBMP etc.....
Pierre.Torris@wanadoo.fr http://www.mygale.org/11/ptorris
//-----
Split Files Shell Extension v2.1b FreeWare
Permet de couper les volumineux fichiers par un clic droit dans l'explorer
http://www.essi.fr/~berger
//-----
```



[Les fichiers requête *.DTZ]

Les fichiers .DTZ sont des fichiers au format texte (mais dont l'extension est .dtz). Ces fichiers fonctionnent comme des requêtes DATA2ZIP classique. L'intérêt réside dans la possibilité de sauvegarder une liste de répertoires et/ou fichiers de dossiers différents. Pratiques pour la sauvegarde de petites d'applications ayant des dll et des .ini dans le répertoire Windows ;-).

Un fichier DTZ peut être placé n'importe où sur votre disque, dans n'importe quel dossier. Par un double click sur ce type de fichier, vous lancez une sauvegarde DATA2ZIP.

Depuis l'explorer, un clic DROIT ouvre le menu Contextuel comme ci-dessous :

- "Ouvrir" ----> lance DATA2ZIP en utilisant le fichier DTZ.

- "Modifier la requête" ----> lance DTZ_PRO : l'interface de création/Modification des Fichiers DTZ.

L'interface de création des fichiers DTZ peut s'appeler ainsi :

[Démarrer]+[Programmes]+[DATA2ZIP 4.0]+[Générateur fichiers DTZ]

Les fichiers DTZ créés/modifiés sont stockés par défaut dans un sous répertoire "..\Data2zip\Dtz".

Vous pouvez déposer vos fichiers DTZ ou bon vous semble. Cependant seuls les fichiers présents dans le sous répertoire "..\Data2zip\Dtz" se verront attribués un raccourci de lancement dans le menu [Démarrer]+[Sauvegardes]. (l'extension ".DTZ" n'apparaît pas dans ce menu.)

DATA2ZIP évaluation comporte des fichiers DTZ exemple.

[Démarrer]+[Sauvegardes]+[FichierSystem]

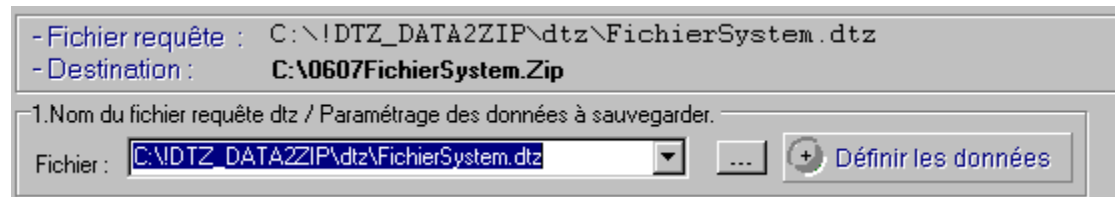
[Démarrer]+[Sauvegardes]+[TarifComDatas] (données Sharew TARIFCOM)

Lancez l'exemple [FichierSystem]

En fin de sauvegarde, tapez [CTRL+R]: le générateur de fichier DTZ s'ouvre sur le fichier "**FichierSystem.dtz**".

Les paramètres à définir ne sont pas très différents de l'écran "Gestion des requêtes" classique.

Seul le cadre 1. est modifié.



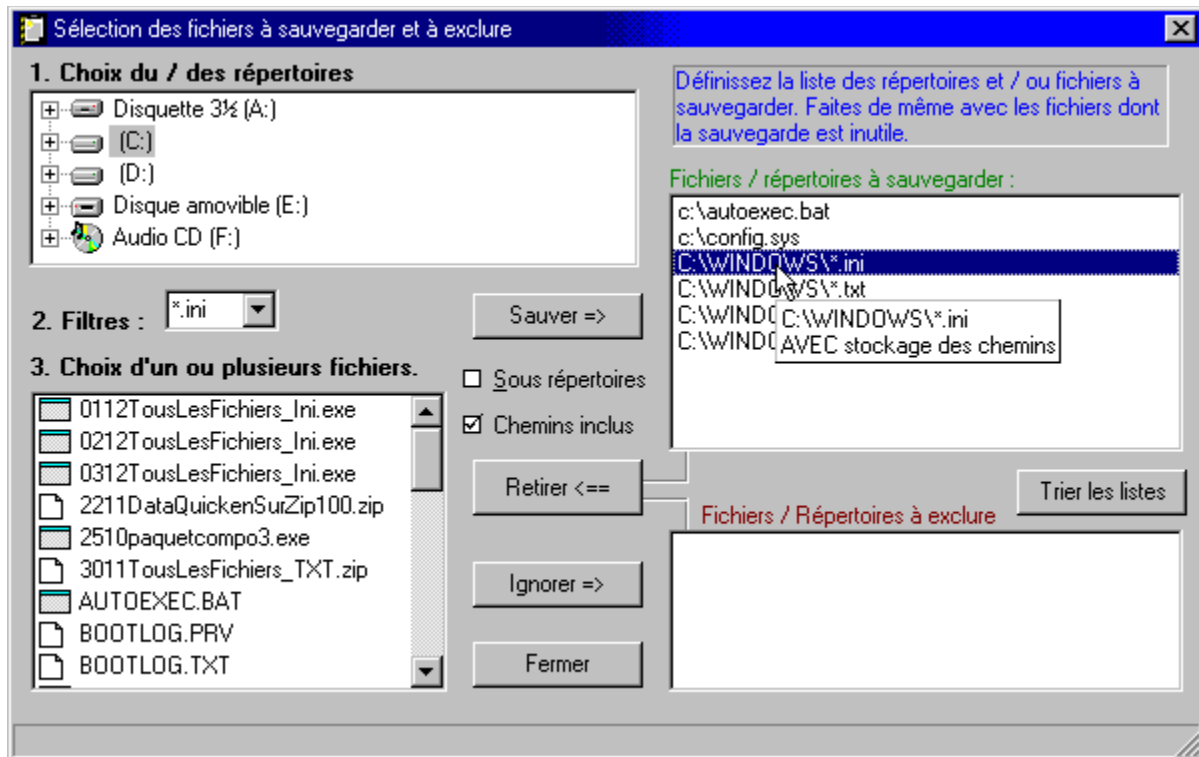
The screenshot shows a window titled "DTZ_PRO" with a tab labeled "1. Nom du fichier requête dtz / Paramétrage des données à sauvegarder." Inside the window, there are two labels: "- Fichier requête :" with the value "C:\!DTZ_DATA2ZIP\dtz\FichierSystem.dtz" and "- Destination :" with the value "C:\0607FichierSystem.Zip". Below these, there is a text box labeled "Fichier:" containing the same path "C:\!DTZ_DATA2ZIP\dtz\FichierSystem.dtz". To the right of the text box is a button with a plus sign and the text "Définir les données".

Cliquer sur Définir les données.

Choisissez les fichiers à INCLUDE et à EXCLUDE.

Version 4.1 : Cette version permet de spécifier Chemins Inclus et Sous répertoires différemment pour CHAQUE ITEMS.

Lorsque vous modifiez les paramètres "Chemins Inclus et Sous répertoires" d'un répertoire situé dans la liste des fichiers à Inclure VEILLEZ A SELECTIONNER LE REPERTOIRE CONCERNE comme dans l'écran ci-dessous.



[Structure des fichiers .dtz] Pour les pros..... ;-)

```
// ----- Editor avec notepad.exe (Ouvrir avec....)-----
// --- DEBUT fichier DTZ -----
[application]
NameExeDtz=netscape.exe
PatchExeDtz=

[RunBeforeAdd]
ToRun=c:\windows\calc.exe

[add]
1=C:\Windows\System\Bc450rt1.dll
2=C:\Windows\System\Bids45.dll
3=C:\Windows\System\safe.dll
4=C:\Windows\System\Msacal70.ocx
5=c:\MonApplication\*.exe
6=c:\MonApplication\*.hlp
```

[divers]
...../.....

Sections [add] et [exc] :

La section [add] contient la liste des fichiers à sauvegarder.
La section [exc] contient la liste des fichiers à EXCLURE.

Les noms peuvent être **précis** 'C:\Windows\System\Bwcc.dll' ou **génériques** 'C:\Windows\System*.hlp'

Vous n'êtes pas limité dans le nombre d'items de la liste. Respectez seulement une numérotation croissante comme dans l'exemple. Respectez le signe '=';

Si vous souhaitez inclure dans la liste tous les fichiers (*.*) d'un même répertoire (exemple c:\MonRep*.*),

Vous avez le choix entre plusieurs syntaxes :

c:\MonRep*.*

c:\MonRep*

c:\MonRep

Répertoire C:\Windows et c:\Windows\system

Pour sauvegarder le fichier "C:\Windows\System\Bc450rtl.dll" vous avez le choix entre deux syntaxes.

[Add]

1=C:\Windows\System\Bc450rtl.dll

ou plus simple

1=(sys)\Bc450rtl.dll

Pour sauvegarder le fichier "C:\Windows\MaDLL.dll" vous avez le choix entre deux syntaxes.

[Add]

1=C:\Windows\ MaDLL.dll

ou plus simple

1=(win)\MaDLL.dll

Sauvegarde des sous répertoires : exemple de syntaxes.

Votre dossier "c:\MonRep" contient un multitude de sous dossiers c:\MonRep\00\, c:\MonRep\01\, c:\MonRep\02\ etc..

Vous pouvez sauvegarder le répertoire c:\MonRep et tous les sous répertoires par la syntaxe

1=c:\MonRep\0*

Section [RunBeforeAdd] :

[RunBeforeAdd]

ToRun=c:\windows\calc.exe

Cette section lance l'exécutable ou le *.bat spécifié **AVANT** de lancer la sauvegarde. Cette fonction est utile pour effacer par exemple des fichiers temporaires stockés dans le répertoire d'une application et qui grossiraient inutilement le fichier de sauvegarde final. (Effacer Cache des browsers internet Par exemple).

Section [application] :

[application]

```
NameExeDtz=monfichier.exe
PatchExeDtz=
```

Cette section indique à DATA2ZIP qu'il doit rechercher le répertoire d'installation de l'application pointé par le fichier **monfichier.exe**. Cela permet de sauvegarder les données produite par une application alors que l'utilisateur final ne connaît ou ne sait rechercher le répertoire d'installation.

Il vous suffit de donner le nom de l'exécutable de votre application ainsi que les chemins relatifs des données. DATA2ZIP retrouvera le répertoire d'installation de l'utilisateur, le mémorisera et lancera une sauvegarde.

Exemple avec le logiciel TarifCom ShareWare surveillance coûts des communications.:

L'exécutable de tarifcom est: tarifcom32.exe
Le répertoire d'installation est inconnu.
Les fichiers à sauvegarder sont connus.

Le fichier DTZ de sauvegarde des données tarifcom aura la structure suivante.

```
-----          DEBUT  TarifComDatas.DTZ
-----
[application]
NameExeDtz=tarifcom32.exe
PatchExeDtz=

[add]
;; Les journaux de communications enregistrées et les archives.
1=\*.jnc
;; Fichiers de configuration (format texte editable).
2=\*.tfc
;; Le journal des communications actif
3=\Comms.*
;; Fichiers de correspondants.
4=\*.cpx
;; (commandes personnalisées).
5=\Mnu*.*
;; fin section add  (5 items.)

[divers]
../..
-----FIN - TarifComDatas.DTZ -----
```

DATA2ZIP complètera lors du premier lancement le chemin PatchExeDtz= et l'ajoutera à tous les items de la section [add] de structure '4=*.cpx'.

Depuis la version 4.1 : **1=(app)*.cpx** équivaut à **1=*.cpx** (améliore la lisibilité)

Section [divers] :

Cette section comporte les informations fermeture automatique, lecteur destination etc....

Créez un fichier DTZ avec le "générateur de fichier DTZ". La section Divers sera facilement remplie. Vous pourrez compléter les autres sections de votre

fichier DTZ par une édition manuelle.

[Avertissements]

Malgré tout le soin apporté à ce travail, et compte tenu du sujet particulièrement délicat qu'est la sauvegarde des données, l'auteur décline toutes responsabilités qu'en aux conséquences directes ou indirectes de l'utilisation de ce logiciel. (Pertes de données etc...)

Procédez à une restauration à partir des archives de DATA2ZIP pour en avoir une pleine confiance !

Copyright 1998-99 LAUBENHEIMER Laurent
E-Mail : llaubenheimer@nordnet.fr

Windows , Winzip, Pkzip, Infozip marques déposées.

[Rapport d'exécution]

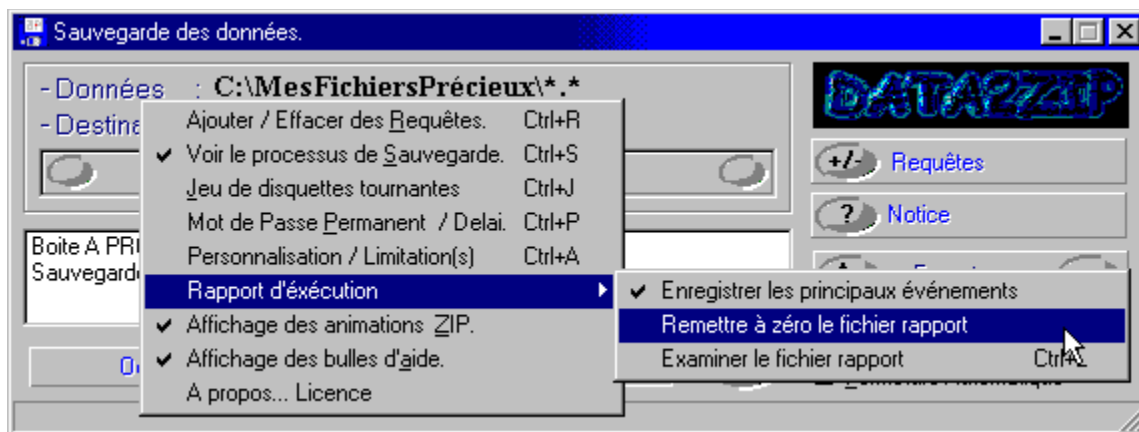
utilisateur averti

Le rapport d'exécution (DTZLogRun.txt) est un fichier texte produit par DATA2ZIP.EXE. Ce fichier retrace les principaux événements (sauvegarde, manipulation disquette etc..)

Intérêts :

- permet au responsable informatique de vérifier la réalité des sauvegardes effectuées par ses administrés (fréquence des compressions, erreurs...).
- facilite l'identification du niveau d'erreur
- permet de s'assurer de la réalité des sauvegardes lorsque celles ci sont effectuées automatiquement (DTZ_RUN.EXE) en tâche de fond sur un disque dur réseau.

Configuration : accès depuis les options de DATA2ZIP (Click DROIT sur l'écran principal).



NOTE : l'accès au menu rapport d'exécution peut être limité par le module DTZ_ADMIN.EXE

Purge du fichier DTZLogRun.txt :

Le fichier est renouvelé par défaut toutes les 1500 lignes (soit une ancienneté de 100 compressions). Une boîte de dialogue vous propose alors de purger ce fichier. Si vous refusez, la question vous sera posée de nouveau lorsque le fichier attendra 2000 lignes.

N.B : Lorsque la configuration est protégée par l'administrateur informatique, l'effacement se fait automatiquement sans boîte de dialogue pour ne pas perturber l'utilisateur lambda.

Il est possible de configurer le nombre de lignes AVANT effacement automatique. Dans DATA2ZIP.INI section general, modifier le nombre comme indiqué ci dessous.

```
; effacement apres 5000 lignes de rapport.  
[general]  
logline=5000
```

Quelques exemples de rapports de sauvegarde :

[Compression simple SANS erreurs]

```
----- 30/11/99 08:52:59 Lancement requête n° : 1  
-----  
Filtre inclusion : C:\*.txt  
Filtre exclusion :  
( etape 1: creation d'une archive ZIP dans le sas )  
-Creation(s) archive(s) dans le Sas : C:\PROGRAM FILES\DATA2ZIP41\Sas_Zip\  
TousLesFichiers_TXT.zip [1556956] ---> OK  
( etape 2: recherche archives de dates antérieures et effacement si besoin )  
-Recherche ancienne archive : [ 5 , C:\ , ???TousLesFichiers_TXT* ]  
( etape 3: transfert sur le support final )  
-Transfert final sur media : C\  
Place libre sur media : 558399488  
Creation de : 3011TousLesFichiers_TXT.zip [1556956] ---> OK  
Info Zip : [ 309 / 62% / 00:14 Sec.]  
-Sauvegarde terminée : Ok  
----- 30/11/99 08:53:20 Fermeture DATA2ZIP  
-----
```

[Compression SANS erreurs AVEC conversion en autoextractible et suppression anciennes archives]

```
----- 03/12/99 09:02:15 Lancement requête n° : 2  
-----  
Filtre inclusion : C:\*.ini  
Filtre exclusion :  
( etape 1: creation d'une archive ZIP dans le sas +/- conversion en autoextractible )  
-Creation(s) archive(s) dans le Sas : C:\PROGRAM FILES\DATA2ZIP41\Sas_Zip\  
TousLesFichiers_Ini.zip [54577] ---> OK  
Conversion Autoextractible : TousLesFichiers_Ini.exe [94565] ---> OK  
( etape 2: recherche archives de dates antérieures et effacement si besoin )  
-Recherche ancienne archive : [ 3 , C:\ , ???TousLesFichiers_Ini* ]  
662587440=3011TousLesFichiers_Ini.exe  
662784054=0112TousLesFichiers_Ini.exe  
662849604=0212TousLesFichiers_Ini.exe  
Suppression de : C:\3011TousLesFichiers_Ini.exe ---> OK  
( etape 3: transfert sur le support final )  
-Transfert final sur media : C:\ <-- lecteur de destination  
Place libre sur media : 553353216 ( en octets )  
Creation de : 0312TousLesFichiers_Ini.exe [94565] ( taille en octets ) ---> OK  
( 1 fichier compressés mis à jour / Tux compression moyen 68 % / durée compression : 2  
secondes )  
Info Zip : [ 1 / 68% / 00:02 Sec.]
```


-Sauvegarde terminée : Ok
----- 03/12/99 09:02:21 Fermeture DATA2ZIP

[Erreurs compressions par fichiers inexistant(s)]

Les fichiers à compresser *.boz ont disparus. Erreurs en cascades

----- 30/11/99 08:57:34 Lancement requête n° : 5

Filtre inclusion : C:\!!&WebShareW*.boz
Filtre exclusion :
Création dossier : C:\Stock_Archives\ ---> OK
C:\!!&WebShareW*.boz inexistant(s)
Archive non créée. <-- archive n'est pas créée
-Creation(s) archive(s) dans le Sas : C:\PROGRAM FILES\DATA2ZIP41\Sas_Zip\
FichiersInexistats.zip ---> ERREURS !
FichiersInexistats.exe ---> ERREURS !
-Recherche ancienne archive : [5 , C:\Stock_Archives\ , ????
FichiersInexistats*]
-Transfert final sur media : C:\Stock_Archives\
Place libre sur media : 555778048
Archive invalide ou absente FichiersInexistats.exe ---> ERREURS !
Creation de : FichiersInexistats.exe [0] ---> ERREURS ! <-- le fichier de
destination final est inexistant
(informations concernant le système lors du déclenchement de l'erreur)
Ram used = 60% 1298432 / 66568192. Virtual = 2126249984 / 2143289344.
Adresses min/max = 4267296 / 2170634380.
-Sauvegarde incomplète : Erreur(s) décelée(s)
----- 30/11/99 08:57:39 Fermeture DATA2ZIP

[Remerciements]

Eric BARJOT

Tests et corrections pour compatibilité de DATA2ZIP sous Windows NT4

Eric Barjot vous propose des logiciels et prestations informatiques sur son site <http://eb-soft.com>

DE FOUCAULD Henri

Tests et suggestions Win95, Win NT4

<http://perso.wanadoo.fr/foucauld>

Marée 4.1 Shareware annuaire des marées etc..

DUCAS Pierre-Yves

Déclencheur sauvegarde

<http://perso.club-internet.fr/pducas/>

auteur de PYD-COURRIER : Un gestionnaire de courrier très complet

Philippe SUPERA : TARIFCOM <http://www.tarifcom> utilitaire de gestion couts des communications téléphoniques.

béta testeur depuis la version 1.0 de data2zip.

FAVIER Yves : CODUTIL 3.0 <http://www.codutil.com> Utilitaire codes postaux.

Béta testeur de DTZ_EXPLO add-on freeware.

LESTARQUY Gérard glestarquy@nordnet.fr

<http://home.nordnet.fr/~glestarquy/index.html>

Un des premiers bêta testeur de data2zip

PARENT Thierry : Webmasteur d'un très beau site sur les loups. www.ifrance.com/hurlons

Béta testeur DTZ_PRO

Info-Zip: <http://www.cdrom.com/pub/infzip/>

Eric W. Engler : englere@swcp.com

[The MaGiCian]

[Ecrire / Contacter l'auteur]

LAUBENHEIMER Laurent
7, allée du Forgeron
59 650 Villeneuve d'Ascq
France

Tél : 03 20 33 37 40
E-Mail : llaubenheimer@nordnet.fr

<http://www.i-france.com/data2zip/>

