

Krok po kroku

Jak uaktywnić zepsuty BIOS?

Powstań z martwych

Uaktualniałeś BIOS, uruchomiłeś program do wypalania i... zabrakło prądu. Komputer nie „wstaje”? Panika! Co robić?

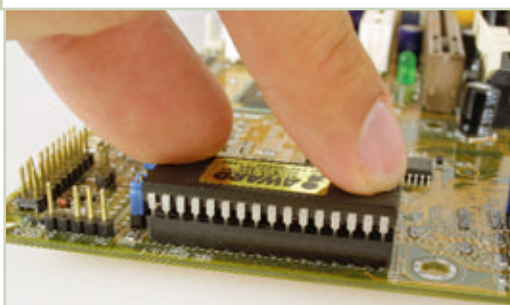
Jerzy Michalczyk

■ Pamiętasz wirusa CIH, bardziej znanego jako wirus czeronobyłski? Złośliwie zamazywał on zawartość pamięci flash. BIOS padał, a po restarcie komputer nie miał na nic ochoty. Czy coś można poradzić w takich sytuacjach, poza wizytą w serwisie? Oczywiście, jeśli tylko należysz do średnio odważnych i dysponujesz komputerem z płytą główną taką jak Twoja. Warunek trochę trudny do spełnienia, ale może ktoś ze znajomych czy rodziny ma identyczny z Twoim sprzęt?

Jak wspomnieliśmy, do ratowania potrzebna będzie druga płyta główna, identyczna z tą nieczynną, i... zgoda jej właściciela na wykonanie paru czynności na otwartym organizmie, i to pod napięciem. Dobrze przeprowadzona operacja jest jednak bezbolesna. Każdy członek CHIPLabu ma na swym koncie przynajmniej jedną taką zakończoną powodzeniem akcję. ■

4

Wymiana BIOS-u



Operacji uaktualnienia musisz dokonać w działającej maszynie. Ponieważ nie da się zbootować systemu z zepsutego BIOS-u, **TRZEBA WYSTARTOWAĆ Z „DOBREGO”, A KOŚCI ZAMIANIĆ PRZY WŁĄCZONYM ZASILANIU**. To najtrudniejsza część operacji – musisz uważać, by śrubokrętem nie zewrzeć żadnego newralgicznego punktu!

Kolejność czynności jest następująca: włoż przygotowaną wcześniej dyskietkę systemową do stacji, uruchom komputer, wystartuj DOS-a. W tym momencie BIOS nie jest już używany – można go zamienić. W tym celu bardzo delikatnie wyjmij chip z działającego komputera (patrz: punkt 2 i 3), a następnie równie delikatnie włoż swój. Pamiętaj o orientacji układu.

1

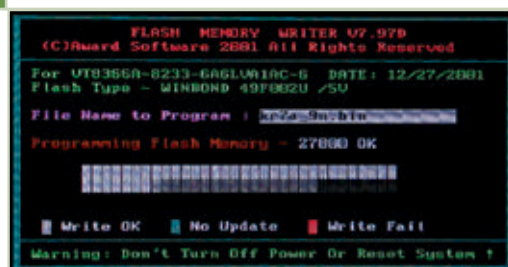
Przygotowanie akcji ratunkowej



Najważniejszy jest **PROGRAM DO WYPALANIA** (w przypadku BIOS-u firmy Award nazywa się on AWDFLASH, u AMI to po prostu AMIFLASH) oraz **ODPOWIEDNI PLIK Z SAMYM BIOS-EM**. Jeśli awaria nastąpiła w trakcie „flashowania”, wspomniane pliki zapewne już masz. Jeśli nie, musisz je pobrać ze strony producenta płyty (trzeba znać dokładny model i numer – sprawdź w instrukcji obsługi). Wszystko rozpakuj i nagraj na dyskietkę systemową.

5

„Flashowanie”

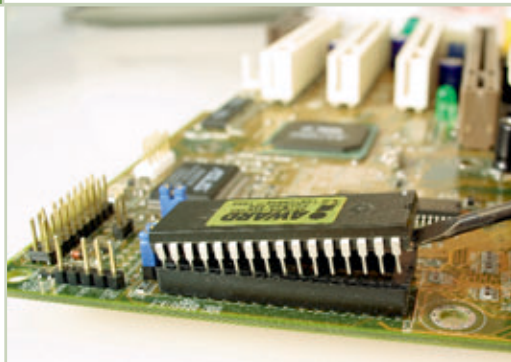


Uruchom z dyskietki program do wypalania i postępuj jak przy normalnym uaktualnianiu. W przypadku BIOS-u firmy Award należy wywołać polecenie AWDFLASH plik /py/sn, gdzie plik to nazwa zbioru z nowym BIOS-em. Jeśli masz płytę z BIOS-em AMI, użyj polecenia AMIFLASH i postępuj zgodnie z dyrektywami programu.

Reanimacja PC: odzyskiwanie BIOS-u

2

Wycinanie nieczynnego BIOS-u



UWAGA! PRZED WYKONANIEM OPISANYCH TU CZYNNOŚCI NALEŻY ODPROWADZIĆ ŁADUNEK ELEKTROSTATYCZNY Z POWIERZCHNI CIAŁA!

BIOS łatwo zlokalizować. Najczęściej to jedyny 32-pinowy chip umieszczony w podstawce. Ustaw komputer w jak najdogodniejszej pozycji, a następnie śrubokrętem równomiernie z każdej strony podważ obudowę. Uważaj, by nie urwać żadnej nóżki. Zapamiętaj orientację chipa w podstawce (popatrz na wycięcia w obudowie).

3

Problem z nowymi kośćmi



Nieco gorzej ma się sprawa z BIOS-ami umieszczanymi w nowoczesnych podstawkach z wyprowadzeniami po każdej stronie obudowy. W takim przypadku wyjęcie kości wymaga (teoretycznie) specjalnych narzędzi. **PORADZIMY SOBIE JEDNAK ZA POMOCĄ DOBREJ PINESKI Z DŁUGIM OSTRZEM** lub grubej igły, którą należy podważyć delikatnie układ w rogach podstawki.

6

Próba generalna



Po zakończeniu wypalania wyłącz komputer kolegi, a następnie wyjmij z niego BIOS. Później włóż obie kości do właściwych pecetów i uruchom komputery. Jeśli wszystko przebiegło pomyślnie, na monitorach obu pecetów powinny się pojawić komunikaty startującego systemu.

INFO



Na płycie CD dołączonej do bieżącego numeru CHIP-a w dziale **Temat numeru: Reanimacja PC** | BIOS znajdują się programy do wypalania BIOS-u.

7

AMI – alternatywa



W przypadku niektórych płyt głównych wyposażonych w BIOS-y firmy AMI istnieje alternatywa dla opisanych wcześniej operacji. Możesz spróbować uruchomić komputer i wcisnąć sekwencję klawiszy **[CTRL]+[HOME]**.

Jeśli tylko istnieje szczątkowy fragment kodu startującego system, **URUCHOMI SIĘ SPECJALNA PROCEDURA W CZYTUJĄCA BIOS Z DYSKIETKI** (musi się na niej znajdować plik z odpowiednim BIOS-em). Po trzech krótkich sygnałach BIOS będzie odtworzony, a komputer automatycznie się zrestartuje i... gotowe.