

## Det får du lära dig i Internetskolan

**1 2 3 4** Vilken utrustning och vilka program behöver du för att komma ut på Internet? Vilken Internetoperatör och vilken betalningsform skall du välja? Hur ser Internet Explorer ut? Hur finjusterar du din webbläsare, hur gör du för att välja startsida och vilken säkerhetsnivå är lagom, utan att vara till hinder?

**1 2 3 4** Troligtvis är e-post en av de möjligheter du kommer att använda mest när du väl har fått förbindelse med Internet. I del två bekantar vi oss med e-post-programmet Outlook Express, som är standard i datorer med Windows. I del två får du också lära dig att skicka, ta emot och organisera din e-post.

**1 2 3 4** Här återvänder vi till Internet Explorer och går djupare in i hur en webbplats är uppbyggd. Du får också lära dig hitta tillbaka till de sidor du har besökt under senare tid, skapa genvägar till sidor du ofta besöker samt vad du skall göra för att undanröja dina spår på Internet så att inte alla kan se var du har surfat.

**1 2 3 4** Hur handlar man på Internet och hur står det till med säkerheten? Är det t.ex. OK att uppge sitt Visa-kortnummer? Vad skall man göra om det man köpt är defekt? Vad lönar det sig totalt sett att köpa via Internet? I den fjärde och sista delen av Internet-skolan ger vi oss ut för att handla i cyberspace.

# Säker start på Internet

Internet är stort, och vid första anblicken svårt att överblicka. Samtidigt ger e-posten enorma möjligheter, och på Internetsidorna kan man hitta information om i stort sett allt mellan himmel och jord. Med hjälp av Internetskolan kan du starta säkert med allt det som det gigantiska nätet, eller cyberspace, har att bjuda på.

Att Internet är en naturlig del av vår vardag är det inte längre någon som tvivlar på. Vare sig man letar efter information om Selma Lagerlöf, vill ha inspiration till kvällsmaten, behöver veta hur kronan står i förhållande till euron, vill köpa en biljett till tåget eller vill göra sina bankaffärer, ja då är nätet rätt plats. Men ibland kan det vara svårt att hitta det man söker.

För att nu inte tala om de snabbt växande, och dessutom ofta billigare, möjligheterna att handla på nätet. För att nu inte tala om e-post som ger oss möjlighet att kommunicera snabbt och billigt med var-

andra, oavsett var i världen man befinner sig.

Men samtidigt som Internet ger svar på många av våra frågor, så uppstår det också nya, både när vi ger oss ut för första gången och säkert lite senare när vi är ute och surfar lite mer regelmässigt.

Hur bär man sig för övrigt åt för att komma ut på nätet? Vilket slags förbindelse skall man välja, och hur bär man sig åt för att hitta det man söker? Hur skickar man och tar emot e-post, och hur blir det egentligen med säkerheten? Det är bara några av de frågor som Internetskolan tar upp och kommer med användbara svar på.

### Internetabonnemang är rena rama djungeln

När man den allra första gången skall välja en Internetoperatör så är det som att bege sig ut i djungeln. Det finns mer eller mindre fördelaktiga erbjudanden överallt. På kommande sidor kan du se en översikt över abonnemangstyper med fördelar och nackdelar.

För att nu inte tala om förbindelsen. Skall man välja ett 56K-modem, ISDN eller ADSL? Eller kanske till och med bredband via kabeltv:n?

Vi går även igenom den utrustning som behövs för att

komma ut på nätet, med hänsyn till att skapa en så säker förbindelse som möjligt gentemot hackare och virus.

Givetvis går vi igenom nödvändiga program också. Internet Explorer är det vanligaste programmet för att visa nätets webbplatser, och du får lära dig att välja en fast startsida i programmet. Dessutom går vi igenom de inställningar du bör göra för att skydda dig mot hackare, virus och företag som gärna vill tjuvtitta på vad du sysslar med på nätet.

När säkerhetsinställningarna är klara och du har gått igenom den första delen av skolan, ja då är du också klar ge dig ut på Internet.

I skolans sista tre delar får du lära dig att använda e-post-programmet Outlook Express som följer med Internet Explorer. Vi går in på hur en webbplats är uppbyggd och berättar hur du får ut maximalt av Internet Explorer. Slutligen tar vi en titt på Internet-handel som många fortfarande undviker, men som absolut inte behöver vara farligt, och som vi säkert snart kommer att få se expandera i snabb takt.

Vi startar kort och gott från grunden och visar dig vägen ut i det enorma universum som kallas cyber-rymden. □

## Våra tidigare skolor

På K-CD 5 hittar du de senaste avslutade Komputer-skolorna som vi publicerat. Många av tidigare skolor finns att köpa som häften i Komputerbutiken på Internetadressen: **www.komputerbutiken.com**

## Komputer för alla - Microsoft Internet Explorer

Arkiv Redigera Visa Favoriter Verktyg Hjälp

← Bakåt → Framåt × Adress http://www.komputerforalla.com/ Sök

Senasta nytt Nyheter Länkservice Nyhetsbrev

Här hittar du länkarna som står i tidningen. Klicka dig vidare. Besök länkservice

Senasta nytt Nyheter Länkservice Nyhetsbrev

Senasta nytt Nyheter Länkservice Nyhetsbrev

Senasta nytt Nyheter Länkservice Nyhetsbrev

Senasta nytt Nyheter Länkservice Nyhetsbrev

Senasta nytt Nyheter Länkservice Nyhetsbrev

Senasta nytt Nyheter Länkservice Nyhetsbrev

Senasta nytt Nyheter Länkservice Nyhetsbrev

Senasta nytt Nyheter Länkservice Nyhetsbrev

Senasta nytt Nyheter Länkservice Nyhetsbrev

Senasta nytt Nyheter Länkservice Nyhetsbrev

Senasta nytt Nyheter Länkservice Nyhetsbrev

Senasta nytt Nyheter Länkservice Nyhetsbrev

Senasta nytt Nyheter Länkservice Nyhetsbrev

Senasta nytt Nyheter Länkservice Nyhetsbrev

## En första titt på Internet Explorer



När du surfar på nätet använder du normalt webbläsaren Internet Explorer, som är en del av Windows. Här kan du se vilka knappar som är viktigast när du vill röra dig på nätet. Själva installationen av modem

eller en router, och hur du ställer in din dator beror på vilken Internetoperatör du har valt. Du måste därför använda Internetoperatörens installations-cd eller följa den bruksanvisning som följde med ditt Internetabonnemang, så att du

kommer ut på Internet innan du går vidare med att finjustera din webbläsare.

Du startar Internet Explorer genom att dubbelklicka på ikonen på skrivbordet eller enkelt klicka på den lilla versionen av samma ikon på Aktivitetsraden

längst ned på skärmen strax intill **Start**-knappen.

Lite senare i Internet-skolan kommer vi in på hur respektive element på sidan fungerar, till exempel länkar, miniatyurer, reklam och undermenyer.

# Det finns många slags abonnemang ...

Det är inte så lätt att veta vilket Internet-abonnemang man skall välja eftersom det i dag finns mängder av abonnemang som varierar i pris, kvalitet och service.

Tabellen här nedan ger dig en bild av i stort de varianter som finns, med en del fördelar och nackdelar. Eftersom priserna för Internetabonnemang ständigt ändras i det eviga priskriget mellan operatörerna har vi valt att inte visa några priser.

På Cint (som betyder Consumer Intelligens och är en konsumentorganisa-

tion) finns en lista över alla Internetopera-törer i Sverige, servicenivå och de surfpri-ser som gäller just nu.

Där finns också en surfkalkylator som gör det lätt att jämföra sin nuvarande operatör med de övriga på marknaden, allt beroende på hur mycket du surfar, vil-ka tider och vilka dagar.

Läs mer på [www.cint.se](http://www.cint.se)

Vilket abonnemang du sedan väljer beror i hög grad på var du bor och hur mycket du räknar med att surfa.

Uttrycket bredband innebär en uppkopp-lad anslutning mot t.ex. Internet, så snart man startar den egna datorn. Få operatö-rer klarar att leverera hastigheten 2Mbit/s som bredband egentligen förutsätter, och i många delar av vårt avlånga land finns tjänsten inte heller att få. På många plat-ser i landsorten kan man knappast ens räkna med ADSL, trots alla fagra politiska löften. Där gäller enbart det dyra satelli-talternativet eller vanligt modem. Alltså – kolla noga innan du väljer.

|   | Uppkoppling  | Abonnemang | Samtalstaxa  | Fördelar  | Nackdelar   |
|---|--|------------|--|---|---|
| Modem utan månadskostnad                      | Ringer upp via ISDN-modem eller analogt modem                                  | Nej        | Ja   | Billigt för låg förbrukning   | Analoga modem är långsamma. Kan normalt bara användas från fastnättelefon men inte mobiltelefon |
| Modem med månadskostnad                       | Ringer upp via ISDN-modem eller analogt modem                                  | Ja         | Ja   | Kan användas från flera telefoner och mobiltelefoner. Fler rabatter och förmåner än utan månads-kostnad | Analoga modem är långsamma. Dyrt i perioder med låg förbrukning                                 |
| Modem med förbetalt abonnemang                | Ringer upp via ISDN-modem eller analogt modem                                  | Ja         | Nej  | Du vet alltid vad det kostar  | Det gäller att ha pengar på sitt konto  |
| ADSL eller kabel med obegränsad förbrukning   | Ringer upp via ADSL-modem eller kabel-modem.                                   | Ja         | Nej  | Du vet vad det kostar varje månad   | Dyrt i perioder med låg förbrukning   |
| ADSL eller kabel med varierande förbrukning 1 | Ringer upp via ADSL-modem eller kabel-modem. Med router är du alltid på nätet. | Nej        | Ja, upp till ett visst belopp, sedan surfar du kostnadsfritt | Du vet vad det kostar varje månad   | Dyrt i perioder med låg förbrukning   |
| Satellit                                      | Ringer upp via satellit, du är du alltid på nätet.                             | Ja         | Nej  | Billigare i perioder med hög förbrukning  | Dyr startkostnad. Hög månadskostnad. Dyrt i perioder med låg förbrukning                        |
| Stadsnät                                      | Ringer upp via eget nät. Du är alltid på nätet.                                | Ja         | Nej  | Mycket hög hastighet, ofta prisvärt   | Inget speciellt   |

## Skydda dig

När din dator är konstant uppkopplad till Internet finns det ökad risk för oönskade gäster och virus. Installera en brandvägg och virus-program som skydd.



**Brandvägg:** En brandvägg (firewall) hindrar, som namnet antyder, att någon utomstående kan installera något i din dator. Brandväggen kan antingen vara en extern box som kopplas mellan en ADSL-router och din pc, eller ett program som håller ett öga på vad som kommer in och skickas ut. Det senare är ofta ett bra skydd för privata, och på *K-CD 5* hittar du en brandvägg, programmet *Tiny Personal Firewall*, som ser till att du inte råkar ut för ovälkomna gäster i din hårddisk via Internet.



**Antivirus:** Ett antivirusprogram innehåller fakta om kända virus, och kan skanna din pc och nya filer för virus. Eftersom det dyker upp nya virus varje dag behöver du uppdatera programmet ofta via Internet. På *K-CD 5* hittar du *AVG Antivirus Free Edition* som viruskollar filer och e-post.

# Utrustningen du behöver

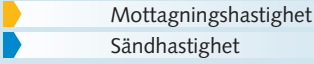
Förutom pc och program för Internet och e-post behöver du ett modem eller en router för att kunna få kontakt med Inter-

net. Beroende på hur mycket du använder nätet – och vad du använder det till – finns det ett antal lösningar att välja mellan.

## Analogt modem

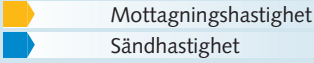
För att skapa kontakt mellan din dator och Internet via en operatör behöver du minst ett modem. Modemet ringer upp från din dator och skapar kontakt med Internetoperatörens server. I gamla analoga modem görs signalerna från din dator om till ljud som skickas via telefonledningar till ett modem hos operatören. Här förvandlas ljuden åter till digitala signaler som ska skickas vidare ut på nätet. Den som använder ett analogt modem kan inte använda sin telefon samtidigt, linjen är upptagen av modemmet. Det tar mellan 30 och 60 sekunder att koppla upp sig på nätet med ett analogt modem.

**Hastigheter : 14,4 kbit/s, 28,8 kbit/s, 56 kbit/s**



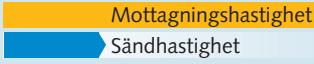
## ISDN-modem:

Ett ISDN-modem fungerar på samma sätt som ett analogt modem, men med den skillnaden att dina data inte förvandlas till ljud. I stället skickas de direkt till operatören i digital form. Ett ISDN-modem kräver att du har en speciell ISDN-telefonlinje som kan överföra



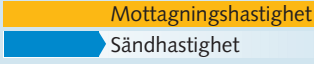
## ADSL-modem

Med ett ADSL-modem kan man komma upp i hastigheter på upp till 2 Mbit/s vilket är 15 gånger snabbare än med ISDN med 128 kbit/s. Ett ADSL-modem ansluts normalt till en av datorns USB-uttag och skall, precis som alla andra modem, ringa upp operatörens dator, något som tar mindre än en sekund. Ett ADSL-modem



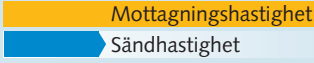
## ADSL-router

Om man vill ha en snabb uppkoppling för flera datorer samtidigt behöver man en ADSL-router. Det är en liten box som skapar fast förbindelse till Internet, och innebär att du inte längre behöver ringa upp utan helt enkelt är på nätet så snart du startat din dator. Din telefonlinje påverkas inte av att du använder en ADSL-router.



## Kabelmodem

Om du har kabel-tv och ditt nätbolag har byggt ut kabelnätet för data så kan du koppla upp dig på Internet via tv-antennen. För att göra det behöver du ett kabelmodem som kan skicka och ta emot data utan att störa din tv. Med ett kabelmodem är du alltid på nätet



## Tips för Internet

Om du redan har eller väljer en långsam Internetförbindelse – för att dina Internetbehov inte kräver mer – finns det möjlighet att skära ned på den tid det tar innan en nätsida öppnar sig på skärmen. Bilder, animationer och ljud hör till filer som gör att väntan på en sida kan bli ganska lång. Men du kan själv bestämma hur mycket sådant du vill ha. I menyn Verktyg väljer du Internet-alternativ och därefter fliken Avancerat. Markera de alternativ du vill ha aktiva under Multimedia, som du hittar en bit ned i rullgardinsmenyn.

data digitalt till Internetoperatören. I gengäld får man två förbindelser via samma telefonledning samtidigt. Därför kan du både vara på nätet och tala i telefon samtidigt, eller använda bägge anslutningarna för Internet om du vill ha högre hastighet. Uppkopplingstiden är bara några sekunder.

**Hastigheter: 64 kbit/s, 128 kbit/s**

använder en helt egen linje via ett så kallat splitter-filter som gör att du kan använda din telefon samtidigt som du är på nätet. Ett ADSL-modem används för att ansluta en enda dator till nätet och lämpar sig inte för nätverk där flera datorer skall ut på nätet genom samma ADSL-linje.

**Hastigheter: mottagning – upp till 2 Mbit/s sändning – upp till 512 kbit/s (beror på abonn.)**

En router ansluts till datorn via ett nätverksuttag och kräver alltså att du har ett nätverkskort installerat. Den ger också möjlighet att koppla flera datorer till samma Internetförbindelse. Kravet är då att datorerna är ansluta via en nätverkskabel eller en switch.

**Hastigheter: mottagning – upp till 2 Mbit/s sändning – upp till 512 kbit/s (beror på abonn.)**

och din telefon blir inte blockerad eftersom överföringen inte har något med telefon att göra. Om du vill ha flera datorer kopplade till kabelanslutningen måste du skaffa dig en så kallad kabel-router.

**Hastigheter : mottagning – upp till 2 Mbit/s sändning – upp till 512 kbit/s (beror på abonn.)**



# Innan du ger dig ut ...

Innan du ger dig ut på din webbplats är det en god idé att titta lite närmare på inställningarna i Internet Explorer. Vi börjar

med att titta på programmets säkerhetsinställningar som har betydelse för hur ut-satt din pc är för hackare, virus med mera.

Vi visar också hur du väljer den sida som du vill att Internet Explorer skall öppna med när du startar programmet.

## Ställ in säkerhetsnivån

När du surfar på Internet kommer din dator i kontakt med många okända datorer över hela världen. Det finns därför en fara för att någon försöker komma in i din dator, sprida virus eller registrera vad du gör på nätet. Internet Explorer är därför utrustat med ett antal säkerhetsnivåer där du själv kan välja hur säker du vill att din webbläsare skall vara.

Men säkerhet har sitt pris, och om du väljer högsta säkerhetsnivå så kommer du också att märka sämre funktion. Till exempel måste du godkänna många av de nya sidor du klickar dig in på, och en del sidor går överhuvudtaget inte att öppna.

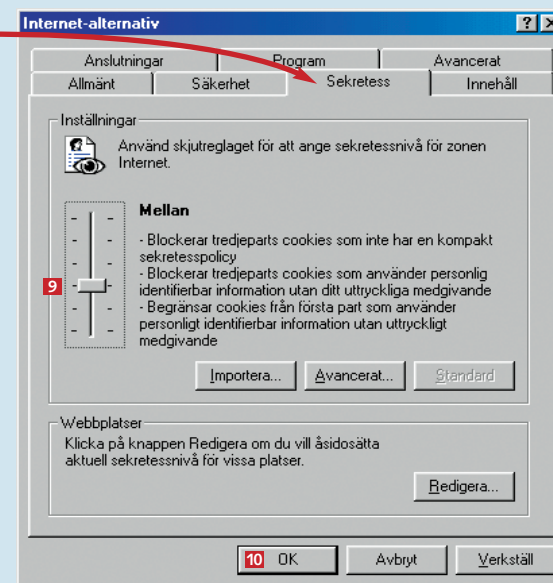
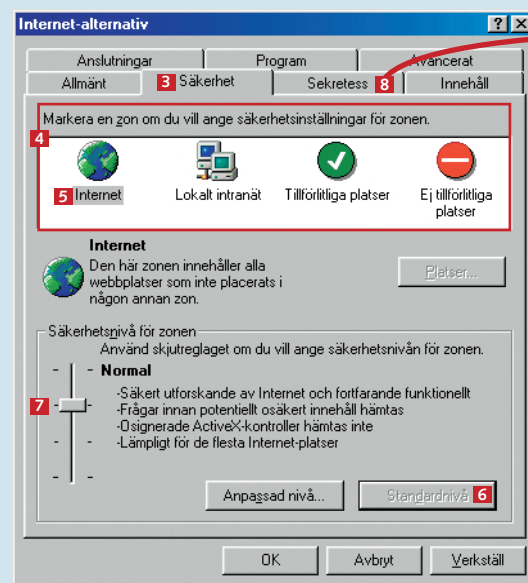
Webbsidor kommer heller inte att automatiskt kunna köra program på din dator, vilket bland annat betyder att du inte kan använda nätbanks eller spela vissa slags online-spel. Man måste därför hitta en lagom säkerhetsnivå som inte stör för mycket, men där Internet Explorer ändå fortfarande varnar för innehåll som kan vara skadligt.

Oavsett vilken säkerhetsnivå du lägger dig på så är det en god idé att också installera ett antivirusprogram och eventuellt en brandvägg. Du kan läsa mer om virusprogram och brandväggar på de föregående sidorna under rubriken **Skydda dig**.



1 Välj menyn **Verktøy** 1 och rubriken **Internet-alternativ** 2.

2 Klicka på fliken **Säkerhet** 3. Högst upp ser du ett antal zoner 4 där du kan ställa in säkerheten. Välj en säkerhetsnivå för vanliga webbsidor genom att klicka på **Internet** 5 och **Standardnivå** 6. Klicka på det tredje strecket för att ställa in säkerhetsnivån till **Mellan** 7. Med den inställningen kan du öppna de flesta webbsidorna, men du blir varnad innan en webbsida får installera något i din dator. Vi rekommenderar starkt att du följer med i den tredje delen av Internetskolan där du kan se hur ett antivirusprogram och en brandvägg ger bästa skydd. Klicka på **Sekretess** 8.



3 Här kan du välja hur mycket information webbsidorna skall få. Många webbplatser placerar nämligen så kallade cookies i din dator, det är små textfiler som kan registrera hur du surfar på nätet. De skvallrar om vilka adresser du besöker, vad du skriver in i textfälten, hur lång tid du använder på en webbplats med mera.

Vi rekommenderar att du väljer Sekretessnivå **Mellan** 9 som blockerar främmande cookies, såvida du inte ger din tillåtelse. Avsluta med att klicka **OK** 10.

## Cookies är mer än bara småkakor

Cookies är inte nödvändigtvis något dåligt, eftersom de bland annat ser till att du inte behöver skriva in användarnamn varje gång du loggar in på en webbsida hos t.ex. en Internetfirma för att kontrollera din e-post eller surf-tid. Och med hjälp av cookies kan Internetradio komma ihåg vilka kanaler du lyssnade på sist så att du slipper ställa in dem varje gång du vill lyssna.

Men det finns också företag som använder cookies för att ta reda på vilka sidor du besöker ofta, eller försöker ta reda på vilka e-postadresser du anger på diverse webbsidor. Därför skiljer man mellan förstahands-cookies och andrahands-cookies. Förstahands-cookies innebär att en webbplats bara registrerar och använder information om det du gör på just den sidan, som till exempel Internetradio. Andrahandscookies innebär att en webbsida registrerar eller använder information om din framfart på andra webbsidor, de kan till exempel registrera din e-postadress som du skrivit på en webbsida så att du snart får massor av reklam i din brevlåda. Det är alltså denna sortss cookies från osäkra webbplatser som man måste skydda sig mot.

## Tips för Internet

Om du kommer till en webbplats som du inte kan öppna på grund av säkerhetsinställningarna i din webbläsare kan du ställa in lägre nivå för speciella sidor. Men sätt bara ned säkerhetsnivå för sidor som du litar på. Välj **Verktøy**, **Internetalternativ** och **Säkerhet** och därefter **Tillförlitliga sidor**. Klicka sedan på knappen **Skriv in adressen** i rutan **Lägg till den här webbplatsen i zonen** och klicka på **OK**.

Om en webbsida inte kan komma ihåg dina inställningar – även om sidan säger att det är möjligt – kan det bero på att du har för hög säkerhetsnivå. Välj **Verktøy**, **Internetalternativ**, **Sekretess** och **Redigera**. I fönstret **Sekretessåtgärder för enskilda webbplatser** skriver du in adressen till sidan med inställningsproblem och klickar på **Tillåt** för att tillåta cookies i din dator. På samma sätt kan du utesluta en bestämd sida från att lämna någon form av cookies och i stället skriva sidans adress och klicka **Blockera**.

## Törs du svara ja?

Med säkerhetsnivån inställd på **Normal** kommer du då och då när du är ute och surfar att råka ut för att det plötsligt dyker upp en varningsbox på skärmen.

Här vill vi gärna logga in i en nätbank där man måste installera ett litet säkerhetsprogram på pc:n. Tack vare vår säkerhetsnivå får vi frågan om vi verkligen vill det, innan programmet installeras.

Om en sådan varningsbox dyker upp när du vill använda

din nätbank kan du lugnt klicka **Ja** 1 och installera programmet.

Skulle du däremot råka ut för samma sak när du befinner dig på någon okänd utländsk webbplats rekommenderar vi starkt att du trycker på **Nej** 2 såvida du inte är 110 procent säker på att det är helt korrekt. Annars kan du råka ut för både virus, uppringningsprogram eller program som registrerar vad du har för dig på Internet.




## Välj startsida

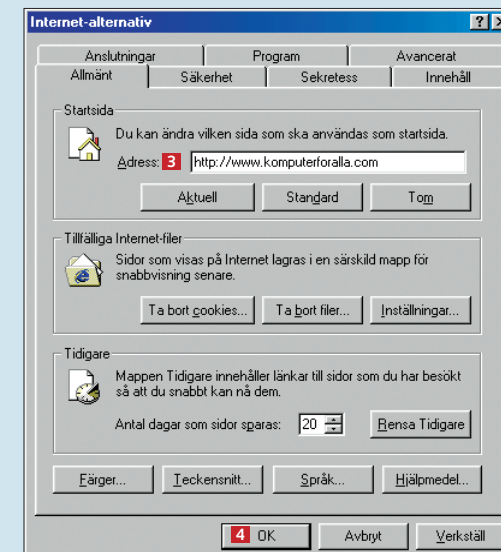
När du startar Internet Explorer är den första sidan normalt något från Microsoft. Men du bestämmer själv vilken sida Internet Explorer skall starta med. Om du till exempel alltid vill börja med en speciell webbläsare kan du se till att Internet Explorer alltid öppnar denna sida när du går ut på nätet.



1 Välj menyn **Funktioner** 1 och rubriken **Internet-alternativ** 2.

2 Skriv adressen till den sida du vill använda som öppningssida på **Adressraden** 3. Klicka på **OK** 4. Nu visas den sida du valt först, varje gång du startar Internet Explorer.

3 Du kan också gå till din startsida utan att stänga eller öppna webbläsaren. Klicka bara på ikonen .





## Det får du lära dig i Internetskolan

**1 2 3 4** Vilken utrustning och vilka program behöver du för att komma ut på Internet? Vilken Internetoperatör och vilken betalningsform ska du välja? Hur ser Internet Explorer ut? Hur finjusterar du din webbläsare, hur gör du för att välja startsida och vilken säkerhetsnivå är lagom, utan att vara till hinder?

**1 2 3 4** Troligtvis är e-post en av de möjligheter du kommer att använda mest när du väl har fått förbindelse med Internet. I del två bekantar vi oss med e-postprogrammet Outlook Express, som är standard i datorer med Windows. I del två får du också lära dig att skicka, ta emot och organisera din e-post.

**1 2 3 4** Här återvänder vi till Internet Explorer och går djupare in på hur en webbplats är uppbyggd. Du får också lära dig hitta tillbaka till de sidor du har besökt under senare tid, skapa genvägar till sidor du ofta besöker samt vad du ska göra för att undanröja dina spår på Internet så att inte alla kan se var du har surfat.

**1 2 3 4** Hur handlar man på Internet och hur står det till med säkerheten? Är det OK att uppge sitt Visa-kortnummer? Vad ska man göra om det man köpt är defekt? Vad lönar det sig totalt sett att köpa via Internet? I den fjärde och sista delen av Internet-skolan ger vi oss ut för att handla i cyberspace.

# Lär dig skicka och ta emot e-post

**E-post ger dig först och främst möjlighet att skicka och ta emot meddelanden till folk över hela världen. Det går blixtnsnabbt och är billigt. Här tittar vi på programmet Outlook Express.**



Om din pc har anslutning till Internet kan du också skicka elektronisk post över hela världen – både till privatpersoner och företag. Finessen med e-post

är att den oftast bara behöver några sekunder för att komma fram, oavsett om mottagaren är en granne eller någon på andra sidan jorden. Med i stort sett alla Internetabonnemang

följer det en e-postadress som du kan använda tillsammans med programmet Outlook Express. Det finns även webbaserad e-post där du läser och skickar e-post direkt från

en webbplats, men här koncentrerar vi oss på Outlook Express som har fler möjligheter.

Outlook Express är en del av Windows och du behöver alltså inte installera något på din dator för att kunna använda programmet. Men du måste ha en e-postadress hos någon Internetoperatör och du måste ställa in programmet så att det kan skicka och ta emot e-post på din e-postadress.

På de sista sidorna i det här avsnittet av skolan visar vi hur du ställer in Outlook Express.

För alla som redan har Outlook Express går vi igenom programmet och visar hur man skickar och tar emot e-post. Allra först tittar vi på huvudfönstret. □

## Outlook Express – så ser det ut

Om du vill skriva ett e-brev trycker du på knappen **Skapa e-po...** 1. Du kan även välja att skriva ditt e-brev på ett färgglatt papper. Klicka på den lilla pilen 2 vid sidan av **Skapa e-po...** och välj ett brevpapper. Men tänk på att det inte är alla mottagare som kan se brevpapperet. Men alla som använder

Outlook Express kommer säkert att kunna se det. I det första fönstret kan du se dina mappar som innehåller e-brev 3. Knappen **Skicka/ta emot...** 4 används för att kontrollera e-posten och skicka de e-brev du har placerat i **Utkorgen**. 5. När du skickar ett e-brev placeras det först i Utkorgen till dess datorn kopplas upp på

Internet eller du trycker på **Skicka/ta emot...** 4. När ett brev är avsänt flyttas det automatiskt från Utkorgen till **Skickat** 6. Om du undrar över om ditt brev kom iväg kan du alltid kolla i **Skickat**. Klicka på **Inkorgen** 7 för att se de brev du tagit emot. Rubriken på nya brev kan du se i fönstret till höger 8. Om du klickar på ett av

dess brev kommer texten upp i fönstret strax under 9. När du har klickat på ett brev så att det är markerat, kan du använda knapparna i menyraden för att besvara eller vidarebefordra brevet. Klicka på **Svara** 10 för att skicka ett svar till brevet avsändare. När du svarar på ett e-brev sparas avsändarens adress automatiskt i

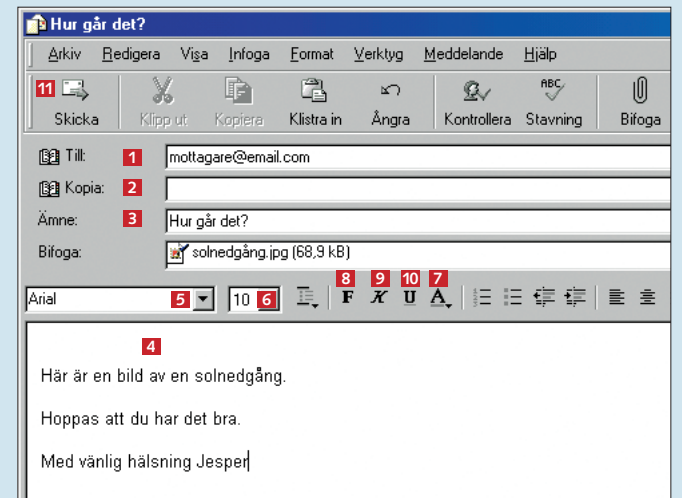
din adressbok bland dina kontakter 11. **Svara alla** 12 används när ett e-brev skickats till flera mottagare samtidigt. Om du till exempel har fått en inbjudan till födelsedagsfest som gått till många, kan du med **Svara alla** skicka brev till alla som blivit inbjudna. Genom att klicka på **Vidarebefordra** 13 kan du skicka e-post som

du mottagit vidare till andra. Skriv ut ett markerat e-brev genom att klicka på **Skriv ut** 14. Radera det genom att klicka på **Ta bort** 15. Observera att e-brevet först placeras i mappen **Borttaget**, när du raderar det. Om du vill bli av med det för gott ska du tömma papperskorgen genom att högerklicka på den och välja **Töm mappen borttaget**. Om du sparar ett e-brev som du inte hinner skicka placeras det i mappen **Utkast** 16. Du kan flytta ett e-brev från en mapp till en annan genom att lägga markören på brevvets rubrik, hålla ned vänster musknapp och dra det till önskad mapp, innan du åter släpper musknappen.

## Skicka ett e-brev

När du skickar nytt, svarar eller vidarebefordrar e-post öppnas ett nytt fönster där du kan skriva ett meddelande till mottagaren.

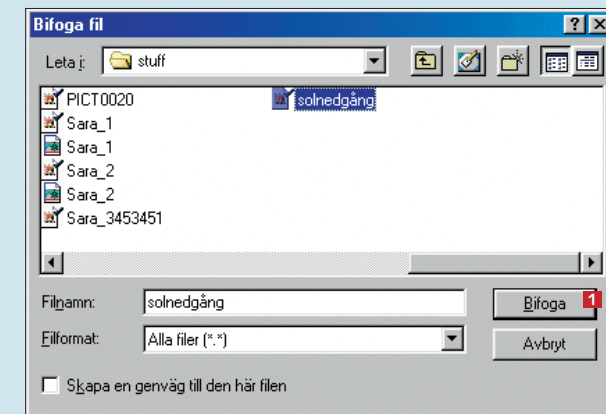
Om du skriver ett nytt brev ska mottagarens e-postadress stå i rutan **Till:** 1 högst upp. När du svarar på ett e-brev är detta fält automatiskt ifyllt med avsändarens e-postadress. I fältet vid **Kopia:** 2 kan du skriva e-postadresser som ska ha en kopia av brevet. Lägg märke till att du kan skriva in flera adresser i fälten för att skicka samma brev till flera mottagare. Men de måste då skiljas från varandra med ett semikolon (;), exempelvis mottagare1@mail.com; mottagare2@mail.com; mottagare3@mail.com och så vidare. I fältet **Ämne** skriver du rubriken/vad brevet handlar om 3. Det är den rubriken mottagaren ser i sitt huvudfönster, och du bör därför välja en mening som kort beskriver vad brevet handlar om. I det stora fönstret skriver du själva texten i e-brevet 4. På raden direkt över textfönstret kan du välja teckensnitt 5, storlek 6, färg 7, samt om texten ska vara fet 8, kursiv 9 eller understruken 10. När du är färdig med ditt e-brev skickar du det med ett klick på **Skicka** 11.



## Bifoga en fil

Ditt e-brev kan innehålla filer som du gärna vill att andra ska ha. Det kan till exempel vara bilder, program, Word-dokument eller ljudfiler.

**1** Klicka på knappen **Bifoga** för att välja en fil som du vill skicka med brevet.



**2** Leta reda på den fil som du vill bifoga, markera den och klicka på **Bifoga** 1.

## Tips för Internet/e-post

När du använder e-post kan du också riskera att få brev som är infekterade med virus. Virus är små program som kan radera data i din dator och skicka sig själv vidare till alla personer i ditt adressregister. Det är därför viktigt att skydda sig genom att installera ett antivirusprogram, till exempel AVG. Programmet är gratis för privatpersoner och kollar både filer som du hämtar på Internet och den post du får i Outlook Express. Nya virus kommer nästan dagligen och du måste därför komma ihåg att uppdatera antivirusprogrammet ofta. Var fjortonde dag är ganska lagom.

Även med ett bra antivirusprogram är det på sin plats att vara vaksam mot bifogade filer. Öppna aldrig filer du inte känner till och kontrollera med avsändaren om det verkligen skulle vara en fil med innan du öppnar den.



## Så ställer du in Outlook Express för din e-post

Vissa Internetoperatörer ställer automatiskt in din *Outlook Express* till att ta emot och skicka e-post medan du hos andra måste göra inställningarna själv. Här går vi igenom hur man gör.

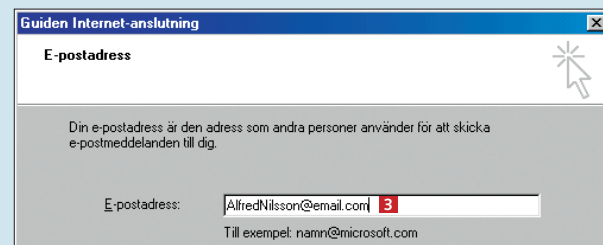
Du kan även använda den här vägledningen om du har problem med att skicka eller ta emot e-post. Innan du börjar läsa de här två sidorna är det en god idé att kontrollera om du har en anslutning till

Internet. Det gör du genom att starta *Internet Explorer* och se om du kan klicka dig runt bland nätets webbplatser. Om du inte kan surfa kan du inte heller skicka eller ta emot e-post.

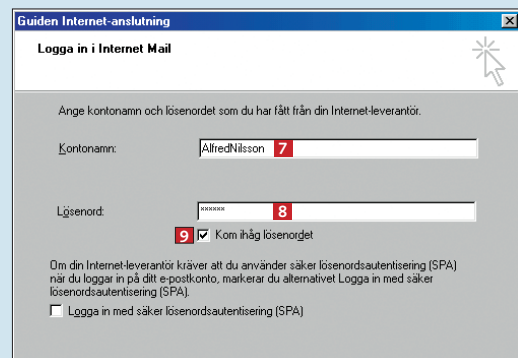
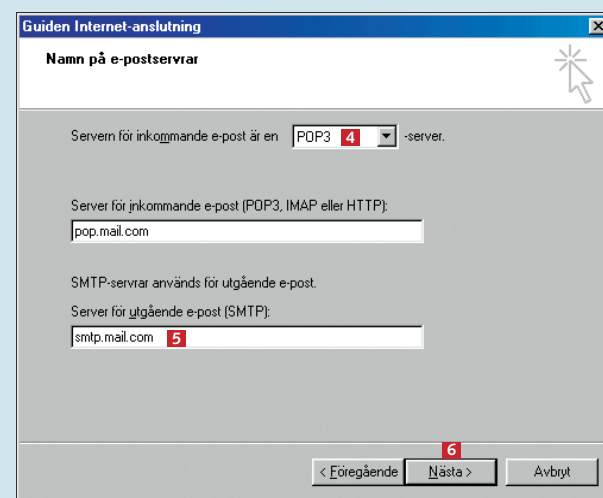
**1** När du startar *Outlook Express* första gången visas det här fönstret. Skriv det namn som du vill ha som avsändare för din e-post vid **Namn** **1**. Det är det namn som mottagarna av e-post från dig kan se som avsändare i sin Inkorg. Klicka på **Nästa** **2**.



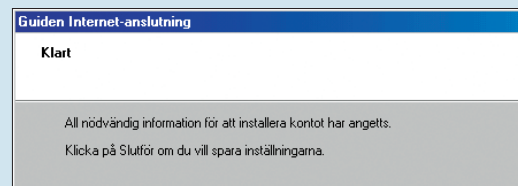
**2** Skriv in e-postadressen **3**, som är den adress mottagaren kommer att skicka till när han besvarar dina e-brev. I princip kan du skriva en annan avsändare än den e-postkonto som du just ställer in. Men normalt skriver du den e-postadress som hör till ditt Internetabonnemang. Klicka på **Nästa**.



**3** I det översta fältet **4** skriver du adressen på den server där du hämtar din post. Denna så kallade ingående postserver eller POP3-server lämnar din operatör upplysningar om. Adressen hänvisar till en dator hos operatören, där din e-post ligger till dess du kollar in post och hämtar hem den till din egen dator. I det nedersta fältet **5** skriver du på samma sätt adressen till den server som skickar dina brev vidare ut till mottagarna. Även den adressen får du av din Internetoperatör. Den utgående postservern kallas SMTP-server, och det är den som det är problem med om du kan ta emot post men inte skicka. Klicka sedan på **Nästa** **6**.



**4** I det översta fältet **7** skriver du det användarnamn för ditt e-postkonto som din operatör gett dig. Vissa operatörer har samma användarnamn som e-postadressen, andra har ett annat användarnamn. Under **8** skriver du lösenordet till ditt e-postkonto, även det upplyser din operatör om. Om du inte vill skriva lösenord varje gång du kollar din e-post ska du behålla markeringen i ruta **9**. Om andra använder din dator och inte får komma åt din post tar du bort markeringen genom att klicka på den. Klicka **Nästa**.



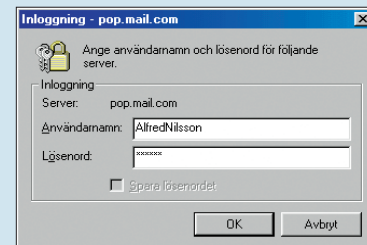
**5** Klicka på **Slut** **10** för att avsluta. Du är nu klar att skicka och ta emot din första e-post. Läs hur man gör på de två föregående sidorna. Om du vill kontrollera att allt fungerar som det ska kan du skicka ett e-brev till din egen adress. Om brevet skickas och sedan dyker upp i **Inkorgen** kan du både skicka och ta emot – allt är som det ska vara.

### Om det inte fungerar

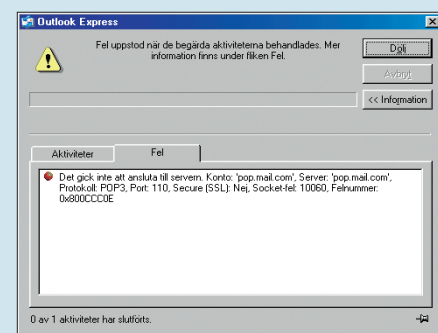
Om du skulle råka ut för att din e-post inte fungerar kan du för det mesta själv ordna problemet så att du slipper sitta i telefonkö till Internetoperatörens hjälplinje. *Outlook Express* kommer med meddelanden om programmet inte kan skicka eller ta emot e-post, och om du läser meddelandena rätt kan du också få en bild av vad som kan vara problemet.

## Serverproblem

Det här meddelandet dyker upp om du inte har sparat användarnamn och lösenord i samband med inställningen. Men det visas också om användarnamnet eller lösenordet du har uppgivit är fel. När du ser detta meddelande ska du alltså först försöka skriva in ditt användarnamn och lösenord som du fått från Internetoperatören igen. Om meddelandet åter kommer upp är det något galet med uppgifterna som du angett. Läs under **Byt inställningar** hur du ändrar användarnamn och lösenord.



Det här felmeddelandet betyder att *Outlook Express* inte kan hitta ingående postserver, även kallad POP3. Du kan få ett liknande fel när du skickar e-post och om programmet inte kan hitta den utgående postservern – SMTP-servern. Serverfel kan bero på tre saker:

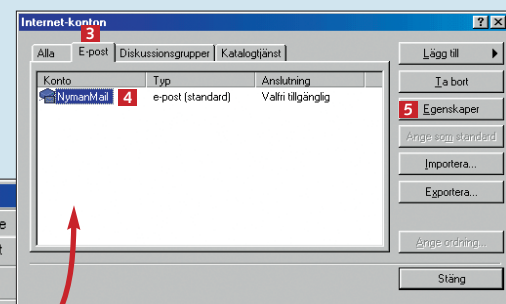
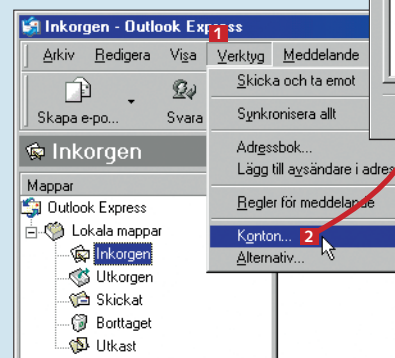


Om du har skrivit rätt och har förbindelse till Internet kan problemet bero på att det är ett fel på Internetoperatörens server. Även om det händer sällan så kan du alltid ringa och fråga operatören om det är något problem med deras servrar.

## Byt inställningar

Som i de flesta andra program kan du själv ändra inställningarna i *Outlook Express*. Det kan visa sig nödvändigt om du har problem med att skicka eller ta emot e-post.

**1** Klicka på menyn **Verktyg** **1** och välj rubriken **Konton** **2**.



**2** Välj **E-post** **3** och klicka på ditt e-postkonto **4**. Klicka på **Egenskaper** **5**.

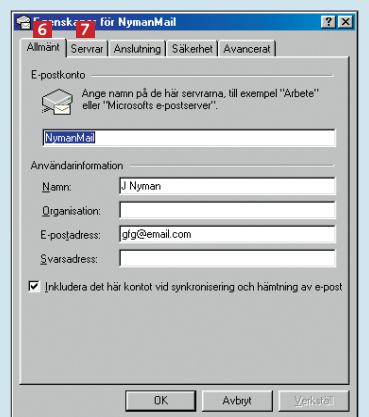
**3** Under **Allmänt** **6** finns de upplysningar som har betydelse för hur dina upplysningar visas i de e-brev du skickar. Det hjälper alltså inte att ändra något här om du har problem med att skicka eller ta emot e-post. Klicka på **Servrar** **7**. Här finns de inställningar som styr om du kan sända eller ta emot post.

## Tips för Internet/e-post

Om du har råkat ställa in dina konton fel kommer inte guiden *Inställning av Outlook Express* fram automatiskt. Klicka istället på **Verktyg, Konton och E-post**. Ta bort alla de e-postkonton som redan finns upprättade genom att klicka på varje konto och välja **Ta bort**. Starta nu guiden igen genom att klicka på **Nytt** och **E-post**.

Om du vill hämta din post på fler än en dator kan du välja att den ena datorn inte tar bort e-brev från e-postservern, utan bara hämtar en kopia. På så sätt blir breven liggande i servern så att du till exempel kan hämta dem från en dator på jobbet. Välj **Verktyg, Konton, E-post** och klicka på ditt e-postkonto. Klicka på **Egenskaper** och fliken **Avancerat**, och markera boxen "Lämnar en kopia av meddelandena på servern".

Du har skrivit fel namn under **Server** i inställningarna för din e-post. Läs under **Byt inställningar** hur man gör för att byta e-postinställningar, och kontrollera namnet på den ingående och utgående e-postservern. Dessa servernamn står i papperen från din Internetoperatör.





## Det får du lära dig i Internetskolan

**1 2 3 4** Vilken utrustning och vilka program behöver du för att komma ut på internet? Vilken Internetoperatör och vilken betalningsform ska du välja? Hur ser Internet Explorer ut? Hur finjusterar du din webbläsare, hur gör du för att välja startsida och vilken säkerhetsnivå är lagom, utan att vara till hinder?

**1 2 3 4** Troligtvis är e-post en av de möjligheter du kommer att använda mest när du väl har fått förbindelse med internet. I del två bekantar vi oss med e-postprogrammet Outlook Express, som är standard i datorer med Windows. I del två får du också lära dig att skicka, ta emot och organisera din e-post.

**1 2 3 4** Här återvänder vi till Internet Explorer och går djupare in på hur en webbplats är uppbyggd. Du får också lära dig hitta tillbaka till de sidor du har besökt under senare tid, skapa genvägar till sidor du ofta besöker samt vad du ska göra för att undanröja dina spår på internet så att inte alla kan se var du har surfat.

**1 2 3 4** Hur handlar man på internet och hur står det till med säkerheten? Är det OK att uppge sitt kreditkortsnummer? Vad ska man göra om det man har köpt är defekt? Vad lönar det sig totalt sett att köpa via internet? I den fjärde och sista delen av Internet-skolan ger vi oss ut för att handla i cyberspace.

# Lär dig webbsidans uppbyggnad

Så spar du dina favoritadresser på internet i en lista. Lär dig hur du sopar igen spåren efter dig och hur du gör för att skriva ut.

När du första gången beger dig ut på internet kan det vara svårt att veta hur du ska göra för att hitta på olika webbsidor. Vad är egentligen de oli-

ka delarna på en webbsida? I denna del av skolan lär du dig vilka typiska delar som en webbsida är uppbyggd av. Vi tittar också på hur du får ut

mer av *Internet Explorer* och hur du använder sökmotorer på internet för att hitta information, bilder, datorprogram, och mycket mer.

### Www-adressen

Om du kan en URL (webb-adress) till en hemsida kan du skriva in den direkt i adressfältet och trycka på **Enter** på tangentbordet. Adressen är uppbyggd av flera element. **http://** står för "Hyper Text Transfer Protocol" och betyder egentligen bara att det är frågan om en webbadress på internet. Du behöver dock inte skriva **http://** eftersom *Internet Explorer* lägger till det själv om du inte skriver in det. **www.komputerforalla.com** är själva webbadressen till webbplatsen. Adressen

hänvisar till en bestämd dator, en server, där de filer som webbplatsen är uppbyggd av finns. Det är just denna adress du ska skriva för att komma till webbplatsen. Om du klickar dig in på en undersida kommer du ofta att kunna se en längre adress i adressfältet. Om det till exempel står **www.komputerforalla.com/undersidor/sida1.htm** betyder det att webbsidesfilen du tittar på heter **sida1.htm** och att den ligger i mappen **undersidor** på servern med webbadressen **www.komputerforalla.com**.

### Länkar

Länkar är den viktigaste orsaken till att internet skiljer sig från andra media som teve, radio, tidningar och så vidare. Länkar ger oss användare möjlighet att själva bestämma vart på internet vi vill. En länk är ofta en liten blå text med ett streck under. Du kan klicka på texten med markören för att komma till en ny webbsida eller till en helt annan webbplats om något helt annat. Men en länk kan också bestå av en bild, en rubrik eller vanlig text. I samtliga fall kan du klicka på länken för att komma till en annan plats. På de flesta webbsidor kan du se vad du kan klicka på genom att flytta runt markören på sidan. Om en text eller en bild är klickbar förändras markören från pilen till en hand.

### Meny

Många företag och organisationer placerar en rad länkar till underordnade webbsidor på webbplatsen i en meny, varifrån det går att nå hela webbplatsen. På så sätt kan du lätt komma åt den information du vill oavsett vilken webbsida du är på, utan att behöva ta dig tillbaka till startsidan.

### Logotyp

Många webbsidor innehåller en logotyp. Den brukar finnas på startsidan och alla andra sidor på webbplatsen. Klickar man på logotypen kommer man till startsidan.

### Textfält

Textfält används om en webbsida behöver någon information från dig. Här kan du till exempel upplysa om din e-postadress för att få ett nyhetsbrev. Men textfälten kan också vara större, som när du till exempel ska skriva till ett företag via deras webbsida eller kanske delta i en debatt. Ett textfält behandlar inte det som du har skrivit förrän du klickar på den tillhörande knappen, som först då startar en sökning eller anmäler din e-postadress till ett nyhetsbrev. Om du vill anmäla dig till ett nyhetsbrev måste du alltså i detta fall klicka på knappen **Anmäl** efter det att du skrivit din e-postadress i textfältet.

### Text

Vanlig text är naturligtvis till för att förmedla någon sorts information till dig som läser den. Det är dock svårare att läsa text på en skärm än text tryckt på papper, så de flesta webbsidor innehåller kortare texter än vad du till exempel kan hitta i en dagstidning.

### Sökfält

När en webbsida har blivit mycket omfattande kan det vara svårt att hitta just den information som du söker. Därför innehåller många webbsidor ett sökfält på startsidan där du kan skriva ett sökord och sedan klicka på knappen **Sök** för att hitta informationen som du söker. Denna typ av sökning söker bara på den enskilda webbsidan eller webbplatsen. På nästa sida kan du läsa om hur du söker på hela internet.

### Bilder

Bilder kan placeras överallt på en webbsida och används ofta för att lätta upp. På många webbsidor kan du klicka på bilden för att se den i större format.

### Reklam

Reklam är mer än bara reklam. De innehåller länkar som skickar dig vidare till webbplatsen för den produkt eller service som det görs reklam för.

### Omröstningar

På många webbsidor stöter du på omröstningar som kan handla om allt mellan himmel och jord. Det fungerar så att du klickar i ett kryss eller en knapp vid det alternativ som du vill rösta på. Din röst registreras först när du har klickat på knappen **Rösta**. Ofta kommer du då att få se det aktuella resultatet av omröstningen. Normalt sett går det bara att markera ett val,

i motsats till de fyrkantiga kryssrutor som är vanliga om man ska ange flera alternativ. Kryssrutor skiljer sig från de här så kallade radioknapparna eftersom det här bara går att markera ett enda alternativ. Ett tredje sätt att rösta på är att man ska välja mellan en rad olika punkter i en meny, av ungefär samma typ som finns i de flesta program.

### Kontakta oss

Ofta går man inte in på ett företags webbplats för att hitta företagets adress eller telefonnummer. Därför placerar många företag sina kontaktuppgifter i en egen ruta på startsidan, eller som här där du måste klicka på **Kontakta oss** för att se uppgifterna. Tryckknappar som den här fungerar på samma sätt som knappar i ett program. Ett klick på dem utför en speciell handling.

## Internettips

Det går att få en snabb överblick över de webbplatser du har besökt genom att klicka på den lilla nedåtriktade pilen bredvid Internet Explorers adressfält. Välj en adress i listan och den webbsidan öppnas.

När du håller markören över en länk kan du nederst till vänster under den webbsida du är på oftast se adressen till webbsidan som länken pekar på.





## Spara favoritsidorna

Du kan spara de webbsidor du ofta besöker i ett överskådligt arkiv så att du snabbt kan komma åt dem igen. På så sätt slipper

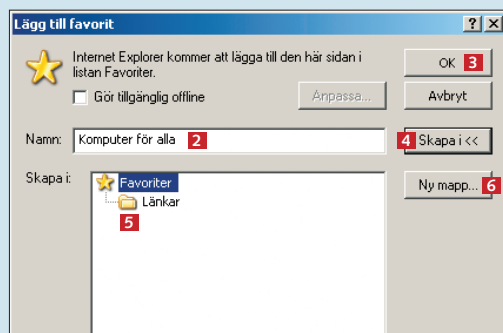
du att skriva in samma adresser om och om igen, men framför allt behöver du inte komma ihåg adresser till intressanta

webbplatser som du har spenderat timmar på att en gång få fram. Favoritlistan är din privata telefonkatalog för internet.

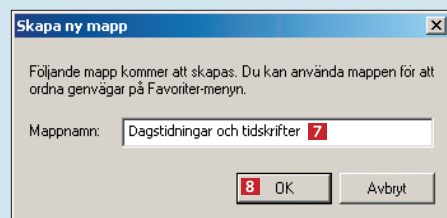
**1** Gå till webbplatsen som du vill spara. Välj **Favoriter** och **Lägg till i Favoriter** **1**.



**2** Skriv ett namn på sidan som du sparar så att du hittar den igen **2**. Om du enbart vill spara sidan i en lång lista är det bara att trycka **OK** **3**. Men du kan även skapa mappar för bestämda webbsidor och få fram dem som knappar under adressfältet i webbläsaren. Klicka på **Skapa i** **4** för att få se alla befintliga mappar i Favoriter. Sidor eller mappar som ligger i **Länkar** kan du öppna med enkelt klick under adressfältet. Klicka på mappen **Länkar** **5** för att markera den. Klicka på **Ny mapp** **6**.



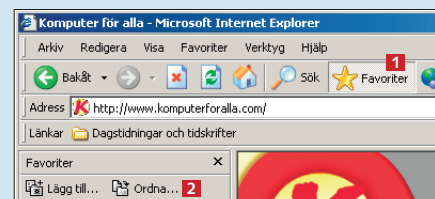
**3** Döp mappen till något som beskriver den grupp av webbsidor som du sparar i den. Exempelvis "Dagstidningar och tidskrifter" **7**. Klicka **OK** **8** och **OK** igen.



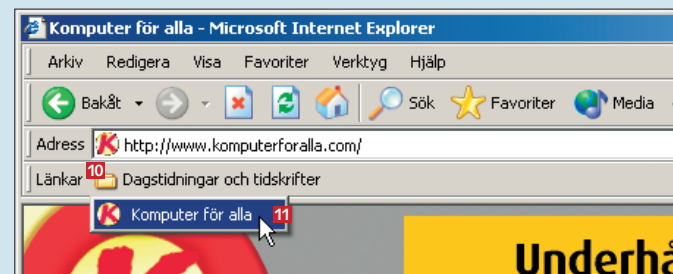
## Skapa ordning på dina favoriter

Det går mycket snabbt att få en lång lista med favoriter, och plötsligt är den oöverskådlig. Klicka på **Favoriter** **1** och därefter på **Ordna Favoriter** **2**. I fönstret **Ordna Favoriter** **3** kan alla adresser sorteras in i mappar som kan delas in efter till exempel ämnesområden. Via **Skapa mapp** **4** kan du göra en ny mapp. Markera en favorit och klicka på **Flytta till mapp** **5** och lägg den i mappen du önskar.

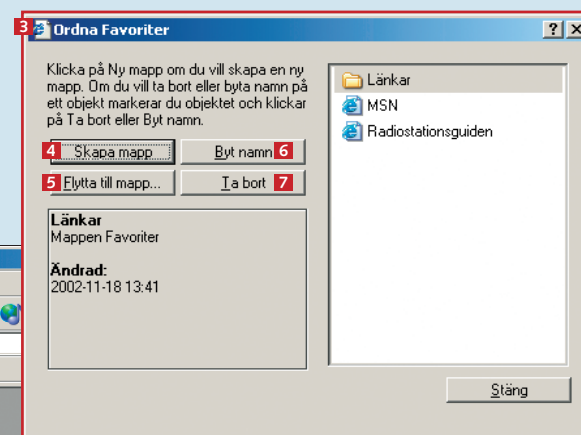
Det är även möjligt att döpa om favoriter via knappen **Byt namn** **6**. Har du för många favoriter tar du bort dem via knappen **ta bort** **7**.



**4** Nu ska vi göra mappen **Länkar** synlig. Det är den som regel redan, men om den inte ligger i översta högra hörnet ska du klicka på menyn **Visa**, välja **Verktygsfält** och därefter **Länkar** **9**, så att det sätts en bock framför namnet.



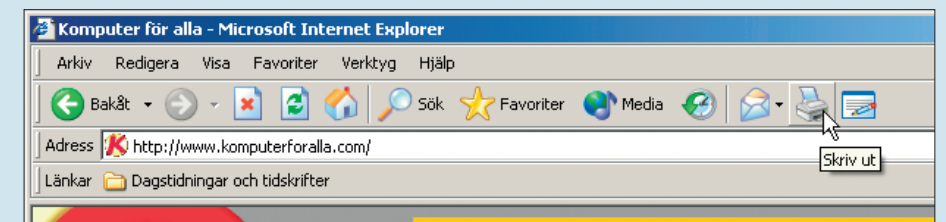
**5** Knappen **Länkar** lägger sig automatiskt till vänster i Verktygsfältet, men du kan få mer plats för att se undermenyer genom att flytta knappen. Klicka på den och håll ner musknappen. Flytta den till den vänstra sidan av adressfältet. Nu kan du hitta din webbsida genom att klicka på mappen **10** och därefter på namnet på sidan **11**. När du lägger till andra mappar eller webbsidor under **Länkar** kommer de att lägga sig vid sidan om den mapp vi just skapat.



## Skriv ut webbsidan

De finns flera olika sätt att skriva ut din webbsida. Ofta innehåller sidor med tunga grafiska delar även en mer utskriftsvänlig version, en version som oftast bara innehåller text. Ofta är det ju texten och inte reklamen eller de många färgglada aktiva länkarna som man har användning för på papper. Så leta efter en länk som hänvisar till den utskriftsvänliga versionen. Det är dock inte säkert att det finns en sådan möjlighet.

Om det saknas kan du välja den enkla, men långsamma vägen, genom att klicka på skrivarikonen i verktygsraden. Nu skriver du ut sidan som du ser på skärmen, men det finns ingen garanti för att den får plats på ett A4-papper. Därför är ofta den bästa lösningen att öppna ett tomt Worddokument, gå tillbaka till Internet



Explorer och markera alla delar som ska skrivas ut genom att hålla vänster musknapp nedtryckt och dra markören över webbsidan. Tryck på **Ctrl+C** för att kopiera det som du har markerat, gå till Worddokumentet och tryck **Ctrl+V** för att klicka in det du just kopierade. Sedan kan du enkelt redigera materialet i Word och anpassa det så att det kanske får plats på ett A4 eller genom att bort onödiga grafiska delar.

## Följ dina spår

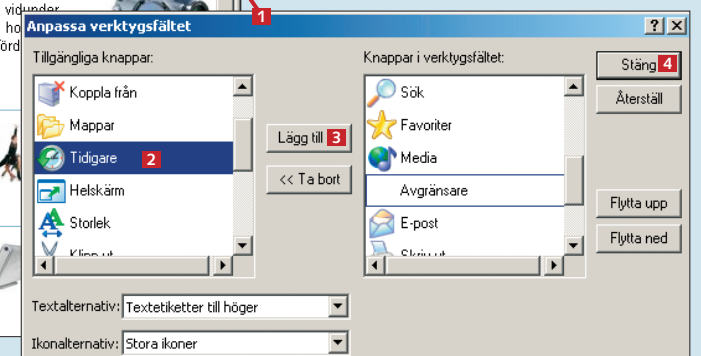
Det händer att man har varit på en webbsida men att man inte kommer ihåg adressen. *Internet Explorer* sparar i tjugo dagar de sidor som du besöker. Här kan du se hur du hittar dem.



**1** Klicka på **Tidigare** **1** för att se tidigare besökta webbplatser. Du hittar de webbsidor som du har besökt genom att klicka på mapparna **2**. Det går även att sortera listan så att de sidor du har besökt flest gånger hamnar överst. Klicka på **Visa** **3** och välj hur sidorna ska sorteras **4**. Det går även att söka efter en sida genom att klicka på **Sök** **5**.

## Tips för billigare internet

Om du har modem och inte fast eller ADSL-uppkoppling mot internet kostar det pengar för varje minut som du är uppkopplad. Om dina favoritwebbplatser innehåller text eller bilder som inte ändras så ofta, kan du välja att spara dessa och läsa dem utan att behöva koppla upp dig. Öppna din webbläsare och välj Favoriter och Ordna favoriter i menyraden. Markera favoritlänken i fältet till höger och kryssa i rutan **Gör tillgänglig offline** nere till vänster.



**2** Om knappen **Tidigare** inte syns i verktygsfältet, kan du högerklicka på ett tomt utrymme i det och välja **Anpassa** **1**. I fönstret som öppnas väljer du i den vänstra delen **Tidigare** **2** och klickar därefter på **Lägg till** **3**. Klicka på **Stäng** **4**, och knappen **Tidigare** finns nu i verktygsfältet. På samma sätt får du fram andra knappar i verktygsfältet.



## Sopa igen dina spår

Om andra än du själv har tillgång till datorn kan de enkelt få en överblick över dina internetvanor. Oavsett om det är chefen som inte får se vad du gör eller om det är någon annan som gärna får tro att du jobbar hårt så fort du sitter framför

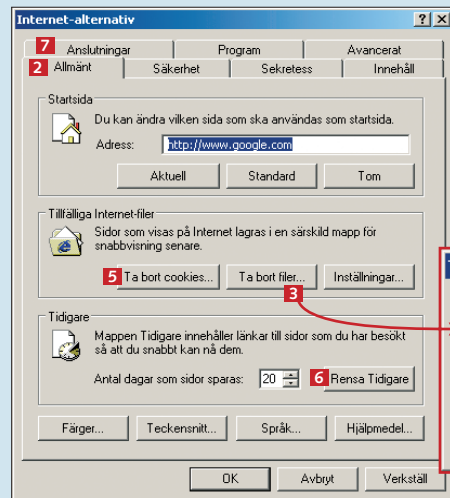
datorn kan du enkelt sopa igen alla spår efter din surfning.

Internet Explorer sparar de webbsidor som du besöker på internet så att det ska gå snabbt att komma åt dem igen vid ett annat tillfälle. De webbsidor som du har

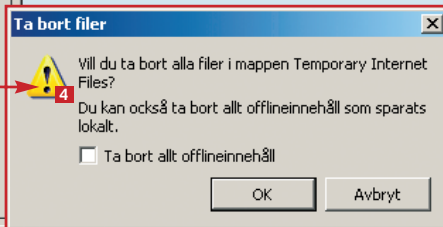
besökt under de senaste 20 dagarna sparas i en översikt över besökta sidor. Utöver det registrerar även Internet Explorer de ord som du skriver i sökfält och andra textfält på olika webbsidor. Här visar vi hur du tar bort alla spår.



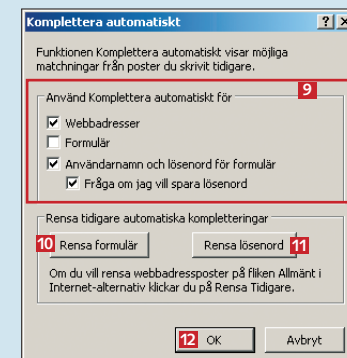
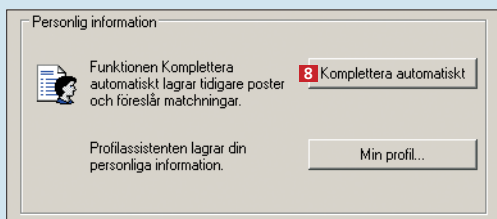
1 Börja med att välja menyn **Verktyg** och därefter **Internet-alternativ** 1.



2 Under fliken **Allmänt** 2 ska du klicka på **Ta bort filer** 3 för att radera alla de filer som tidigare har laddats hem vid besök på olika webbsidor och som finns sparade i din pc. Sätt eventuellt ett kryss i **Ta bort allt offlineinnehåll** 4 för att även radera webbsidor som är sparade för att du ska kunna surfa på dem när du inte är uppkopplad mot nätet. Om du klickar på **Ta bort cookies** 5 raderas alla små textfiler som exempelvis kommer ihåg ditt användarnamn på webbsidor varje gång du loggar in. För att ta tomma listan med de webbsidor som du har besökt klickar du på **Rensa tidigare** 6. Klicka därefter på fliken **Anslutningar** 7.



3 Komplettera automatiskt gör det snabbare att fylla i adresser och text. Om du till exempel skriver din postadress på en webbsida ser **Komplettera automatiskt** till att *Internet Explorer* föreslår adressen nästa gång du ska fylla i ett liknande fält på en annan webbsida. Men det betyder också att andra som använder samma pc kan se vad du har fyllt i. Klicka på **Komplettera automatiskt** 8 för att ställa in funktionen.



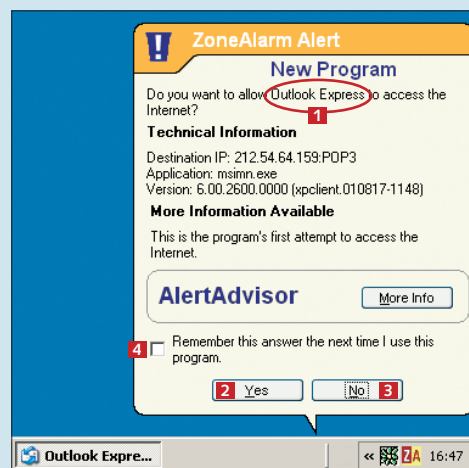
4 I övre delen av fönstret 9 väljer du vilka upplysningar *Internet Explorer* automatiskt ska spara. Klicka på **Rensa formulär** 10 och **Rensa lösenord** 11 för att ta bort all information som är registrerad i datorn. Avsluta med att klicka **OK** 12 två gånger.

## Bygg en försvarsmur

När du kopplar upp dig på internet finns det en liten risk för att du får små program som du inte vill ha installerade i din pc. Dessa små program kan störa din pc med datorvirus eller skicka upplysningar till andra datorer om din färd på nätet. Om du har bredbandsuppkoppling är det särskilt viktigt att vara uppmärksam så snart datorn är påslagen och ansluten till internet. Det är därför bra att installera en brandvägg som till exempel den förnämliga *Zone Alarm* som finns på K-CD 7. *Zone Alarm* gör så att inga program kommer åt internet utan din tillåtelse.



Här försöker vi hämta e-post med *Outlook Express* efter att ha installerat *Zone Alarm*. Om du känner till programmet som *Zone Alarm* reagerar på 1 kan du klicka **Yes** 2 för att ge programmet tillstånd att skicka och ta emot e-post. Om du inte känner till programmet kan du klicka på **No** 3. Om du inte vill klicka på Yes varje gång du ska tömma din e-post kan du kryssa i **Remember this answer next time I use this program** 4. Det smarta är att inget program varken kommer ut eller in i din dator utan ditt tillstånd.



## Hitta allt på nätet

De mest besökta webbplatserna på internet är sökplatserna, som kan hitta information du söker. Du kan leta efter information på många olika sätt. Allt från att söka på världsomspännande sökplatser som [www.google.com](http://www.google.com) till att söka efter ett bestämt ord på en vanlig webbsida.

När du på Google söker genom att skriva in ett eller flera ord i ett textfält, kan du på sidor som [www.yahoo.se](http://www.yahoo.se) och [www.sunet.se](http://www.sunet.se) använda index-sökning. Det betyder att du kan klicka dig fram till en översikt på sidor som handlar om ett bestämt ämne, som att lista alla biluthyringsfirmor till exempel.

På de flesta webbsidor finns en sökfunktion där du kan söka på sidorna på den webbplatsen. Oavsett om du söker på en världsomspännande sökplats eller bara letar efter en bestämd artikel på en tidnings webbplats, måste du skriva ett eller flera sökord i ett textfält och sedan klicka på en söknapp. Det varierar hur sökfälten tolkar det som du skriver, men det

vanligaste är att sökfunktionen försöker att hitta sidor som innehåller alla ord som du skriver i sökfältet. Det betyder att om du söker på "fotboll", "klubb" och "AIK" kommer du inte att hitta IFK Göteborgs webbsida eftersom webbplatsen förmodligen inte innehåller ordet AIK, om nu inte IFK Göteborg skriver om sina konkurrenter först.

Det gäller alltså att å ena sidan skriva så många kännetecknande ord som möjligt att sökningen resulterar i att du hittar informationen du vill åt. Men å andra sidan måste du se upp så att du inte är för exakt och därmed missar intressanta sidor. Om du till exempel skriver "AIK" och "supportergrupp" kommer du att hitta texter som innehåller fraser som "AIK har en stark supportergrupp". Om du däremot skriver "AIK" och "supporter" och "grupp" kommer du att hitta betydligt fler sidor. Det är också bra att strunta i ändelserna på ord och bara använda huvuddelen. I stället för att skriva "supporter-

## Tips för internet/e-post

När du hittar en sida med mycket text kan det vara svårt att överblicka om informationen du söker verkligen finns i texten. Klicka på sidan och tryck **Ctrl+F** på ditt tangentbord. Skriv nu det ord som du vill veta något om och klicka på **Sök nästa**. Nu hittar *Internet Explorer* det första stället i texten där ordet står. Klicka på **Sök nästa** igen för att leta vidare.

grupp" är det bättre att använda ordet "supporter", som då även hittar supporterklubb, supporterbråk och så vidare. På vissa sökplatser är det dock nödvändigt att skriva in en stjärna efter ett ord om du vill söka på andra ändelser än den du skrev. Om du exempelvis skriver "supporter\*" hittar du då alla ord som börjar med supporter.

Det tar en viss tid innan man lär sig vad som fungerar bäst på olika sökplatser, men ju mer du söker desto bättre blir du.

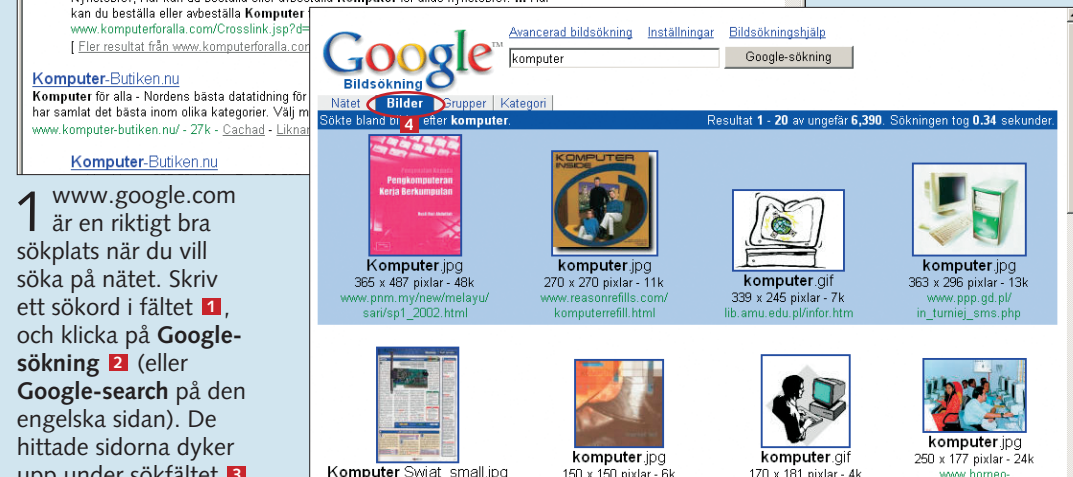
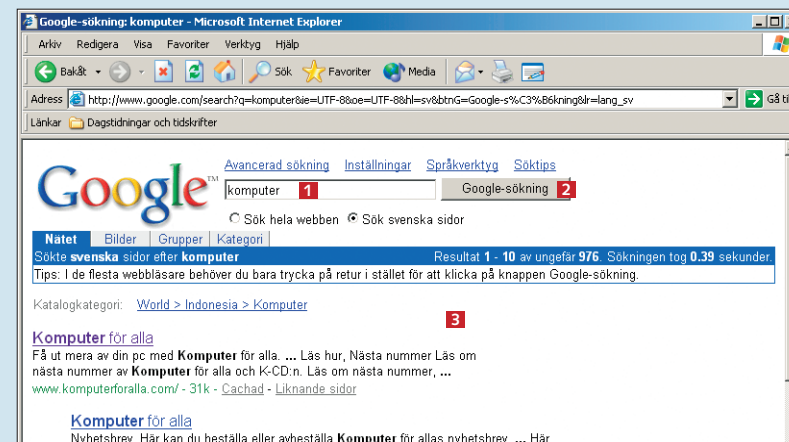
## Sökplatser på internet

**Webbplatser:**  
[www.google.com](http://www.google.com)  
[www.sunet.se](http://www.sunet.se)  
[www.yahoo.se](http://www.yahoo.se)  
[www.evreka.se](http://www.evreka.se)  
[www.lycos.se](http://www.lycos.se)

**Program:**  
[www.tucows.com](http://www.tucows.com)

**Bilder:**  
[www.google.com](http://www.google.com)  
(klicka på Bilder)

**Telefonnummer och adresser:**  
[www.gulasidorna.se](http://www.gulasidorna.se)  
[www.121.nu](http://www.121.nu)  
[www.infobel.com/teldir](http://www.infobel.com/teldir) (telefonnummer i alla länder)



1 [www.google.com](http://www.google.com) är en riktigt bra sökplats när du vill söka på nätet. Skriv ett sökord i fältet 1, och klicka på **Google-sökning** 2 (eller **Google-search** på den engelska sidan). De hittade sidorna dyker upp under sökfältet 3.

2 En extra möjlighet är att du kan söka efter **bilder** 4 (eller **Images** på den engelska sidan). Här söker vi på "Komputer" och hittade en bild av ett gammalt omslag på *Komputer för alla* på Helsingfors stadsbibliotek. Tänk på att nästan alla bilder på nätet skyddas av upphovsrätten. Det betyder att det är ok att använda dem för personligt bruk till födelsedagsfesten eller liknande, men du kan inte använda dem kommersiellt utan att be om tillstånd.