

TABLE DES MATIERES

1	Vue d'ensemble	1
	Introduction	1
	Caractéristiques techniques	1
	Lancement de l'application	2
	Passer d'un mode à un autre	2
	Pour lire la fenêtre statut	3
	Indicateur du statut en mode Entrée Vidéo	3
	Indicateur du statut en Mode TV	3
	Indicateur du statut en Mode Programmation	4
	Panneau de configuration	4
2	Mode TV	5
	Panneau & écran de configuration	5
	Panneau de configuration	5
	Écran WinFast DTV	6
	Programmation	7
	Introduction	7
	Panneau & écran de configuration	7
	Comment fonctionne la programmation	8
	EPG	9
	Comment fonctionne le guide de programmation électronique	9
3	Mode Lecture Vidéo	10
	Panneau & écran de configuration	10
	Panneau de configuration & PAP Twinview	10
	PIP & POP Twinview	11
4	Paramétrage du logiciel	13
	Paramétrages de la configuration	13
	Balayer les chaînes	13
	Paramétrage de la capture vidéo numérique	14
	Paramétrage vidéo	15
	Paramétrage vidéo	16
	Paramétrage Entrée Vidéo	17
	Paramétrage de la capture vidéo analogique	17
	Planification	18
	Planification	18
5	Autres commandes	19
	Télécommande	19
	Raccourci-clavier	22

Introduction

WinFast DTV est une application puissante et facile à utiliser, fournie par certains produits multimédias WinFast. Elle offre une palette de fonctions au divertissement vidéo/audio. L'application WinFast DTV vous permet de visualiser et d'enregistrer des émissions télévisées en direct ou de la vidéo en style incrustation d'image, image sur image et image après image. Elle vous permet également de régler toutes les fonctions disponibles.

Le progiciel d'application WinFast DTV complet propose toutes les fonctions en 4 modes différents, pour votre plaisir :

- Mode TV
- Mode Entrée Vidéo
- Mode Lecture Vidéo
- Mode Programmation

L'application WinFast DTV affiche un panneau de configuration virtuel pour chaque mode, ainsi qu'un écran virtuel redimensionnable pour regarder la télévision ou la vidéo.



Avant de pouvoir profiter de toutes les capacités de l'application WinFast DTV, il vous faut installer un dispositif de capture WinFast et suivre les instructions (décrites dans le manuel d'utilisation) relatives aux branchements avec les autres appareils externes.



WinFast TV avec lecture de l'émission télévisée en live

Caractéristiques techniques

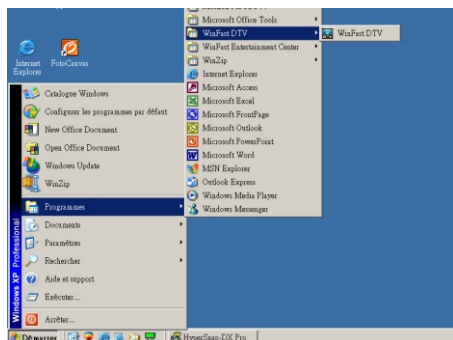
- ◆ Compatible avec les fonctions HDTV & Ac3.
- ◆ Compatible avec la réception radio FM numérique (pas de type DAB Digital Audio Broadcasting)
- ◆ Twinviews par Incrustation d'image (PIP), image sur image (POP) et image après image (PAP) pour visualiser en même temps deux programmes télévisés.
- ◆ La fonction programmation permet aux utilisateurs de visualiser un programme vidéo enregistré alors que l'enregistrement est en cours. Vous pouvez aller chercher le pop-corn: vous ne loupez plus jamais une seconde de votre émission favorite.
- ◆ Planification de démarrage de l'enregistrement préréglé avec mise sous tension automatique du PC.
- ◆ DirectBurn vous permet d'enregistrer des programmes directement sur CDV/DVD, en temps réel.

- ◆ Conçu intelligemment, ce logiciel assure un gain de temps dans l'exécution des applications.
- ◆ Les applications pour la télévision permettent d'enregistrer la vidéo depuis n'importe quel dispositif branché à la carte de capture et à la carte son, comme un lecteur de CD-ROM, un magnétoscope et un lecteur LD/CDV/DVD.
- ◆ Compatible avec les formats de compression MPEG1, MPEG2 codec et MPEG4 pour les paramétrages vidéo analogique.

Remarque : Le codec MPEG4 peut être gratuitement téléchargé depuis le site www.divx.com. Vous pouvez télécharger le codec et l'utiliser dans votre profil de format capture.

Si l'application WinFast DTV est bien installée, les raccourcis clavier sont ajoutés pour permettre de lancer l'application de différentes manières. Les raccourcis installés sont les suivants :

1. Le raccourci WinFast DTV est ajouté dans la liste du programme, sous le menu **Démarrer**. Vous pouvez choisir de lancer WinFast DTV.



2. L'icône du raccourci WinFast DTV apparaît également sur le bureau.

- ◆ Pour lancer immédiatement WinFast DTV, double-cliquer sur l'icône.

Lorsque vous exécutez pour la première fois l'application WinFast DTV, le mode par défaut est le mode TV. Vous pouvez identifier le mode dans lequel vous vous trouvez en consultant la fenêtre statut.

Pour se mettre en mode TV

Si vous êtes en **mode Entrée Vidéo**, cliquez sur le bouton **Entrée Vidéo** sur le tableau de configuration pour passer en mode TV.

Pour se mettre en mode Entrée Vidéo

Si vous êtes en **mode Entrée Vidéo**, cliquez sur le bouton **Entrée Vidéo** sur le tableau de configuration pour passer en entrée CVBS ou en entrée S-vidéo..

Pour se mettre en mode Lecture Vidéo

Si vous êtes en **mode TV** et qu'aucun enregistrement n'est en cours, cliquez sur le **bouton Ouvrir Fichier Média** pour lire un fichier média ce qui fera passer le système en **mode Lecture Vidéo**.

Pour se mettre en mode Programmation

Si vous êtes actuellement en **mode TV**, cliquez sur le **bouton Programmation** du panneau de configuration.

Les indications sur l'écran des statuts donnent des informations sur le mode actif. Les pages suivantes vous expliquent comment lire les fenêtres de statut sur les panneaux de configuration.

Qu'est ce qu'une fenêtre de statut?

La fenêtre de statut fait partie du panneau de configuration et informe sur le statut en cours (se référer aux illustrations ci-dessous).

Fenêtre de statut en mode Entrée Vidéo/
Fenêtre de statut en mode TV

Cliquer sur ce bouton



Mode TV

Type 1



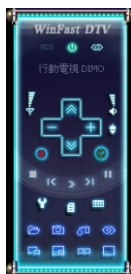
Cliquer sur ce bouton
pour utiliser les
autres fonctions

Type 2



Cliquer sur ce bouton
pour utiliser les
autres fonctions

Type 3



Mode Programmation

Type 1



Type 2



Type 3



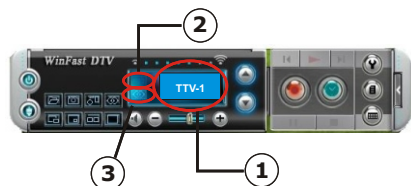
(suite sur la page suivante)

Mode TV

Il existe 4 types d'actions sous le mode TV:

1. Sans enregistrement en cours
2. Avec enregistrement en cours
3. Avec une programmation en attente
4. Avec une programmation en cours

Sans enregistrement en cours



- 1 TTV-1 Nom du canal
- 2 AC3 Voyant **icône** (système Dolby) AC3r
- 3 Voyant **icône** SAP (SUB pour le Japon)

Avec enregistrement en cours



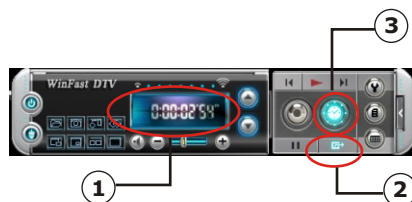
- 1 0:00:3'42" Durée de l'enregistrement vidéo déjà effectué, enregistrement en cours
- 2 Indique si le système est en programme d'enregistrements

Mode programmation En attente



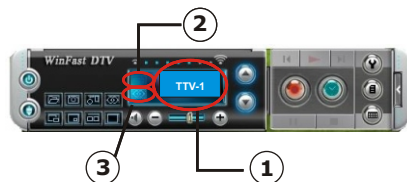
- 1 0:00:1'94" Durée de l'enregistrement vidéo déjà effectué, enregistrement de la programmation en cours

Mode programmation Lecture



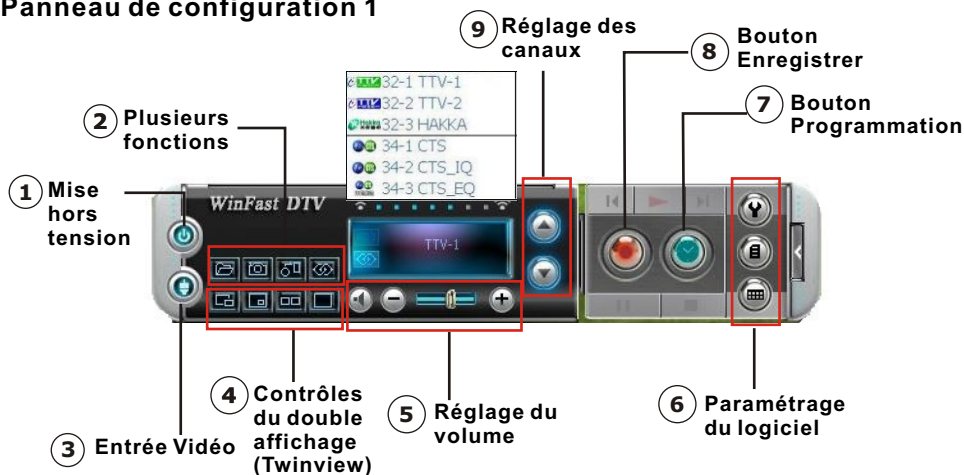
- 1 0:00:2'54" Durée de la vidéo lue, enregistrement de la programmation en cours
- 2 Quitter le mode Programmation
- 3 Indique que le système est en mode Programmation

Mode Lecture Vidéo



- 1 TTV-1 Nom du canal
- 2 AC3 Voyant **icône** (système Dolby) AC3
- 3 Voyant **icône** SAP (SUB pour le Japon)

Panneau de configuration 1



- ① **Mise hors tension**
Cliquez pour fermer l'application.

- ② **Plusieurs fonctions :**
Ouvrir Fichier Média
 Cliquez pour ouvrir une fenêtre d'exploration et rechercher le fichier média que vous voulez lire. Double-cliquez sur le fichier pour le lire.

Instantané
 Cliquez pour prendre un instantané et le sauvegarder en format .bmp, .JPG, .PNG et .TIFF (habituellement, Windows XP le sauvegarde en .jpg).

Changer d'habillage
 Cliquez pour passer à d'autres panneaux de configuration.

Changer audio
 Cliquez pour passer dans une autre langue, si d'autres langues sont disponibles. .

- ③ **Entrée Vidéo**

Cliquez pour passer d'une source d'entrée à une autre (il en existe 3). TV, Vidéo Composée et S-Vidéo. Le mode CVBS ou S-Vidéo est affiché selon le dispositif utilisé.

- ④ **POP Twinview**
 Choisir l'option pour afficher deux programmes télévisés différents en style image sur image. Dans l'écran intermédiaire, les utilisateurs peuvent choisir entre différents sous-canaux.

PIP Twinview
 Choisir l'option pour afficher deux programmes télévisés différents en style incrustation d'image .

PAP Twinview
 Choisir l'option pour afficher deux programmes télévisés différents en style image après image . Utiliser la barre de défilement pour régler le volume des écrans adjacents.

Fermer Twinview
 Cliquez pour fermer les fenêtres Twinview

- ⑤ **Réglage du volume:**

+ -
 Cliquez pour monter/descendre le volume. La barre de défilement indique le statut du réglage du volume.

Bouton sourdine
 Cliquez pour couper le son.
 Recliquez pour remettre le son.

(Suite sur la page suivante)

6 Paramétrage du logiciel

Configuration

Cliquer pour ouvrir la boîte de dialogue paramétrage.

Planification

Cliquer pour préregler les planifications d'enregistrement.

Bouton de la page EPG

Cliquer pour passer en mode EPG.

7 Bouton Programmation

Cliquer pour exécuter la programmation.

8 Bouton Enregistrer

Le cercle autour du bouton Enregistrer devient orange lorsque l'enregistrement est en cours.

9 Réglage des canaux

Cliquer pour passer au canal suivant/précédent.

Écran avec le choix multi langues

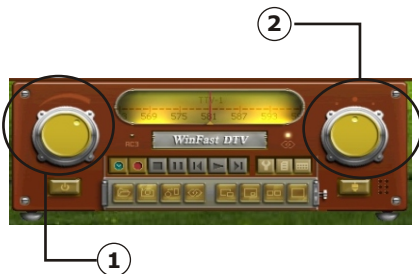
Si la fonction multi langues est disponible pour un programme en particulier, l'indicateur multi langues s'affiche sur l'écran et sur le panneau de configuration.

Double-cliquer sur l'écran pour agrandir la fenêtre et visualiser l'application en entier. Le panneau de configuration agrandi va disparaître après un moment. L'utilisateur peut alors regarder la télévision tout en travaillant sur d'autres applications.

L'écran qui s'affiche est le suivant :



Panneau de configuration 2



1 Réglage du volume

Tourner le bouton vers la droite pour augmenter le volume. Pour baisser le volume, tourner le bouton vers la gauche.

2 Choix du canal

Tourner le bouton vers la droite pour augmenter le numéro du canal. Pour diminuer le numéro du canal, tourner le bouton vers la gauche.



Le voyant SAP s'allume si la fonction multi-langues est disponible

Le voyant SAP s'affiche si la fonction multi-langues est disponible

Se référer à la page 5 pour la description détaillée des autres fonctions..

Introduction

La programmation est un type d'enregistrement qui vous permet de visualiser, de retourner en arrière ou d'interrompre la lecture de la vidéo enregistrée, alors que l'enregistrement est en cours. Cette fonction est utilisée lorsque la visualisation du programme est interrompue et que vous ne voulez pas loupé une seconde de l'émission télévisée. En cliquant sur le bouton Programmation, l'enregistrement de

l'émission télévisée démarre. À votre retour, vous pouvez choisir de visualiser la partie que vous avez loupée ou de rechercher ce que vous voulez voir de l'émission télévisée alors que l'enregistrement se poursuit.

Pour exécuter la Programmation, cliquer sur le bouton Programmation sur le panneau de configuration. Ce dernier se modifie alors et l'enregistrement avec Programmation démarre.

Panneau & écran de configuration



**Se référer à la section Panneau de Configuration pour les commandes identiques à celles du panneau de configuration du Mode Entrée Vidéo.*

① **Bouton de défilement de lecture**

② **Barre indicateur de progression**

③ **Boutons de commande**

① **Bouton de défilement de lecture**

Le bouton de défilement indique la progression de la lecture avec programmation en cours. Peut être déplacé par l'utilisateur pour commander librement la lecture.

② **Barre indicateur de progression**

Informe sur le statut d'enregistrement/de lecture en cours.

③ **Boutons de commande:**

|| Pause

Cliquer sur ce bouton pour faire une pause sur l'image à l'écran.

⏸ Programmation

Cliquer sur ce bouton pour passer en mode Programmation .

⏮ Aller au début/à la fin

Cliquer pour commencer une lecture du début/pour aller à la fin de l'enregistrement en programmation.

▶ Lecture

En cours de programmation, appuyer sur ce bouton pour commencer une lecture du début.

■ Stop

Cliquer sur ce bouton pour stopper et aller directement au début de l'enregistrement (Le bouton de défilement de lecture se met au début). Appuyer *deux fois* sur ce bouton pour quitter le mode Programmation.

Comment fonctionne la programmation

L'illustration ci-dessous montre les étapes permettant d'entrer en mode.



Appuyer sur le bouton

bouton Programmation

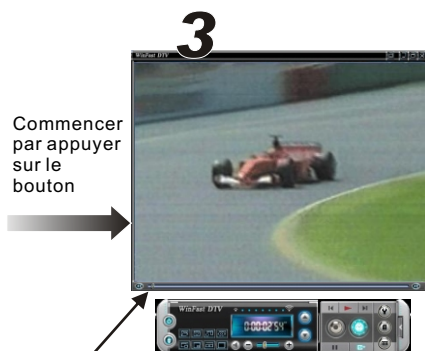
En mode TV, l'écran affiche l'émission



Barre de progression de lecture/d'enregistrement
Bouton Lecture

Bouton Stop

La Programmation est en cours. La progression de la lecture/de l'enregistrement est indiquée par la barre de défilement en bas de l'écran.



Le curseur se déplace et se met au début.

Cliquer sur le bouton Quitter la Programmation.

Bouton Quitter la Programmation

La Programmation est encore en cours. L'utilisateur appuie sur le bouton stop puis sur le bouton lecture : la lecture vidéo démarre au début de l'émission.



Ce bouton permet de quitter le mode Programmation. L'émission télévisée à l'écran est en direct.

Guide de programmation EPG électronique

Un EPG est un guide à l'écran pour les programmes télévisés planifiés, permettant aux utilisateurs de naviguer et de choisir le contenu en fonction de l'heure, du canal, etc.


Dans les zones où le Guide de Programmation Électronique est appliqué, vous pouvez utiliser cette fonction en cliquant sur le bouton  du Panneau de Configuration (voir l'illustration 2 ci-dessous). Une liste des canaux s'affiche et l'utilisateur peut paramétrer les enregistrements directement depuis WinFast DTV, via le guide de canal en ligne.



Fig.1



Fig.2

1 Mettre ce programme dans l'ordonnanceur

Cliquer sur ce bouton pour ajouter un programme à l'ordonnanceur.

2 Enlever ce programme de l'ordonnanceur

Lorsqu'un programme est ajouté à l'ordonnanceur, cliquer sur ce bouton pour enlever le programme en question.

3 Recharger EPG

Cliquer pour réactualiser les données EPG.

4 EPG Imprime

Cliquer pour imprimer un EPG précis.

En mode Lecture Vidéo, vous pouvez lire une émission télévisée enregistrée alors que l'émission télévisée en direct continue de s'afficher à l'écran en style incrustation d'image (PIP), image après image (PAP) et image sur image (POP). Cette section comprend les sujets suivants :

Panneau de configuration



**Se référer à la section Panneau de Configuration pour les commandes identiques à celles du panneau de configuration du Mode Entrée Vidéo.*

- ① **Choix du canal**
Cliquer pour passer à la chaîne de télévision suivante/précédente.
- ② **Boutons De commande:**
 - Fichier précédent/suivant**
Cliquer sur ces boutons pour lire le dernier fichier ou le fichier suivant enregistré sur le disque dur.
 - Lecture/Pause**
Cliquer pour commencer/interrompre la lecture.
 - Stop la lecture**
Cliquer pour stopper la lecture en cours.
- ③ **Instantané**
Cliquer pour prendre un instantané et le sauvegarder en format .bmp, .JPG, .PNG et .TIFF (habituellement, Windows XP le sauvegarde en .jpg).

Twinview Image après image

Twinview PAP Fermer Twinview


Appuyer sur le bouton Twinview PAP sur le panneau de configuration pour afficher deux programmes télévisés côte à côte. Utiliser la barre de défilement à l'écran pour régler les volumes de chaque programme. Lorsque la barre de défilement est déplacée vers la droite, le volume du programme affiché à droite est plus fort que le volume du programme de gauche. Et vice-versa.

Pour fermer Twinview, cliquer .

Double Twinview Incrustation d'image







PIP Twinview Fermer Twinview

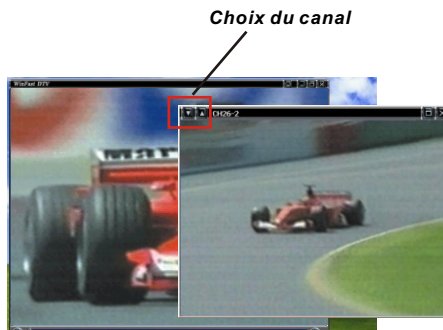
Appuyer sur le bouton PIP Twinview  pour visualiser deux programmes télévisés en style incrustation d'image.

Pour fermer Twinview, cliquer .




Commandes sur l'écran

-  **Sortir de WinFast DTV**
Cliquer pour fermer l'application.
-  **Agrandir**
Cliquer pour agrandir la fenêtre de visualisation.
-  **Réduction**
Cliquer pour réduire la fenêtre de visualisation.
-  **Sans cadre**
Cliquer pour faire disparaître le cadre de l'écran et le panneau de configuration. Double-cliquer sur l'écran pour restaurer le panneau de configuration.

Double Twinview Image sur image



POP Twinview Fermer Twinview

Appuyer sur le bouton POP Twinview  pour visualiser deux programmes télévisés en style image sur image. Utiliser les boutons de  Et  l'écran intermédiaire pour le choix du programme.

Pour fermer Twinview, cliquer .

Menu contextuel de l'écran Lecture Vidéo

Cliquer avec le bouton droit de la souris sur l'écran virtuel pour ouvrir le menu contextuel, comme indiqué sur l'illustration ci-dessous.



[Premier Plan]

À choisir pour garder WinFast DTV au-dessus de toutes les autres applications actives.

[Explorer le dossier Espace de Travail]

Cliquer pour ouvrir le navigateur des dossiers Espace de Travail. Cliquer-glisser un fichier media/un instantané enregistré et le lire à l'écran.

[Cacher le panneau de configuration]

Choisir cette option pour dissimuler le panneau de configuration. L'utilisateur peut alors regarder la télévision tout en travaillant sur une autre application.

[Agrandir la vidéo]

Lorsque cette option est choisie, l'écran de visualisation s'agrandit proportionnellement à l'écran.

[Taux de réduction 4:3]

Choisir cette option pour conserver le taux largeur et la hauteur de l'écran à 4:3.

[Taux de réduction 16:9]

Choisir cette option pour conserver le taux largeur et la hauteur de l'écran à 16:9.


[Choix de l'habillage]

L'utilisateur peut choisir son panneau de configuration favori parmi 3 styles différents.

[A propos de WinFast DTV]

Donne des informations sur le numéro de la version WinFast DTV utilisée.

Balayer les chaînes

Cliquer sur  pour ouvrir la boîte de dialogue Balayer les chaînes, comme indiqué sur l'illustration ci-dessous.



Le balayage des chaînes est la première chose à faire lorsque vous utilisez l'application pour la première fois. Si vous ne le faites pas, aucune chaîne ne sera disponible à l'écran. Pour balayer les chaînes, ouvrir la boîte de dialogue *Configuration -> Balayer les chaînes* sous.

**[Pays]**

Choisir le pays où vous habitez depuis la liste déroulante. Cela permet au système de syntoniser les chaînes aux fréquences précises et ainsi de déterminer les normes vidéo en fonction.

[Ville]

Choisir une ville sur la liste, pour un pays spécifique.

[Sensibilité]

Vous pouvez régler le niveau de sensibilité du balayage (niveau faible à élevé).

Bouton [Balayage]

Cliquer sur le bouton pour démarrer le balayage de toutes les chaînes disponibles.


Bouton [Sortir]

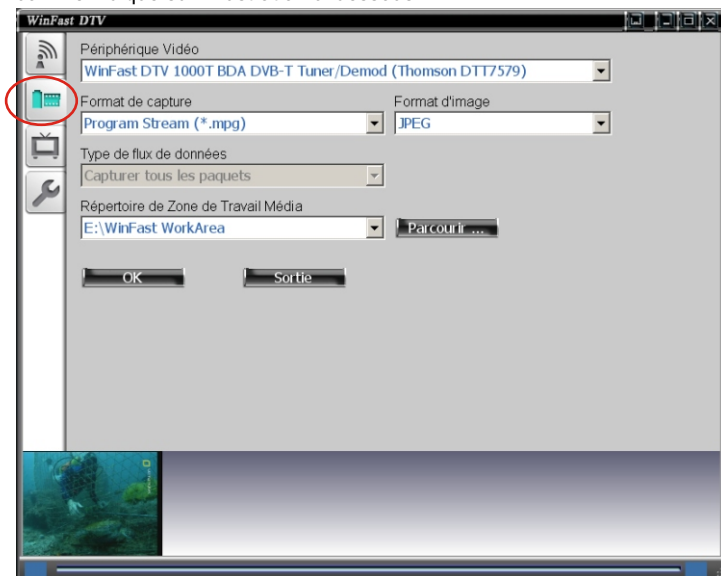
Cliquer pour fermer la boîte de dialogue Balayer les chaînes.

Bouton [Style de visualisation]

L'utilisateur peut choisir le style de visualisation qu'il désire pour regarder les chaînes disponibles.

Paramétrage de la capture vidéo numérique

Cliquer sur  pour ouvrir la boîte de dialogue Paramétrage de la capture vidéo numérique (Digital Video Capture Setting), comme indiqué sur l'illustration ci-dessous.



[Dispositif]

BPar défaut, le dispositif utilisé est *WinFast DTV1000 T*. L'utilisateur peut également choisir parmi les autres dispositifs Leadtek disponibles.

[Format de capture]

Il existe deux types de formats : *Program Stream (*.mpg)* et *Transport Stream (*.ts)*. Lorsque c'est le flux du programme qui est choisi, le type de flux de transport est mis par défaut sur "Capture this program only" (Ne capturer uniquement ce programme). Lorsque c'est le flux du transport qui est choisi, le type de flux de transport est mis par défaut sur "Capturer tous les paquets".

Remarque : Pour lire les fichiers du flux de transport, utiliser un lecteur media VLC (Consulter le site www.videolan.org/vlc/) ou un lecteur MPEG moonlight-Elecard (Consulter le site www.moonlight.co.il).

[Format de l'image]

Les formats disponibles sont : JPEG, BITMAP, PNG, et TIFF.

[Type de flux de transport]


Deux types de flux de transport sont disponibles :

Capturer tous les paquets & *Ne capturer que ce programme*.

[Dossier Espace de Travail]

Naviguer dans le répertoire pour sauvegarder les fichiers média enregistrés. Tous les fichiers média enregistrés seront sauvegardés dans le répertoire.

Paramétrage vidéo

Cliquer sur  pour ouvrir la boîte de dialogue Paramétrage Vidéo (Video Setting), comme indiqué sur l'illustration ci-dessous.

**[MPEG-2 Codec]**

La valeur par défaut est *Leadtek DTV*.

[Moteur de rendu]

L'utilisateur peut choisir le moteur de rendu VMR, VMR 9 ou Overlay Mixer. Le moteur de rendu par défaut est *Overlay Mixer*.

[Accélérateur de composant]

L'utilisateur peut activer/désactiver l'accélérateur de composant. Lorsque l'accélérateur de composant est activé, l'option vision d'aigle est activé par défaut. Lorsque l'accélérateur n'est pas activé, l'utilisateur peut choisir entre les différentes options eagle vision. *(Veuillez noter que certaines cartes VGA intégrées ne sont pas compatibles avec cette option).*


[Vision d'aigle]

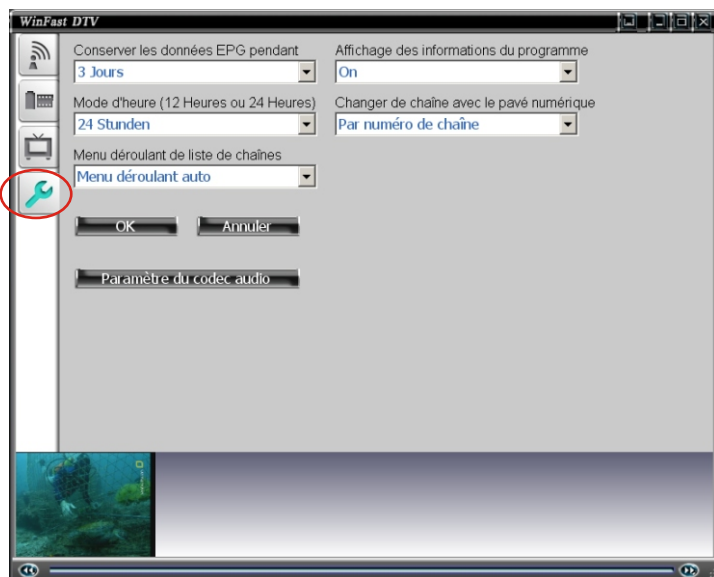
Lorsque cette fonction est activée, elle permet d'accentuer l'effet visuel de WinFast DTV. Trois options sont disponibles: *Fonction Vision d'aigle - activée, fonction d'aigle - désactivée, fonction d'aigle- intermédiaire..*

[Profil des couleurs personnalisé]

L'utilisateur peut sauvegarder un profil des couleurs personnalisé, sous un nom spécifique. En réglant la *luminosité*, le *contraste* et la *saturation*, différents profils de couleurs peuvent être ajoutés à la liste.

Paramétrage général

Cliquer sur  Cliquer sur pour ouvrir la boîte de dialogue Paramétrage Général, comme indiqué sur l'illustration ci-dessous.



[Conserver les données EPG pendant]

L'utilisateur peut choisir le nombre de jours (de 0 à 7 jours) pendant lesquels il désire conserver les données EPG.

[Mode durée]

Le mode durée peut être de 12 heures ou 24 heures.

[Liste de syntonisation rapide]

L'utilisateur peut choisir d'afficher le sous-menu en fenêtre contextuelle automatique ou en fenêtre contextuelle en cliquant.

[Affichage des informations du programme]

Les informations du programme en cours s'affiche lorsque cette option est activée.



[Changer de chaîne avec touche numérique]

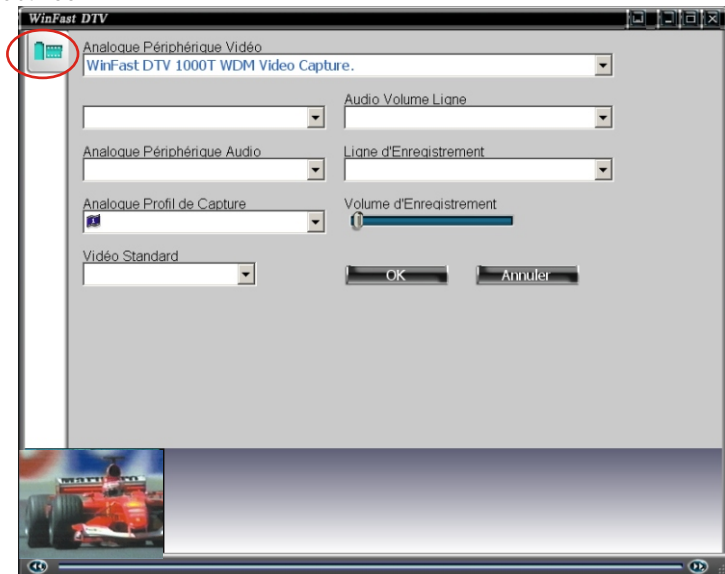
L'utilisateur peut changer de chaînes par séquence ou par chaînes numéro.

Bouton [Paramétrage audio Codec]

Tous les formats disponibles sont listés. Nous vous conseillons d'utiliser un format de compression pour l'enregistrement.

Paramétrage de la capture vidéo analogique

Cliquer sur  pour passer à une autre source d'entrée vidéo comme CVBS & S-Video. L'écran suivant s'affiche lorsque la touche Configuration  est activée:



[Dispositif vidéo analogique]

Tous les dispositifs vidéo disponibles sont indiqués sur la liste.

[Profil de capture analogique]

Choisir un format dans la liste déroulante.

[Norme vidéo]

Différentes normes vidéo sont disponibles.

[Dispositif audio analogique]

Choisir un dispositif audio dans la liste déroulante.

[Ligne de contrôle de la sortie audio]

Choisir une ligne sortie audio dans la liste déroulante.

[Ligne de contrôle de l'enregistrement]

Lors d'un enregistrement d'un programme vidéo, l'utilisateur peut choisir d'enregistrer l'audio depuis d'autres sources, pour doubler l'audio de la vidéo originale. Cliquer sur la flèche pour choisir la ligne d'enregistrement audio désirée.

[Volume de l'enregistrement]

Déplacer la barre de défilement pour monter/baisser le volume. Le réglage effectué ici va également affecter le volume de lecture. Pour éviter le bruit lors de la lecture, baisser le volume pendant le processus d'enregistrement.

Planification

Tableau des planifications

Tous les événements planifiés sont listés avec leur heure de démarrage, l'heure de fin, le nom de la chaîne, la durée et le format de capture.

Bouton [ajouter]

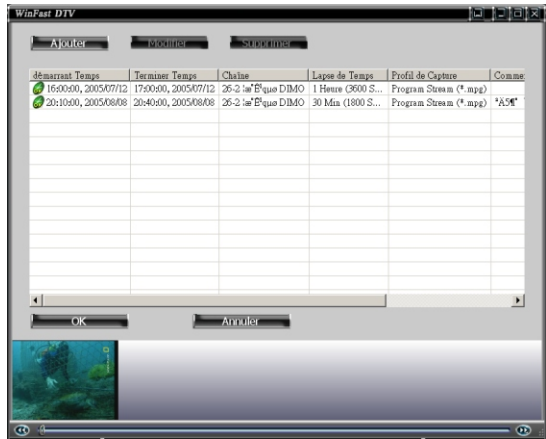
Cliquer sur ce bouton pour ouvrir la boîte de dialogue Paramétrage de la Planification TV comme ci-dessous et ajouter un nouvel événement.

Bouton [éditer]

Choisir un événement puis cliquer sur ce bouton pour modifier ces paramètres dans la boîte de dialogue du Paramétrage de la Planification TV.

Bouton [supprimer]

Choisir d'abord un événement puis cliquer sur ce bouton pour le supprimer.



Paramétrage de la planification

[Action]

Lors de la planification d'un événement, choisir une action parmi les options : *Enregistrement TV*, *Emission TV*, *Enregistrement CVBS* et *Enregistrement S-vidéo*.

[Chaîne]

Choisir le nom d'une chaîne dans la liste déroulante pour l'événement à planifier.

[Profil du format de capture]

Choisir un profil de format de capture dans la liste déroulante.

[Audio]

Choisir la langue 1 ou 2 pour l'option audio.

[Nom de fichier capturé]

Choisir le nom voulu pour le programme enregistré dans le champ prévu.

[Durée]

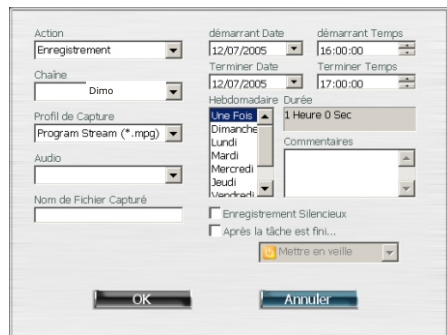
La longueur de l'événement planifié.

[Tâche hebdomadaire]

Vous pouvez choisir un jour particulier pour un événement hebdomadaire planifié, comme pour enregistrer ou visualiser un programme télévisé particulier.

[Heure de début/heure de fin]

Vous pouvez prérégler l'heure de début et l'heure de fin de l'enregistrement et démarrer l'affichage d'une émission télévisée en live, en choisissant l'heure appropriée.



[Commentaires]

Vous pouvez saisir ici au choix, le nom du programme, des commentaires ou des remarques. Les informations indiquées ici servent souvent de memento.

[Enregistrement silencieux]

Choisir cette option pour mettre l'enregistrement planifié en mode silencieux.

[Une fois la tâche effectuée]

Choisir cette option pour faire exécuter automatiquement votre action favorite une fois l'événement planifié effectué. Vous pouvez choisir parmi les options suivantes: *fermeture de session*, *éteindre le moniteur*, *en attente or en veille*.

Remarque : En mode En Attente ou en mode En Veille, l'ordinateur va automatiquement se remettre sous tension pour les événements pré-planifiés.

Fonction WinFast DTV

TV: Changer la source d'entrée en mode Entrée TV.

Choix Télétexte:

Valide lorsque le Télétexte est disponible. Les couleurs des contours du bouton correspondent à celles de l'écran TV.

Activation:

Appuyer pour Ouvrir/Fermer l'application WinFast DTV.

Veille:

Appuyer pour choisir un mode veille. Une fois: l'horloge est réglée sur 30 minutes; deux fois: 60 minutes; trois fois: 90 minutes; quatre fois: 120 minutes; cinq fois: mode désactivé. Garder le bouton enfoncé va modifier le mode dans le même ordre.

Télétexte/c.c.:

Dans les zones où le Télétexte et/ou le sous-titrage est fourni par les fournisseurs locaux des services câblés, appuyer sur le bouton pour passer d'une fonction à l'autre, ou pour activer ou désactiver les fonctions disponibles that are available.

Annuler:

Appuyer sur cette touche pour annuler la sélection ou fermer la boîte de dialogue.

VOL-: Appuyer sur ce bouton pour diminuer le volume.

Menu DVD (Touche fonction DVD): Appuyer sur cette touche pour accéder au menu DVD.

CH-:

Passer à la chaîne précédente.

Précédent/suivant:

Appuyer sur ces boutons pour passer à la sélection précédente/suivante.

Lecture/Pause:

Appuyer sur ce bouton pour démarrer ou mettre en pause la lecture.

Retour arrière/avance rapide:

Appuyer sur ces boutons pour retourner en arrière ou avancer rapidement.

PIP/POP/PAP:

Appuyer sur ce bouton pour passer d'un affichage PIP/POP/PAP à un affichage simple.

Touches numériques:

Pour saisir un numéro de chaîne TV ou une fréquence radio et afficher/écouter cette chaîne.

Arrêt Enr.:

Appuyer sur cette touche pour interrompre l'enregistrement.

Stop:

Appuyer sur cette touche pour stopper la lecture.

Enr.:

Appuyer sur cette touche pour démarrer l'enregistrement.

FM (s'applique uniquement à certains produits): Mettre la source d'entrée en mode entrée FM.

Sourdine:

Appuyer pour couper le son.

DVD:

Appuyer pour ouvrir WinFast DVD.

Touche occultation:

Cache l'application.

CH+:

Appuyer sur ce bouton pour passer à la chaîne suivante.

Plein écran:

Appuyer sur cette touche pour afficher la vidéo en plein écran.

Entrée:

Appuyer sur cette touche pour valider votre choix.

VOL+:

Appuyer sur ce bouton pour augmenter le volume.

Naviguer entre les chaînes:

Appuyer sur ce bouton pour activer la prévisualisation des chaînes.

Sous-titre (touche fonction DVD):

Appuyer sur cette touche pour afficher les sélections de sous-titre du DVD.

Langue (touche fonction DVD):

Appuyer sur cette touche pour afficher les sélections de langues du DVD.

Vidéo:

Changer la source d'entrée en mode Entrée Vidéo.

Audio:

Appuyer sur cette touche pour passer en SAP, Stéréo et Mono sur NTSC pour les utilisateurs aux États-Unis et à Taiwan et entre PAL I et PAL DK sur PAL pour les utilisateurs en Chine.

Affichage:

Affiche le numéro de la chaîne actuellement à l'écran.

Instantané/M:

En mode entrée Vidéo, appuyer sur cette touche pour prendre un instantané; en mode FM, pour ajouter la chaîne actuelle à la liste des chaînes.

Programmation:

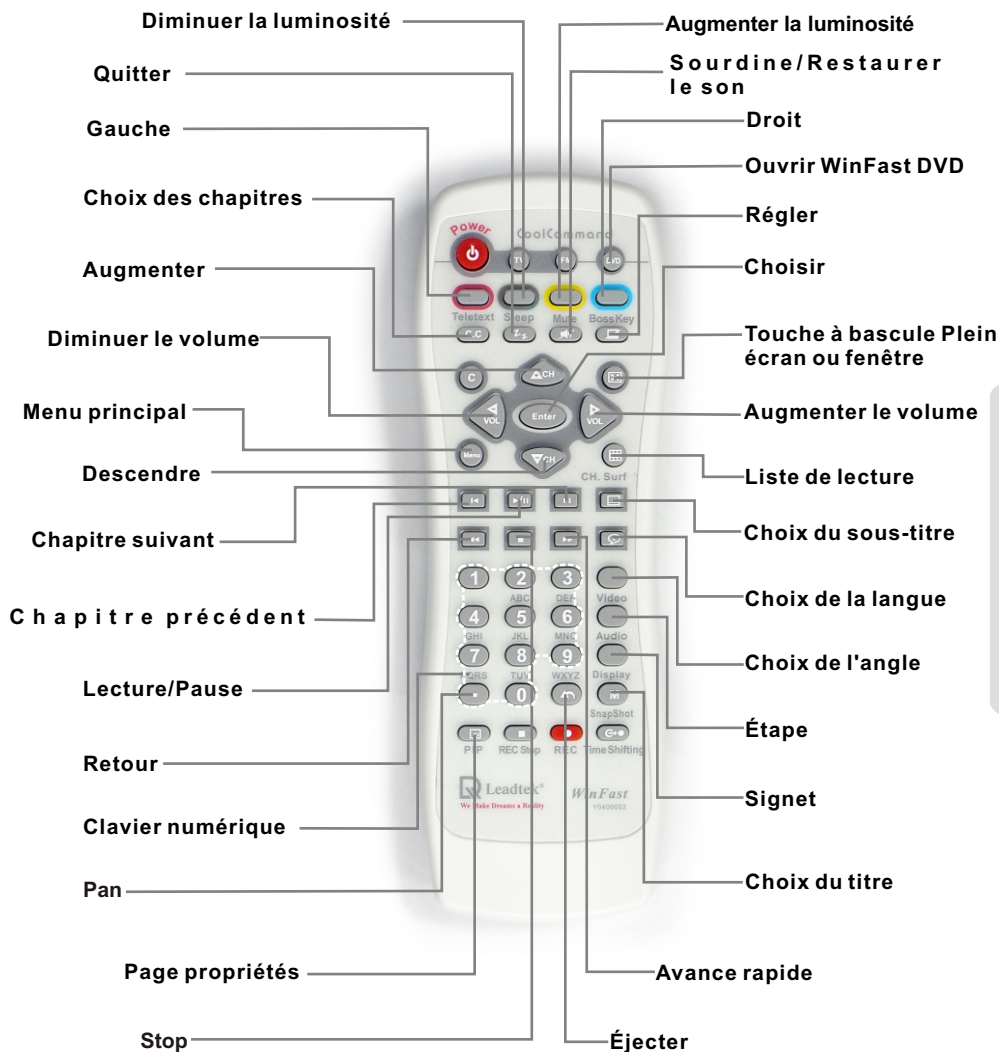
Appuyer sur cette touche pour démarrer/couper la programmation.

Récupérer:

Appuyer sur cette touche pour passer à la dernière chaîne à l'écran.

Fonction WinFast DVD

La télécommande modèle 2 est également compatible avec la fonction WinFast DVD. Ces fonctions ne sont actives que si WinFast DVD est ouvert et que la fenêtre focus est ouverte sur la fenêtre d'affichage. (La fenêtre focus signifie que la fenêtre est active ou sélectionnée)



TV/FM (s'applique uniquement à certains produits):

Appuyer sur cette touche pour passer en mode Entrée Vidéo et mode FM.

Touches numériques:

For entering a TV channel number or radio frequency to

Activation:

Appuyer pour ouvrir/Fermer l'application WinFast TV/FM.

PIP/POP/PAP:

Appuyer sur ce bouton pour passer d'un affichage PIP/POP/PAP à un affichage simple.

Programmation:

Appuyer sur cette touche pour démarrer/couper la programmation.

Instantané:

En mode entrée Vidéo, appuyer sur ce bouton pour prendre un instantané. En mode FM, ajouter la chaîne actuelle à la liste des chaînes (la fonction FM ne s'applique qu'à certains produits).

Enr.:

Appuyer sur cette touche pour démarrer.

VOL-:

Appuyer sur ce bouton pour diminuer le volume.

Naviguer entre les chaînes:

PAppuyer sur ce bouton pour activer la prévisualisation des chaînes.

Plein écran:

Cliquer sur cette touche pour afficher la vidéo en plein écran.

Touche occultation:

Cache l'application.

Affichage:

Affiche le numéro de la chaîne actuellement à l'écran.

Récupérer:

Appuyer sur cette touche pour passer à la dernière chaîne à l'écran.

Entrée:

Appuyer sur cette touche pour passer à un autre numéro de chaîne TV ou une autre fréquence FM (la fonction FM ne s'applique qu'à certains produits).

Sourdine:

Appuyer pour couper le son.

CH+:

Appuyer sur ce bouton pour passer à la chaîne suivante.

CH-:

Passer à la chaîne précédente.

VOL+:

Appuyer sur ce bouton pour augmenter le volume.



Vous pouvez utiliser les raccourcis clavier pour commander toute une série de fonctions.

Raccourci-clavier Fonctions de commande

Number Pad 0-9:	Número de la chaîne
S:	Passage en audio
Instantanée:	Instantané
Entrée :	Affichage
Echap:	Stop/Quitter
F:	Plein écran
Alt + Enter:	Plein écran
M:	Sourdine
Ctrl + C:	Cacher le panneau de Configuration
Ctrl+ E:	Explorer le dossier Espace de Travail
Ctrl + R:	Enregistrement
Ctrl+ T:	Enregistrement TS
Ctrl + S:	Page de sélection de l'habillage
Ctrl + H:	Programmation
Ctrl + V:	Passage en Vidéo
Ctrl + F5:	Mode sans cadre

Raccourci-clavier Fonctions de commande

F2:	Page de Balayage
F3:	POP/PIP/PAP
F4:	Taux de réduction du cadre
F5:	Agrandir
F6:	Naviguer entre les chaînes
F7:	(Télétexte)
F8:	Page EPG
F9:	Page Planification
F10:	Page de paramétrage de la capture
F11:	Page de paramétrage Vidéo
F12:	Page de paramétrage général