

# MySecrets

für Palm OS

Version 1.6

## Benutzerhandbuch

TIPWARE

Essen



PalmCompetenceCenter

Integration  
Consulting  
Entwicklung  
Training  
Support  
Standardapplikationen

# Inhaltsverzeichnis

1. Allgemeines.....	4
1.1. ...vorab.....	4
1.2. Ihre Mithilfe .....	4
1.3. Die TIPWARE Hotline .....	4
1.4. Lizenzvereinbarungen.....	4
1.5. Haftungsausschluss und Haftungsbeschränkung .....	5
1.6. Systemvoraussetzungen.....	5
2. Installation .....	7
2.1. Wichtig! .....	7
2.2. Durchführung des Hotsync .....	7
2.3. Installation des Zusatzsoftware.....	7
3. MySecrets.....	8
3.1. Starten des Programms .....	8
4. Erste Schritte.....	9
5. Passwort ändern .....	10
6. Der Passwortgenerator.....	11
7. Übersicht der Einträge.....	12
8. NormalTap und LongTap.....	13
9. Bearbeiten der Einträge.....	14
10. „Neu“ / „Details“ .....	17
10.1. Kategorie .....	18
10.2. Name .....	18
10.3. Inhalte .....	18
10.3.1. Art des Inhalts .....	18
10.3.2. Inhalt.....	18
10.4. Notiz.....	19
10.5. Privat .....	19
10.6. TAN Listenverwaltung .....	19
11. Menü.....	21
11.1. Optionen .....	21
11.1.1. Info.....	21

11.1.2. Registrieren .....	21
11.1.3. Einstellungen .....	22
11.1.4. Darstellung .....	23
11.1.5. Farben.....	24
11.1.6. Sprache/Language.....	25
11.2. Bearbeiten .....	25
12. Der MySecrets Windows Client.....	26
13. Software Lizenz Vereinbarung .....	27

# 1. Allgemeines

## 1.1. ...vorab...

MySecrets für Palm OS

Vergessen Sie nie wieder ein Passwort, eine PIN oder einfach nur eine Internetseite. Mit MySecrets speichern Sie alle Informationen, die vertraulich und geheim sind oder einfach nur nicht vergessen werden sollen. Damit auch niemand außer Ihnen diese Informationen einsehen kann, können Sie sie mit einem Passwort versehen und verschlüsseln.

## 1.2. Ihre Mithilfe

Wir möchten unsere Produkte noch besser machen. Wir wollen das beste Produkt am Markt. Dazu brauchen wir Ihre Mithilfe. Schreiben Sie uns Ihre Meinung. Teilen Sie uns Ihre Ideen, Anregungen und Verbesserungsvorschläge mit. Aber auch Ihre Kritik hilft uns.

Einfach eine Email an: [palm@tipware.de](mailto:palm@tipware.de)

## 1.3. Die TIPWARE Hotline

Bei Fragen zum Produkt erreichen Sie unseren Support wie folgt:

**Telefon:**     **0190 – 851547** (3,60 DM / Minute, Mo-Fr 9:00 – 17:00 Uhr)

**Email:**         [support@tipware.de](mailto:support@tipware.de)

Während dieser Zeiten ist immer einer unserer Spezialisten ansprechbar. In vielen Fällen können oft bereits Hilfetexte und das Handbuch weiterhelfen. Bitte versuchen Sie, zunächst hier eine Antwort auf Ihre Fragen zu finden. Bitte beachten Sie außerdem die zum Produkt gehörenden FAQ auf unserer Homepage unter der Rubrik „Support“: [www.tipware.de](http://www.tipware.de)

## 1.4. Lizenzvereinbarungen

TIPWARE räumt dem Kunden ein nicht ausschließliches Recht ein, das erworbene Programm und zugehörige Datenbanken (insgesamt nachfolgend „Software“ genannt) zu nutzen. Der Kunde verpflichtet sich, die Software oder Teile davon nicht abzuändern, mit anderer Software zu vermischen, zu übersetzen, zurückzuentwickeln, zu entkompilieren, entassemblieren oder von der Software angeleitete Werke zu erstellen.

Sämtliche Rechte verbleiben bei TIPWARE. Diese Version ist nur für Einzelplatzanwendungen bestimmt.

Das Copyright und alle anderen Rechte die im Zusammenhang mit diesem Handbuch, dem Programm und allen dazugehörigen Dokumenten bestehen, stehen im Eigentum von TIPWARE oder der ursprünglich berechtigten Person oder Organisation (im folgenden ursprünglich berechnigte Person genannt) und räumen TIPWARE das Recht der Programmbeurteilung ein. Dem Benutzer stehen keine Rechte außer den in dieser Vereinbarung genannten zu.

Mehr Informationen entnehmen Sie bitte der Software Lizenzvereinbarung am Ende dieses Handbuchs.

TIPWARE und das TIPWARE Logo sind eingetragene Marken von TIPWARE.

An dieser Stelle weisen wir ausdrücklich darauf hin, dass Palm™ ein eingetragenes Warezeichen der Firma „Palm Inc.“ ist. Pilot 1000, Pilot 5000 und Palm Pilot Personal, Palm Pilot Professional, Palm III, Palm V, Palm VII sind eingetragene Marken der Palm Inc.

IBM WorkPad ist eingetragene Marke der IBM Corporation.

Microsoft ist eine eingetragene Marke der Microsoft Corporation.

## 1.5. Haftungsausschluss und Haftungsbeschränkung

Für etwaige redaktionelle oder technische Fehler sowie die Richtigkeit der gemachten Angaben übernimmt TIPWARE keine Haftung. Die Informationen in diesem Handbuch sind rein informativ und können jederzeit, auch ohne vorherige Ankündigung, geändert und überarbeitet werden. TIPWARE kann die Veröffentlichung und Aktualisierung jederzeit einstellen.

TIPWARE übernimmt keine Haftung für Schäden oder Verluste, die aus der Verwendung dieses Handbuches resultieren.

TIPWARE übernimmt keine Haftung für Verluste oder Ansprüche Dritter, die aus der Verwendung dieser Software resultieren. Ferner übernimmt TIPWARE keine Haftung für Schäden oder Verluste, die durch Löschen von Daten als Folge einer Fehlfunktion, leerer Batterien oder Reparaturen verursacht werden. Erstellen Sie stets Sicherungskopien aller wichtigen Daten auf anderen Medien, um Datenverlust vorzubeugen.

**Wichtiger Hinweis:** Lesen Sie die am Ende dieses Handbuches enthaltene Lizenzvereinbarung, bevor Sie die Arbeit mit dem bzw. den begleitenden Softwareprogramm(en) aufnehmen. Durch das Verwenden eines beliebigen Teils der Software erklären Sie sich mit den Bedingungen der Lizenzvereinbarung einverstanden.

## 1.6. Systemvoraussetzungen

Für die Verwendung der Software benötigen Sie einen Palm OS Organizer (Palm, Workpad, Visor, TRG Pro, Sony...) mit mindestens Palm OS 3.0 oder höher. Sollten Sie eine ältere Version des Betriebssystems haben, prüfen Sie bei dem Hersteller Ihres Palm OS Organizer, ob dieser ein Update anbietet. Wenden Sie sich dazu an den Support Ihres Herstellers oder schauen Sie auf seine Homepage. Weitere Informationen dazu entnehmen Sie Ihrem Handbuch.

Liegt der Software ein Conduit zum Datenabgleich mit einem PC bei, sind folgende minimale Systemvoraussetzungen zu beachten:

Windows 3.x, Windows 95/98, Windows Me, Windows NT oder Windows 2000 mit installiertem Palm Hot-Sync Manager, 8MB RAM, VGA Grafikkarte.

## 2. Installation

### 2.1. Wichtig!

Wenn Sie eine Betaversion des MySecrets auf Ihrem Palm haben, löschen Sie dies bitte, bevor Sie die vorliegende Version installieren!

### 2.2. Durchführung des Hotsync

Sie können die Software auf Ihrem PC speichern um sie dann via Hotsync auf Ihren Palm OS Organizer zu überspielen. Um die Software auf Ihrem Palm zu installieren benötigen Sie die folgende(n) Datei(en):

MySecrets.prc  
(Das MySecrets Programm)

Für weitergehende Informationen zur Installation und Synchronisation von Palm OS Software konsultieren Sie bitte die Hilfedokumentation Ihrer HotSync Software.

### 2.3. Installation des Zusatzsoftware

WIR WERDEN IN KÜRZE EINEN WINDOWS CLIENT VERÖFFENTLICHEN, MIT DEM SIE DIE DATEN AM PC BEARBEITEN KÖNNEN. SCHAUEN SIE HIN UND WIEDER AUF UNSERE WEBSITE.

## 3. MySecrets

### 3.1. Starten des Programms

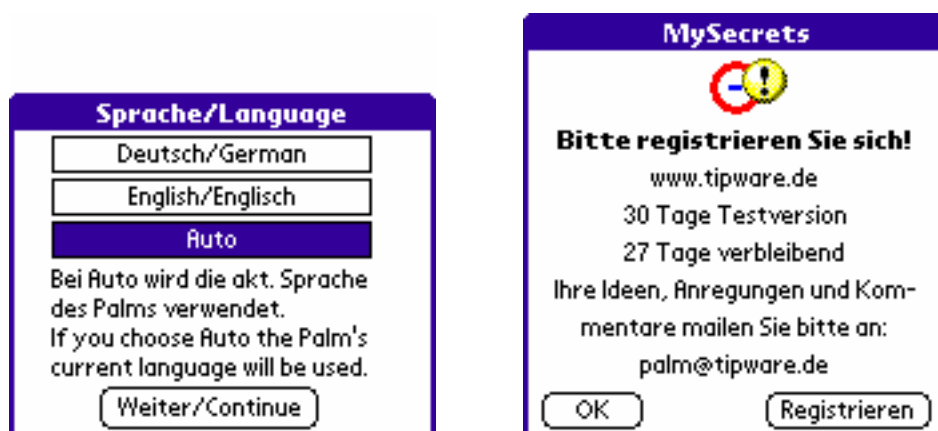
Nachdem Sie den HotSync durchgeführt haben, steht Ihnen im Palm ein neuer Eintrag zur Verfügung.



Sie können MySecrets starten, indem Sie dieses Symbol mit Ihrem Stylus antippen.

Wählen Sie zuerst die Sprache, mit der Sie arbeiten möchten. Sie können „Auto“ wählen, dann wird die Sprache in Abhängigkeit vom Betriebssystem ausgewählt. Auf einem Palm mit englischem Betriebssystem wird die Software in englisch gestartet, auf einem deutschen Palm wird Sie entsprechend in deutsch gestartet.

Nach der Sprachauswahl öffnet sich ein Bildschirm, der Sie auf die Möglichkeit hinweist, sich registrieren zu können. Nach der Registrierung fällt der Bildschirm fort. Informationen zur Registrierung erhalten Sie im Kapitel „Registrierung“.





## 4. Erste Schritte

MySecrets kann alle Informationen aufbewahren, die Ihnen wichtig sind, die Sie nicht vergessen möchten und/oder die Sie vor dem Zugriff Anderer schützen möchten.

MySecrets startet immer mit dem Anmeldebildschirm, in dem Sie ein evtl. hinterlegtes Passwort eingeben müssen. Beim ersten Start ist kein Passwort vergeben. Tippen Sie auf den „OK“ Button um Daten eingeben zu können. Tippen Sie auf den „Abbrechen“ Button, um das Programm zu verlassen.



Sie sollten das Passwort ändern, damit der Zugriff auf Ihre Daten gegen fremden und unerlaubten Zugriff gesichert ist.

## 5. Passwort ändern

Um das Passwort zu ändern, aktivieren Sie die Schaltfläche „Ändern“. Damit blenden Sie 2 neue Zeilen ein, die Ihnen erlauben, dass Passwort zu ändern.

**MySecrets**  
**TIPWARE**  
 MySecrets  
☒ Ändern ☐ Anzeigen  
 Neues Passwort  
 Neues Passwort wiederholen  
 OK Abbrechen Gen

Geben Sie in die erste Zeile wie gewohnt Ihr Passwort ein. Bei der Eingabe können Sie die eingegebenen Zeichen anzeigen oder unterdrücken. Beim Unterdrücken der Eingaben, wird für jedes eingegebene Zeichen ein \* angezeigt. Damit soll verhindert werden, dass während der Eingabe das Passwort „erspäht“ werden kann. Allerdings ist die Eingabe auch schwieriger, da Sie nicht sehen, welchen Buchstaben Sie eingegeben haben.

In die Zeile Neues Passwort geben Sie jetzt das neue Passwort ein. Um zu verhindern, dass Sie sich bei der Eingabe vertippen, müssen Sie das neue Passwort wiederholen.

**MySecrets**  
**TIPWARE**  
 MySecrets  
☒ Ändern ☒ Anzeigen  
 Elite  
 Neues Passwort  
 LifelsShort  
 Neues Passwort wiederholen  
 LifelsShort  
 OK Abbrechen Gen

**MySecrets**  
**TIPWARE**  
 MySecrets  
☒ Ändern ☐ Anzeigen  
 \*\*\*\*\*  
 Neues Passwort  
 \*\*\*\*\*  
 Neues Passwort wiederholen  
 \*\*\*\*\*  
 OK Abbrechen Gen

Wenn Sie das neue Passwort wiederholt eingegeben haben, können Sie die Eingabe mit „OK“ bestätigen. Wenn Sie das alte und die beiden neuen Passwörter richtig eingegeben haben, gelangen Sie in das Programm und das Passwort ist geändert. Ansonsten wird eine Meldung ausgegeben, die Ihnen sagt, welche der Eingaben falsch war. Mit „Abbrechen“ können Sie den Vorgang „Passwort ändern“ abbrechen.

## 6. Der Passwortgenerator

Um Ihnen das Finden eines Passwortes zu erleichtern, haben wir einen Passwortgenerator eingebaut. Tippen Sie dazu auf den Button „Gen“ am unteren rechten Rand. Mit dem Passwortgenerator können Sie die Länge und den Inhalt eines Passwort definieren. Wählen Sie aus der Combobox die Länge aus und bestimmen Sie, ob Ihr Passwort Zahlen, Buchstaben und/oder Großbuchstaben enthalten soll. Tippen Sie im Anschluss auf den „Generieren“ Button und das errechnete Passwort wird angezeigt.



Sie können beliebig oft auf den „Generieren“ Button tippen. Es wird jedes Mal ein neues Passwort generiert. Wenn Sie mit einem Passwort zufrieden sind, können Sie es mit dem „Kopieren“ Button in die Zwischenablage kopieren oder mit dem „OK“ Button das Fenster schließen und das generierte Passwort in das aktuelle Feld übernehmen. Wenn Sie keines der generierten Passwörter übernehmen möchten, schließen das Fenster Sie mit dem „Abbrechen“ Button.

## 7. Übersicht der Einträge

In der nun folgenden Übersichtsliste werden Ihnen sämtliche Einträge angezeigt. Per „Klick“ mit dem Stylus können Sie einen Eintrag auswählen und weiterverarbeiten.



In der oberen rechten Ecke sehen Sie die Kategorie der momentan angezeigten Einträge. Sie können den Kategorien unterschiedliche Farben zuweisen. In der Liste „Alle“ können Sie die verschiedenen Kategorien dann noch besser erkennen. Wenn die Liste leer ist, kann das zum einem daran liegen, dass Sie noch keine Einträge erfasst haben. Es kann aber auch sein, dass Sie eine Kategorie ausgewählt haben, der keine Einträge zugeordnet sind.

Mit den beiden Pfeilen am rechten oberen und unteren Rand  $\updownarrow$  können Sie innerhalb der Liste navigieren, wenn Sie entsprechend viele Einträge haben.

Am unteren Rand finden Sie eine Symbolleiste. Die Funktion der einzelnen Symbole wird beim Antippen in einem kleinen Fenster angezeigt. Lassen Sie los um die Funktion auszuführen oder verschieben Sie mit dem Stift um eine andere Funktion auszuwählen bzw. ziehen Sie aus der Symbolleiste heraus, um die Eingabe abubrechen.

- ..... einen Eintrag in der Liste inkrementell suchen
- einen neuen Eintrag einfügen
- den markierten Eintrag anzeigen und bearbeiten
- den markierten Eintrag kopieren
- den markierten Eintrag in eine andere Kategorie verschieben
- den markierten Eintrag löschen
- den markierten Eintrag an einen anderen Palm beamen
- die Sortierung der Liste umkehren

Der aktuelle Eintrag ist mit einem Balken unterlegt.

## 8. NormalTap und LongTap

Sie können jeden Eintrag in der Liste mit einem NormalTap oder einem LongTap aktivieren. NormalTap bedeutet, dass Sie den Eintrag kurz antippen. LongTap bedeutet, dass Sie auf einen Eintrag tippen und den Stylus nicht bewegen und auch nicht wieder vom Display nehmen. Nach einer gewählten Zeit wird dann eine Funktion ausgeführt.

Je nach Konfiguration können NormalTap und LongTap unterschiedliche Funktionen besitzen. Nach der Installation bewirkt ein NormalTap das Öffnen des PopUp Menüs und ein LongTap das Öffnen der Detailansicht.

Näheres zum Thema Konfiguration NormalTap und LongTap entnehmen Sie dem Kapitel „Menü – Optionen – Einstellungen“.

## 9. Bearbeiten der Einträge

Wenn Sie einen Eintrag antippen, erscheint ein kleiner Auswahlbereich, das sogenannte PopUp Menü, in dem Sie auswählen können, ob Sie den jeweiligen Eintrag editieren, kopieren, verschieben, löschen oder beamen möchten. Für jeden Eintrag des PopUp Menü finden Sie einen entsprechenden GrafikButton in der Symbolleiste am unteren Rand.



### 📄 „Details“

Hiermit öffnen Sie das Eingabefenster, in dem Sie sämtliche Angaben eines Eintrages anzeigen und/oder bearbeiten können. Das Fenster entspricht dem Fenster, das beim Tippen auf den Button „Neu“ geöffnet wird.

### 📄 „Kopieren“

Über diesen Eintrag wird der aktuell markierte Eintrag dupliziert. Dies ist dann praktisch, wenn Sie ähnliche Einträge speichern möchten. Sie können jeden einzelnen dieser kopierten Einträge über „Details“ verändern. Der kopierte Eintrag wird in der Übersichtsliste mit dem gleichen Namen und der Endung „Kopie“ angezeigt.

### 📁 „Verschieben“

Mit diesem Menüpunkt können Sie den markierten Eintrag in eine andere Kategorie verschieben.

### ✖ „Löschen“

Wenn Sie den markierten Eintrag löschen möchten, tippen Sie diesen Menüpunkt an. Zur Sicherheit wird eine weitere Bestätigung gefordert.

### „Beamen“

Hiermit können Sie den aktuellen Eintrag an einen anderen Palm beamen. Auf dem Palm muss MySecrets installiert und gestartet sein.

### „QuickInfo“


Mit der „Quick Info“ Funktion können Sie die Eingaben, die Sie zu einem Eintrag gemacht haben schnell einsehen, ohne den Eintrag zu editieren.

Zusätzlich zu diesen Funktionen gibt es noch 3 weitere Funktionen, die Sie direkt über die Symbolleiste ausführen können:

### „inkrementell Suchen“


Geben Sie hier einen Buchstaben ein und der erste Eintrag, der dem eingegebenen Buchstaben entspricht, wird markiert. Geben Sie so weitere Zeichen ein und tasten Sie sich an den gesuchten Eintrag heran.

### „Neu“

Tippen Sie auf dieses Symbol, wenn Sie einen neuen Eintrag anlegen möchten. Das Fenster entspricht dem Fenster, das beim Tippen auf den Button  „Details“ geöffnet wird.

### „Sortierung umkehren“

Mit diesem Symbol wird die Liste in umgekehrter Reihenfolge neu sortiert.

Die Funktionen können Sie auch über das Menü „Bearbeiten“ ausführen. Tippen Sie dazu auf das Menüsymbol des Palm  und wählen dann den Menüpunkt „Bearb“ aus.



Im Menü finden Sie noch die folgenden Funktionen:

„Eintrag/Kategorie exportieren“

Exportieren Sie den markierten Datensatz oder alle Datensätze der ausgewählten Kategorie in ein(e) Notiz/Memo auf dem Palm, Wählen Sie die Kategorie „Alle“ wenn Sie Ihre gesamten Daten in ein(e) Notiz/Memo exportieren möchten.

„Kategorie beamen“

Beamten Sie alle Datensätze der ausgewählten Kategorie auf einen anderen Palm. Um alle erfassten Datensätze zu beamen, wählen Sie die Kategorie „Alle“ und wählen dann „Kategorie beamen“. Auf dem empfangenden Palm muss MySecrets installiert und gestartet sein.



## 10. „Neu“ / „Details“

Um einen Eintrag zu Erfassen oder einen erfassten Eintrag zu ändern, können Sie hier alle notwendigen Angaben editieren. Die einzelnen Felder und Funktionen werden im Folgenden erläutert.

Mit „OK“ übernehmen Sie die geänderten Einstellungen. Mit „Abbr“ verlassen Sie das Eingabefenster, ohne Änderungen vorgenommen bzw. einen neuen Eintrag erstellt zu haben.

Mit den Button in der Symbolleiste können Sie folgende Funktionen direkt ausführen:

 „Kopieren“

Über diesen Eintrag wird der aktuelle Eintrag dupliziert. Der kopierte Eintrag wird in der Übersichtsliste mit dem gleichen Namen und der Endung „Kopie“ angezeigt.

 „Löschen“

Wenn Sie den markierten Eintrag löschen möchten, tippen Sie diesen Menüpunkt an. Zur Sicherheit wird eine weitere Bestätigung gefordert.

 „Beamen“

Hiermit können Sie den aktuellen Eintrag an einen anderen Palm beamen. Auf dem Palm muss MySecrets installiert und gestartet sein.

 „Passwortgenerator“

Aktivieren Sie im aktuellen Feld den Passwortgenerator.

 „TAN Listenverwaltung“

Tippen Sie hier, wenn Sie zu diesem Eintrag TANs verwalten möchten.

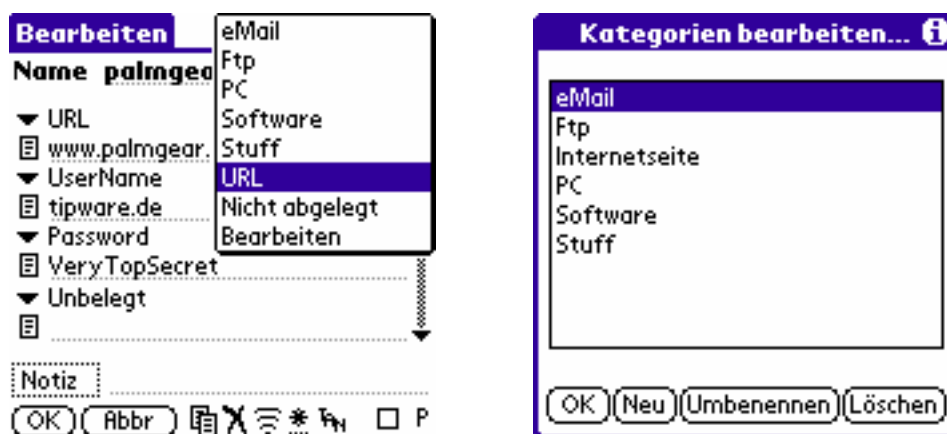
Über das Menü können Sie den aktuellen Eintrag in ein(e) Notiz/Memo exportieren.

## 10.1. Kategorie

Mit den Kategorien können Sie Einträge in Gruppen unterteilen. Wenn Sie zum Beispiel einige Internetadressen (URLs) speichern möchten, wählen Sie die Kategorie „Internetseite“ aus.

Beim ersten Start von MySecrets werden einige Kategorien angelegt. Sie können diese jedoch mit Hilfe des Eintrags „Bearbeiten“ umbenennen und löschen oder neue Kategorien anlegen. Wenn Sie keine Kategorie auswählen, bleibt der Eintrag „Nicht Abgelegt“. Sie können die Kategorie jederzeit (auch aus der Übersicht) ändern.

Jede Kategorie kann mit einer anderen Farbe dargestellt werden. Damit ist eine übersichtlichere Darstellung möglich. Über den Menüpunkt „Optionen – Farben“ können Sie die Farben jederzeit ändern.



## 10.2. Name

Geben Sie jedem Eintrag einen eindeutigen Namen. Dieser Name wird in der Übersicht angezeigt und dient dazu, Ihre Einträge zu identifizieren.


## 10.3. Inhalte

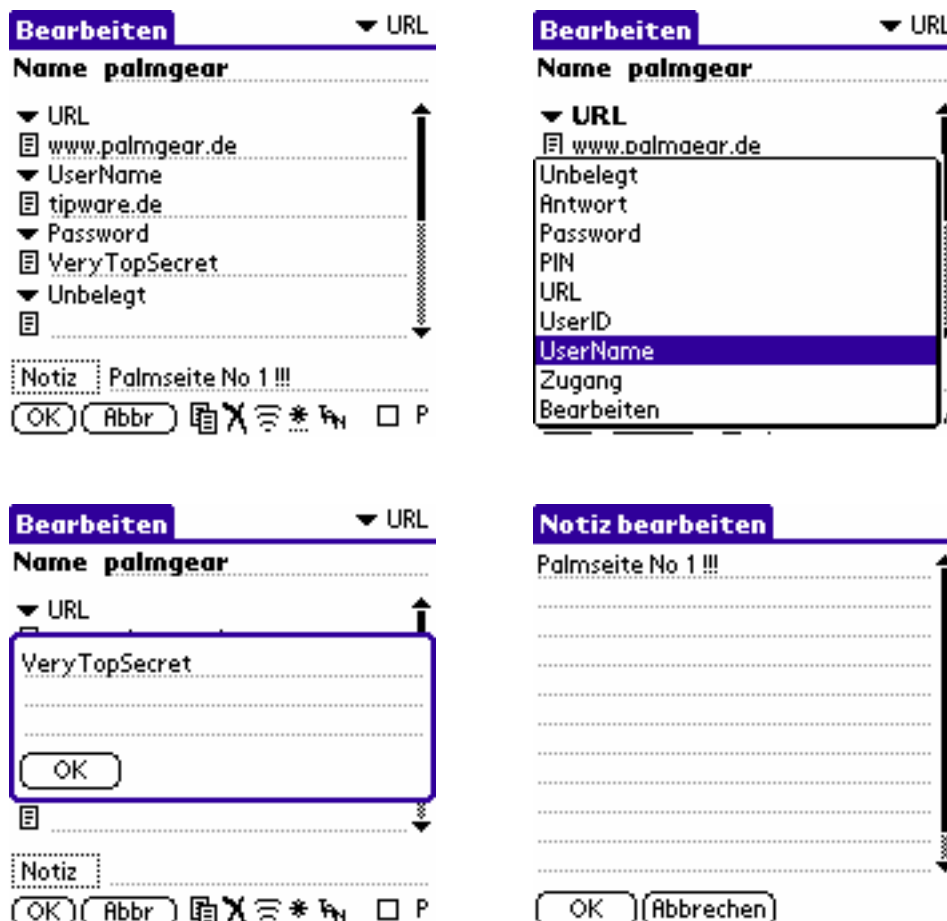
Jeder Eintrag in MySecrets kann aus verschiedenen Inhalten bestehen. Geben Sie die Inhalte in die Zeilen unterhalb des Namens ein. Eine Internetseite z.B. kann aus der eigentlichen Adresse, einem Benutzernamen und einem Passwort bestehen. Das sind 3 mögliche Inhalte eines Eintrags vom Typ „Internetseite“

### 10.3.1. Art des Inhalts

Wählen Sie zuerst die Art des Inhalts. Die Art wird wie die Kategorien aus einer Combobox ausgewählt, deren Inhalt Sie selbst festlegen. Beim ersten Start von MySecrets werden einige Arten angelegt. Sie können diese jedoch mit Hilfe des Eintrags „Bearbeiten“ umbenennen und löschen oder neue Arten anlegen. Wenn Sie keine Art auswählen, bleibt der Eintrag „Unbelegt“. Sie können die Art jederzeit ändern.

### 10.3.2. Inhalt

Geben Sie jetzt den eigentlichen Wert des Feldes ein. Wenn Sie z.B. bei der Art „Passwort“ ausgewählt haben, geben Sie das Passwort hier ein. Wenn Sie einen längeren Text eingeben, können Sie über den Button  vor der Zeile ein Zoomfenster öffnen und den Text so übersichtlich lesen und bearbeiten.



## 10.4. Notiz

Im Textfeld „Notiz“ können Sie erläuternde Informationen zum aktuellen Eintrag angeben. Wenn Sie einen längeren Text eingeben möchten, tippen Sie auf den GrafikButton „Notiz“. Der Inhalt wird dann in einem Zoomscreen dargestellt.

## 10.5. Privat

Um einen Eintrag als privat zu markieren aktivieren Sie die Schaltfläche „P“

## 10.6. TAN Listenverwaltung

Wenn Sie TANs verwalten möchten, tippen Sie auf den Button „TAN“. In dem neuen Fenster können Sie TANs bearbeiten, abrufen und löschen.

Um eine TAN Liste einzugeben oder eine bestehende zu verwalten, tippen Sie auf den Button „Bearbeiten“. Jetzt wird ein Fenster geöffnet, das Sie wie eine Notiz bearbeiten können. Eine Zeile entspricht einer TAN. Geben Sie die erste TAN ein und


fügen im Anschluss einen Umbruch (im Graffiti von rechts oben nach links unten ↙) ein. Verfahren Sie so mit allen anderen TANs Ihrer Liste. Tippen Sie am Ende auf den „OK“ Button.

The image shows three screenshots of a software interface for managing TANs (Transaction Authentication Numbers).

- Top Left Screenshot (TAN):** A window titled "TAN" with a large empty rectangular area in the center. At the top, there are "Next" and "Undo" buttons. At the bottom, there are "OK" and "Bearbeiten" (Edit) buttons.
- Top Right Screenshot (TAN - Eingabe):** A window titled "TAN - Eingabe" (TAN - Input). It features a vertical list of horizontal lines for text entry. The first line contains the number "5232". A vertical double-headed arrow is on the right side of the list. At the bottom, there are "OK" and "Abbrechen" (Cancel) buttons.
- Bottom Center Screenshot (TAN):** A window titled "TAN" showing a list of TANs. The "Next" button now displays "5232". The list contains the following numbers: 1352, 7621, 7812, 2137, 8226, 4323, 6553, 7744, and 9004. The number "1352" is highlighted. A small downward arrow is at the bottom right of the list. At the bottom, there are "OK" and "Bearbeiten" buttons.

Mit dem Button „Next“ rufen Sie die nächste TAN ab. Diese wird automatisch aus der Liste entfernt. Mit „Undo“ können Sie dies widerrufen. Verlassen Sie das Programm mit „OK“

# 11. Menü

Wenn Sie mit dem Stylus auf den Handheld-Button  „Menü“ tippen (ab Palm OS 3.5 alternativ: tippen Sie in die linke obere Ecke Ihres Palmdisplays), erscheint die Menüzeile mit den Einträgen „Optionen“ und „Bearb“. Tippen Sie einen dieser Einträge an und Sie erhalten eine Liste mit Untermenüs.

## 11.1. Optionen



### 11.1.1. Info

Hier erhalten Sie Informationen zum Programm. Neben dem Programmnamen erfahren Sie, welche Version Sie installiert haben und ob Sie sich registriert haben. Über den Button „Mehr“ bekommen Sie Informationen zu TIPWARE.



### 11.1.2. Registrieren

Das Programm ist eine 30 Tage Testversion. Sie können das Programm 30 Tage ohne Einschränkung nutzen. Nach 30 Tagen können Sie das Programm nur noch

nutzen, wenn Sie sich registrieren lassen. Dazu gehen Sie auf die TIPWARE Homepage [www.tipware.de](http://www.tipware.de)

Für die Registrierung benötigen Sie Ihren Hotsync Benutzer Namen. Sollten Sie diesen nicht kennen, können Sie ihn im Registrierungsformular ablesen (hinter ID). Ebenfalls sollten Sie und Ihren HotSync Benutzer Namen im dargestellten ASCII Format mitteilen. Damit schließen Sie aus, dass Sie einen fehlerhaften Registrierungscode erhalten. Um das Registrierungsformular zu öffnen, tippen Sie im Menü „Optionen“ auf den Menüpunkt „Registrieren“.

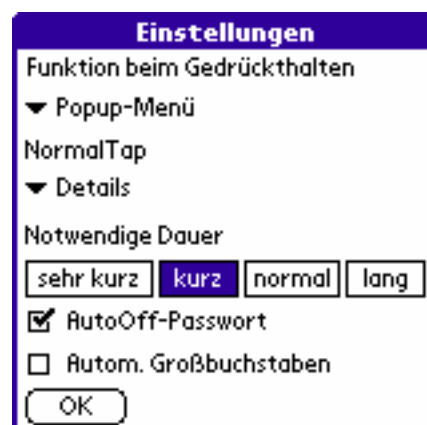


Nach erfolgreicher Registrierung erhalten Sie eine Email mit Ihrem Registrierungscode. Geben Sie Ihren Code unter „Optionen – Registrieren“ in das dafür vorgesehen Feld ein.

Wenn Sie einen falschen Code eingegeben haben, erhalten Sie eine Fehlermeldung und Sie haben die Möglichkeit Ihren eingegebenen Code zu überprüfen und zu korrigieren. Sobald Sie den Code richtig eingegeben haben erhalten Sie die Meldung, dass das Programm registriert ist.

### 11.1.3. Einstellungen

Konfigurieren Sie MySecrets nach Ihren Wünschen mit dem Menüpunkt „Einstellungen“.



Wählen Sie die Funktion aus, die beim LongTap (Gedrückt halten) und beim NormalTap ausgeführt wird. Zur Auswahl stehen:

PopUp Menü	öffnet das PopUp Menü
Neu	legt einen neuen Eintrag an und öffnet das Detailsfenster
Details	öffnet den aktuellen Eintrag im Detailsfenster
Kopieren	kopiert den aktuellen Eintrag
Verschieben	verschiebt den aktuellen Eintrag
Löschen	löscht den aktuellen Eintrag
Beamten	beamt den aktuellen Eintrag auf einen anderen Palm
Selektieren	selektiert den aktuellen Eintrag
Exportieren	exportiert den aktuellen Eintrag in ein(e) Notiz/Memo

Mit „Notwendige Dauer“ bestimmen Sie, wie lange Sie beim LongTap den Stylus auf das Display drücken müssen. Sie können zwischen „sehr kurz“, „kurz“, „normal“ und „lang“ wählen.

Wird „AutoOff-Passwort“ aktiviert, wird das Passwort erneut abgefragt, wenn der Palm sich ausschaltet oder ausgeschaltet wird.

„Autom. Großbuchstaben“ bewirkt bei der Eingabe der Inhalte in jedem Feld die anfängliche Großschreibung.

Verlassen Sie das Menü „Einstellungen“ mit dem „OK“ Button.

#### 11.1.4. Darstellung

Konfigurieren Sie die Darstellung um eine noch bessere Lesbarkeit und damit Bedienung zu erreichen.



Wählen Sie, welche Felder in der Detailansicht fett dargestellt werden sollen, indem Sie vor dem entsprechenden Feld die Checkbox aktivieren.

Zusätzlich können das Aussehen der Tap Tips ändern. Tippen Sie dazu auf den „Tips“ Button und wählen die Hintergrundfarbe, die Textfarbe und die Rahmenfarbe.

#### 11.1.5. Farben

In diesem Menüpunkt können Sie die Farben für die unterschiedlichen Kategorien definieren. Wählen Sie dazu aus der Liste der Kategorien die entsprechende aus und tippen dann auf den Button „Ändern“. Wählen Sie die gewünschte Farbe aus. Sie erhalten sofort einen Eindruck, indem Sie auf das Beispiel im Kopf des Fenster schauen.



### 11.1.6. Sprache/Language

Wählen Sie hier die Sprache, mit der Sie arbeiten möchten. Sie können „Auto“ wählen, dann wird die Sprache in Abhängigkeit vom Betriebssystem ausgewählt. Auf einem Palm mit englischem Betriebssystem wird die Software in englisch gestartet, auf einem deutschen Palm wird Sie entsprechend in deutsch gestartet.



### 11.2. Bearbeiten



Hier finden Sie alle Funktionen, die Ihnen zur Verfügung stehen.

## 12. Der MySecrets Windows Client

WIR WERDEN IN KÜRZE EINEN WINDOWS CLIENT VERÖFFENTLICHEN, MIT DEM SIE DIE DATEN AM PC BEARBEITEN KÖNNEN. SCHAUEN SIE HIN UND WIEDER AUF UNSERE WEBSITE.

## 13. Software Lizenz Vereinbarung

Bitte lesen Sie die nachfolgenden Bedingungen bevor Sie das Programm auf Ihrem PC installieren.

Die folgende "SOFTWARE LIZENZ VEREINBARUNG" ist für jedes Programm, das von TIPWARE durch das Internet bereitgestellt wird, zu verwenden. Bitte lesen Sie das Nachfolgende bevor Sie das Programm auf Ihren PC oder Palm laden. Mit dem Installieren des Programms erklären Sie sich mit der "SOFTWARE LIZENZ VEREINBARUNG" einverstanden.

### **Software Lizenz Vereinbarung**

Dies ist eine rechtliche Vereinbarung zwischen Ihnen (im folgenden Benutzer genannt) und TIPWARE (im folgenden TIPWARE genannt) die das Benutzungsrecht für dieses Software Programm beinhaltet (im folgenden PROGRAMM genannt). Die Benutzung des Programms indiziert Ihr Einverständnis mit den Bedingungen und Verpflichtungen dieser Vereinbarung zwischen dem Benutzer und TIPWARE.

Das Copyright und alle anderen Rechte die im Zusammenhang mit dem Programm und allen dazugehörigen Dokumenten bestehen, stehen im Eigentum von TIPWARE oder der ursprünglich berechtigten Person oder Organisation (im folgenden ursprünglich berechnigte Person genannt) und räumen TIPWARE das Recht der Programmbenutzung ein. Dem Benutzer stehen keine Rechte außer den in dieser Vereinbarung genannten zu.

TIPWARE gewährt dem Benutzer ein nicht übertragbares, nicht exklusives Recht, das Programm zu nutzen. "Nutzen" umfaßt das vollständige oder teilweise Einspeichern des Programms auf den eigenen PC sowie das Ausführen des Programms für den ausschließlichen Zweck der Benutzung der TIPWARE Produkte, für die das Programm bestimmt ist.

Der Benutzer darf das oben beschriebene Benutzungsrecht weder an dritte Personen übertragen noch dritten Personen die Benutzung des Programms gestatten, es sei denn, dem Benutzer wurde zuvor die schriftliche Zustimmung für die Weitergabe des Programms von TIPWARE erteilt.

Der Benutzer darf das Programm oder die dazugehörigen Dokumente, aus dem Land, in welchem er sich das Programm heruntergeladen hat, weder in ein anderes Land exportieren noch transportieren.

Der Benutzer ist NICHT berechnigt, das Programm zu demontieren, dekompilem, abzuleiten, mit anderer Software zu verschmelzen, das Programm zu kopieren, zu übersetzen, anzupassen, zu ändern oder zu modifizieren (gesamt oder teilweise). Entsprechendes gilt für die mitgelieferte Dokumentation. Ebenso ist eine Rückübersetzung des Programms in die Form eines Quellenprogramms oder in andere Darstellungsformen nicht gestattet.

DAS PROGRAMM WIRD IM "IST-ZUSTAND" OHNE AUSDRÜCKLICHE ODER KONKLUDENTE GARANTIE ZUR VERFÜGUNG GESTELLT. ES WIRD DESWEITEREN KEINE GARANTIE FÜR DIE VERWENDBARKEIT FÜR EINEN

BESTIMMTEN ZWECK UND FÜR DIE FEHLERFREIHEIT DES PROGRAMMS ÜBERNOMMEN. DIE HAFTUNG FÜR EVENTUELLE SCHÄDLICHE EINFLÜSSE (Z.B. DURCH VIRENÜBERTRAGUNG) AUF ANDERE PROGRAMME ODER GERÄTE DES BENUTZERS IST AUF GROBE FAHRLÄSSIGKEIT UND VORSATZ BESCHRÄNKT. DIE HAFTUNG FÜR FOLGESCHÄDEN IST AUSGESCHLOSSEN.

Im Falle einer Streitigkeit, die aufgrund der Benutzung des Programms zwischen dem Benutzer und einem Dritten entstanden ist, die aus einer Verletzung des Copyrights, des Patentrechts oder eines anderen Eigentumsrechts resultiert, verpflichtet sich der Benutzer die Streitigkeit auf seine Kosten zu bereinigen und keine Ansprüche gegen TIPWARE oder die ursprünglich berechnigte Person geltend zu machen.

Im Falle des Bekanntwerdens der Zuwiderhandlung des Benutzers gegen diese Bestimmungen wird TIPWARE dem Benutzer die Nutzungsrechte entziehen. Die Entziehung des Nutzungsrechts hat keine Auswirkungen auf Zahlungen oder Schadensersatzansprüche. Als Folge der Entziehung des Nutzungsrechts ist der Benutzer verpflichtet, die gesamte Software einschließlich aller gezogenen Kopien unverzüglich zu löschen.