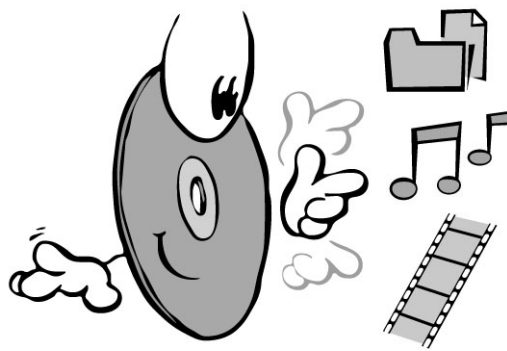


nero5

B U R N I N G R O M



DEUTSCH

Kurzanleitung

<http://www.nero.com>

Diese kurze Anleitung und die Software **Nero - Burning Rom** sind urheberrechtlich geschützt. Alle Rechte bleiben vorbehalten.

Das Kopieren oder Vervielfältigen - im Ganzen oder in Teilen - ist nicht gestattet.

Ansprüche gegenüber Ahead Software über die Garantie hinaus bestehen nicht. Insbesondere übernimmt Ahead Software keine Haftung für die Richtigkeit des Inhalts dieses Handbuches. Änderungen an der Software bleiben vorbehalten.

Alle Warenzeichen werden ausschließlich zu Informationszwecken genannt.

Vielen Dank an alle, die zu diesem Handbuch beigetragen haben!



Sofern Sie nicht das Copyright oder die Genehmigung des Inhabers des Copyrights besitzen, kann die unberechtigte Vervielfältigung von CDs einen Verstoß gegen nationales oder internationales Recht darstellen und schwerwiegende Strafen nach sich ziehen.

Copyright © 1995 - 2001 by ahead software gmbh

Inhalt

1.	Nero installieren	4
1.1.	Hardware-Voraussetzungen	4
1.2.	Mitgelieferte Software	4
1.3.	Installation unter Windows 95/98, Windows NT 4.0, Windows 2000, Windows Millennium	5
1.4.	Deinstallation von Nero.....	8
2.	CD-Begriffe kurz erklärt	9
2.1.	Track / Session	9
2.2.	CD-Formate	9
2.3.	Schreibmethoden.....	12
2.4.	Kopiermethoden	12
2.5.	Brennvorgang simulieren.....	13
3.	Kurzanleitung.....	14
3.1.	Nero starten	14
3.2.	Erstellen Ihrer ersten CD Schritt für Schritt	15
3.2.1.	Zusammenstellen und brennen einer Daten-CD.....	15
3.2.2.	Zusammenstellen und brennen einer Audio-CD	18
3.2.3.	Konvertieren von Audio-Daten in .wav, .mp3, .vqf, aif Format	22
3.2.4.	Erstellen und brennen einer Image-Datei.....	25
3.3.	CD Kopieren	27
4.	Fragen und Antworten	30
4.1.	Der PC startet nach der Nero-Installation nicht mehr	30
4.2.	Nero erkennt den angeschlossenen Rekorder nicht.....	31
4.3.	Digitales Audio-Auslesen dauert sehr lange.....	31
4.4.	Mein Audio-CD-Player spielt keine CD-RWs ab.....	32
4.5.	Nicht unterstützte CD-Formate	32
4.6.	Mehr Hilfe.....	32

1. Nero installieren

1.1. Hardware-Voraussetzungen

- Ihr PC muss mit einem Prozessor 486 oder höher und einer Taktrate von mindestens 90 MHz ausgestattet sein.
- Es sollten mindestens 16 MB RAM zur Verfügung stehen.
- Die Zugriffszeit der Festplatte sollte unter 19 Millisekunden sein.
- Die erforderliche Übertragungsrate von der Festplatte zum Rekorder hängt davon ab, mit welcher Geschwindigkeit Ihr Rekorder brennen kann. Haben Sie einen 4x-Rekorder, empfehlen wir mindestens 1 MB/Sekunde Übertragungsgeschwindigkeit, bei 8x entsprechend 4 MB/Sekunde. Die Daten werden sonst nicht kontinuierlich zum Rekorder übertragen; und es kommt dann leicht zum Buffer Underrun, dem „GAU“ des CD-Rekordings.
- Sie brauchen ca. 12 MB Speicherplatz auf der Festplatte.
- Installieren Sie zuerst Ihren CD-Rekorder nach den Anweisungen des Herstellers, bevor Sie **Nero** installieren. Prüfen Sie, ob Ihr Betriebssystem das Laufwerk über einen Laufwerksbuchstaben als ein CD-ROM/DVD-Laufwerk ansprechen kann. Legen Sie dazu eine CD ein.

1.2. Mitgelieferte Software

Nero Burning Rom

Mit **Nero** können Sie sehr komfortabel alle gängigen Arten von CDs beschreiben.

NeroMediaPlayer

Mit dem Programm **NeroMediaPlayer** können Sie Audio-Daten wiedergeben. Es können Daten von einer CD, von der Festplatte, direkt aus dem Internet oder von extern angeschlossenen Geräten abgespielt werden.

Nero Cover Designer

Der **Nero Cover Designer** ist ein anwenderfreundliches Programm zum individuellen Erstellen und Gestalten von CD-Covern. Er ermöglicht Ihnen, schnell und einfach die verschiedenen Cover-Elemente professionell zu bearbeiten.

Nero Wave Editor

Der **Nero Wave Editor** ist ein Programm zum Bearbeiten und Aufnehmen von Audio-Dateien. Durch die unterschiedlichen Filter und Klangoptimierungsmethoden lassen sich schnell und einfach individuelle Audio-Dateien erzeugen.

1.3. Installation unter Windows 95/98, Windows NT 4.0, Windows 2000, Windows Millennium

Sie können **Nero** mit Hilfe des Installationsprogramms problemlos einrichten.

Hinweis: Um **Nero** unter Windows NT 4.0 oder Windows 2000 zu installieren, müssen Sie als Administrator angemeldet sein.

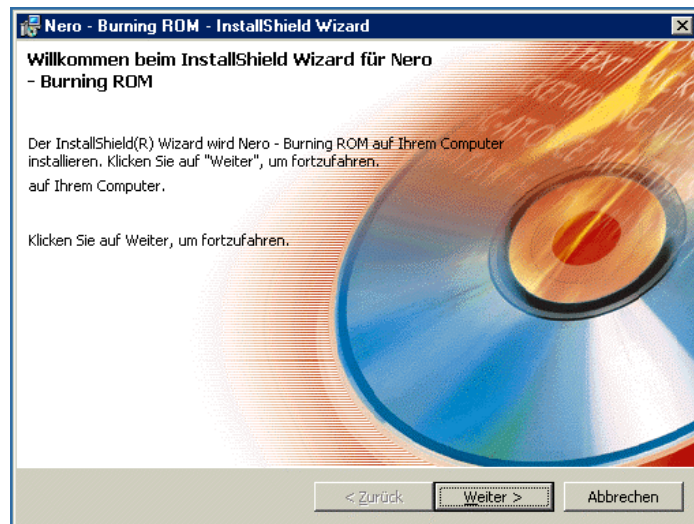
Führen Sie die folgenden Schritte aus:

1. Schließen Sie alle Windows-Programme.
2. Legen Sie die CD **Nero - Burning Rom** in das CD-ROM/DVD-Laufwerk ein.



Hinweis: Um **Nero** zu installieren wird ein automatischer Austausch von Treibern vorgenommen. Danach wird Ihr Rechner automatisch neu gebootet.

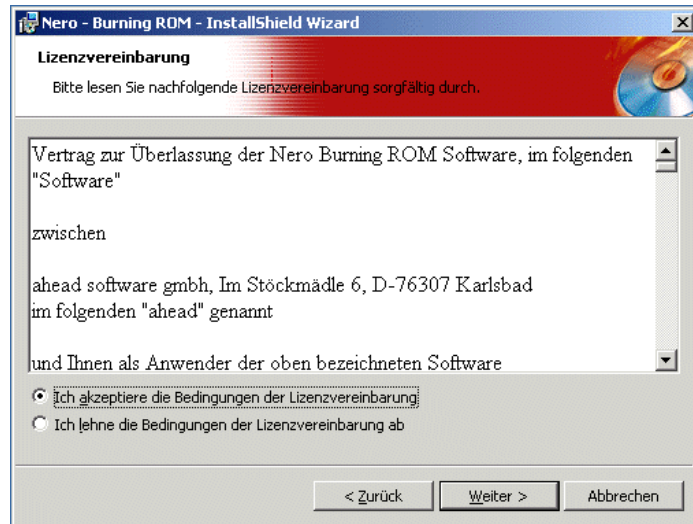
3. Das Setup-Programm wird automatisch gestartet. Es erscheint der Installations Wizard. Um fortzufahren klicken Sie auf **Weiter**.



InstallShield Wizard

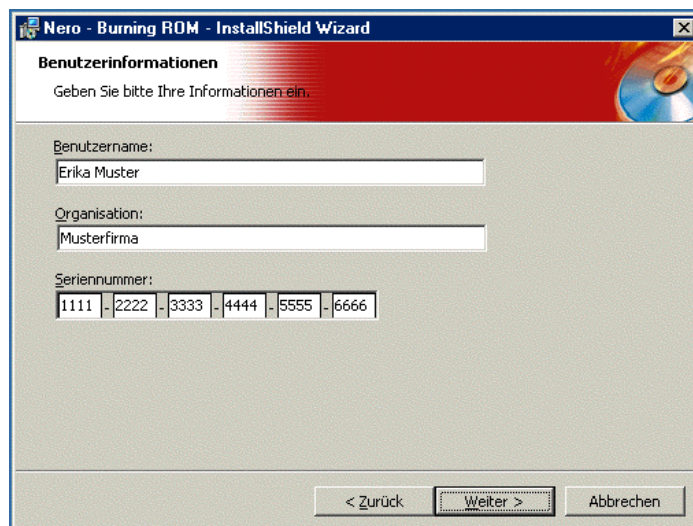
Sollte das Programm nicht automatisch starten, dann wählen Sie im **Startmenü** unter **Ausführen | Durchsuchen** auf der **Nero-CD** im Hauptverzeichnis das Programm **setup.exe** und klicken Sie auf **OK** - oder Sie wählen im Explorer das CD-Laufwerk mit der **Nero-CD** aus. Doppelklicken Sie im Hauptverzeichnis auf das Programm **setup.exe**.

4. Lesen Sie den Lizenzvertrag aufmerksam durch. Wenn Sie den Lizenzvereinbarungen zustimmen, dann klicken Sie auf "**Ich akzeptiere die Bedingungen der Lizenzvereinbarung**". Klicken Sie auf **Weiter** um fortzufahren



Software-Lizenzvertrag

5. Sie müssen die Felder **Benutzername** (z. B. Vorname und Nachname), **Organisation** (z. B. company) und **Seriennummer** ausfüllen. Die Seriennummer finden Sie auf/in der Verpackung von **Nero**; sie darf nur aus Ziffern bestehen. Nach der Eingabe klicken Sie auf **Weiter**.



Benutzerinformation

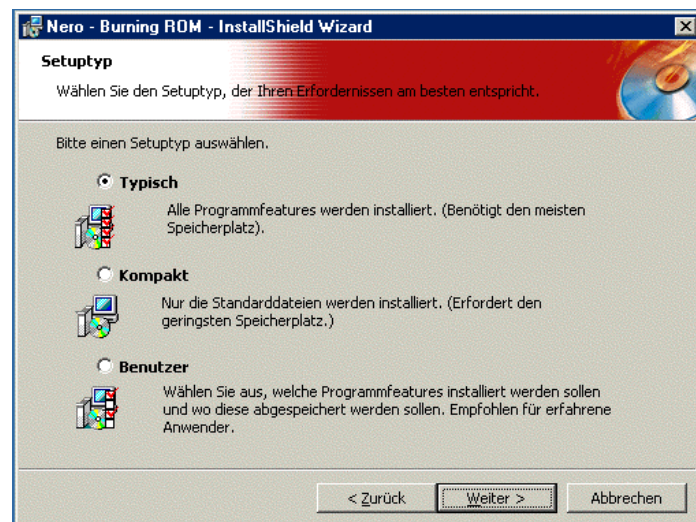
6. Wählen Sie, ob Sie das Programm
 - **Typisch** (mit allen Optionen),
 - **Kompakt** (mit minimal Optionen) oder
 - **Benutzer** (mit den von Ihnen ausgewählten Optionen)

installieren möchten.

Hinweis: Bei der Installation wird **Nero** immer in der englischen Sprache und in der Sprache des Betriebssystems installiert. Aktivieren Sie die Option **Benutzer**, um weitere Sprachen auszuwählen.

Das voreingestellte Zielverzeichnis wird angezeigt. Sie können es ändern, indem Sie auf **Durchsuchen** klicken und das gewünschte Zielverzeichnis auswählen.

Klicken Sie auf **Weiter**.



Setup-Typ auswählen

7. Um den Installationsvorgang zu starten klicken Sie auf **Installation**.
8. Klicken Sie auf **Ende**, um die Installation abzuschließen. Sie können nun die **Nero-CD** aus dem CD-ROM/DVD-Laufwerk nehmen.
9. Sie müssen Ihren PC neu starten, damit alle Einstellungen wirksam werden.

Hinweis: Sollten Sie Probleme beim Starten Ihres PCs haben, dann lesen Sie bitte das Kapitel 4.2 *Fragen und Antworten*.

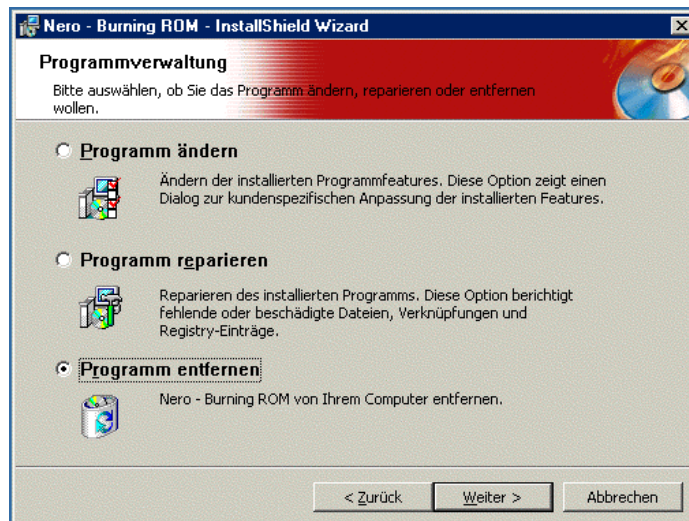


*Wir raten von der gleichzeitigen Installation mehrerer CD-Rekording-Programme auf einem PC dringend ab, weil ansonsten Treiberkonflikte auftreten können, die Brennprobleme oder sogar Systeminstabilitäten zur Folge haben können. Aus diesem Grund ist es empfehlenswert, andere Rekordingsoftware gegebenenfalls zu deinstallieren und den PC neu zu starten, bevor **Nero** installiert wird.*

1.4. Deinstallation von Nero

Wählen Sie in **Start | Einstellungen | Systemsteuerung | Software** das Programm **Nero - Burning Rom** und drücken Sie **Hinzufügen/Entfernen**. Es erscheint das **Willkommen-Fenster**. Klicken Sie auf **Weiter**.

Wählen Sie in der Programmverwaltung **Programm entfernen** aus und klicken Sie auf **Weiter**. Dieser Vorgang löscht alle **Nero**-Programmdateien, sowie den Eintrag für **Nero** aus dem **Startmenü**.



Programmverwaltung

Abschließend werden Sie über die erfolgreiche Aktion von **Nero** informiert.

2. CD-Begriffe kurz erklärt

Wir möchten Ihnen hier eine kurze Einweisung in die Terminologie der CD-Begriffe geben, damit Sie optimale Ergebnisse mit Ihrer neuen **Nero**-Software erzielen.

2.1. Track / Session

Eine CD ist in einzelne **Tracks** unterteilt. Damit werden z. B. Musikstücke auf einer Audio-CD getrennt.

Wenn Daten auf eine CD geschrieben werden, spricht man von einer **Session**. Eine Session wird am Anfang und am Ende markiert. Sie können eine CD mit einer Session beschreiben und abschließen (Single-session). Ist mehr als eine Session auf einer CD aufgezeichnet, so spricht man von einer Multisession-CD.

DEUTSCH

2.2. CD-Formate

Nero unterstützt folgende CD-Formate:

ISO 9660 (Daten-CD)

Mit diesem Format können Daten auf eine CD geschrieben werden. Dieses Format lässt sich in vielen Rechnerwelten ohne großen Aufwand einsetzen. Soll eine CD auf verschiedenen Rechnersystemen lesbar sein, sind strenge Beschränkungen für die Länge der Dateinamen - beispielsweise DOS-übliche Namen - einzuhalten.

Audio-CD

Eine Audio-CD besteht zu meist aus mehreren Tracks (Titeln). CDs in diesem Format enthalten nur reine Audio-Daten. Sie lassen sich auf handelsüblichen Audio-CD-Playern und mit entsprechenden Erweiterungen auch auf einem Computer abspielen.

Hinweis: Bitte beachten Sie beim Erstellen von Audio-CDs, dass es zur Zeit wenige Audio-Player gibt, die CD-RWs (wiederbeschreibbare CDs) abspielen können. Verwenden Sie deshalb CD-R-Rohlinge.

Nero unterstützt unterschiedliche Audio-Formate:

- **WAVE-Dateien** (mit der Endung .wav)
Speichert man Audiodateien auf die Festplatte, dann werden diese im Wave-Format abgelegt. Das Wave-Format gehört zum allgemeinen RIFF-Standard (Resource Interchange File Format). Dieses Format unterstützt verschiedene Abtastraten und -tiefen.
- **CD-DA-Dateien** (mit der Endung .cda)
Der erste Standard für eine CD ist der einer Audio-CD und wird als CD-DA (CD-Digital Audio) bezeichnet. Eine Audio-CD besteht aus mehreren Audiotracks, wobei meistens ein Track einem Song entspricht. Jeder Track ist zusätzlich in Sektoren unterteilt. Hierbei handelt es sich meist um gekaufte Musik-CDs.
- **MP3-Dateien** (mit der Endung .mp3)
Das MPEG3-Audioformat hat sich als das am häufigste eingesetzte Format zum Übertragen von Audiodaten über das Internet durchgesetzt. MP3 steht für MPEG-1 Audio Layer 3. Mit MP3 ist es möglich, Audiodateien auf einen Bruchteil ihrer ursprünglichen Größe zu verkleinern (Faktor 1:10), ohne dass die Qualität darunter leidet.
- **TwinVQ-Dateien** (mit der Endung .vqf)
Das TwinVQ-Format ist ähnlich wie das MP3-Format. Es zeichnet sich durch noch höhere Kompressionsraten aus. Die Dateien sind nochmals um ca. 30% geringer im Datenvolumen als MP3-Dateien, bei gleicher Qualität.

Mixed-Mode-CD

Die Mixed-Mode-CD enthält einen Daten-Track und im Anschluss mehrere Audio-Tracks.

Bootable-CD

Mit „Booten“ bezeichnet man das Laden des Betriebssystems. Um von CDs „booten“ zu können, müssen spezielle „Bootable CDs“ hergestellt werden.

Eine Bootable-CD besteht aus einem Bootable-Track und einem ISO 9660-Track.

Video-CD

Auch die Video-CD baut auf einem ISO-Dateisystem auf und enthält digitale Videofilme. Video-CDs lassen sich auf speziellen Playern und auf Computern abspielen.

Super-Video-CD

Beim Erzeugen von Super-Video-CDs müssen die Quelldaten MPEG-2 kodiert sein und die Parameter für Super-Video-CDs geeignet sein. Zum Erzeugen von Super-Video-CDs müssen Sie einen Encoder benutzen, der die erforderlichen Optionen zur Verfügung stellen muss. Fragen Sie den Anbieter des Encoders, ob eine Kodierung für Super-Video-CDs unterstützt wird.

HFS-CD

HFS ist das von Macintosh verwendete Dateisystem. Dieses Format ist ausschließlich für Mac-CDs geeignet.

Hybrid-CD

Auf einer Hybrid-CD befinden sich Daten im HFS- und im ISO-9660-Format. Wird die CD an einem Macintosh eingelegt, werden nur die Mac-relevanten Daten angezeigt, an einem PC sind entsprechend nur die ISO-Daten zu sehen.

UDF/ISO-CD

Das UDF-Dateisystem ist vor allem auf große Datenmengen und auf leichte Änderbarkeit eines bestehenden Dateisystems hin optimiert worden.

Nero beherrscht das Brennen von UDF und sogenannten „UDF Bridge CDs“, die sowohl ein UDF als auch ISO 9600 Dateisystem enthalten. Bitte beachten Sie, dass **Nero** zur Zeit keine Multisession UDF-CDs unterstützt und daher UDF oder UDF-Bridge Sessions auf leere CDs geschrieben werden müssen.

CD-Extra/ Enhanced-Music-CD

CD-Extra ist der neueste Standard für Audio-CDs mit Multimedia-Teil. Eine CD in diesem Format hat immer zwei Sessions, deren erste reine Audiodaten enthält, die sich auch in einem Audio-CD-Spieler abspielen lassen, während die zweite Computerdaten in einem beliebigen Format enthält.



Der Quickstart geht nicht auf das Erstellen aller Formate ein. Für weitergehende Informationen werfen Sie bitte einen Blick ins Handbuch.

2.3. Schreibmethoden

Es gibt verschiedene Methoden, um eine CD zu beschreiben:

Track-at-once

Mit dieser Brenn-Methode wird jeder Track einzeln auf die CD geschrieben. Der Schreibvorgang wird nach jedem Track kurz unterbrochen. Dadurch kann eine CD-R oder CD-RW wie ein normales Wechselmedium beschrieben werden, die Handhabung ist einfach.

Disc-at-once

In diesem Modus werden alle Tracks, ohne Absetzen des Lasers, in einem Zug auf die CD geschrieben.

Session-at-once

Die Methode Session-at-once wird hauptsächlich für CD-Extra verwendet. Bei der Session-at-once-Aufzeichnung wird eine erste Session mit mehreren Audio-Tracks in einem Schritt aufgezeichnet, dann wird der Laser ausgeschaltet, die CD jedoch nicht geschlossen. Anschließend wird eine zweite (Daten-)Session geschrieben und geschlossen.

2.4. Kopiermethoden

Sie haben die Möglichkeit zwischen zwei verschiedenen Kopiermethoden zu wählen: **Image-Kopie** und **Direktkopie**

Image-Kopie

Nero liest die zu brennenden Dateien ein und speichert diese als Image-Datei auf der Festplatte ab. Durch die Image-Datei können Kopierfehler vermieden werden, die auftreten können, wenn Sie eine langsame Festplatte oder ein langsames CD-ROM/DVD-Laufwerk verwenden, wodurch dem Brenner kein kontinuierlicher Datenstrom geliefert wird.

Bitte beachten Sie, dass Sie bis zu 800 MB Speicherbedarf auf der Festplatte sowie längere Kopierzeiten benötigen.

Direktkopie

Bei der Direktkopie liest **Nero** die Daten direkt von Ihrem CD-ROM/DVD-Laufwerk und schreibt diese direkt auf die Ziel-CD in Ihrem CD-Rekorder. Die Methode ist schneller als das Kopieren über eine Image-Datei und benötigt keine hunderte Megabyte Speicherplatz auf Ihrer Festplatte. Nachteil dieser Methode ist, dass ein sogenannter „Buffer Underrun“ (Pufferleerlauf) eintreten kann. Ein Buffer-Underrun tritt immer dann auf, wenn der CD-Rekorder schneller schreibt, als Daten nachgeschickt werden können. Dies kann an einer zu langsamen Quelle (Festplatte oder CD-ROM/DVD-Laufwerk) liegen; möglicherweise ist die Festplatte auch zu stark fragmentiert und der Datenstrom verlangsamt sich durch zu viele Zugriffe.

2.5. Brennvorgang simulieren

Sie können den Brennvorgang mit und ohne vorherige Simulation starten, oder nur den Brennvorgang simulieren.

Nero simuliert den tatsächlichen Brennvorgang mit allen seinen Einstellungen wie z. B. die Schreibgeschwindigkeitsmessung. Obwohl Sie bei der Simulation eine CD in den CD-Rekorder einlegen müssen, werden die Daten nicht auf die eingelegte CD geschrieben. Diese unbeschriebene CD kann also weiter benutzt werden.

DEUTSCH

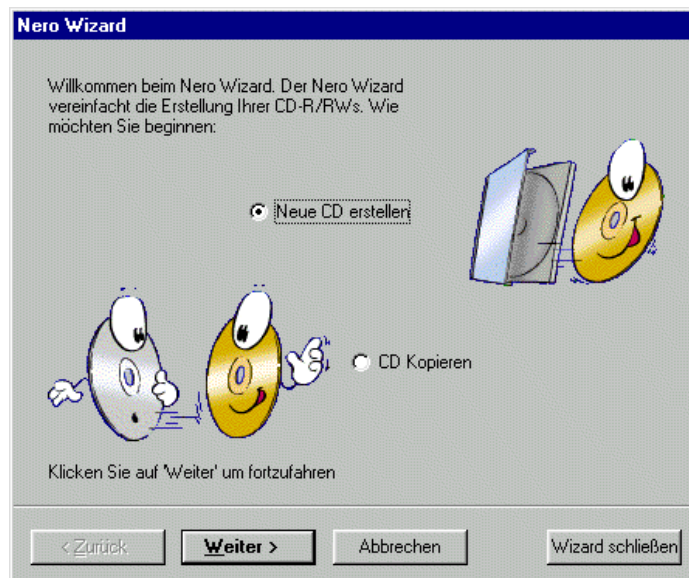
3. Kurzanleitung

3.1. Nero starten

Wenn Sie **Nero** installiert haben, können Sie das Programm jetzt über das **Startmenü** und die Taskleiste aufrufen.

Wählen Sie **Start | Programme | ahead Nero | Nero - Burning Rom** - oder über die Taskleiste **Nero - Burning Rom**.

Es wird das Fenster **Nero Wizard** geöffnet. Der Wizard begleitet Sie beim Erstellen von Daten-CDs, Audio-CDs und CDs anderer Formate, sowie beim Kopieren von CDs. Sollte der Wizard nicht aktiv sein, können Sie den Wizard im Menü **Hilfe | Nero Wizard verwenden** aktivieren.

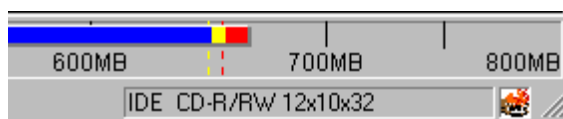


Nero Wizard

Hinweis:

Benutzen Sie den Wizard, solange Sie Hilfe benötigen! Wenn Sie keine Hilfe mehr benötigen, dann klicken Sie auf **Wizard schließen**. Der Assistent wird geschlossen. Wollen Sie ihn bei einer der nächsten Sitzungen wieder aktivieren, dann wählen Sie **Hilfe | Nero Wizard verwenden**. Sobald Sie **Datei | Neu** aufrufen, wird der Wizard wieder aktiviert.

Schauen Sie bitte zunächst einmal in die untere rechte Ecke des grauen **Nero**-Hauptfensters. Dort zeigt **Nero** den gerade ausgewählten Rekorder an. Sie sollten dort die SCSI/IDE Bezeichnung Ihres Rekorders (z. B. „IDE CD-R/RW 12x10x32“) sehen. Falls dort die Nachricht „kein Rekorder ausgewählt“ steht, dann haben Sie wahrscheinlich Probleme mit Ihrer Systemkonfiguration. Bitte lesen Sie dann das Kapitel 4.2 *Fragen und Antworten*.



Anzeige des ausgewählten Rekorders

3.2. Erstellen Ihrer ersten CD Schritt für Schritt

Hier zeigen wir Ihnen Schritt für Schritt, wie Sie in **Nero** mit dem Wizard Ihre erste CD erstellen können. Alle Einstellungen können Sie auf ihren Standardwerten belassen. Genauere Informationen entnehmen Sie bitte dem **Nero** Benutzerhandbuch, welches Sie als Adobe Acrobat Dokument auf der **Nero**-CD finden. Im Handbuch werden alle Vorgehensweisen ohne Verwendung des Wizards beschrieben.

3.2.1. Zusammenstellen und brennen einer Daten-CD

Sie haben bereits das Programm **Nero** mit aktiviertem Wizard gestartet. Sollte der Wizard nicht aktiv sein, dann lesen Sie bitte auf Seite 14 nach, wie der Wizard aktiviert wird.

1. Aktivieren Sie **Neue CD erstellen** und klicken Sie auf **Weiter**.

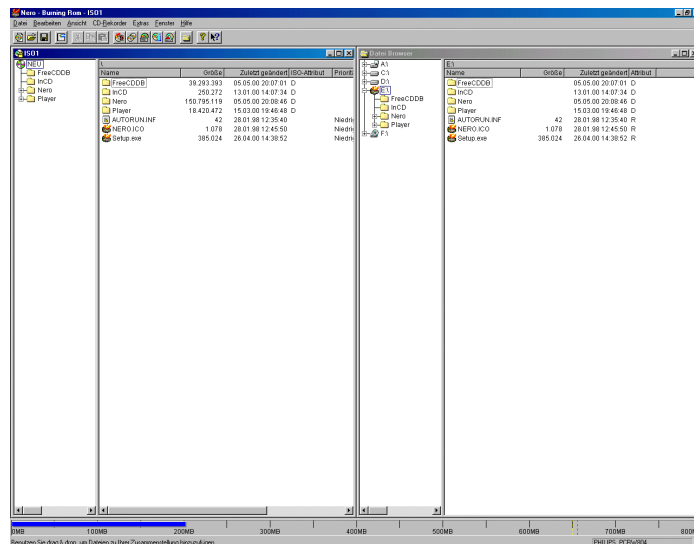
Kurzanleitung

2. Aktivieren Sie **Daten CD** und klicken Sie auf **Weiter**.



Nero Wizard (Neue CD zusammenstellen)

3. Um eine neue CD zu erstellen, aktivieren Sie **Neue Daten-CD zusammenstellen** und klicken Sie auf **Weiter**.
4. Um mit dem nächsten Schritt fortzufahren, klicken Sie im Informationsfenster auf **Fertig**.
Es wird das **Zusammenstellungsfenster ISO** geöffnet.




Nero - Burning Rom - ISO1

5. Stellen Sie die Dateien für die CD mit Drag&Drop zusammen, indem Sie im **Datei Browser** die gewünschten Dateien mit der Maus anklicken und dann in das **Zusammenstellungsfenster** ziehen. Ist noch kein Datei Browser geöffnet, dann öffnen Sie diesen mit **Ansicht | Neuer Datei Browser**.

Zum gezielten Hinzufügen oder Auslassen von bestimmten Dateitypen benutzen Sie beim Drag&Drop die rechte Maustaste.

Innerhalb der Zusammenstellung können Sie auf Wunsch noch weitere Ordner mit **Bearbeiten | Ordner erstellen** einfügen oder die Dateien nach Belieben verschieben (anklicken und verschieben).

6. Achten Sie darauf, dass die Größe der zusammengestellten Tracks nicht die Kapazität der CD überschreitet. Sie erkennen das anhand des blauen Balken am unteren Rand.


7. Um den Brennvorgang vorzubereiten, klicken Sie auf  oder wählen Sie **Datei | CD brennen**.

Es wird das Fenster **Nero Wizard (CD brennen)** angezeigt.



Nero Wizard (CD Brennen)

8. Sie können den Brennvorgang mit und ohne vorherige Simulation zu Testzwecken starten, oder nur den Brennvorgang simulieren. Aktivieren Sie die gewünschte Art des Brennvorgangs (siehe Seite 13).

9. Stellen Sie sicher, dass das Kontrollkästchen **Image erzeugen** nicht aktiv ist. Nähere Informationen hierzu finden Sie in Kapitel 3.2.4 *Erstellen und brennen einer Image-Datei*
10. Wählen Sie aus der Liste die gewünschte Schreibgeschwindigkeit.
11. Klicken Sie auf **Brennen**, um den Brennvorgang zu starten.
12. Legen Sie eine leere CD in den CD-Brenner ein.
13. Es werden nun alle ausgewählten Schritte nacheinander bis zum Brennen durchgeführt. Damit Sie verfolgen können was genau passiert, erscheint ein Statusfenster, auf dem Sie die einzelnen Schritte protokolliert sehen.
Als letzte Meldung erscheint dann z. B.: „Brennvorgang war mit 8x (1200 KB/s) erfolgreich“.
14. Die CD wird anschließend ausgeworfen. Klicken Sie auf **OK**.
15. Um das Fenster mit dem Protokoll des Brennvorgangs zu schließen, klicken Sie auf **Verwerfen**.
16. Prüfen Sie Ihre neue CD, indem Sie die CD wieder in den CD-Rekorder einschieben und auf  klicken oder wählen Sie **CD-Rekorder** | **CD-Info**. Es wird Ihnen die CD-Info angezeigt.

Um eine weitere CD zu brennen, klicken Sie bitte auf **Datei** | **Neu**, dann wird Sie der Wizard wieder durch die einzelnen Menüs führen.

3.2.2. Zusammenstellen und brennen einer Audio-CD

Sie können sich Ihre eigene Audio-CD auf zwei verschiedene Arten erstellen. Der Unterschied zwischen den beiden Arten liegt in der Quelle der Daten.

Mit der ersten Methode stellen Sie sich Audio-Daten direkt von einer oder mehreren CDs zusammen, bei der anderen liegen die zu brennenden Daten bereits auf der Festplatte.

Zusammenstellen Ihrer eigenen Audio-CD aus einer oder mehreren CDs

Wenn Sie sich Ihre eigene Audio-CD (Best-of-CD) aus einer oder mehreren CDs zusammenstellen und brennen wollen, gehen Sie bitte folgendermaßen vor:

Sie haben bereits das Programm **Nero** mit aktiviertem Wizard gestartet. Sollte der Wizard nicht aktiv sein, dann lesen Sie bitte auf Seite 14 nach, wie der Wizard aktiviert wird.

1. Aktivieren Sie **Neue CD erstellen** und klicken Sie auf **Weiter**.
2. Aktivieren Sie **Audio CD** und klicken Sie auf **Weiter**.
3. Um mit dem nächsten Schritt fortzufahren, klicken Sie im Informationsfenster auf **Fertig**.

Es wird das **Zusammenstellungsfenster Audio** geöffnet.

4. Legen Sie die erste Quell-CD in Ihr CD-ROM/DVD-Laufwerk ein, von der Sie Audio-Tracks auswählen möchten. Öffnen Sie dieses Laufwerk mit dem **Nero Datei Browser**. Ist noch kein Datei Browser geöffnet, dann öffnen Sie diesen mit **Ansicht | Neuer Datei Browser**.

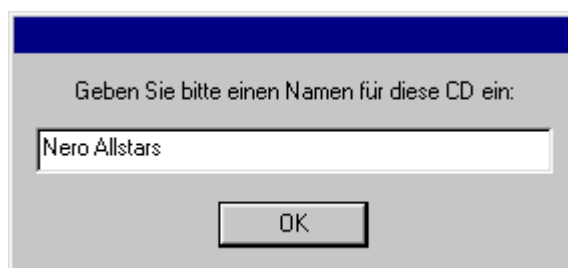
5. Stellen Sie die .CDA Dateien für die Audio-CD mit Drag&Drop zusammen, indem Sie im **Datei Browser** die gewünschten Dateien mit der Maus anklicken und dann in das Zusammenstellungsfenster ziehen.

Nero wird nun die Quell-CD sowie die gewünschten CDA-Dateien analysieren.

Es öffnet sich das Fenster für das Erstellen einer Datenbank. Bitte klicken Sie auf **Abbrechen**, da wir in der Kurzanleitung nicht näher darauf eingehen möchten.



Detaillierte Informationen über das Anlegen und den Umgang mit der Datenbank lesen Sie bitte im Handbuch nach.

6. Vergeben Sie jetzt einen Namen für die Quell-CD, damit **Nero** Sie bei Bedarf während des Brennvorgangs auffordern kann, diese CD einzulegen.



Eingabe für CD-Namen

7. Die ausgewählten Dateien werden im Audio-Fenster angezeigt. Sie können weitere Dateien von der CD per Drag&Drop auswählen.
8. Wenn Sie Ihre Best-of-CD aus Tracks von mehreren CDs zusammenstellen wollen, legen Sie nun die nächste Audio-CD in Ihr CD-ROM/DVD-Laufwerk ein und stellen Sie die .CDA Dateien für die Audio CD mit Drag&Drop zusammen, wie ab Punkt 5 beschrieben. Dies wiederholen Sie so lange, bis sich alle gewünschten Tracks im Zusammenstellungsfenster befinden.

9. Achten Sie darauf, dass die Größe der zusammengestellten Tracks nicht die Kapazität der CD überschreitet. Sie erkennen das anhand des blauen Balken am unteren Rand.
 10. Um den Brennvorgang vorzubereiten, klicken Sie auf  oder wählen Sie **Datei | CD brennen**. Es wird das Fenster **Nero Wizard (CD Brennen)** angezeigt.
 11. Sie können den Brennvorgang mit und ohne Simulation starten, oder nur den Brennvorgang simulieren. Aktivieren Sie die gewünschte Art des Brennvorgangs (siehe Seite 13).
 12. Achten Sie darauf, dass das Kontrollkästchen **Image erzeugen** nicht aktiv ist. Nähere Informationen hierzu finden Sie in Kapitel 3.2.4 *Erstellen und Brennen einer Image-Datei*.
 13. Wählen Sie aus der Liste die gewünschte Schreibgeschwindigkeit.
 14. Klicken Sie auf **Brennen**, um den Brennvorgang zu starten.
 15. Legen Sie eine leere CD in den Brenner ein.
 16. Während des Brennvorgangs fordert **Nero** Sie auf, nacheinander die CDs in das CD-ROM/DVD-Laufwerk einzulegen, die Sie beim Zusammenstellen Ihrer Best-of-CD verwendet haben.
 17. Es werden alle ausgewählten Schritte nacheinander bis zum Brennen durchgeführt. Damit Sie verfolgen können was genau passiert, erscheint ein Statusfenster, auf dem Sie die einzelnen Schritte protokolliert sehen.
Als letzte Meldung erscheint dann z. B.: „Brennvorgang war mit 8x (1200 KB/s) erfolgreich“.
 18. Die CD wird anschließend ausgeworfen. Klicken Sie auf **OK**.
 19. Um das Fenster mit dem Protokoll des Brennvorgangs zu schließen, klicken Sie auf **Verwerfen**.
 20. Prüfen Sie Ihre neue CD, indem Sie die CD wieder in den CD-Rekorder einschieben und auf  klicken oder wählen Sie **CD-Rekorder | CD-Info**. Es wird Ihnen die CD-Info angezeigt.
- Um eine weitere CD zu brennen, klicken Sie bitte auf **Datei | Neu**, dann wird Sie der Wizard wieder durch die einzelnen Menüs führen.


Zusammenstellen einer Audio-CD aus Daten von der Festplatte

Wenn Sie eine Audio-CD aus Daten (.wav, .mp3, .vqf) von der Festplatte Ihres PCs erstellen möchten, dann gehen Sie wie folgt vor:

Sie haben bereits das Programm **Nero** mit aktiviertem Wizard gestartet. Sollte der Wizard nicht aktiv sein, dann lesen Sie bitte auf Seite 14 nach, wie der Wizard aktiviert wird.


1. Aktivieren Sie **Neue CD erstellen** und klicken Sie auf **Weiter**.
2. Aktivieren Sie **Audio CD** und klicken Sie auf **Weiter**.
3. Um mit dem nächsten Schritt fortzufahren, klicken Sie im Informationsfenster auf **Fertig**.

Es wird das **Zusammenstellungsfenster Audio** geöffnet.

4. Stellen Sie die Dateien mit Drag&Drop zusammen, indem Sie im **Datei Browser** die gewünschten Dateien mit der Maus anklicken und dann in das Zusammenstellungsfenster ziehen. Hierbei kann es sich um, .wav, .mp3 oder .vqf-Dateien handeln. **Nero** dekodiert diese on-the-fly und ermöglicht somit das Abspielen der CDs auf allen gängigen Audio-CD-Playern.
5. Achten Sie darauf, dass die Größe der zusammengestellten Tracks nicht die Kapazität der CD überschreitet. Sie erkennen das anhand des blauen Balken am unteren Rand.
6. Um den Brennvorgang vorzubereiten, klicken Sie auf  oder wählen Sie **Datei | CD brennen**. Es wird das Fenster **Nero Wizard (CD Brennen)** angezeigt.
7. Sie können den Brennvorgang mit und ohne Simulation starten, oder nur den Brennvorgang simulieren. Aktivieren Sie die gewünschte Art des Brennvorgangs (siehe Seite 13).
8. Achten Sie darauf, dass das Kontrollkästchen **Image erzeugen** nicht aktiv ist. Nähere Informationen hierzu finden Sie in Kapitel 3.2.4 *Erstellen und Brennen einer Image-Datei*.
9. Wählen Sie aus der Liste die gewünschte Schreibgeschwindigkeit.
10. Klicken Sie auf **Brennen**, um den Brennvorgang zu starten.
11. Legen Sie eine leere CD in den Brenner ein.

12. Es werden nun alle ausgewählten Schritte nacheinander bis zum Brennen durchgeführt. Damit Sie verfolgen können was genau passiert, erscheint ein Statusfenster, auf dem Sie die einzelnen Schritte protokolliert sehen.

Als letzte Meldung erscheint dann z. B.: „Brennvorgang war mit 8x (1200 KB/s) erfolgreich“.

13. Die CD wird anschließend ausgeworfen. Klicken Sie auf **OK**.
14. Um das Fenster mit dem Protokoll des Brennvorgangs zu schließen, klicken Sie auf **Verwerfen**.
15. Prüfen Sie Ihre neue CD, indem Sie die CD wieder in den CD-Rekorder einschieben und auf  klicken oder wählen Sie **CD-Rekorder | CD-Info**. Es wird Ihnen die CD-Info angezeigt.

Um eine weitere CD zu brennen, klicken Sie auf **Datei | Neu**. Der Wizard wird Sie wieder durch die einzelnen Menüs führen.

3.2.3. Konvertieren von Audio-Daten in .wav, .mp3, .vqf, .aif Format

Nero bietet die Möglichkeit, Daten von einem Format in ein anderes Format zu speichern (zu konvertieren / enkodieren).

Um Daten zu konvertieren, muß der Wizard geschlossen werden. Klicken Sie deshalb im Wizard auf **Abbrechen**. Sie können den Wizard zu einem späteren Zeitpunkt wieder starten, wenn Sie **Datei | Neu** wählen.



*Aufgrund der Lizenzgebühren die wir an das Fraunhofer-Institut zu entrichten haben, finden Sie nur eine Demoversion des MP3-Encoders in **Nero** integriert. Diese Demoversion ermöglicht es Ihnen, bis zu 30 Tracks in das MP3-Format zu enkodieren.*

*Für die uneingeschränkte Nutzung des MP3-Encoders kann **Nero** mit einem speziellen Plug-In aufgerüstet werden. Dieses Plug-In können Sie bei Ahead Software erwerben.*

Konvertieren direkt von der CD

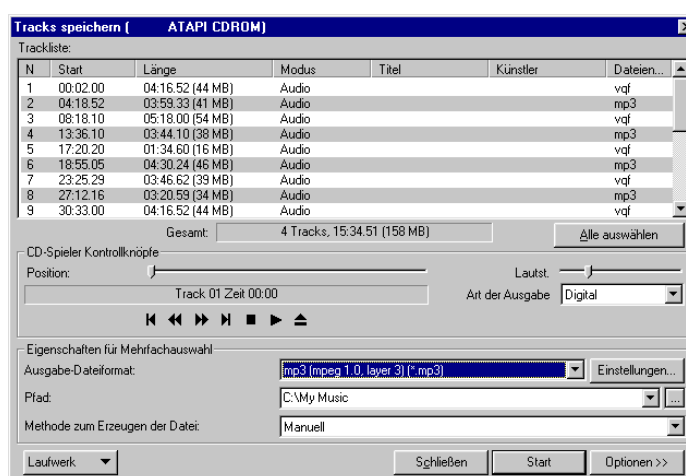
1. Um Audio-Daten direkt von der CD in .wav-, .mp3- .vqf- oder .aif-Dateien zu speichern, wählen Sie **CD-Rekorder | Track speichern**.

- Wählen Sie im Fenster **Laufwerk wählen** das Laufwerk, in dem die CD mit den Audio-Daten eingelegt ist und klicken Sie auf **OK**.

Es öffnet sich das Fenster **Datenbank**, das Sie mit **Abbrechen** schließen.

Detaillierte Informationen über das Anlegen und den Umgang mit der Datenbank lesen Sie bitte im Handbuch nach.

- Es erscheint das Fenster **Tracks speichern**, in dem alle Tracks des ausgewählten Laufwerks angezeigt werden.



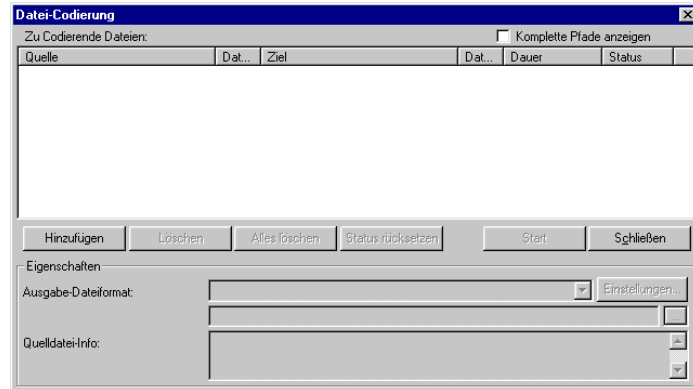
Tracks speichern

- Wählen Sie die Tracks, die Sie in einem anderen Format speichern möchten. Mit der Taste STRG und linker Maustaste können Sie einzelne Tracks hinzufügen; klicken Sie auf **Alle auswählen**, werden alle Tracks ausgewählt.
- Wählen Sie das Audio-Dateiformat, in das die Dateien gespeichert werden sollen. Ihre Auswahl können Sie zwischen diesen Formaten treffen: .wav, .mp3, .vqf, .aif.
- Geben Sie den gewünschten Pfad an, in dem Sie die Dateien im neuen Format speichern wollen und klicken Sie auf **Los**.
- Um das Fenster zu verlassen, klicken Sie auf **Schließen**.
- Die gespeicherten Dateien finden Sie im angegebenen Zielverzeichnis. Sie können die Daten jetzt, wie im Kapitel 3.2.2 *Zusammenstellen und brennen einer Audio-CD* beschrieben, weiterbearbeiten.

Konvertieren von der Festplatte

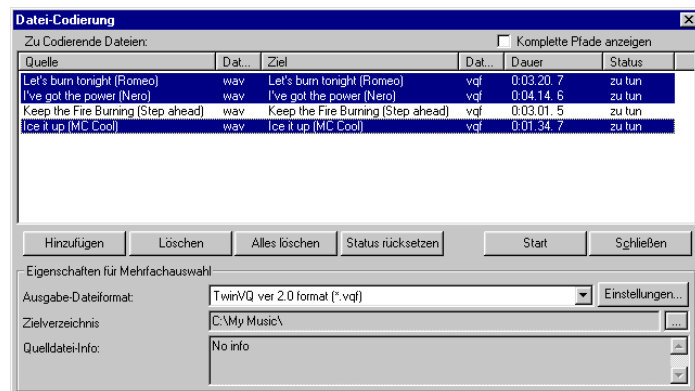
- Um Dateien der Formate .wav, .mp3, .vqf und .aif von der Festplatte in andere Formate zu speichern, wählen Sie das Menü **Extras | Datei Codierung**.

2. Klicken Sie im Fenster **Datei Codierung** auf **Hinzufügen**.



Datei-Codierung

3. Wählen Sie die Datei aus, die Sie in ein anderes Format konvertieren möchten und klicken Sie auf **Öffnen**.
4. Geben Sie den gewünschten Pfad an, in dem Sie die Dateien im neuen Format speichern wollen.
5. Wählen Sie das Audio-Dateiformat, in das die Dateien gespeichert werden sollen. Ihre Auswahl können Sie zwischen diesen Formaten treffen: .wav, .mp3, .vqf, .aif.
6. Klicken Sie auf **Los**.



Datei-Codierung


7. Um das Fenster zu verlassen, klicken Sie auf **Schließen**.
8. Die gespeicherten Dateien finden Sie im angegebenen Zielverzeichnis. Sie können die Daten jetzt, wie im Kapitel 3.2.2 *Zusammenstellen und brennen einer Audio-CD* beschrieben, weiterbearbeiten.

3.2.4. Erstellen und brennen einer Image-Datei

Sie haben Daten für eine CD zusammengestellt und möchten diese Daten mehrmals bzw. die Daten zu einem späteren Zeitpunkt brennen. Damit Sie die Daten nicht jedes Mal erneut zusammenstellen müssen, erzeugen Sie eine Image-Datei. In dieser Datei werden alle Daten gespeichert, die auf die CD geschrieben werden sollen.

Image-Dateien können von allen Datei-Formaten erstellt werden.

Bitte beachten Sie, dass Sie bis zu 800 MB Speicherbedarf auf der Festplatte benötigen.

1. Stellen Sie die Dateien wie im Kapitel *Zusammenstellen und brennen einer Daten-CD* oder *Zusammenstellen und brennen einer Audio-CD* beschrieben, zusammen.
2. Sobald die gewünschten Daten zusammengestellt sind, klicken Sie auf  oder wählen Sie **Datei | CD brennen**. Es wird das Fenster **Nero Wizard (CD Brennen)** angezeigt.
3. Aktivieren Sie das Kontrollkästchen **Image erzeugen**.



Nero Wizard (CD Brennen)

4. Um die Image-Datei zu erzeugen, klicken Sie auf **Brennen**.
5. Es erscheint das Fenster **Imagedatei Speichern**. Geben Sie den Dateinamen ein und wählen Sie das Verzeichnis, in das die Datei gespeichert werden soll.



Imagedatei Speichern


Image-Dateien, die mit **Nero** erzeugt werden, haben immer die Endung **.nrg**.

Diese Image-Datei können Sie zu einem späteren Zeitpunkt brennen. Sie haben aber auch die Möglichkeit, sofort den Brennvorgang zu starten. Folgen Sie dazu den weiteren Anweisungen.

Brennen einer Image-Datei

Sie haben bereits das Programm **Nero** mit aktiviertem Wizard gestartet. Sollte der Wizard nicht aktiv sein, dann lesen Sie bitte auf Seite 14 nach, wie der Wizard aktiviert wird.

1. Aktivieren Sie **Neue CD erstellen** und klicken Sie auf **Weiter**.
2. Aktivieren Sie **Andere Formate** und klicken Sie auf **Weiter**.
3. Aktivieren Sie **CD aus einer Imagedatei erzeugen** und klicken Sie auf **Weiter**.
4. Um mit dem nächsten Schritt fortzufahren, klicken Sie im Informationsfenster auf **Fertig**.
5. Es wird das Fenster **Öffnen** angezeigt. Wählen Sie das Verzeichnis und die entsprechende **.nrg**-Datei aus. Klicken Sie auf **Öffnen**.
6. Sie können den Brennvorgang mit und ohne vorherige Simulation zu Testzwecken starten, oder nur den Brennvorgang simulieren. Aktivieren Sie die gewünschte Art des Brennvorgangs (siehe Seite 13).
7. Achten Sie darauf, dass das Kontrollkästchen **Image erzeugen** nicht aktiv ist.
8. Wählen Sie aus der Liste die gewünschte Schreibgeschwindigkeit.

9. Klicken Sie auf **Brennen**, um den Brennvorgang zu starten.
 10. Legen Sie eine leere CD in den CD-Brenner ein.
 11. Es werden nun alle ausgewählten Schritte nacheinander bis zum Brennen durchgeführt. Damit Sie verfolgen können was genau passiert, erscheint ein Statusfenster, auf dem Sie die einzelnen Schritte protokolliert sehen.
Als letzte Meldung erscheint dann: „Brennvorgang war erfolgreich“.
 12. Die CD wird anschließend ausgeworfen. Klicken Sie auf **OK**.
 13. Um das Fenster mit dem Protokoll des Brennvorgangs zu schließen, klicken Sie auf **Verwerfen**.
 14. Prüfen Sie ihre neue CD, indem Sie die CD wieder in den CD-Rekorder einschieben und auf  klicken oder wählen Sie **CD-Rekorder** | **CD-Info**. Es wird Ihnen die CD-Info angezeigt.
- Um eine weitere CD zu brennen, klicken Sie bitte auf **Datei** | **Neu**, dann wird Sie der Wizard wieder durch die einzelnen Menüs führen.

3.3. CD Kopieren

Sie können von fast allen Arten von CDs eine Sicherheits-Kopie erstellen. Die Voraussetzung ist, dass die Original-CD den standardisierten CD-Formaten entspricht und dass Sie nicht gegen das Urheberrecht (UrhG § 69d) verstoßen.



Sofern Sie nicht das Copyright oder die Genehmigung des Inhabers des Copyrights besitzen stellt die unberechtigte Vervielfältigung von CDs einen Verstoß gegen nationales oder internationales Recht dar und kann schwerwiegende Strafen nach sich ziehen.

Sie haben bereits das Programm **Nero** mit aktiviertem Wizard gestartet. Sollte der Wizard nicht aktiv sein, dann lesen Sie bitte auf Seite 14 nach, wie der Wizard aktiviert wird.


1. Aktivieren Sie **CD kopieren** und klicken Sie auf **Weiter**. Es wird das Fenster **Nero Wizard (CD-Kopie)** geöffnet.

2. Wählen Sie das Laufwerk, von dem die Quell-CD gelesen werden soll. Bei der Direktkopie muss das CD-ROM/DVD-Laufwerk ausgewählt werden.



Nero Wizard (CD-Kopie)

3. Wenn Sie eine Image-Kopie erzeugen wollen, deaktivieren Sie das Kontrollkästchen **Direktkopie**. Den Unterschied zwischen den beiden Kopiermethoden finden Sie auf Seite 12. Klicken Sie auf **Weiter**.
4. Sie können den Brennvorgang mit und ohne Simulation starten, oder nur den Brennvorgang simulieren. Aktivieren Sie die gewünschte Art des Brennvorgangs Seite 13.
5. Wählen Sie aus der Liste die gewünschte Schreibgeschwindigkeit.
6. Klicken Sie auf **Brennen**, um den Brennvorgang zu starten.
7. Legen Sie eine leere CD in den Brenner ein.
8. Es werden alle ausgewählten Schritte nacheinander bis zum Brennen durchgeführt. Damit Sie verfolgen können was genau passiert, erscheint ein Statusfenster, auf dem Sie die einzelnen Schritte protokolliert sehen.
Als letzte Meldung erscheint dann z. B.: „Brennvorgang war mit 8x (1200 KB/s) erfolgreich“.
9. Die CD wird anschließend ausgeworfen. Klicken Sie auf **OK**.
10. Um das Fenster mit dem Protokoll des Brennvorgangs zu schließen, klicken Sie auf **Verwerfen**.

11. Prüfen Sie Ihre neue CD, indem Sie die CD wieder in den CD-Rekorder einschieben und auf  klicken oder wählen Sie **CD-Rekorder | CD-Info**. Es wird Ihnen die CD-Info angezeigt.

Um eine weitere CD zu brennen, klicken Sie bitte auf **Datei | Neu**, dann wird Sie der Wizard wieder durch die einzelnen Menüs führen.



*Wenn nicht genügend Speicherplatz auf der Festplatte für das vorgesehene Image vorhanden ist, wird eine Direktkopie erzeugt. Das Kontrollkästchen **Direktkopie** im Fenster **Nero Wizard (CD-Kopie)** ist dann grau hinterlegt und kann nicht deaktiviert werden.*

Wenn nur ein Brenner und kein weiteres CD-ROM/DVD-Laufwerk angeschlossen ist, kann keine Direktkopie erstellt werden. Das Kontrollkästchen ist dann grau hinterlegt, ohne Häkchen und kann nicht geändert werden.

☒ Direktkopie
(on-the-fly)

☐ Direktkopie
(on-the-fly)

DEUTSCH

4. Fragen und Antworten

Für die häufigsten Probleme entwickelten wir ein **Helptool System**, welches Antworten für viele Fragen und Lösungen bereit hält. Sie finden es unter

<http://www.nero.com/de/helptool.htm>.

Des weiteren können Sie unseren technischen Support unter der Fax-Nummer 07248 / 911888 erreichen.

Um Ihnen schnell und effektiv helfen zu können, benötigen wir, wenn vorhanden, ein Fehlerprotokoll.

Wie erhalten Sie ein Fehlerprotokoll?

1. Nach Beenden des Brennvorgangs, erfolgreich oder wegen Fehler abgebrochen, wird das Fenster **Fertig** geöffnet.
2. Klicken Sie im Fenster **Fertig** auf **Drucken**, wird das Protokoll auf Ihren Drucker ausgegeben.

Klicken Sie auf **Speichern**, können Sie das Fehlerprotokoll als Textdatei speichern und zu einem späteren Zeitpunkt ausdrucken.

Klicken Sie auf **Verwerfen**, wird das Protokoll gelöscht.

Senden Sie das Protokoll per Fax oder per Post zu uns. Wenn Sie kein Fehlerprotokoll erzeugen können, dann teilen Sie uns die wichtigsten Informationen über Ihre Systemkonfiguration mit (z. B. alle vier Stellen der **Nero**-Versionsnummer, das verwendete Betriebssystem, den verwendeten CD-Rekorder samt Firmwareversion, das von Ihnen verwendete CD-ROM/DVD-Laufwerk samt Firmwareversion sowie die Bezeichnung Ihres SCSI Controllers falls vorhanden). Wir helfen Ihnen so schnell wie möglich weiter.

4.1. Der PC startet nach der Nero-Installation nicht mehr

Falls Ihr System nach der **Nero**-Installation nicht mehr korrekt startet, dann haben Sie wahrscheinlich Probleme mit Treiberkonflikten zwischen **Nero** und anderen CD-Rekording-Programmen. Geraten Sie nicht in Panik und handeln Sie nicht übereilt, indem Sie Ihre Festplatte formatieren und alles neu installieren. Versuchen Sie statt dessen, Ihren PC im abgesicherten Modus zu starten (z. B. durch rechtzeitiges Drücken von F8 beim Start von Windows 95/98) und deinstallieren Sie die anderen CD-Rekording-Programme. Sollte dies nicht funktionieren, so deinstallieren Sie **Nero**.

ebenfalls im abgesicherten Modus. Jetzt spätestens sollte Ihr PC wieder starten.

4.2. Nero erkennt den angeschlossenen Rekorder nicht

Falls Sie Ihren Rekorder nicht mit **CD Rekorder | Rekorderauswahl** wählen können bzw. wenn Ihr CD-Rekorder nicht in der unteren rechten Ecke von **Nero** angezeigt wird, dann prüfen Sie, ob

1. Sie den DOS-Treiber für Ihr CD-ROM/DVD-Laufwerk in der Autoexec.Bat- und Config.Sys-Datei angemeldet haben. Unter Windows 95/98 kann dies gegebenenfalls die Ursache für das Problem sein.
2. Sie mehr als eine CD-Rekording-Software installiert haben. In diesem Fall liegt wahrscheinlich ein Treiberkonflikt vor. Bitte deinstallieren Sie die andere Rekording-Software, starten Sie Ihren PC neu und versuchen Sie es noch einmal.
3. Ihr Betriebssystem einen Laufwerksbuchstaben für Ihren CD-Rekorder angelegt hat. Wenn dies nicht der Fall sein sollte, dann liegt wahrscheinlich ein Hardwareproblem vor.
4. die verwendete **Nero**-Version ggf. diesen Rekorder nicht unterstützt. Dies kann passieren, wenn eine ältere **Nero**-Version mit einem Rekorder verwendet werden sollte, der zum Zeitpunkt der Veröffentlichung der betreffenden **Nero**-Version noch nicht auf dem Markt war. Bitte sehen Sie auf unserer Webseite <http://www.nero.com> nach, ob dort ein **Nero**-Update verfügbar ist. Sollte ein **Nero**-Update nichts helfen, so fragen Sie bitte unseren Support (Fax: 07248 / 911 888), ob Ihr CD-Rekorder von **Nero** unterstützt wird.

DEUTSCH

4.3. Digitales Audio-Auslesen dauert sehr lange

Dauert das Audio-Auslesen sehr lange, dann brechen Sie den Vorgang ab und deaktivieren Sie den Wizard.

Prüfen Sie, ob Sie die Optionen **Audiokorrektur verwenden** und **Audiodaten mit Subchannel lesen** aktiviert haben. Sie finden diese Funktionen unter **Datei | Neu | CD-Copy | Leseoptionen**. Deaktivieren Sie diese Optionen versuchsweise und prüfen Sie, ob das Lesen nun schneller geht.

4.4. Mein Audio-CD-Player spielt keine CD-RWs ab

Dies ist ein Hardwareproblem. Zur Zeit gibt es nur sehr wenige Audio-CD-Player, die CD-RWs abspielen können. Verwenden Sie statt CD-RWs normale CD-Rs zum Erstellen von Audio-CDs.

4.5. Nicht unterstützte CD-Formate

Nero unterstützt zur Zeit weder das Erstellen von CDs im Kodak Photo CD-Format noch das Erstellen von Karaoke CDs (CD+G).

4.6. Mehr Hilfe

Nero bietet Ihnen eine umfangreiche Direkthilfe.

Möchten Sie Informationen zu einem Element auf einem der **Nero**-Bildschirmmasken, so wählen Sie in der Symbolleiste



und klicken Sie auf das Element, zu dem Sie eine Hilfe benötigen.

Wenn Sie **F1** drücken, erhalten Sie ebenfalls die Direkthilfe für das aktuell ausgewählte Element angezeigt.

Die aktivierten Hilfetexte beziehen sich jedoch - abweichend vom Windows-Standard - nicht auf das Gesamtfenster, sondern auf das fokussierte Feld innerhalb des Fensters oder auf das Feld, auf das der Cursor zeigt.

Rückfragen und Probleme

Adresse: Ahead Software GmbH
Im Stoeckmaedle 6-8

76307 Karlsbad

Deutschland

Support-Tel: 0190 87 1086 (3,63 DM / Minute)

Fax: 07248 / 911888

Homepage: <http://www.nero.com/de/helptool.htm>

