

Chapitre 1

INSTALLATION

Ce chapitre décrit les exigences du système et l'installation de Readiris.

EXIGENCES DU SYSTÈME

Voici la configuration minimale requise pour utiliser Readiris:

- ☐ un PC Intel 486 ou compatible. Un PC Pentium est recommandé.
- ☐ 16 MO de mémoire vive. 32 MO de mémoire vive sont recommandés sous Windows NT et pour pouvoir utiliser la fonctionnalité "Connect".
- ☐ 30 MO d'espace disponible sur le disque dur, ou 40 MO libres si vous installez le manuel électronique sur le disque dur.
- ☐ les systèmes d'exploitation Windows 98, Windows 95 ou Windows NT 4.0.

Notez que certains **pilotes de numériseurs** peuvent ne pas fonctionner sous Windows NT! Consultez la documentation fournie avec votre scanner pour savoir quelles sont les plates-formes supportées.

INSTALLATION DE READIRIS

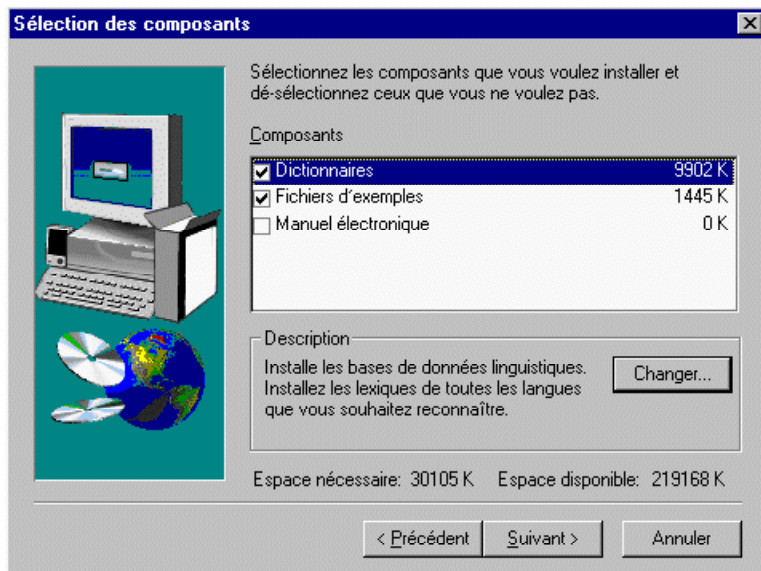
Readiris est exclusivement livré sur un **CD-ROM auto-exécutable**. Pour l'installer, insérez simplement le CD-ROM dans votre lecteur de CD-ROM et attendez que le programme d'installation commence à tourner. Suivez les instructions à l'écran.

Si l'installation ne démarre pas quand le CD-ROM est inséré dans votre lecteur de CD-ROM, utilisez le programme *setup.exe* pour installer le programme.

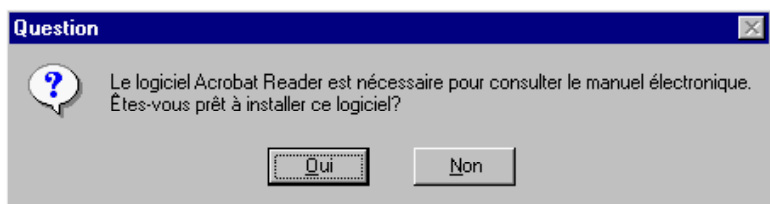


Les utilisateurs de Windows NT doivent s'assurer qu'ils ont les **droits d'accès** nécessaires – contactez l'administrateur du système si nécessaire.

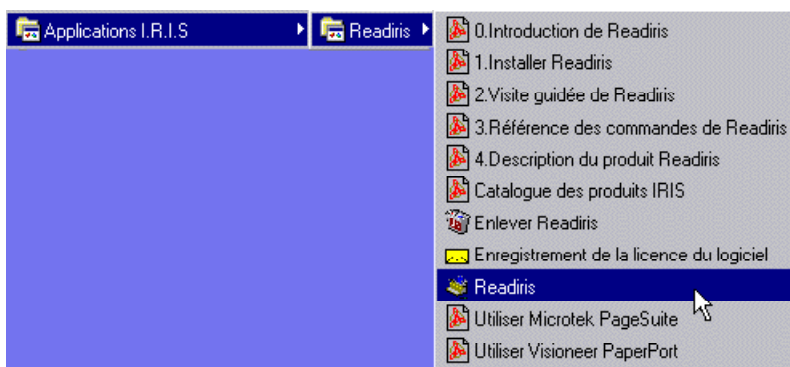
Certaines options d'installation sont offertes. Assurez-vous d'installer les **bases de données linguistiques** de toutes les langues que vous souhaitez lire. Par défaut, tous les lexiques sont installés. Nous vous recommandons d'installer les **images exemples** qui sont utilisées dans les didacticiels de ce manuel.



Par défaut, le **manuel électronique** reste sur le CD-ROM mais les raccourcis nécessaires sont créés. Vous pouvez également le copier sur votre disque dur. Il est fourni en format Adobe Acrobat PDF. Assurez-vous d'avoir installé le programme Acrobat Reader requis pour accéder à la documentation sur le programme si cela s'avère nécessaire.



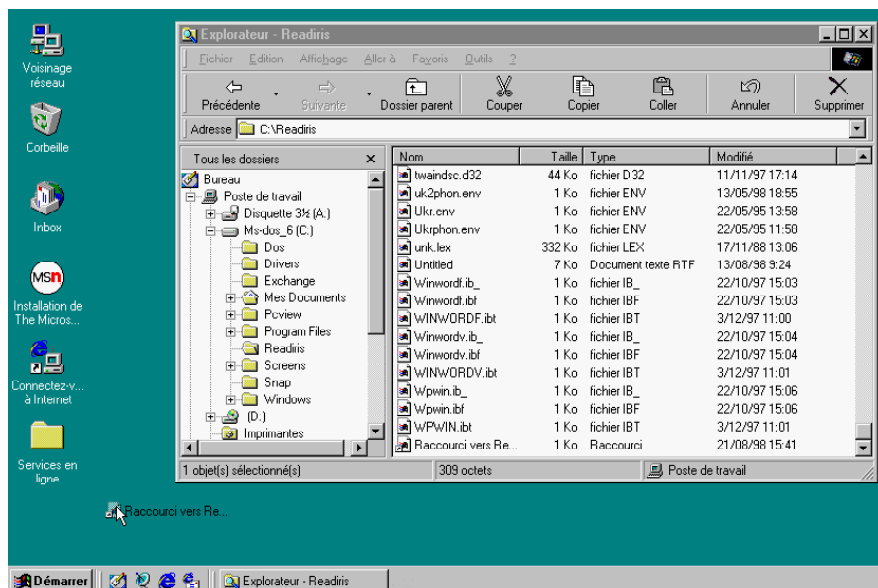
Le sous-menu "Applications I.R.I.S. – Readiris" sous le menu "Programmes" est automatiquement créé à l'installation du programme.



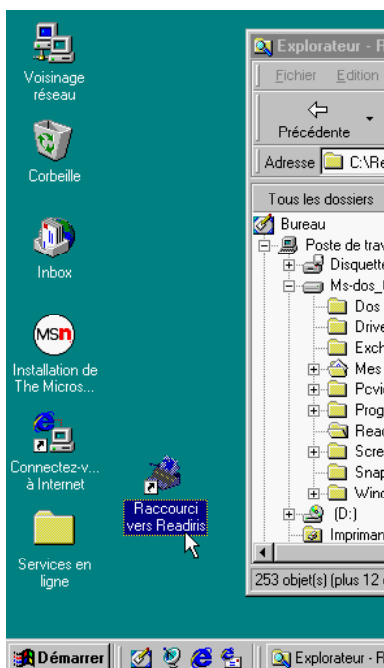
LE CONFORT N'EST PAS LA PARESSE!

Quelques étapes supplémentaires peuvent venir compléter la facilité d'utilisation de Readiris.

Il peut être utile de créer un **raccourci** pour lancer l'application. La documentation et l'aide en ligne de Windows proposent plusieurs moyens de créer des raccourcis. Une manière aisée de procéder est de glisser-déposer l'application Readiris de l'Explorateur de Windows vers votre bureau Windows.



Vous pourrez ainsi démarrer Readiris directement depuis votre bureau.



INSTALLATION DE LA FONCTIONNALITÉ “CONNECT”

L'installation de la fonctionnalité “Connect” implique quelques **étapes manuelles** que le programme d'installation ne peut prendre en charge.

L'information nécessaire à l'installation de la fonctionnalité “Connect” peut être trouvée dans le système d'aide en ligne de Readiris et dans le fichier CONNREAD.DOC.



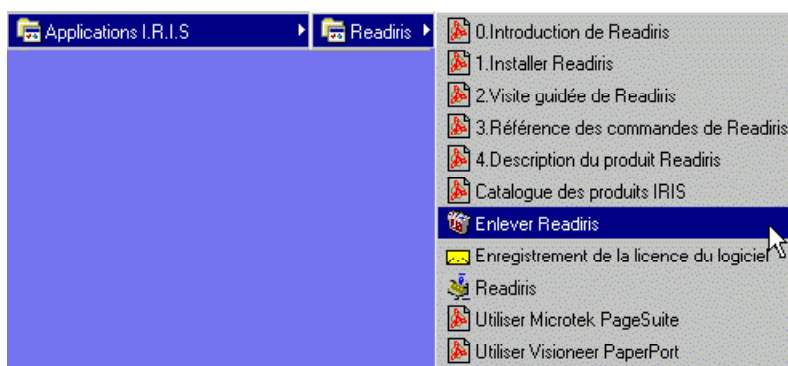
Pour un confort optimal, le fichier “Lisez-moi” sur la fonctionnalité “Connect” s’affiche automatiquement en fin d’installation de programme, autrement, il est accessible sous le dossier Readiris.

DÉSINSTALLATION DE READIRIS

Il n'y a que deux manières correctes de "désinstaller" Readiris: en utilisant le programme de désinstallation de Readiris et en utilisant l'assistant Windows de (dés)installation. Nous vous recommandons fermement de *ne pas* désinstaller Readiris ou ses modules en supprimant manuellement les fichiers du logiciel.

Programme de désinstallation de Readiris

Sélectionnez "Désinstaller Readiris" dans le sous-menu "Applications I.R.I.S. – Readiris" pour lancer le programme d'effacement de Readiris et suivez les instructions à l'écran.



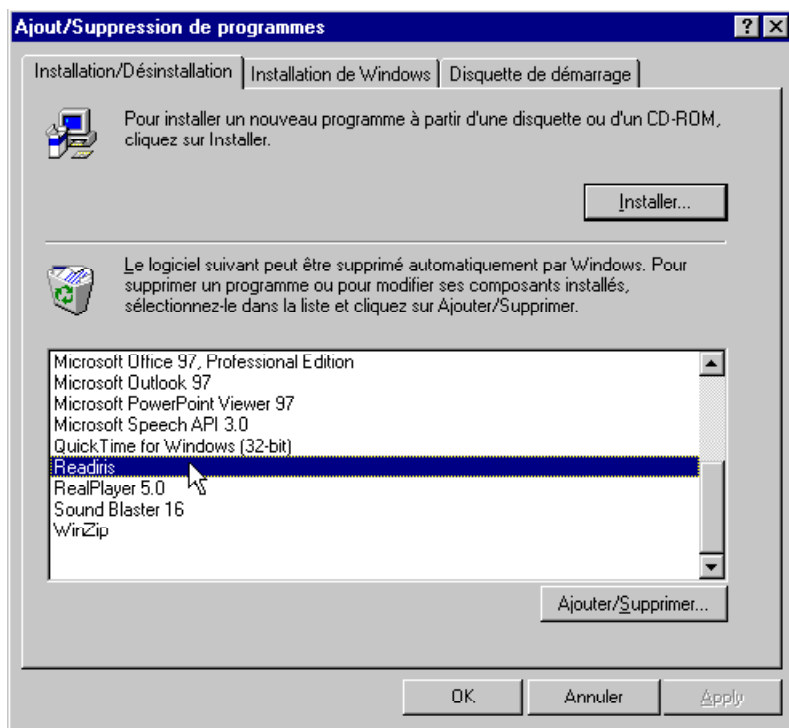
Assistant de (dés)installation de Windows

Exécutez les étapes suivantes pour utiliser l'assistant de (dés)installation de Windows.

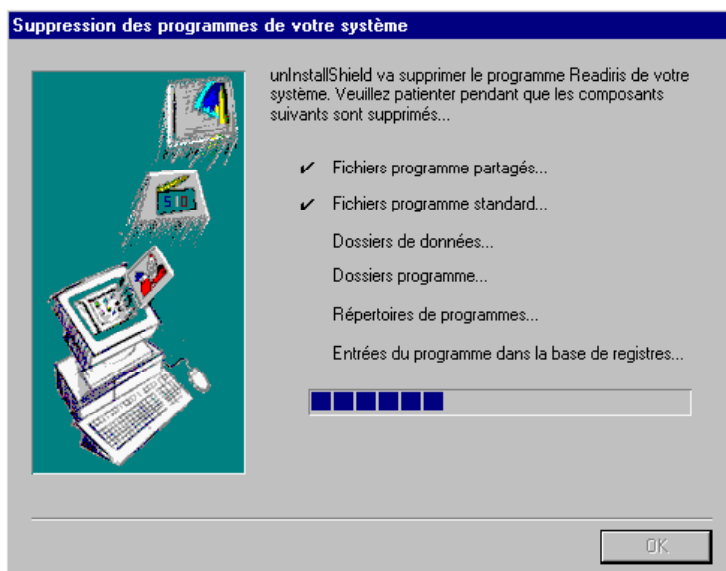
- ☐ Cliquez sur "Paramètres" dans le menu "Démarrer" de Windows et passez sur le "Panneau de Configuration".
- ☐ Cliquez sur l'icône "Ajout/Suppression de Programmes" dans le "Panneau de Configuration".



- ❑ Readiris se trouve listé sous l'onglet "Installation/Désinstallation".



- ❑ Sélectionnez Readiris et cliquez sur le bouton "Ajouter/Supprimer" pour supprimer Readiris.
- ❑ Suivez les instructions à l'écran.



INSTALLATION DE PRODUITS APPARENTÉS

Dépendant de la version du programme que vous venez d'acquérir, Readiris peut être complété par une version actualisée des produits apparentés Cardiris, un **organiseur de cartes de visite**, et le **programme d'archivage Paper2File**.

Si ces programmes complémentaires gratuits se trouvent sur votre CD-ROM, ils sont également installés en utilisant le CD-ROM auto-exécutable et en suivant les instructions à l'écran.

Contactez I.R.I.S. pour en savoir plus sur ces solutions de programmes complémentaires; la commande "Contacter I.R.I.S." sous le menu "Aide" de Readiris vous explique de quelles manières vous pouvez contacter I.R.I.S.



 **Readiris**

Rubriques d'aide [Précédent](#) Options

Comment contacter I.R.I.S.

Siège central (Belgique)
Tél: +32-10-45 13 64
Télécopie: +32-10-45 34 43

I.R.I.S. sur Internet
Site web: <http://www.irislink.com>
Ventes par E-mail: sales@irislink.com
Support technique par e-mail: support@irislink.com

Cliquez ici  pour accéder directement au site web d'I.R.I.S.

Bureaux aux Etats-Unis (côte est)
Tél: +1-561-395 7831 / 800-447-4744
Télécopie: +1-561-347 6267

Bureaux aux Etats-Unis (côte ouest)
Tél: +1-602-507 3417 / 800-787-2474
Télécopie: +1-602-507 3418

Bureaux en France
Tél: +33-1-64 61 67 62
Télécopie: +33-1-64 61 60 71

FICHIERS INSTALLÉS

Le programme d'installation a créé un dossier où se trouvent les fichiers de Readiris. N'essayez jamais de désinstaller Readiris ou certains de ses modules en supprimant manuellement des fichiers du programme, utilisez pour ce faire le programme de désinstallation ou l'assistant de désinstallation de Windows. Voir plus haut.

Fichiers “Lisez-moi” et documentation

README.DOC Fichier général de type “Lisez-moi”

CONNREAD.DOC Fichier “Lisez-moi” sur la fonction “Connect”

Dépendant de la version du programme que vous venez d'acquérir, le CD-ROM peut contenir quelques fichiers “Lisez-moi” et fichiers Acrobat PDF complémentaires. Ces fichiers *ne sont pas* installés sur votre disque dur!

Ils expliquent comment disposer du support multilinguistique de Windows – le “composant” “Prise en Charge Multilingue” de Windows est dévolu à la reconnaissance de langues “exotiques” comme le grec et le cyrillique – et l'usage du programme “Twunk” (“Twain thunk”) pour résoudre certains problèmes avec les pilotes Twain.

Vous pouvez également y trouver des manuels spécialisés concernant les plateformes de numérisation Visioneer Paperport et Microtek PageSuite.

Fichiers utilisateur

L'utilisateur peut créer des dictionnaires de fontes, des gabarits de fenêtrage et des fichiers de configuration.

*.DUS Dictionnaires de fontes

*.WDW Gabarits de fenêtrage

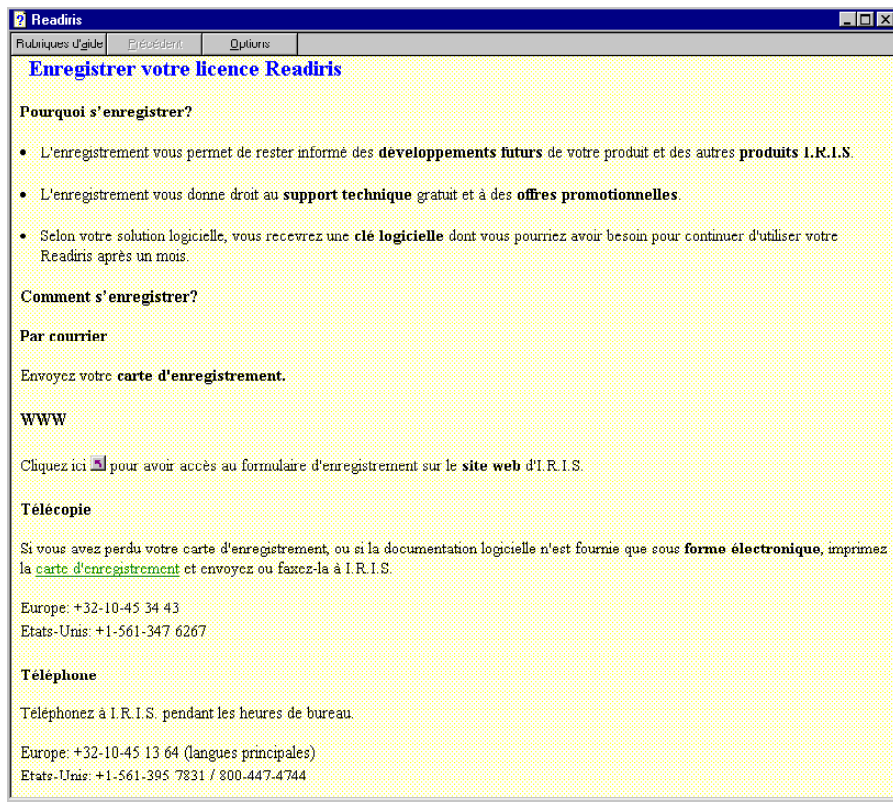
*.IBT Paramètres de Readiris



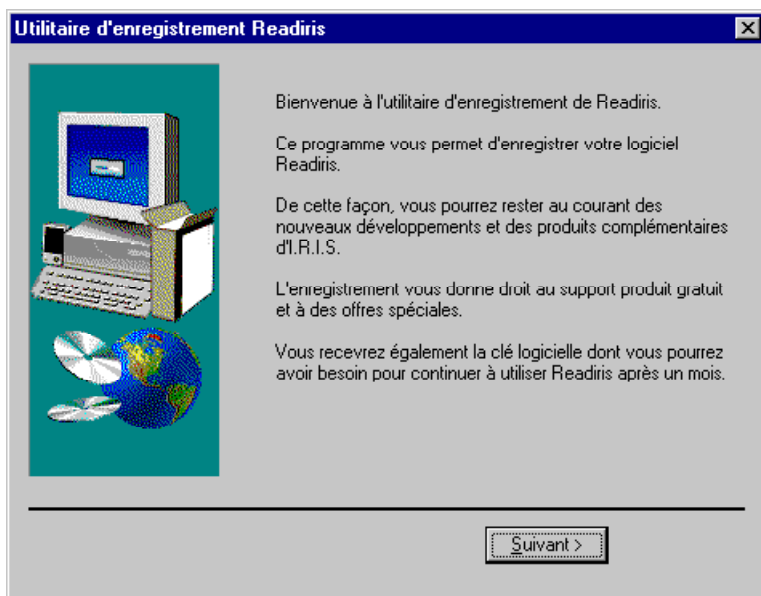
ENREGISTREZ-VOUS!

N'oubliez pas d'enregistrer votre licence Readiris! Ceci nous permettra de vous tenir informé des futurs développements du produit ainsi que des autres produits I.R.I.S. Les avantages de l'enregistrement, entre autres le support gratuit du produit et les offres spéciales, sont exclusivement réservés aux utilisateurs enregistrés.

Vous pouvez enregistrer le produit de plusieurs façons: envoyez la carte d'enregistrement ou télécopiez son équivalent électronique, téléphonez à I.R.I.S. pendant les heures ouvrables ou encore remplissez un formulaire d'enregistrement sur le site web d'I.R.I.S.



Le **conseiller d'aide** de Readiris que vous trouverez dans le sous-menu "Applications I.R.I.S. – Readiris" vous accompagnera pour accomplir facilement la procédure d'enregistrement.



En fonction de la version, vous recevrez en retour la **clé logicielle** qui vous sera nécessaire pour pouvoir continuer à utiliser Readiris après un mois.

SUPPORT DU PRODUIT

La commande "Support du Produit" sous le menu "Aide" de Readiris vous explique comment obtenir de l'aide technique. Décrivez clairement le phénomène présenté et ajoutez à votre description toutes les données relatives à Readiris, à votre numériseur et à votre ordinateur.

