

# Hoofdstuk 3

## REFERENTIE COMMANDO'S

Dit hoofdstuk geeft uitgebreide referentie-informatie over de opdrachten van Readiris. Noteer dat er knoppen en versnellingsstoetsen beschikbaar zijn voor alle frequent gebruikte functies!

### HOOFDKNOPPENBALK ---

De hoofdknoppenbalk geeft onmiddellijke toegang tot de meest gebruikte algemene opdrachten. Er zijn tooltips beschikbaar voor alle knoppen.



#### **Knop "Auto"**

Voert de automatische herkenning uit.

De rol van de gebruiker is tot een minimum herleid: hij initieert het scannen en slaat het herkenningresultaat op.

Naargelang de beeldbron die geselecteerd is met de knoppen "Bron" of "Scanner" op de hoofdknoppenbalk, scant de scanner automatisch een pagina of wordt de gebruiker verzocht om een beeldbestand te openen. De pagina-analyse of de actieve vensterlayout in het geheugen geladen met het commando "Layout Openen" onder het menu "Bestand" laten toe het document te bevensteren. (De pagina-analyse negeert de grafieken op de gescande pagina.) De karakterherkenning wordt uitgevoerd zonder interactief leren en de gebruiker wordt uitgenodigd om het resultaat op te slaan, zoniet wordt het resultaat in het klembord geplaatst.



### **Verwante commando's**

Het opeenvolgende gebruik van de knoppen "Scannen", "Sorteren" en "Herkennen" op de hoofdknoppenbalk voert stap-voor-stap herkenning uit. De knoppen "Bron" en "Scanner" op de hoofdknoppenbalk bepalen of de scanner of vooraf gescande beelden als bronbeeld fungeren.

De knop "Auto" stemt overeen met het commando "Automatische Herkenning" onder het menu "Aktie".



### **Knop "Scannen"**

Scant een dokument of opent een beeldbestand, naargelang de geselecteerde beeldbron.

Het gescande beeld verschijnt progressief op het beeldscherm.

Wanneer de schijfoptie is geselecteerd met de knop "Bron" of indien de optie "<Image>" (beeld) als "scanner" is geselecteerd onder de "Scanner" knop op de hoofdknoppenbalk, fungeren vooraf gescande beelden als beeldbron. Zwart-witte TIFF beelden (niet gecomprimeerd, packbits, Groep 3 en Groep 4 gecomprimeerd), Paintbrush (PCX) beelden en Windows bitmaps (BMP) worden ondersteund. Bij het "scannen" wordt de gebruiker verzocht om een vooraf gescand beeld te openen.

### **Verwante commando's**

De knop "Scanner" op de hoofdknoppenbalk bepaalt alle scanparameters zoals de resolutie, helderheid, contrast enz.

De rotatieknop op het beeld knoppenbalk laten de gebruiker toe om beelden met een verkeerde oriëntatie te roteren.

De knop "Auto" op de hoofdknoppenbalk voert tegelijkertijd het scannen, de pagina-analyse en de herkenning uit.

De knop "Scannen" stemt overeen met het commando "Verwerven" onder het menu "Bestand" en het commando "Scannen" onder het menu "Aktie".



### **Knop "Sorteren"**

Laat toe de sorteervolgorde van de tekstvensters aan te passen.

Vensters sorteren is erg handig om de automatische resultaten van de pagina-analyse te wijzigen.

De gebruiker klikt op de vensters om hun volgorde te bepalen. De vensters die niet worden aangeklikt zullen niet herkend worden. De pijlen geven de volgorde aan.

De gebruiker kan de sorteervolgorde, het type en de coördinaten van een venster laten verschijnen door de Alt knop in te drukken terwijl hij het venster selecteert.

Sorteren is *niet* van toepassing wanneer “autoformattering” gebruikt wordt – dit houdt het gebruik in van het RTF bestandsformaat en de layoutoptie “Brondokument Hercreëren” met de knop “Formaat” op de hoofdknoppenbalk: “autoformattering” hercreëert een conforme kopie van het oorspronkelijke dokument en dat houdt in dat de plaatsing van de kolommen, tekstblokken en grafieken trouw blijft aan het brondokument.

Sorteren is evenmin van toepassing op de grafische vensters: het commando “Grafieken Opslaan” onder het menu “Bestand” bewaart alle grafieken in één bestand, de herkenning uitvoeren met “autoformattering” slaat de grafieken op binnenin het tekstbestand.

### **Verwante commando's**

De knop “Pagina-analyse” op de hoofdknoppenbalk activeert de automatische pagina-analyse, de knop “Pagina Analyseren” op de beeld knoppenbalk dwingt het systeem om de pagina-analyse uit te voeren.

De knop “Auto” op de hoofdknoppenbalk voert tegelijkertijd het scannen, de pagina-analyse en de herkenning uit.

De knop “Sorteren” stemt overeen met het commando “Sorteren” onder het menu “Aktie”.



## **Knop "Herkennen"**

Voert de karakterherkenning uit.

Het beeldbestand wordt omgezet in een editeerbare tekst.

Wanneer “autoformatting” wordt gebruikt, laat Readiris de archivering toe van een getrouwe copie van een dokument, zij het dat we nu over een editeerbaar, compact tekstbestand beschikken in de plaats van een gescand beeld.

### **Verwante commando's**

De knop "Auto" op de hoofdknoppenbalk voert tegelijkertijd het scannen, de pagina-analyse en de herkenning uit.

De knop "Herkennen" stemt overeen met het commando "Herkennen" onder het menu "Aktie".



## **Knop "Taal"**

Bepaalt de taal van het dokument.

De taal van het dokument aangeven is van essentieel belang, omdat de tabel van herkende karakters afhangt van de gekozen taal. Bovendien wordt de herkenning ondersteund door linguïstische databanken: Readiris maakt uitgebreid gebruik van taalkundige informatie om goede oplossingen te valideren en verdachte oplossingen te markeren.

Readiris herkent alle Europese en Amerikaanse talen, waaronder de Centraal-Europese talen, het Grieks, het Turks, de Cyrillische (“Russische”) en de Baltische talen. De veeltalige ondersteuning garandeert dat “exotische” karakters zoals ß, ñ, γ en ø correct herkend worden.

(Een aangepaste configuratie van Windows is vereist om de Centraal-Europese, Griekse, Turkse, Cyrillische en Baltische karakters te ondersteunen. De gebruiker kan hiertoe de Windows “service pack” “Veeltalige Ondersteuning” installeren. Selecteer het pictogram “Software Toevoegen/Wissen” onder het

"Controlepaneel" om uit te vinden of deze Windows module al op uw PC geïnstalleerd is. Naargelang de software-versie die u heeft aangekocht, bevat de Readiris CD-ROM gedetailleerde informatie over de installatie van deze Windows module.

U kunt een lettertoets indrukken om onmiddellijk naar een taal te gaan: als u momenteel Nederlands geselecteerd hebt en u Hongaars wilt selecteren drukt u op de "H" toets op uw toetsenbord om onmiddellijk naar het Hongaars te gaan. Wanneer verschillende talen dezelfde beginletter hebben drukt u herhaalde malen op deze toets om de verschillende opties te doorlopen. Bijvoorbeeld: Readiris leest Portugees en Pools. Door éénmaal op "P" te drukken, selecteert u het Pools, door een tweede maal op "P" te drukken selecteert u het Portugees en door een derde maal op de "P" toets te drukken keert u terug naar het Pools.

De Britse en Amerikaanse varianten van de Engelse taal – of moeten we over “internationaal” Engels spreken in plaats van Amerikaans? – worden onderscheiden.

Wanneer de gebruiker "Grieks-Engels" selecteert of een gepaste Cyrillische taalinstelling - bijvoorbeeld "Oekraïens-Engels" - wordt een gemengde karakterset gebruikt. Readiris herkent dan de “Westerse” woorden - eigennamen, merknamen enz. die met Latijnse karakters geschreven zijn - die in Griekse en Cyrillische documenten voorkomen.

Om andere talen op een pagina te mengen moet de gebruiker die taal selecteren met de meest uitgebreide karakterset. Om documenten te lezen waar de Franse vertaling naast de Nederlandse tekst staat, selecteert u Frans als taal om ervoor te zorgen dat de geaccentueerde karakters zoals ç, é en ù correct worden herkend.

Om tabellen optimaal te herkennen kan de herkenning beperkt worden tot de numerieke karakters. De symbolen 0 tot 9, +, \*, %, /, , (komma), . (punt), (, ), –, =, \$ en £ zullen dan herkend worden. Deze optie mag niet geselecteerd worden wanneer de tabellen alfabetische karakters bevat!



### **Verwante commando's**

De taalselectie kan ook geactiveerd worden door een Readiris configuratie in het geheugen te laden met het commando "Instelling Laden" onder het "Bestand" menu.

De "Taal" knop stemt overeen met het "Taal" commando onder het menu "Instelling".



### **Knop "Bron"**

Bepaalt de beeldbron.

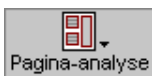
De gebruiker kan beelden scannen met behulp van zijn scanner en hij kan vooraf gescande beelden openen om uitgestelde herkenning uit te voeren. Deze laatste procedure is erg handig om faxen te herkennen.

De gebruiker kan ook de optie "<Image>" (beeld) selecteren als "scanner" met de knop "Scanner" op de hoofdknoppenbalk om vooraf gescande beelden te gebruiken als beeldbron.

De scanner is de standaard beeldbron.

### **Verwant commando**

De selectie van een beeldbron kan ook geactiveerd worden door een Readiris configuratie in het geheugen te laden met het commando "Instelling Laden" onder het "Bestand" menu.



### **Knop "Pagina-analyse"**

Activeert de pagina-analyse.

De gebruiker vermijdt een handmatige bevenstering van de tekstzones aangezien Readiris de pagina automatisch analyseert. De pagina-analyse is vooral handig om in kolommen geschikte teksten en documenten met een complexe layout te verwerken.

De pagina-analyse is snel, springt tolerant om met lijnkromming en is enorm akkuraat: zij detecteert ingewikkelde, “onregelmatige” vormen en vermijdt de grafische zones op een blad die foto's, illustraties enz. bevatten.

De vensters zijn van boven naar onder, van links naar rechts gesorteerd om in kolommen geschikte teksten goed te verwerken. De pijlen duiden de sorteervolgorde aan. De gebruiker kan die veranderen met de knop "Sorteren" op de hoofdknoppenbalk.

Wanneer de cellen van een tabel omkaderd zijn, zal de pagina-analyse de tabel als één geheel bevensteren met een (tekst)venster, en kan Readiris de tabelstructuur hercreëren.

Alhoewel de pagina-analyse de grafieken negeert, kan de gebruiker ze manueel aangeven en invoegen in een RTF bestand mits “autoformatting” gebruikt wordt: een manuele sortering is niet van kracht aangezien “autoformatting” een conforme kopie van het oorspronkelijk document creëert, en dat kan enkel indien de plaats van de kolommen, de tekstblokken en de grafieken overeenstemt met het origineel document. De gebruiker kan de grafieken apart bewaren in één bestand met het commando "Grafieken Opslaan" onder het "Bestand" menu.

De pagina-analyse wordt automatisch uitgeschakeld wanneer een venstersjabloon in het geheugen wordt geladen met het commando "Layout Laden" onder het "Bestand" menu. (Het venstersjabloon blijft actief totdat de pagina-analyse opnieuw geactiveerd wordt met de knop "Pagina-analyse" op de hoofdknoppenbalk.)

### **Verwante commando's**

De knop "Pagina Analyseren" op de beeld knoppenbalk laat Readiris de pagina-analyse (her)uitvoeren, de knop "Sorteren" op de hoofdknoppenbalk sorteert de tekstvensters.

De pagina-analyse kan ook geactiveerd worden door een Readiris configuratie in het geheugen te laden met het commando "Instelling Laden" onder het "Bestand" menu.

De knop "Pagina-analyse" stemt overeen met de optie "Pagina-analyse" onder het menu "Instelling".



## **Knop "Leren"**

Activeert de leerfase waarbij Readiris nieuwe lettertypes aanleert.

Training kan in bepaalde gevallen de herkenning sterk verbeteren. Wanneer u probeert om gebroken, misvormde lettertekens in te lezen zoals u die terugvindt in echte documenten, of wanneer u op gestileerde lettertekens botst die Readiris niet optimaal herkent, kan het interactief leren dit voorlopig “falen” corrigeren.

De leermodus wordt ook gebruikt om het systeem te trainen op speciale symbolen die Readiris initieel niet herkent, zoals mathematische of wetenschappelijke symbolen en dingbats. Een paar voorbeelden: Readiris kan getraind worden om het symbool " $\pi$ " te laten herkennen als "pi" of de dingbat "☎" als "Tel". (Noteer dat de lijst van herkende symbolen echter niet kan uitgebreid worden met de symbolen " $\pi$ " en "☎"!)

Het leren kan uitgeschakeld worden wanneer de herkenningsgraad erg hoog is en het tekstresultaat geen gedetailleerde lezing vereist.

Het leren is standaard geactiveerd. Het leren is altijd uitgeschakeld bij automatische herkenning.

De tooltip geeft het woordenboek en zijn modus aan: de gebruiker kan de muisknop boven de knop "Leren" houden om te vernemen welk woordenboek en welke woordenboekmodus geactiveerd zijn.

### **Verwante commando's**

Het commando "Woordenboek" onder het menu "Leren" menu selecteert of definieert een woordenboek en zijn modus, de opties "Nieuw Woordenboek", "Woordenboek Vervolledigen" en "Woordenboek Lezen" onder het menu "Leren" kunnen eveneens de woordenboekmodus selecteren.

Interactief leren kan ook geactiveerd worden door een Readiris configuratie in het geheugen te laden met het commando "Instelling Laden" onder het "Bestand" menu.

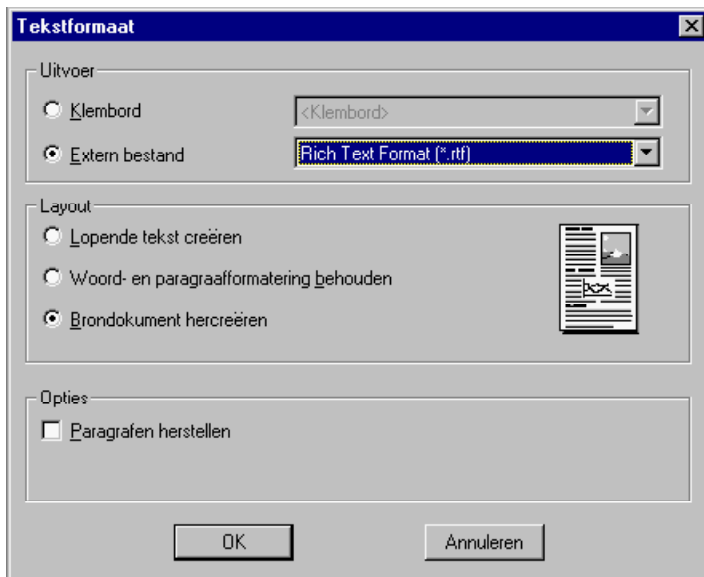
De knop "Leren" stemt overeen met de optie "Interactief Leren" onder het menu "Leren".





### **Knop "Formaat"**

Bepaalt het tekstformaat en de graad van formattering van het herkenningresultaat.



De gebruiker kan een bestandsformaat selecteren dat ondersteund wordt door zijn tekstapplicatie of de uitvoer kopiëren naar het Windows klembord. Readiris voert gegevens rechtstreeks uit naar alle populaire tekstverwerkers en rekenbladen.

Dit commando bepaalt ook het niveau van formattering dat aan de tekstuitvoer wordt gegeven. Of een formatteringsoptie al dan niet beschikbaar is hangt af van het geselecteerde bestandsformaat: het reconstrueren van de layout van een document is beperkt tot het RTF formaat. “Arme” formaten die “platte” tekst genereren zoals ASCII, ANSI enz. ondersteunen geen geavanceerde



formatteringscodes en kunnen dus ook geen woord-, paragraaf- of bladformattering aanbieden.

(RTF is een wijd verspreid tekstformaat dat door alle populaire tekstverwerkers ondersteund wordt. WordPad is een sterk gereduceerde teksteditor, geen volledig uitgeruste tekstverwerker; WordPad opent wel RTF bestanden maar negeert de meeste formatteercodes zoals tekstblokken, alignering enz. Om de layout correct te beoordelen moet u wel de “WYSIWIG”-modus van uw tekstverwerker activeren; meestal is er sprake van een “pagina-layout” modus.)

De gebruiker selecteert het formaat "RTF" (Rich Text Format) als uitvoerformaat en "Brondokument Hercrëëren" als layoutoptie om van “autoformattering” gebruik te maken. Volle “autoformattering” betekent dat Readiris een facsimile copie genereert van het gescande dokument: de woord-, paragraaf- en paginaformattering van het oorspronkelijk dokument worden gehercreëerd. De grafieken zijn opgenomen in het RTF bestand.

Gelijkaardige lettertypes als in het brondokument (met schreef of schreefloos, proportioneel of vast) worden gebruikt, de puntgroottes en stijlen (vet, cursief en onderlijnd) worden behouden doorheen de herkenning. De Tab-codes en de uitlijning (links en uitgelijnd) van elke tekstblok worden herschapen. De plaats van de kolommen, tekstblokken en grafieken is gebaseerd op het origineel dokument. Met andere woorden, Readiris laat u toe om een conforme copie te archiveren van uw dokumenten, zij het dat u dit keer te maken hebt met een editeerbaar, compact tekstbestand, en niet langer met een gescand beeld!

Bij “autoformattering” geldt de sortering van vensters *niet*: als u een manuele sorteerder hebt aangebracht op het resultaat van de pagina-analyse, wordt die gewoon genegeerd.

De layoutoptie "Lopende Tekst Creëren" creëert een niet-geformatteerde, “continue” tekst. De tekst wordt hernomen, maar zijn formattering wordt compleet genegeerd. Gebruik deze optie wanneer u gewoon een tekst wilt overnemen maar geen belang hecht aan zijn layout.

De optie "Woord- en Paragraafformattering Behouden" vertegenwoordigt de midden weg: de woordformattering – het lettertype, de puntgrootte en stijl –

wordt behouden gedurende de herkenning. Dat is ook het geval met de paragraaformattering – de Tab-codes en de alignering. Er wordt echter geen paginaformattering toegepast: deze optie plaatst de ene paragraaf na de andere, zij creëert geen kolommen, sluit geen grafieken in en copieert evenmin de relatieve positie van de verschillende tekstblokken.

De optie "Paragrafen Herstellen" regelt de "tekstflow" binnen de paragrafen. Activeer deze optie om Readiris de paragrafen te laten detecteren: Readiris zal dan de normale wordwrap toepassen die typisch is voor tekstverwerkers, zoniet wordt een carriage return (Enter) toegevoegd na iedere lijn en blijven gesplitste woorden gesplitst! De paragraafdetectie is standaard actief.

Laten we een voorbeeld geven om één en ander te verduidelijken. Wanneer de eerste drie lijnen van een kolom "De nieuwe presi-", "dent wuift van op het terras." en "Zijn vrouw vergezelt hem." zijn, zorgt de paragraafdetectie voor het volgende resultaat: "De nieuwe **president** wuift van op het terras. **Zijn** vrouw vergezelt hem." De twee stukken van het woord "president" die door een koppelteken gesplitst zijn, zijn opnieuw aaneengelijmd, en er is een spatie ingevoegd op het einde van de eerste zin. Kortom, u krijgt een vlotte, continue tekst. Was de paragraafdetectie *niet* geactiveerd, dan was de originele layout behouden, met een carriage return (Enter) aan het einde van elke zin.

Wanneer tabellen gedetecteerd worden door de pagina-analyse - dat gebeurt wanneer de tabelcellen omgeven zijn door randen, moet de gebruiker de layoutoptie "Woord- en Paragraaformattering Behouden" of "Brondokument Hercreëren" activeren. De tabel wordt herschapen door Tab-codes toe te voegen tussen de cellen. (U kunt gebruik maken van het commando "Tekst in Tabel Omzetten" van uw tekstverwerker om één en ander af te ronden.)

Wanneer er geen lijnen rond de cellen getrokken zijn, moet de gebruiker vensters tekenen rond iedere kolom van de tabel om zo de uitvoer netjes in cellen te schikken. In dat geval kiest de gebruiker een tabelformaat.

Readiris voert tabellen rechtstreeks uit naar rekenbladen in het Excel formaat. Het tabelformaat creëert een generiek tabelbestand dat direkt kan worden ingevoerd in een rekenblad, het klembord formaat stuurt de uitvoer naar het



klembord. Het commando "Plakken" van de spreadsheet kan dan worden gebruikt om de herkende tabel in te voegen.

Om herkende tabellen in Lotus 1-2-3 in te voeren, wordt het Excel klembord formaat gebruikt en wordt de herkende tabel in het Lotus werkblad ingevoegd met het commando "Plakken". Zoniet wordt het Excel formaat gebruikt om een tekstbestand te creëren, waarna de tabel wordt geïmporteerd in Lotus 1-2-3 en de data worden verwerkt ("geparst") om de tabel mooi in de cellen te schikken.

### **Verwant commando**

Het tekstformaat en de layoutopties kunnen ook geactiveerd worden door een Readiris configuratie in het geheugen te laden met het commando "Instelling Laden" onder het "Bestand" menu.



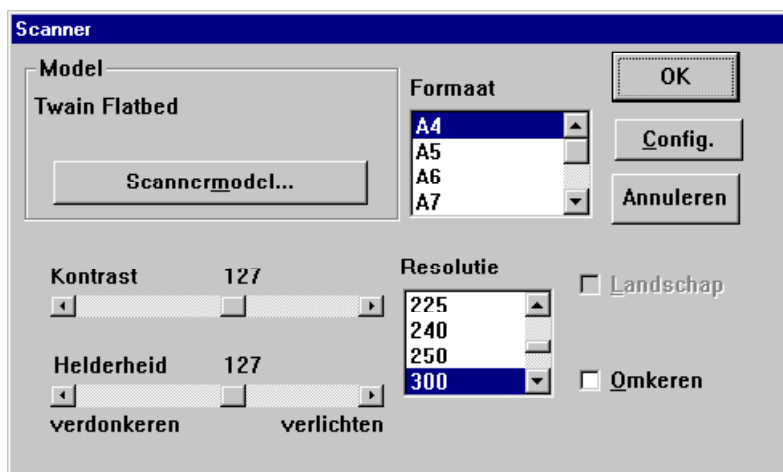
### **Knop "Scanner"**

Laat de gebruiker toe om zijn scannermodel te selecteren en de instelling ervan te bepalen.

De gebruiker klikt op de knop "Scannermodel" om zijn scannermodel te kiezen. Als zijn Readiris licentie gebundeld is met een scanner, kan deze stap overbodig blijken omdat de scanner dan allicht al onder Readiris geconfigureerd is.

Readiris ondersteunt een breed gamma aan scanners. Readiris ondersteunt de scanner standaard Twain en de scanplatformen Visioneer Paperport, HP Document Assistant, HP JetSuite, Microtek PageSuite en Primax PaperEase. (Afhankelijk van de software-versie die u gekocht heeft, kunt u gespecialiseerde handleidingen betreffende de scanplatformen op de Readiris CD-ROM terugvinden.)

Wanneer de gebruiker de optie "<Image>" (beeld) als "scanner" selecteert, fungeren vooraf gescande beelden als beeldbron.



Wanneer de scanner geselecteerd is, zal hetzelfde venster hem toelaten om de scanresolutie, het papierformaat en -oriëntatie, de helderheid en het contrast te bepalen. Hij kan tevens aangeven of hij van de dokument feeder gebruikt wenst te maken. Bij Twain scanners worden alle instellingen meestal binnen de Twain interface geregeld.

Kies een resolutie van 300 dpi voor normale toepassingen en de hogere resolutie van 400 dpi voor kleine druk (kleiner dan 10 punt) en wanneer het dokument erg gedegradéerd is.

Door de optie "Landschap" te selecteren geeft u aan dat de pagina-oriëntatie breed is en niet lang ("portret"). Deze pagina-oriëntatie is enkel van toepassing op gereduceerde formaten: bij een A4 flatbed scanner kunt u bijvoorbeeld A5 bladzijden (de helft van een A4 blad) in portret- en in landschaporiëntatie scannen, maar volle A4 bladzijden kunt u natuurlijk alleen in één richting inscannen.

Stel de helderheid in en, wanneer dat mogelijk is, het contrast. De contrastinstelling is enkel beschikbaar op sommige modellen. Sleep de glijbalk



om het scannen donkerder of helderder te maken; de geselecteerde waarden worden ook numeriek voorgesteld.

De optie "Omkeren" laat de scanner volledig "negatieve" beelden aanmaken - deze optie wordt geactiveerd om bladzijden te verwerken met witte tekst op een zwarte achtergrond.

De knop "Config." is enkel beschikbaar wanneer uw scanner het toelaat. Hij geeft toegang tot sommige geavanceerde scanparameters; bij Twain scanners kunt u deze knop gebruiken om de Twain bron te selecteren. (U kunt tevens het commando "Bron Selecteren" onder het menu "Bestand" gebruiken.)

### **Verwante commando's**

De scanner selectie en instelling kan ook geactiveerd worden door een Readiris configuratie in het geheugen te laden met het commando "Instelling Laden" onder het "Bestand" menu.

Het commando "Bron Selecteren" onder het "Bestand" menu laat u toe om de Twain bron te selecteren.

De knop "Scanner" stemt overeen met het commando "Scanner" onder het menu "Instelling".

## **BEELD KNOPPENBALK**

---

De beeld knoppenbalk bevat de tools die toelaten de beelden te bevensteren en geeft snelle toegang tot de frequent gebruikte commando's waarmee u beelden manipuleert.

Deze knoppenbalk is alleen geactiveerd in de "preview"-modus, namelijk wanneer er een beeld op het scherm afgebeeld staat. Er zijn tooltips beschikbaar voor alle knoppen.



### **Knop "Vensters Selecteren"**

Activeert de vensterselectie (de "pijl"-tool).

Om vensters te wijzigen, te verplaatsen of te wissen moet u ze eerst selecteren.

De vensterselectie is de standaard beeld-tool: wanneer een beeld op het scherm verschijnt, is deze tool automatisch geactiveerd.

De gebruiker selecteert de knop "Vensters Selecteren" op de beeld knoppenbalk en klikt op een venster. Er verschijnen vierkanten markeerders op elke hoek en in het midden van elke vensterzijde.

Om aanvullende vensters te selecteren moet de gebruiker de Shift toets ingedrukt houden terwijl hij op deze extra vensters klikt.

Om een venster te selecteren samen met de ingesloten vensters (van het andere type) houdt hij de Ctrl toets ingedrukt terwijl hij op het hoofdvenster klikt.

Om de selectie van vensters ongedaan te maken klikt hij de muisknop ergens anders.

### **Verwante commando's**

De gebruiker kan de sorteervolgorde, het type en de coördinaten van een venster bekijken door de Alt toets ingedrukt te houden terwijl hij het venster selecteert. (Grafische vensters hebben geen sorteervolgorde.)

Vensters kunnen geknipt, gecopiëerd en gewist worden met de overeenkomstige commando's uit het menu "Bewerken". Vensters kunnen ook gewijzigd en verplaatst worden met de muiscursor.



### **Knop "Tekstvenster"**

Creëert een tekstvenster.

Om een tekstzone van belang aan te geven, selecteert de gebruiker de tool "Tekstvenster", klikt hij met de cursor in de linker boven hoek van het venster, trekt het venster open door de muis naar de tegenovergestelde hoek te bewegen en klikt nogmaals.

Zijden die kleiner zijn dan 1 mm. zijn niet toegelaten – vensters van die grootte bevatten immers niet één karakter.



De gebruiker kan “onregelmatige” tekstblokken omkaderen met veelhoekige vensters. Niet-vierkanten vensters worden gecreëerd door vierkanten vensters te “versmelten”: van zodra twee vierkanten (van hetzelfde type) elkaar raken worden ze automatisch omgezet in één (polygoon) venster.

De vensters worden gesorteerd in de volgorde van creatie: de pijlen geven deze volgorde aan. De gebruiker kan deze volgorde veranderen – om relevante vensters in te sluiten en blokken zonder belang uit te sluiten, of om hun volgorde in het uitvoerbestand aan te passen – met de knop "Sorteren" op de hoofdknoppenbalk.

De sorteervolgorde wordt genegeerd wanneer er “autoformattering” gebruikt wordt – dit houdt het gebruik in van het RTF formaat en de layoutoptie "Brondokument Hercreëren" met de "Formaat" knop op de hoofdknoppenbalk: “autoformattering” hercreëert een facsimile kopie van het originele document en baseert dus de plaats van de kolommen, de tekstblokken en grafieken op het brondokument.

### **Verwante commando's**

De gebruiker kan de sorteervolgorde, het type en de coördinaten van een venster bekijken door de Alt toets ingedrukt te houden terwijl hij het venster selecteert. De tooltip van de knop "Tekstvenster" geeft het aantal tekstvensters aan.

Vensters kunnen geknipt, gecopiëerd en gewist worden met de overeenkomstige commando's uit het menu "Bewerken". Vensters kunnen ook gewijzigd en verplaatst worden met de muiscursor.

De knop "Grafisch Venster" op de beeld knoppenbalk laat u toe om grafische vensters te creëren.



### **Knop "Grafisch Venster"**

Creëert een grafisch venster.



Aangezien de OCR-software Readiris zwart-wit beelden genereert, geen grijswaarden of kleurbeelden, heeft het geen zin om foto's te scannen met Readiris, maar u kunt probleemloos zwart-wit grafieken scannen.

Om een vierkant te trekken rond een illustratie, tekening, enz. selecteert de gebruiker de tool "Grafisch venster", klikt de cursor in de linker boven hoek van het venster, trekt het venster open door de muis te bewegen naar de rechter onder hoek en klikt nogmaals.

Zijden die kleiner zijn dan 1 mm. zijn niet toegelaten aangezien bitmaps van deze grootte amper grafische informatie bevatten.

"Onregelmatige", niet-vierkanten vensters worden op onzichtbare wijze omgezet in vierkanten: Readiris beslaat de maximale oppervlakte op basis van de grootste coördinaten.

De gebruiker kan verschillende grafische vensters creëren per operatie maar deze zullen worden opgeslagen in één bestand.

Grafieken worden rechtstreeks in het tekstbestand ingesloten wanneer "autoformattering" gebruikt wordt – dit houdt het gebruik in van het RTF tekstformaat en de layoutoptie "Brondokument Hercreëren", en apart opgeslagen met het commando "Grafieken Opslaan" onder het menu "Bestand".

De gebruiker kan het venstertype en de coördinaten van een grafisch venster afbeelden door de Alt toets ingedrukt te houden terwijl hij het venster selecteert. (Grafische vensters hebben geen sorteervolgorde.) De tooltip van de knop "Grafische Vensters" geeft het aantal grafische vensters weer.

### **Verwante commando's**

Vensters kunnen geknipt, gecopieerd en gewist worden met de overeenkomstige commando's uit het menu "Bewerken". Vensters kunnen ook gewijzigd en verplaatst worden met de muiscursor.

De knop "Tekstvenster" op de beeld knoppenbalk laat u toe om tekstvensters te creëren.



## **Knop "Pagina Analyseren"**

Voert de pagina-analyse (opnieuw) uit op het huidige beeld.

De gebruiker vermijdt een handmatige bevenstering van de tekstzones aangezien Readiris de pagina automatisch analyseert. De pagina-analyse is vooral handig om in kolommen geschikte teksten en documenten met een complexe layout te verwerken.

De pagina-analyse is snel, springt tolerant om met lijnkromming en is enorm akkuraat: zij detecteert ingewikkelde, “onregelmatige” vormen en vermijdt de grafische zones op een blad die foto's, illustraties enz. bevatten.

De vensters zijn van boven naar onder, van links naar rechts gesorteerd om in kolommen geschikte teksten goed te verwerken. De pijlen duiden de sorteervolgorde aan. De gebruiker kan die veranderen met de knop "Sorteren" op de hoofdknoppenbalk.

Wanneer de cellen van een tabel met lijnen omkaderd zijn, zal de pagina-analyse de tabel als één geheel bevensteren met een (tekst)venster, en kan Readiris de tabelstructuur hercreëren.

Alhoewel de pagina-analyse de grafieken negeert, kan de gebruiker ze manueel aangeven en invoegen in een RTF bestand mits “autoformattering” gebruikt wordt: een manuele sortering is niet van kracht aangezien “autoformattering” een conforme copie van het oorspronkelijk document creëert, en dat kan enkel indien de plaats van de kolommen, de tekstblokken en de grafieken overeenstemt met het origineel document. De gebruiker kan de grafieken apart bewaren in één bestand met het commando "Grafieken Opslaan" onder het "Bestand" menu.

### **Verwante commando's**

Het commando "Pagina-analyse" op de hoofdknoppenbalk activeert de automatische pagina-analyse, de knop "Sorteren" op de hoofdknoppenbalk sorteert de tekstvensters.

De knop "Pagina Analyseren" stemt overeen met het commando "Pagina Analyseren" onder het menu "Aktie".



### **Knop "Volle Bladzijde"**

Toont de volle bladzijde.

Dit zoomniveau is handig om te bekijken hoe de verschillende tekst- en grafische zones zich tot elkaar verhouden.

De gebruiker kan heen en weer schakelen tussen "Volle Bladzijde" en "Ware Grootte" door met de *rechter* muisknop te klikken.

#### **Verwante commando's**

De knop "Volle Breedte" op de beeld knoppenbalk toont de volle breedte van het dokument, de knop "Ware Grootte" op de beeld knoppenbalk en de commando's "50% Verkleining" en "200% Vergroting" onder het menu "Bekijken" tonen het dokument respectievelijk op ware grootte, op halve en op dubbele grootte. Bij de ware grootte stemt één schermpixel overeen met één beeldpixel.

De knop "Volle Bladzijde" stemt overeen met het commando "Volle Bladzijde" onder het menu "Bekijken".



### **Knop "Volle Breedte"**

Toont het dokument in zijn volle breedte.

#### **Verwante commando's**

De knop "Volle Bladzijde" op de beeld knoppenbalk toont het volledige dokument, de knop "Ware Grootte" op de beeld knoppenbalk en de commando's "50% Verkleining" en "200% Vergroting" onder het menu "Bekijken" tonen het dokument respectievelijk op ware grootte, op halve en op dubbele grootte. Bij de ware grootte stemt één schermpixel overeen met één beeldpixel.

De knop "Volle Breedte" stemt overeen met het commando "Volle Breedte" onder het menu "Bekijken".



### **Knop "Ware Grootte"**

Toont het dokument op zijn ware grootte. Eén scherpixel stemt overeen met één beeldpixel.

De gebruiker kan heen en weer schakelen tussen "Ware Grootte" en "Volle Bladzijde" door met de *rechter* muisknop te klikken.

#### **Verwante commando's**

De knop "Volle Bladzijde" op de beeld knoppenbalk toont het volledige dokument, de commando's "50% Verkleining" en "200% Vergroting" onder het menu "Bekijken" tonen het dokument respectievelijk op halve en op dubbele grootte.

De knop "Ware Grootte" stemt overeen met het commando "Ware Grootte" onder het menu "Bekijken".



### **Knop "Links Roteren"**

Roteert het gescande beeld 90° naar links.

De rotatie neemt enkele seconden in beslag, het achterliggende dokument wordt namelijk aangepast, en niet enkel de afbeelding ervan op het scherm. Zo nodig wordt de pagina-analyse opnieuw uitgevoerd.

#### **Verwante commando's**

De knop "Rechts Roteren" op de beeld knoppenbalk roteert het gescande beeld 90° naar rechts, de knop "180° Roteren" op de beeld knoppenbalk roteert het gescande beeld 180°.

De knop "Links Roteren" stemt overeen met het commando "Links Roteren" onder het menu "Bekijken".



### **Knop "Rechts Roteren"**

Roteert het gescande beeld 90° naar rechts.

De rotatie neemt enkele seconden in beslag, het achterliggende document wordt namelijk aangepast, en niet enkel de afbeelding ervan op het scherm. Zo nodig wordt de pagina-analyse opnieuw uitgevoerd.

#### **Verwante commando's**

De knop "Links Roteren" op de beeld knoppenbalk roteert het gescande beeld 90° naar links, de knop "180° Roteren" op de beeld knoppenbalk roteert het gescande beeld 180°.

De knop "Rechts Roteren" stemt overeen met het commando "Rechts Roteren" onder het menu "Bekijken".



#### **Knop "180° Roteren"**

Roteert het gescande beeld 180°.

Dit commando wordt gebruikt om beelden te corrigeren die omgekeerd gescand worden zonder ze te hoeven herscannen.

De rotatie neemt enkele seconden in beslag, het achterliggende document wordt namelijk aangepast, en niet enkel de afbeelding ervan op het scherm. Zo nodig wordt de pagina-analyse opnieuw uitgevoerd.

#### **Verwante commando's**

De knop "Links Roteren" op de beeld knoppenbalk roteert het gescande beeld 90° naar links, de knop "Rechts Roteren" op de beeld knoppenbalk roteert het gescande beeld 90° naar rechts.

De knop "180° Roteren" stemt overeen met het commando "180° Roteren" onder het menu "Bekijken".

## **MENU BESTAND**

---

Het menu "Bestand" bevat alle opdrachten die het bestandsbeheer betreffen: het beheer van de venstersjablonen en de Readiris configuraties. Dit menu laat



de gebruiker ook toe om vooraf gescande beelden te openen en een Twain bron te selecteren.

## **Openen**

Opent een beeldbestand om uitgestelde OCR uit te voeren; het maakt niets uit welke beeldbron geselecteerd is met de knop "Bron" of "Scanner" op de hoofdknoppenbalk.

Zwart-witte TIFF beelden (niet gecomprimeerd, packbits, Groep 3 en Groep 4 gecomprimeerd), Paintbrush (PCX) beelden en Windows bitmaps (BMP) worden ondersteund.

Vooraf gescande beelden openen is voor alles nuttig om faxen om te zetten in editeerbare tekst. Indien u enige invloed hebt op uw correspondenten, vraag hen dan faxen te sturen met de “fijne” kwaliteit – dergelijke faxen hebben de hogere resolutie van 200 dpi en geven een beter OCR-resultaat.

U kunt “drag and drop” gebruiken om vooraf gescande beelden te openen. Wanneer u een beeldbestand van de Windows Verkenner naar de beeldzone van Readiris sleept, wordt het beeld onmiddellijk geopend.

De gebruiker kan tevens de schijf selecteren als invoerbron met de knop "Bron" op de hoofdknoppenbalk en op de knop "Scannen" klikken, en hij kan de optie "<Image>" (beeld) selecteren als “scanner” met de knop "Scanner" op de hoofdknoppenbalk en op de knop "Scannen" klikken om vooraf gescande beelden te openen.

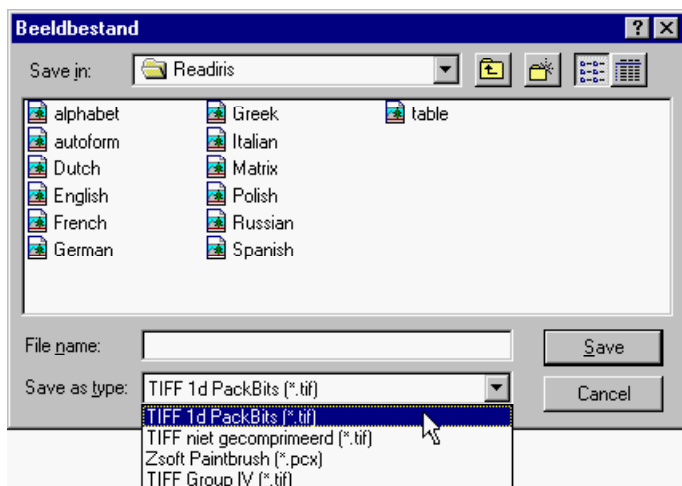
## **Verwant commando**

Het commando "Grafieken Opslaan" onder het menu "Bestand" laat u toe om beelden te bewaren die later kunnen geopend en herkend worden.

## **Grafieken Opslaan**

Slaat de grafische vensters op.

Dit commando slaat alle grafische vensters - illustraties, tekeningen enz. - die getekend werden met de tool "Grafisch Venster" op in een grafisch bestand (zonder tekstherkenning uit te voeren).



Grafische vensters zijn nooit gesorteerd; de gebruiker kan verschillende grafische vensters per operatie creëren, maar deze zullen in één bestand opgeslagen worden. (Hij kan het “crop”-commando van zijn fotoretoucheprogramma gebruiken om ze te isoleren.)

Dit commando bepaalt tevens het bestandsformaat waarin de grafieken zullen opgeslagen worden. Kies een grafisch formaat dat ondersteund wordt door uw fotoretouchesoftware. De formaten TIFF (niet gecompriemd, packbits, Groep 3 en Groep 4 gecompriemd) en Paintbrush (PCX) beelden worden ondersteund.

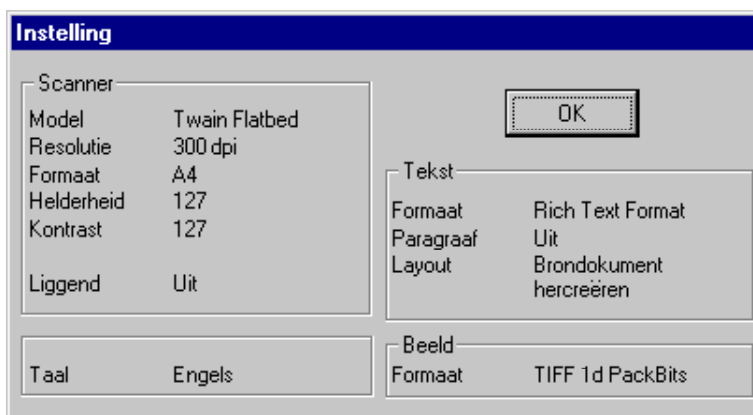
Grafieken bewaren in beeldbestanden leidt tot een interessante mogelijkheid; de gebruiker kan uitgestelde OCR uitvoeren op vooraf gescande beelden. Hij kan het document scannen, de hele pagina opslaan als één grafisch venster en het beeldbestand later herkennen.

Grafieken kunnen ook opgenomen worden in een tekstbestand wanneer “autoformattering” gebruikt wordt – dit houdt de activering in van het RTF bestandsformaat en de layoutoptie “Brondokument Hercreëren” met de “Formaat” knop op de hoofdknoppenbalk.



## **Informatie**

Toont de huidige Readiris configuratie.



## **Verwante commando's**

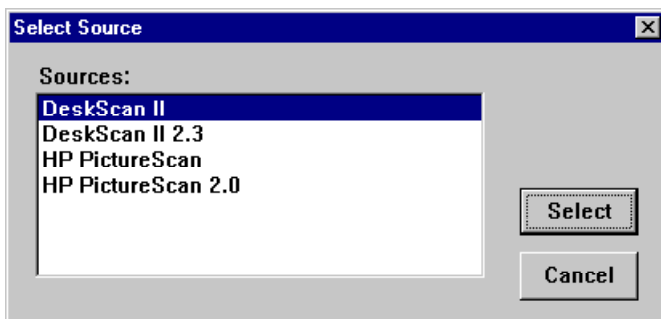
Het commando "Standaard Instelling Opslaan" onder het menu "Bestand" bewaart de huidige instellingen als standaard instelling zodat u ze niet telkens opnieuw moet definiëren. Instellingen worden in het geheugen geladen met het commando "Instelling Laden" onder het menu "Bestand" en opgeslagen met het commando "Instelling Opslaan" onder het menu "Bestand".

## **Bron Selecteren**

Laat u toe om de Twain bron te selecteren.

Dit commando slaat enkel op Twain scanners. We verwijzen naar de knop "Scanner" op de hoofdknoppenbalk wil u meer vernemen over de instelling van scanners.





### **Verwant commando**

Dit commando stemt overeen met de knop "Config." onder de knop "Scanner" op de hoofdknoppenbalk.

### **Verwerven**

We verwijzen naar de knop "Scannen" op de hoofdknoppenbalk.

### **Layout Laden**

Laadt een vensterlayout in het geheugen.

Venstersjablonen bevatten vooraf gedefinieerde vensterstructuren. Vaste layouts zijn vooral nuttig wanneer documenten met éénzelfde paginalayout moeten worden herkend. De gebruiker vermijdt namelijk de vensters telkens opnieuw te moeten tekenen.

Een vensterlayout in het geheugen laden schakelt automatisch de pagina-analyse uit. De actieve vensterlayout blijft van kracht totdat de pagina-analyse opnieuw geactiveerd wordt met de knop "Pagina-analyse" op de hoofdknoppenbalk.

De actieve layout wordt ook gebruikt wanneer de documenten automatisch worden herkend met de knop "Auto" op de hoofdknoppenbalk.



### **Verwante commando's**

Vensterlayouts kunnen ook geactiveerd worden door een Readiris configuratie in het geheugen te laden met het commando "Instelling Laden" onder het "Bestand" menu.

Het commando "Layout Opslaan" onder het menu "Bestand" bewaart de huidige layout zoals gedefinieerd op een gescand document in een sjabloon voor verder gebruik.

### **Layout Opslaan**

Bewaart de huidige vensterlayout zoals aangebracht op het beeld in een sjabloon.

Layoutbestanden bevatten vooraf gedefinieerde vensterstructuren. Vaste layouts zijn vooral nuttig wanneer documenten met éénzelfde paginalayout moeten worden herkend. De gebruiker vermijdt namelijk de vensters telkens opnieuw te moeten tekenen.

### **Verwant commando**

Het commando "Layout Laden" onder het menu "Bestand" laadt een layout in het geheugen.

### **Instelling Laden**

Laadt een Readiris configuratie in het geheugen.

Configuratiebestanden bepalen welk scannermodel gebruikt wordt en welke instellingen hij heeft, welk bestandsformaat wordt gebruikt voor de tekst, welke taal en kenmerken het document heeft enz. *Alle* operationele parameters van Readiris worden bewaard in de configuratiebestanden.

### **Verwante commando's**

Instellingen worden bewaard met het commando "Instelling Opslaan" onder het menu "Bestand". Aangezien de basisconfiguratie nauwelijks wordt gewijzigd, bewaart het commando "Standaard Instelling Opslaan" onder het menu "Bestand" de huidige instellingen als standaard configuratie om te vermijden dat u de parameters telkens opnieuw moet definiëren.

### **Instelling Opslaan**

Slaat de huidige Readiris instellingen op in een configuratiebestand voor later gebruik.

Configuratiebestanden bepalen welk scannermodel gebruikt wordt en welke instellingen hij heeft, welk bestandsformaat wordt gebruikt voor de tekst, welke taal en kenmerken het dokument heeft enz. *Alle* operationele parameters van Readiris worden bewaard in de configuratiebestanden.

### **Verwante commando's**

Aangezien de basisconfiguratie nauwelijks wordt gewijzigd, bewaart het commando "Standaard Instelling Opslaan" onder het menu "Bestand" de huidige instellingen als standaard configuratie om te vermijden dat u de parameters telkens opnieuw moet definiëren. Instellingen worden in het geheugen geladen met het commando "Instelling Laden" onder het menu "Bestand".

### **Standaard Instelling Opslaan**

Bewaart de huidige Readiris configuratie als standaard instelling.

Configuratiebestanden bepalen welk scannermodel gebruikt wordt en welke instellingen hij heeft, welk bestandsformaat wordt gebruikt voor de tekst, welke taal en kenmerken het dokument heeft enz. *Alle* operationele parameters van Readiris worden bewaard in de configuratiebestanden.

De standaard instelling wordt automatisch in het geheugen geladen telkens Readiris wordt opgestart. Aangezien de basisconfiguratie nauwelijks gewijzigd wordt, vermijdt de gebruiker ze te moeten herdefiniëren.

### **Verwant commando**

Instellingen worden in het geheugen geladen met het commando "Instelling Laden" onder het menu "Bestand" en opgeslagen met het commando "Instelling Opslaan" onder het menu "Bestand".

### **Verlaten**

Verlaat de Readiris software.



### **Verwant commando**

De standaard instelling opgeslagen met het commando "Standaard Instelling Opslaan" onder het menu "Bestand" wordt automatisch in het geheugen geladen bij de volgende sessie.

## **MENU BEWERKEN**

---

De commando's van het menu "Bewerken" zijn beperkt tot de "preview"-modus: ze zijn alleen beschikbaar wanneer een beeld wordt afgebeeld in Readiris beeldzone.

Ze betreffen de vensters: de gebruiker kan ze wissen, knippen, kopiëren en plakken. Er zijn versnellingstoetsen beschikbaar voor alle opdrachten.

### **Annuleren**

Maakt de laatste operatie ongedaan.

Dit commando maakt het knip-, copieer- en plak-operaties van tekst- en grafische vensters ongedaan. Wanneer de gebruiker per ongeluk vensters heeft gewist, verplaatst of gewijzigd, kan dit commando de laatste operatie annuleren. Deze knop maakt geen vensterselectie-operaties ongedaan.

### **Knippen**

Verplaatst de geselecteerde vensters naar een interne buffer.

Het volstaat de tool "Vensters Selecteren" (de "pijl"-tool) op de beeld knoppenbalk te activeren en op vensters te klikken om ze te selecteren. Vierkanten markeerders verschijnen op iedere hoek en in het midden van de vensterzijden. Om bijkomende vensters te selecteren houdt de gebruiker de Shift toets ingedrukt terwijl hij op de extra vensters klikt. Om een venster samen met de ingesloten vensters (van het andere type) te selecteren, houdt hij de Ctrl toets ingedrukt terwijl hij op het hoofdvenster klikt.

**Verwante commando's**

Het commando "Plakken" onder het menu "Bewerken" laat u toe om vensters die zich in de interne buffer bevinden in te voegen. Het commando "Wissen" onder het menu "Bewerken" wist alle geselecteerde vensters onherroepelijk. Het commando "Annuleren" onder het menu "Bewerken" maakt de laatste operatie ongedaan.

**Copiëren**

Copiëert de geselecteerde vensters naar een interne buffer.

Het volstaat de tool "Vensters Selecteren" (de "pijl"-tool) op de beeld knoppenbalk te activeren en op vensters te klikken om ze te selecteren. Vierkanten markeerders verschijnen op iedere hoek en in het midden van de vensterzijden. Om bijkomende vensters te selecteren houdt de gebruiker de Shift toets ingedrukt terwijl hij op de extra vensters klikt. Om een venster samen met de ingesloten vensters (van het andere type) te selecteren, houdt hij de Ctrl toets ingedrukt terwijl hij op het hoofdvenster klikt.

**Verwante commando's**

Het commando "Plakken" onder het menu "Bewerken" laat u toe om vensters die zich in de interne buffer bevinden in te voegen. Het commando "Knippen" onder het menu "Bewerken" laat u toe om de geselecteerde vensters in een interne buffer te plaatsen. Het commando "Wissen" onder het menu "Bewerken" wist alle geselecteerde vensters onherroepelijk. Het commando "Annuleren" onder het menu "Bewerken" maakt de laatste operatie ongedaan.

**Plakken**

Voegt de vensters in die opgeslagen zijn in een interne buffer.

De vensters worden geplakt in hun oorspronkelijke positie en de gebruiker moet ze verplaatsen naar hun nieuwe lokatie.



### **Verwante commando's**

Het commando "Copiëren" onder het menu "Bewerken" copieert de geselecteerde vensters naar een interne buffer. Het commando "Annuleren" onder het menu "Bewerken" maakt de laatste operatie ongedaan.

### **Wissen**

Wist de geselecteerde vensters onherroepelijk.

Het volstaat de tool "Vensters Selecteren" (de "pijl"-tool) op de beeld knoppenbalk te activeren en op vensters te klikken om ze te selecteren. Vierkanten markeerders verschijnen op iedere hoek en in het midden van de vensterzijden. Om bijkomende vensters te selecteren houdt de gebruiker de Shift toets ingedrukt terwijl hij op de extra vensters klikt. Om een venster samen met de ingesloten vensters (van het andere type) te selecteren, houdt hij de Ctrl toets ingedrukt terwijl hij op het hoofdvenster klikt.

### **Verwante commando's**

Het commando "Knippen" onder het menu "Bewerken" laat u toe om de geselecteerde vensters in een interne buffer te plaatsen. Het commando "Annuleren" onder het menu "Bewerken" maakt de laatste operatie ongedaan.

### **Alles Selecteren**

Selecteert tegelijkertijd alle vensters van de beide venstertypes.

### **Verwante commando's**

Het commando "Knippen" onder het menu "Bewerken" laat u toe de geselecteerde vensters in een interne buffer te plaatsen. Het commando "Copiëren" onder het menu "Bewerken" laat u toe de geselecteerde vensters in een interne buffer te plaatsen. Het commando "Plakken" onder het menu "Bewerken" laat u toe om vensters die zich in de interne buffer bevinden in te voegen. Het commando "Wissen" onder het menu "Bewerken" wist alle geselecteerde vensters onherroepelijk. Het commando "Annuleren" onder het menu "Bewerken" maakt de laatste operatie ongedaan.

## MENU INSTELLING

---

Het menu "Instelling" laat u toe om de kenmerken van het dokument en de OCR-opties aan te geven. Dit menu laat ook toe om de scanner in te stellen.

### Scanner

We verwijzen naar de knop "Scanner" op de hoofdknoppenbalk.

### Taal

We verwijzen naar de knop "Taal" op de hoofdknoppenbalk.

### Type Lettertekens

Bepaalt het type van de lettertekens op het te herkennen document.



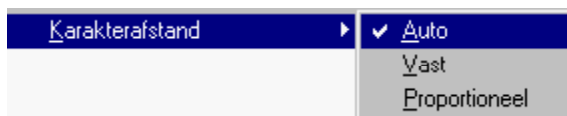
De optie "Normaal" wordt gebruikt voor de drukkwaliteiten gedrukt, schrijfmachinedruk, laserdruk, inkjetdruk en "briefkwaliteit" matrixdruk (ook wel "25 pin" matrixdruk genoemd). De optie "Dot Matrix" geldt exclusief voor matrixdruk met "kladkwaliteit" (ook wel "9 pin" matrixdruk genoemd); dergelijke teksten herkennen vereisen sterk gespecialiseerde herkenningstechnieken.

### Verwant commando

Het type van de lettertekens kan ook geactiveerd worden door een Readiris configuratie in het geheugen te laden met het commando "Instelling Laden" onder het "Bestand" menu.

### Karakterafstand

Bepaalt de karakterafstand van het te herkennen document.



Selecteer de optie "Vast" wanneer het dokument een vast lettertype heeft. Bij *vaste* lettertypes hebben alle symbolen van één lettertype dezelfde breedte. Een "l" neemt evenveel horizontale plaats op binnen een lijn als een "w", zoals in deze zin het geval is. Zulke dokumenten zijn typisch afkomstig zijn van een schrijfmachine.

Selecteer de optie "Proportioneel" wanneer het dokument een proportioneel lettertype heeft. Bij een *proportioneel* lettertype hangt de breedte van elk symbool van zijn specifieke vorm af. Symbolen zoals "m" en "w" zijn duidelijk breder, nemen meer plaats in binnen een lijn dan de dunne karakters "l" of "j". Zowat alle boeken, tijdschriften en kranten gebruiken hoofdzakelijk proportionele lettertypes.

Selecteer de optie "Auto" om Readiris automatisch de karakterafstand te doen detecteren. Deze optie is standaard actief en kan dat ononderbroken blijven.

### **Verwant commando**

De karakterafstand kan ook geactiveerd worden door een Readiris configuratie in het geheugen te laden met het commando "Instelling Laden" onder het "Bestand" menu.

## **Tekstformaat**

We verwijzen naar de knop "Formaat" op de hoofdknoppenbalk.

## **Bekijken na Scannen**

Activeert de "preview"-modus waarbij de gescande documenten op het scherm worden getoond in de beeldzone.

Alle commando's betreffende de beeld-"preview" – de knoppen op de beeldknoppenbalk en de commando's onder het menu "Bewerken" – zijn enkel beschikbaar wanneer een beeld geopend is in de beeldzone.



Deze optie van secundair belang is standaard geactiveerd, en het is best dat u er niet aan raakt.

### **Pagina-analyse**

We verwijzen naar de knop "Pagina-analyse" knop op de hoofdknoppenbalk.

## **MENU BEKIJKEN**

---

Het menu "Bekijken" bevat de zoomniveau's en de rotatie-opdrachten. Er is een diagnostische functie van secundair belang toegevoegd. Knoppen op de beeld knoppenbalk geven snelle toegang tot de meest gebruikte opdrachten.

### **Volle Bladzijde**

We verwijzen naar de knop "Volle Bladzijde" op de beeld knoppenbalk.

### **Volle Breedte**

We verwijzen naar de knop "Volle Breedte" op de beeld knoppenbalk.

### **50% Verkleining**

Toont het dokument op halve grootte. (Bij de ware grootte stemt één schermpixel overeen met één beeldpixel.)

### **Verwante commando's**

De knop "Volle Bladzijde" op de beeld knoppenbalk toont het volledige dokument, de knop "Ware Breedte" op de beeld knoppenbalk toont het dokument in zijn volle breedte, de knop "Ware Grootte" op de beeld knoppenbalk toont het dokument op zijn ware grootte en het commando "200% Vergroting" onder het menu "Bekijken" toont het dokument op dubbele grootte.

### **Ware Grootte**

We verwijzen naar de knop "Ware Grootte" op de beeld knoppenbalk.



## **200% Vergroting**

Toont het dokument op dubbele grootte. (Bij de ware grootte stemt één schermpixel overeen met één beeldpixel.)

### **Verwante commando's**

De knop "Volle Bladzijde" op de beeld knoppenbalk toont het volledige dokument, de knop "Ware Breedte" op de beeld knoppenbalk toont het dokument in zijn volle breedte, de knop "Ware Grootte" op de beeld knoppenbalk toont het dokument op zijn ware grootte en het commando "50% Verkleining" onder het menu "Bekijken" toont het dokument op halve grootte.

## **Links Roteren**

We verwijzen naar de knop "Links Roteren" op de beeld knoppenbalk.

## **Rechts Roteren**

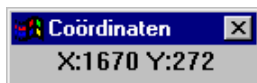
We verwijzen naar de knop "Rechts Roteren" knop op de beeld knoppenbalk.

## **180° Roteren**

We verwijzen naar de knop "180° Roteren" op de beeld knoppenbalk.

## **Coördinaten**

Deze diagnostische functie van secundair belang toont de coördinaten van de muiscursor in documentpixels.



### **Verwant commando**

De gebruiker kan het type, de coördinaten en de sorteervolgorde van een venster bekijken door de Alt toets in te drukken terwijl hij het venster selecteert.

## **MENU AKTIE**

---

Het menu "Aktie" bevat de opdrachten die nodig zijn om documenten te scannen, te analyseren, te sorteren en te herkennen.

### **Automatische Herkenning**

We verwijzen naar de knop "Auto" op de hoofd knoppenbalk.

### **Scannen**

We verwijzen naar de knop "Scannen" op de hoofd knoppenbalk.

### **Sorteren**

We verwijzen naar de knop "Sorteren" op de hoofd knoppenbalk.

### **Herkennen**

We verwijzen naar de knop "Herkennen" op de hoofd knoppenbalk.

### **Pagina Analyseren**

We verwijzen naar de knop "Pagina Analyseren" op de hoofd knoppenbalk.

## **MENU LEREN**

---

Het menu "Leren" bevat alle opdrachten die betrekking hebben op het interactief leren.

Training kan in bepaalde gevallen de herkenning sterk verbeteren. Wanneer de gebruiker probeert om beschadigde en gestileerde letertekens te lezen die Readiris niet optimaal herkent, kan het interactief leren dit voorlopig “falen” overwinnen.

De taalkennis biedt belangrijke hulp aan om twijfelachtige karakters zoals bijvoorbeeld de verwarring tussen "O" en '0' op te lossen. Een ander typisch



voorbeeld is de letter "l" en het nummer '1'; die hebben in vele lettertypes een identieke vorm – denk aan de teksten die afkomstig zijn van schrijfmachines! De linguïstische context helpt bepalen of u te maken hebt met een "l" of een '1'.

De leermodus wordt ook gebruikt om het systeem te trainen op speciale symbolen die Readiris initieel niet herkent, zoals mathematische of wetenschappelijke symbolen en dingbats. Een paar voorbeelden: Readiris kan getraind worden om het symbool " $\pi$ " te laten herkennen als "pi" of de dingbat "☎" als "Tel". (Noteer dat de lijst van herkende symbolen echter niet kan uitgebreid worden met de symbolen " $\pi$ " en "☎"!)

Readiris komt in de interactieve leerfase terecht op het einde van de karakterherkenning: de herkende tekst wordt progressief doorlopen en het systeem stopt op de twijfelachtige karakters of – als we het over rakende karakters ("ligaturen") hebben – op de twijfelachtige karakterstrings. De lettertekens worden altijd in hun context getoond, met de nodige klemtoon op de twijfelachtige karakters. Niet-herkende karakters worden voorgesteld met een tilde (het symbool "~").



Eerst en vooral moet de gebruiker controleren of hij het juiste woordenboek en de juiste woordenboekmodus heeft geactiveerd – deze zijn altijd aangeduid in

de titel van het leervenster (en in de tooltip van de knop "Leren" in de hoofdknoppenbalk). Blijkt dat niet het geval te zijn, dan moet hij klikken op de knop "Afbreken": het laatste beeld wordt opnieuw op het scherm gebracht mét de bevenstering, de gebruiker activeert het juiste woordenboek of woordenboekmodus en doorloopt nogmaals de herkenning.

Voer indien dat nodig is een karakter (of een karakterstring) in voor de verkeerde of niet-herkende tekens en klik op één van de volgende knoppen.

### **Leren**

U gaat akkoord met het voorgestelde oplossing of u verbetert ze. Het programma bewaart dit twijfelachtige karakter in het woordenboek als “zeker”, definitief. De verdere herkenning ervan zal geen tussenkomst meer vergen, de vorm wordt als voor ééns en altijd aangeleerd beschouwd.

In het bovenstaand voorbeeld stopt het systeem op een twijfelachtige karakterstring, en we klikken op "Leren" om een vorm aan te leren die niet kan verward worden met andere karakters.

### **Niet Leren**

U gaat akkoord met het voorgestelde oplossing of u verbetert ze. Het verschil met de knop "Leren" zit hierin dat de vorm de status “onzeker” krijgt in het woordenboek. Bij verdere herkenning zal het systeem u alvast wel de aangeleerde oplossing voorstellen, maar de herkenning zal nog steeds uw bevestiging vereisen.

Deze knop wordt gebruikt bij symbolen die kunnen verward worden met andere: een vervormde "e" die sterk op een "c" lijkt, een beschadigde "t" die veel weg heeft van een "r" enz.



De "e" hierboven is serieus beschadigd - in feite lijkt hij op een "c" -, en u klikt hier op "Niet Leren" om beide symbolen niet met elkaar te verwarren.

### **Wissen**

De getoonde vorm wordt uit de uitvoer verwijderd. Gebruik deze knop om "ruis" die op de documenten voorkomt - inkt- of koffievlekken enz. die herkend raken als punten, komma's en dergelijke - uit de uitvoer te verwijderen, of om een willekeurig ongewenst symbool te wissen.

### **Annuleren**

U keert terug om fouten te verbeteren. Readiris houdt de laatste negen operaties bij.

### **Einde**

Het leerproces wordt gestopt maar het OCR-proces gaat verder in de automatische modus. Alle oplossingen van het systeem worden aanvaard zonder validatie door de gebruiker.

Klik op deze knop wanneer u ziet dat de herkenning erg goed is en geen gedetailleerde verificatie behoeft.

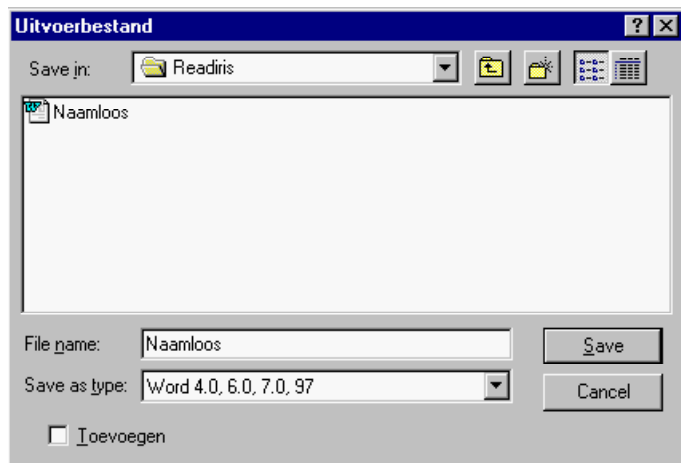
Verwar "Einde" niet met "Afbreken": bij "Afbreken" wordt er geen uitvoer gegenereerd en moet u de herkenning overdoen, met de knop "Einde" wordt de tekst wel aangemaakt, alleen neemt u die niet in detail door.

De resultaten van een trainingssessie worden opgeslagen in bestanden die "woordenboeken" heten. Deze woordenboeken worden in het geheugen geladen om van de extra intelligentie gebruik te maken. Zo kan Readiris de aangeleerde vormen automatisch gaan herkennen.

## **Woordenboeken**

Selecteert of definieert een woordenboek en zijn werkingsmodus.

Gebruikerswoordenboeken bevatten informatie over lettertypes die het systeem aanleert gedurende de interactieve leerfase. Wanneer gelijkaardige documenten moeten worden herkend, kan de gebruiker vermijden telkens dezelfde leerfase te moeten doorlopen. De aangeleerde karakters worden opgeslagen in een woordenboek en deze informatie kan gebruikt worden wanneer documenten van hetzelfde type worden gelezen.





De gebruiker dient ook een woordenboekmodus te selecteren: "Nieuw Woordenboek" creëert een nieuw woordenboek, u start zonder voorafgaande kennis. De optie "Woordenboek Vervolledigen" maakt gebruik van de aangeleerde lettertekens en vult die aan, de optie "Woordenboek Lezen" maakt gebruik van de aangeleerde lettertypes maar vervolledigt die niet verder ("read only").

Selecteer de modus nieuw wanneer u één enkele bladzijde herkent. Om verschillende gelijkaardige bladzijden te herkennen - we bedoelen documenten met hetzelfde lettertype en dezelfde drukkwaliteit -, kiest u de modus nieuw voor de eerste bladzijde, de uitbreidingsmodus voor enkele volgende bladzijden en de leesmodus voor de rest van het dokument. Wanneer meerbladige documenten herkend worden, wordt het woordenboek automatisch in de vervolledingsmodus gezet van zodra u een volgende bladzijde inscant.

Aangezien woordenboeken beperkt zijn tot 500 vormen, raden wij u aan aparte woordenboeken te creëren voor specifieke applicaties - bijvoorbeeld per dokumenttype. U geeft best heldere namen aan deze woordenboeken, bijvoorbeeld RAPPORT.DUS, PALATINO.DUS enz. Woordenboeken hebben standaard de extensie \*.DUS.

Wanneer de gebruiker een bestandsnaam invult voor een nieuw woordenboek en hij activeert de vervolledingsmodus, wordt een leeg woordenboek gecreëerd en gaandeweg ingevuld.

Wanneer het woordenboek vol is heeft de training geen effect meer: de resultaten van het leerproces worden niet langer in het geheugen opgeslagen of naar het woordenboek weggeschreven.

### **Verwante commando's**

De woordenboekmodus kan ook geselecteerd worden met de opties "Nieuw Woordenboek", "Woordenboek Vervolledigen" en "Woordenboek Lezen" onder het menu "Leren".

De tooltip van de knop "Leren" geeft aan welk woordenboek en welke woordenboekmodus gebruikt wordt.

De knop "Leren" op de hoofdknoppenbalk activeert het interactief leren.



Een woordenboek en zijn modus kunnen ook geactiveerd worden door een Readiris configuratie in het geheugen te laden met het commando "Instelling Laden" onder het "Bestand" menu.

### **Nieuw Woordenboek, Woordenboek Vervolledigen, Woordenboek Lezen**

Bepaalt de werkingsmodus van de woordenboek.

"Nieuw Woordenboek" creëert een nieuw woordenboek, de gebruiker start zonder voorafgaande kennis. De optie "Woordenboek Vervolledigen" maakt gebruik van de aangeleerde letterinformatie en vervolledigt die, de optie "Woordenboek Lezen" maakt gebruik van de aangeleerde letterinformatie maar vult die niet verder aan ("read only").

Selecteer de modus nieuw wanneer u één enkele bladzijde herkent. Om verschillende gelijkaardige bladzijden te herkennen - we bedoelen documenten met hetzelfde lettertype en dezelfde druk kwaliteit -, kiest u de modus nieuw voor de eerste bladzijde, de uitbreidingsmodus voor enkele volgende bladzijden en de leesmodus voor de rest van het document. Wanneer meerbladige documenten herkend worden, wordt het woordenboek automatisch in de uitbreidingsmodus gezet van zodra u een volgende bladzijde inscant.

Wanneer het woordenboek vol is heeft de training geen effect meer: de resultaten van het leerproces worden niet langer in het geheugen opgeslagen of naar het woordenboek weggeschreven.

De tooltip van de knop "Leren" geeft aan welk woordenboek en welke woordenboekmodus gebruikt wordt.

### **Verwante commando's**

De woordenboekmodus kan ook gezet worden met de opties "Nieuw Woordenboek", "Woordenboek Vervolledigen" en "Woordenboek Lezen" onder het menu "Leren", en kan geactiveerd worden door een Readiris configuratie in het geheugen te laden met het commando "Instelling Laden" onder het "Bestand" menu.



De knop "Leren" op de hoofdknoppenbalk activeert het interactief leren, het commando "Woordenboek" onder het menu "Leren" selecteert een woordenboek en stelt zijn werkingsmodus in.

### **Interactief Leren**

We verwijzen naar de knop "Leren" op de hoofdknoppenbalk.

## **MENU HULP**

---

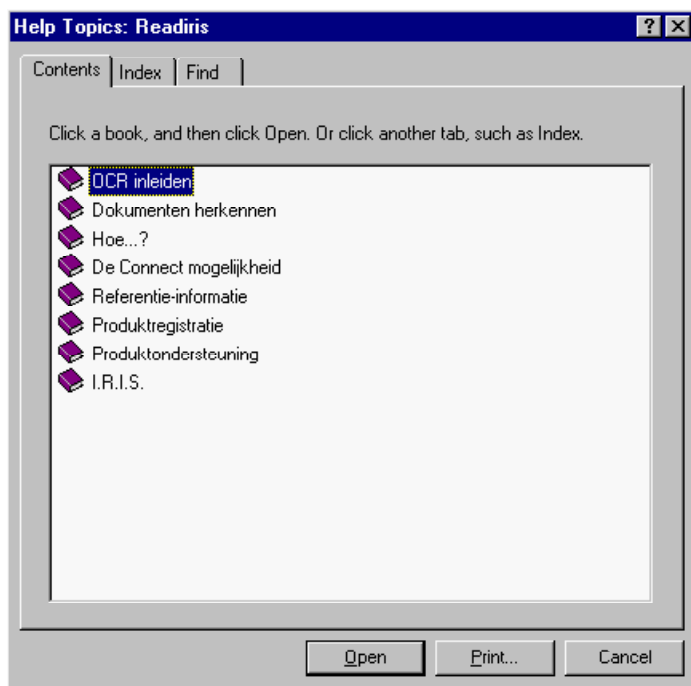
De menu "Hulp" geeft toegang tot het on-line hulpsysteem.

Het kan voorkomen dat bepaalde informatie van het laatste ogenblik niet in deze handleiding is opgenomen. We raden u dan ook aan om de on-line hulp te raadplegen wil u meer vernemen over de mogelijkheden van Readiris.

### **Inhoud**

Laat u door het on-line hulpsysteem navigeren.

De beschikbare informatie kan niet alleen op het scherm bekeken worden maar kan ook afgedrukt worden.

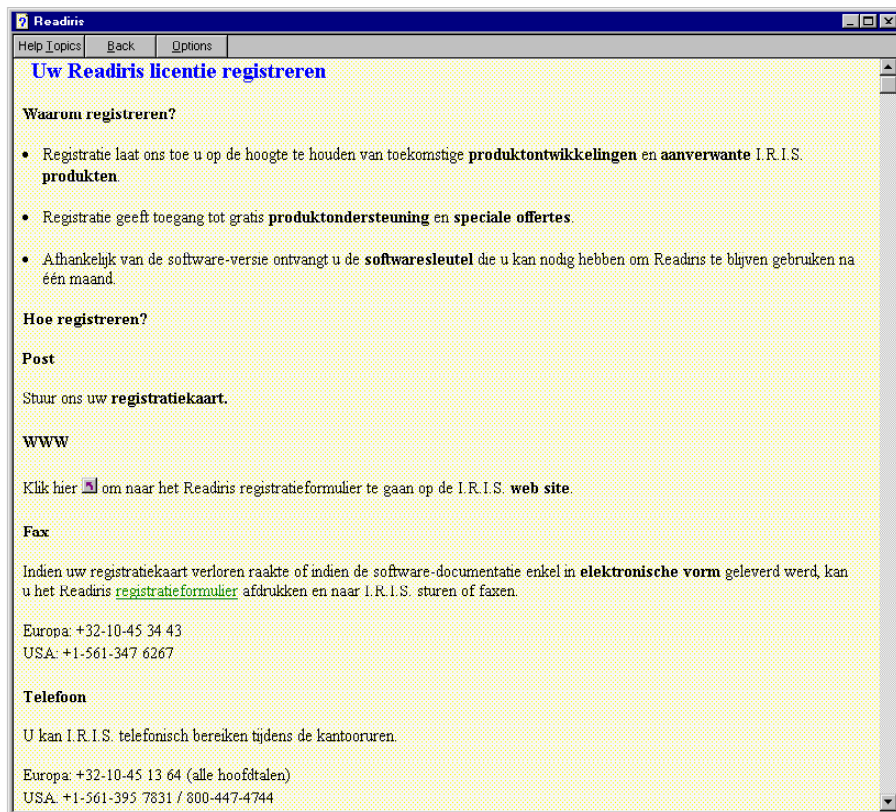


## **Registratie**

Legt de gebruiker uit hoe hij zijn Readiris software-licentie kan registreren.

De gebruiker kan zijn licentie op vele manieren registreren: door de registratiekaart op te sturen of door de electronische tegenhanger ervan te faxen, door I.R.I.S. op te bellen tijdens de kantooruren of nog door een registratieformulier op de I.R.I.S. web site in te vullen.

Naargelang de software-versie, zal de gebruiker een softwaresleutel ontvangen die hij kan nodig hebben om Readiris te blijven gebruiken na één maand.



De registratie laat I.R.I.S. toe de gebruiker geïnformeerd te houden van nieuwe ontwikkelingen en verwante I.R.I.S. produkten. De registratievoordelen, waaronder gratis produktondersteuning en speciale aanbiedingen, zijn exclusief voorbehouden aan de geregistreerde gebruikers.

## **Produktondersteuning**

Informeert de gebruiker hoe hij beroep kan doen op de produktondersteuning.



## **I.R.I.S. Contacteren**

Geeft de coördinaten van de I.R.I.S. kantoren.



### **Betreffende Readiris**

Toont het startscherm met de vermelding van de software-versie en de auteursrechten.

De gebruiker klikt om het even waar om terug te keren naar de Readiris software.