

ZK Commander 3.0

správa souborů a výkresů systému MicroStation
s uživatelským rozhraním dosovských manažerů

| | | |
|-----|---|----|
| 1. | Základní charakteristika | 2 |
| 2. | Hardwarové a softwarové předpoklady | 3 |
| 3. | Instalace programu | 4 |
| 4. | Uživatelské rozhraní | 5 |
| 5. | Správce souborů | 8 |
| 6. | Správce výkresů | 10 |
| 7. | Správce referenčních výkresů | 12 |
| 8. | Správce projektů | 18 |
| 9. | Konfigurace programu | 22 |
| 10. | Hlavní menu a ikony | 25 |
| 11. | Klávesové zkratky | 28 |

ZK-BRNO s.r.o., Traťová 1, 619 00 BRNO
Tel.: 05/47 12 62 36, Fax: 05/47 21 21 87
www.zk-brno.cz, e-mail: zk-brno@zk-brno.cz



G E O D E T I C K É P R Á C
I N F O R M A C N Í S Y S T É M



1. Základní charakteristika

Aplikace ZK Commander je správce souborů a výkresů, určený pro systém MicroStation. Vychází z osvědčeného přístupu dvou fixních pohledů do diskového prostoru, známého z mnoha dosovských mažerů. Program byl vytvářen s cílem co možná nejvíce urychlit a zpříjemnit práci se soubory, výkresy ve formátu dgn, referenčními výkresy a referenčními rastry. Integruje v sobě řadu běžných i specializovaných nástrojů, s důrazem na hromadnou práci s výkresy. Jeho ovládání je intuitivní, takže zkušenější uživatelé zcela jistě zvládnou obsluhu bez jakékoli nápovědy. Přesto Vám doporučujeme alespoň zběžnou prohlídku tohoto manuálu, v němž naleznete popis všech funkcí ZK Commanderu, včetně informací o instalaci a konfiguraci programu.

Aplikace v sobě integruje čtyři správce: správce souborů pro běžnou práci se soubory (kopírování, přesun, mazání, vytváření adresářů ...), správce výkresů pro efektivní manipulaci s výkresy ve formátu dgn (vytváření, otevírání, zálohování, spojování ...), správce projektů pro hromadnou manipulaci s výkresy patřícími k určité zájmové oblasti a správce referenčních výkresů, který maximálně zjednodušuje především hromadné operace s referenčními výkresy a referenčními rastry a přináší nové možnosti při zapínání a vypínání vrstev a při nastavování vzhledu vrstev.



2. Hardwarové a softwarové předpoklady

Aplikace ZK Commander předpokládá instalaci systému MicroStation 95 na platformách Windows 95 nebo Windows NT. Hardwarové požadavky odpovídají minimálním nárokům systému MicroStation 95.

3. Instalace programu

Instalace se provádí přímo v systému MicroStation, instalační program je mdl aplikace. ZK Commander je možné instalovat do aktuálního pracovního prostředí (workspace), nebo do všech pracovních prostředí a lze jej zavádět jako výkresovou aplikaci ihned po otevření výkresu, nebo jako běžnou mdl aplikaci.

- Spustíte systém MicroStation, vyberte pracovní prostředí, do něhož chcete program nainstalovat a otevřete výkres.
- Vložte instalační médium do příslušné mechaniky a podle návodu v následujícím bodu spustíte instalační program `INSTALL.MA`.
- Z hlavního menu vyberte položku `POMŮCKY (UTILITIES) / APLIKACE MDL (MDL APPLICATIONS)` a v dialogu MDL stiskněte tlačítko `HLEDAT (BROWSE)`. V následujícím dialogu vyhledejte na instalačním médiu aplikaci `INSTALL.MA` a potvrďte výběr. Instalační program lze spustit i z příkazového okna vepsáním příkazu `MDL LOAD A:\INSTALL`.
- Po spuštění instalačního programu se objeví dialog, v němž můžete zadat adresář aplikace. Pokud už máte ZK Commander nainstalován, adresář aplikace se vybere automaticky. Zatřesením předvoleb v poli `ZPŮSOB INSTALACE` ovlivníte, zda instalovaná aplikace bude přístupná jen v právě aktivním pracovním prostředí (volba `AKTIVNÍ PROSTŘEDÍ`), nebo ve všech pracovních prostředích (volba `VŠECHNA PROSTŘEDÍ`). Zatřesením předvolby `VÝKRESOVÁ APLIKACE` docílíte, že se aplikace bude zavádět po otevření prvního výkresu z MicroStation Manageru, předvolba `NORMÁLNÍ APLIKACE` umožní zavedení aplikaci až po výběru příslušné položky z menu `ZK-BRNO`, které aplikace připojuje k hlavnímu menu systému MicroStation.
- Po dokončení své činnosti Vás instalační program informuje, zda instalace proběhla bez komplikací.
- Při prvním spuštění aplikace ZK Commander se automaticky otevře dialog `REGISTRAČNÍ ÚDAJE`, kde vyplníte Vaše jméno, název firmy a sériové číslo (nachází se na štítku instalačního média). V dialogu `LICENČNÍ ÚDAJE` vyplníte licenční číslo, které Vám přidělíme na základě údajů ve spodní části dialogu, a to buď po zaslání registrační karty, telefonicky, faxem nebo e-mailem. Pokud Vám licenční číslo nebylo dosud přiděleno, můžete si nainstalovat demoverzi. Na jednom počítači lze nainstalovat pouze jednu demoverzi, jejíž platnost je maximálně 30 dnů nebo 100 hodin. Vždy při spouštění demoverze se objeví dialog s informací o tom, kolik času zbývá do vypršení demoverze. Z tohoto dialogu můžete rovněž vyvolat registraci produktu a zadat platné licenční číslo.
- Software je chráněn proti nelegálnímu kopírování, přidělené licenční číslo je platné pouze pro jednu pracovní stanici.

4. Uživatelské rozhraní

Uživatelského rozhraní aplikace vychází z osvědčených dosovských manažerů. Aplikaci lze ovládat jak prostřednictvím klávesových zkratk, tak pomocí menu a ikon. Pro otevírání a zavírání hlavního dialogu aplikace je rezervována funkční klávesa F10, nebo lze použít doplňkový dialog ZK Commander - po stisknutí levého tlačítka myši v prostoru loga ZK-Brno se otevře hlavní dialog. Aplikace po svém spuštění připojí k hlavnímu menu nabídku ZK-BRNO a vloží do něj položku ZK COMMANDER, která je rovněž určena k otevírání hlavního dialogu.

Hlavní a doplňkové dialogové okno

Hlavní dialogové okno aplikace je tvořeno dvěma panely, každý se samostatným pohledem do diskového prostoru. Panel obsahující kurzor je označován jako aktivní panel, panel bez kurzoru pak jako panel pomocný. Přepínání aktivního panelu se provádí pomocí kláves TAB, SHIFT+TAB, RIGHT, LEFT, nebo lze použít ukazovací zařízení (myš). Doplňkové dialogové okno umožňuje pohodlné otevírání hlavního dialogu aplikace a obsahuje některé nástroje pro práci s referenčními výkresy.

Panely dialogového okna

Panely obsahují v pěti sloupcích základní informace o souborech a adresářích, tj. název, příponu, velikost v kilobytech (pouze soubory), datum a čas posledního zápisu a atributy. U referenčních výkresů jsou ve sloupcích informace o názvu výkresu, typu nebo číslu výkresu, aktivní masce vrstev a vzhledu vrstev (resp. vrstvě a aktivních pohledech u referenčních rastrů) a informace o attributech.

Změna šířky sloupců

Šířku jednotlivých sloupců lze dynamicky měnit posouváním pravého okraje záhlaví příslušného sloupce. Pokud nejsou informace v kterémkoli sloupci potřebné, lze jeho šířku minimalizovat na nulu. Sloupec s nulovou šířkou lze obnovit posunutím levého okraje záhlaví vedlejšího sloupce. Šířku sloupců lze nastavit zvlášť pro jednotlivé správce.

Změna velikosti dialogového okna

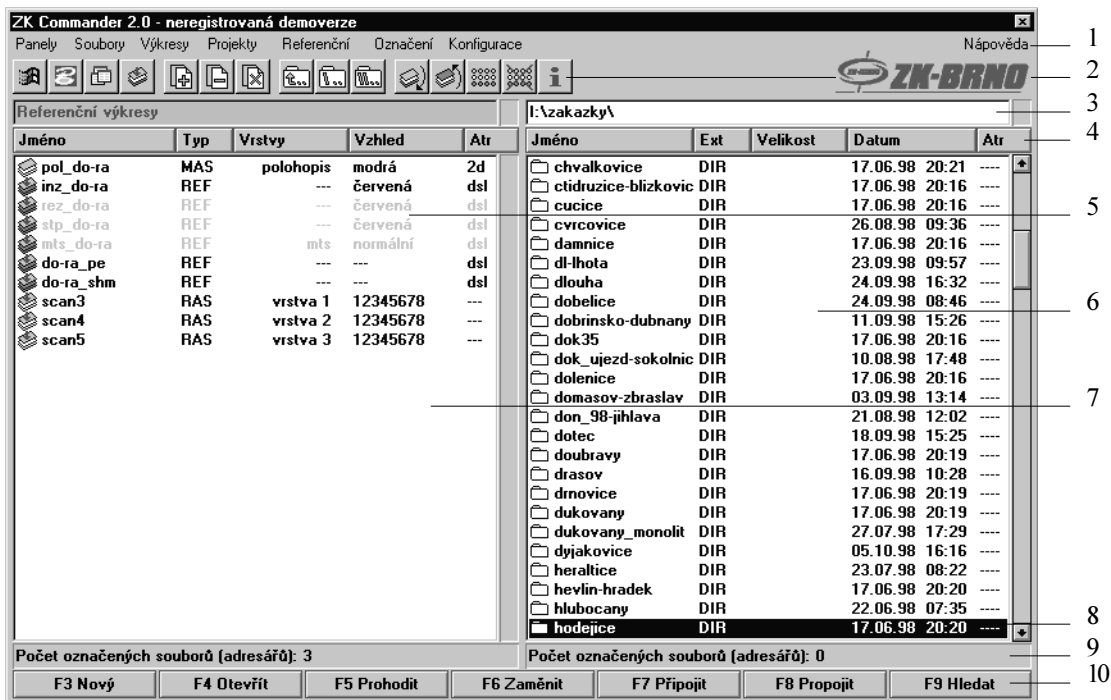
Velikost dialogového okna lze dynamicky měnit, a to buď horizontálně nebo vertikálně, nikdy však v obou směrech najednou. Při změně velikosti dialogového okna se šířka sloupců v obou panelech dialogu vrátí na přednastavené hodnoty.

Další prvky

Součástí dialogového okna aplikace jsou také lišty s informací o rodičovském adresáři, lišty s informací o počtu momentálně vybraných souborů nebo adresářů, ikony představující ekvivalent některým klávesovým zkratkám pro navigaci v panelech, tlačítka s aktivní sadou příkazů a hlavní menu, které integruje aktivní sadu příkazů, příkazy pro navigaci v aktivním panelu a některé doplňkové příkazy.

Navigace v aktivním panelu

Pro pohyb v aktivním panelu lze využít standardní klávesy: UP, DOWN - posun o jeden řádek nahoru nebo dolů, PAGE UP, PAGE DOWN - posun o stránku nahoru nebo dolů, HOME, END - posun na začátek nebo na konec seznamu v aktivním panelu. Stisknutím klávesy s písmenem abecedy se kurzor přesune na první soubor (adresář) aktivního panelu, který začíná zadaným písmenem. Při opětovném stisknutí se vybere další soubor (adresář) začínající tímto písmenem. Táhlo na pravé straně panelu umožňuje dynamický posun obsahu panelu. Navigace myší je rovněž možná.



1 - hlavní menu, 2 - ikony, 3 - rodičovský adresář, 4 - záhlaví sloupců, 5 - výběr více souborů, 6 - aktivní panel, 7 - pomocný panel, 8 - kurzor, 9 - počet označených souborů, 10 - aktivní sada příkazů

Změna adresáře, disku, systémové složky

Pro skok do podadresáře nebo do rodičovského adresáře slouží klávesa ENTER nebo dvojité stisknutí levého tlačítka myši na vybraném adresáři. Další klávesové zkratky pak umožňují urychlit navigaci zavedením přímého skoku do rodičovského adresáře - CTRL+PAGE UP, BACKSPACE, F1, F2, přímého skoku do seznamu diskových jednotek - ALT+F1, ALT+F2, přímého skoku do výběru systémových složek SHIFT+F1 a přímého skoku do aktuálního adresáře SHIFT+F2.

Ze seznamu diskových jednotek se lze přepnout do kořenového adresáře příslušné jednotky stisknutím klávesy s názvem této jednotky. Systémové složky lze přepínat rovněž bez změny aktivního adresáře. Přepnutí do správce souborů CTRL+F, správce výkresů CTRL+D, správce referenčních výkresů CTRL+R. Kromě klávesových zkratk lze jako ekvivalenty pro navigaci využít šest ikon: SPRÁVCE SOUBORŮ, SPRÁVCE VÝKRESŮ, REFERENČNÍ VÝKRESY, O ÚROVEŇ VÝŠ, VÝBĚR DISKU A VÝBĚR SYSTÉMOVÝCH SLOŽEK.

Výběr a označení souborů a adresářů

Poloha kurzoru v aktivním panelu určuje vybraný soubor (adresář). Výběr více souborů (adresářů) se provádí klávesami `INSERT` nebo `SPACE`, soubory ve výběru jsou odlišeny barvou písma. Výběr lze zrušit stejným způsobem, tzn. nastavením kurzoru na vybraný soubor a stisknutím klávesy `INSERT` nebo `SPACE`. Pro výběr všech souborů (adresářů) v aktivním panelu slouží `CTRL+A`. Inverzní výběr, případně výběr pouze souborů (resp. referenčních výkresů) se provádí klávesou `'*'`. Označení a odznačení souborů vyhovujících nastavenému filtru se provádí klávesami `'+'` a `'-'`. Tyto příkazy mají své ekvivalenty v menu `OZNAČENÍ` a ve třech ikonách: `ROZŠÍŘENÝ VÝBĚR`, `ZÚŽENÝ VÝBĚR` a `INVERZNÍ VÝBĚR`. Masky souborů mohou obsahovat obvyklé náhradní znaky - `'*'` pro skupinu znaků a `'?'` pro jeden libovolný znak. Takže masce `'*. *'` budou odpovídat názvy všech souborů, masce `'A*. *'` názvy všech souborů, jejichž název začíná znakem `'A'`. Výběr myší je rovněž podporován a odpovídá standardu Windows, tj. levé tlačítko myši s modifikátorem `CTRL` provádí nespojitý výběr, s modifikátorem `SHIFT` spojitý výběr.

Obsluha příkazů

Příkazy lze zadávat třemi způsoby. Buď je možné použít jedno z tlačítek aktivní sady příkazů, nebo funkční klávesu, kterou toto tlačítko označuje, anebo příslušnou nabídku hlavního menu (vždy je aktivní pouze jedna nabídka, odpovídající aktivnímu panelu).

5. Správce souborů

Správce souborů představuje doplněk aplikace ZK Commander, slouží k usnadnění běžných operací se soubory a adresáři v prostředí systému MicroStation. V žádném případě se nejedná o plnohodnotnou náhradu manažeru operačního systému Windows 95/NT.

F3 - Externí

umožňuje namapovat a spustit externí program nebo dávkový soubor. Namapování se provádí stisknutím tlačítka PŘIDAT PROGRAM v příkazovém dialogu a výběrem příslušného *.EXE nebo *.BAT souboru. Externí program nebo dávkový soubor lze spustit bez parametrů anebo s parametrem, který je tvořen jménem jednoho vybraného souboru. Parametrem dávkového souboru může být rovněž výběr více souborů. V tomto případě je dávkový soubor volán opakovaně a postupně jsou mu předávány všechny vybrané soubory. Namapování externího programu je možné zrušit výběrem tohoto programu v seznamu a stisknutím tlačítka ODSTRANIT PROGRAM.



F4 - Editovat

editace textového souboru se provádí buď interním (*.MA) nebo externím (*.EXE) programem. Typ editoru a jeho příkazová řádka, v případě interního editoru pak název mdl aplikace a příkaz, musí být nastaveny v menu KONFIGURACE/TEXTOVÝ EDITOR. Interní ani externí textový editor není součástí aplikace ZK Commander.

F5 - Kopírovat

zkopíruje označené adresáře a soubory do adresáře nastaveného v pomocném panelu. Kopírování lze přerušit stisknutím CTRL+C.

F6 - Přesun

přesune nebo přejmenuje označené adresáře a soubory do adresáře nastaveného v pomocném panelu. Přejmenovat lze pouze jeden soubor nebo adresář přepsáním nabízené cesty v příkazovém dialogu. Přesun lze přerušit stisknutím CTRL+C.

F7 - Adresář

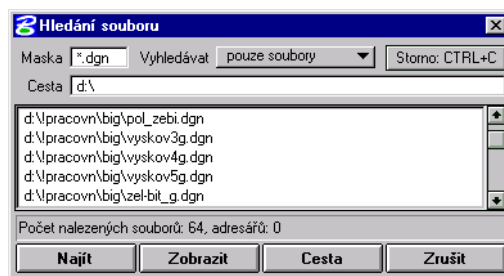
vytvoří nový podadresář v adresáři nastaveném v aktivním panelu.

F8 - Smazat

smaže označené adresáře a soubory, ale neumístí je do systémového koše! V menu KONFIGURACE/SMAZANÉ SOUBORY je však možné zvolit adresář, do něhož budou soubory smazané v ZK Commanderu přesouvány. Mazání lze přerušit stisknutím CTRL+C.

F9 - Hledat

vyhledání souboru nebo adresáře na základě specifikované masky, cesty a typu vyhledávání. Masky souborů mohou obsahovat obvyklé náhradní znaky - '*' pro skupinu znaků a '?' pro jeden libovolný znak. Takže masce '*' budou odpovídat názvy všech souborů, masce 'A*' názvy všech souborů, jejichž název začíná znakem 'A'. Při vyhledávání adresáře nejsou náhradní znaky podporovány, stačí však napsat text, který se má vyskytovat v hledaném názvu. Cestu, která se bude prohledávat lze zadat buď přímo, vyplněním textového pole, anebo prostřednictvím dialogu, který se objeví po stisknutí tlačítka CESTA. Nastavením typu vyhledávání můžete zvolit, zda se budou vyhledávat jen adresáře, jen soubory anebo obojí. Po nastavení všech parametrů naskartujete vyhledávání stisknutím tlačítka NAJÍT. Nalezené soubory lze výběrem a stisknutím tlačítka ZOBRAZIT nastavit v aktivním panelu. Vyhledávání je možno předčasně ukončit stisknutím CTRL+C.



6. Správce výkresů

Správce výkresů aplikace ZK Commander slouží k zefektivnění práce s výkresy ve formátu *.DGN. Kromě běžných funkcí systému MicroStation disponuje i novými funkcemi. Správce výkresů zobrazuje pouze soubory ve formátu *.DGN, a to tak, že po načtení struktury adresáře kontroluje v jednotlivých souborech přítomnost standardní DGN hlavičky. Kromě základních informací o výkresu jako je název, přípona, velikost, datum a čas, podává rovněž informaci o tom, zda je výkres 2d nebo 3d. Kromě *.DGN souborů zobrazuje správce výkresů také rastrové výkresy ve formátech firmy Intergraph, tzn. všechny rastry, umožňující uložení pozice a následné fixní připojení.

F3 - Nový

vytvoření nového výkresu ze základacího výkresu, specifikovaného konfiguračními proměnnými MS_SEEDFILES (adresář základacích souborů) a MS_DESIGNSEED (název základacího výkresu). Nový soubor je vytvořen v adresáři nastaveném v aktivním panelu. V příkazovém dialogu je nutné zadat název nového výkresu. Pokud je zadán název bez přípony, doplní se k názvu automaticky přípona DGN. Zakládací výkres lze rovněž vybrat přímo v příkazovém dialogu, tento výběr však nijak neovlivní hodnotu konfiguračních proměnných, tzn. že při dalším vytváření nového výkresu se bude nabízet původní zakládací výkres, definovaný konfiguračními proměnnými.

F4 - Otevřít

otevření vybraného výkresu. Otevřít nelze více výkresů najednou, aktivní výkres ani rastrový výkres. Výkres lze otevřít rovněž dvojstiskem levého tlačítka myši na vybraném souboru.

F5 - Ulož jako

uloží vybraný výkres pod jiným názvem a otevře ho. Narozdíl od podobné funkce systému MicroStation lze tuto funkci aplikovat na všechny výkresy, tedy nejen na aktivní výkres. Vybraný výkres se uloží pod stejným názvem do adresáře nastaveného v pomocném panelu. Pokud se cesta nabízená v příkazovém dialogu přepíše pozměněným názvem výkresu, pak se výkres uloží v adresáři nastaveném v aktivním panelu.

F6 - Záloha

zálohuje vybrané výkresy do adresáře specifikovaného konfigurační proměnnou MS_BACKUP (tj. vytvoří kopii vybraných souborů s příponou *.BAK). Pokud tato konfigurační proměnná není definována, pak je záloha provedena do adresáře nastaveného v aktivním panelu. Výběrem zálohovacího adresáře v příkazovém dialogu dojde zároveň k předefinování konfigurační proměnné MS_BACKUP, takže při dalším zálohování se tento adresář bude nabízet jako zálohovací adresář. Zálohování lze přerušit stisknutím CTRL+C.

F7 - Spojit

spojí vybrané výkresy s aktivním výkresem. Při spojování dojde k přemapování čísel grafických skupin. Spojovány jsou pouze grafické prvky. Mezi vybranými soubory nesmí být aktivní výkres (výkres nelze spojit sám se sebou). Spojování je možno přerušit stisknutím CTRL+C.

F8 - Rozdělit

do vybraného výkresu oddělí část aktivního výkresu (včetně všech připojených referenčních výkresů), která je definována ohradou nebo výběrovou množinou. Při oddělování dojde k přemapování čísel grafických skupin. Vybraný výkres nesmí být aktivní výkres a režim ohrady nesmí být nastaven na OŘÍZNUTÍ (CLIP). Příkaz je možno přerušit stisknutím CTRL+C.

F9 - Hledat

vyhledání souboru nebo adresáře na základě specifikované masky, cesty a typu vyhledávání (podrobněji viz. kapitola Správce souborů).

7. Správce referenčních výkresů

Správce referenčních výkresů přináší nové možnosti při manipulaci s referenčními výkresy a při nastavování jejich parametrů. Jeho hlavním rysem je práce s referenčními výkresy a referenčními rastry současně a důraz na hromadné operace. V levém panelu zobrazuje správce aktivní výkres a všechny připojené referenční výkresy. Panel je rozdělen do pěti sloupců. Za názvem výkresu je uveden jeho typ, který odpovídá jedné z těchto možností: AKT - aktivní výkres, 001-255 - pozice referenčního výkresu, RAS - referenční rastr, ??? - výkres nenalezen. Sloupce VRSTVY a VZHLED podávají informaci o aktivní masce vrstev a vzhledu vrstev (viz. dále), u referenčních rastrů jsou v těchto sloupcích informace o vrtvě rastru a pohledech, ve kterých je rastr viditelný. Ve sloupci ATR (atributy) odpovídají jednotlivá písmena těmto nastaveným parametrům: d-DISPLAY (ZOBRAZIT), s-SNAP (NAJET), l-LOCATE (NALÉZT), t-TRANSPARENT (PRŮHLEDNÝ), i-INVERT (INVERZNÍ), d-DITHER (SMÍŠENÉ BARVY). Pravý panel je analogický se správcem výkresů, ale některé funkce jsou odlišné.

Nástroje pro práci s referenčními výkresy jsou obsaženy i v doplňkovém dialogu ZK Commanderu. Z nabídky REFERENČNÍ VÝKRESY lze provádět záměnu aktivního a referenčního výkresu, zobrazit, skrýt anebo odpojit všechny referenční výkresy. Doplňkový dialog obsahuje rovněž ikonu ZÁMĚNA pro záměnu aktivního a referenčního výkresu na základě výběru prvku v referenčním výkresu a ikonu NÁVRAT pro návrat do předchozího aktivního výkresu.

F3 - Skrýt / levý panel

vypne vybrané referenční výkresy, tzn. že vypne parametry DISPLAY (ZOBRAZIT), SNAP (NAJET), LOCATE (NALÉZT). U referenčních rastrů vypne zobrazení ve všech aktivních pohledech. Správná funkce příkazu je u referenčního výkresu signalizována změnou ve sloupci ATR, resp. změnou ve sloupci VZHLED u referenčního rastru. Všechny připojené referenční výkresy lze skrýt příkazem SKRÝT VŠE z nabídky REFERENČNÍ VÝKRESY v doplňkovém dialogu ZK Commanderu. Vypínání a zapínání samotného parametru DISPLAY (ZOBRAZIT) se provádí stiskem levého tlačítka myši na vybraném výkresu ve sloupci ATR. Při současném stisknutí modifikátoru CTRL nebo SHIFT lze vypnout nebo zapnout parametry SNAP (NAJET), LOCATE (NALÉZT).

F4 - Zobrazit / levý panel

zapne vybrané referenční výkresy, tzn. že zapne parametry DISPLAY (ZOBRAZIT), SNAP (NAJET), LOCATE (NALÉZT). U referenčních rastrů zapne zobrazení ve všech aktivních pohledech. Správná funkce příkazu je u referenčního výkresu signalizována změnou ve sloupci ATR, resp. změnou ve sloupci VZHLED u referenčního rastru. Všechny připojené referenční výkresy lze zobrazit příkazem ZOBRAZIT VŠE z nabídky REFERENČNÍ VÝKRESY v doplňkovém dialogu ZK Commanderu. Vypínání a zapínání samotného parametru DISPLAY (ZOBRAZIT) se provádí stiskem levého tlačítka myši na vybraném výkresu ve sloupci ATR. Při současném stisknutí modifikátoru CTRL nebo SHIFT lze vypnout nebo zapnout parametry SNAP (NAJET), LOCATE (NALÉZT).

F5 - Prohodit / levý panel

provede prohoz aktivního výkresu a vybraného referenčního výkresu, tzn. že rychle otevře vybraný referenční výkres ve stejné konfiguraci pohledu, jakou měl výkres aktivní. Příkaz neprovádí žádné dodatečné připojení referenčních výkresů ani nemění nastavení masek podle výkresu, z něhož se prohoz provedl. Při prohozu se rovněž zachovává původní nastavení vrstev, tzn. že nově otevřený výkres bude mít zapnuty stejné vrstvy jako výkres, z něhož se prohoz provedl. U referenčních rastrů lze tímto příkazem nastavit vybraný rastr doprostřed aktivního pohledu.

Pokud má výkres vážně poškozenou vnitřní strukturu dat, což lze zjistit jeho kontrolou programem `EDG.EXE`, nemusí prohoz proběhnout správně. Příkaz se předčasně ukončí a otevře se původní aktivní výkres.

F6 - Zaměnit / levý panel

provede záměnu aktivního výkresu a vybraného referenčního výkresu, tzn. že rychle otevře vybraný referenční výkres ve stejné konfiguraci pohledu, jakou měl výkres aktivní. K nově otevřenému výkresu se připojí všechny referenční výkresy, které byly před záměnou k aktivnímu výkresu připojeny (včetně původního aktivního výkresu). Pokud měl původní aktivní výkres, resp. jeho referenční výkresy, nastaven masku vrstev nebo vzhledu vrstev, dojde k přenastavení masek u nově otevřeného výkresu. To znamená, že po záměně budou mít výkresy zapnuty stejné vrstvy a nastaven stejný vzhled vrstev jako před aplikací příkazu. U referenčních rastrů lze tímto příkazem otevřít nový pohled (pokud je k dispozici) a nastavit vybraný rastr doprostřed tohoto pohledu.

Záměnu lze provést rovněž dvojstiskem levého tlačítka myši na vybraném výkresu nebo výběrem příslušného referenčního výkresu z nabídky `REFERENČNÍ VÝKRESY` v doplňkovém dialogu ZK Commanderu.

Pokud má výkres vážně poškozenou vnitřní strukturu dat, což lze zjistit jeho kontrolou programem `EDG.EXE`, nemusí záměna proběhnout správně. Příkaz se předčasně ukončí a otevře se původní aktivní výkres.

F7 - Návrat / levý panel

provede návrat do předchozího aktivního výkresu. Příkaz neprovádí žádné dodatečné připojení referenčních výkresů ani nemění nastavení masek podle výkresu, z něhož se návrat provedl. Při návratu se rovněž zachovává původní nastavení vrstev, tzn. že nově otevřený výkres bude mít zapnuty stejné vrstvy jako výkres, z něhož se návrat provedl. Tento příkaz lze použít až po první změně výkresu jedním z příkazů ZK Commanderu `PROHODIT`, `ZAMĚNIT`, `NOVÝ`, `OTEVŘÍT`, `ULOŽ JAKO`, nebo některým z příkazů systému MicroStation.

Pokud má výkres vážně poškozenou vnitřní strukturu dat, což lze zjistit jeho kontrolou programem `EDG.EXE`, nemusí návrat proběhnout správně. Příkaz se předčasně ukončí a otevře se původní aktivní výkres.

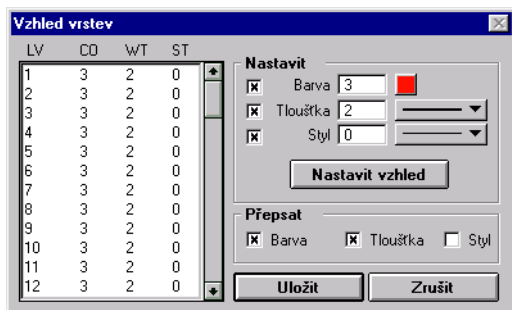
F8 - Odpojit / levý panel

odpojí všechny vybrané referenční výkresy. Pokud je součástí výběru i aktivní výkres, příkaz se neprovede. Všechny referenční výkresy lze rychle vybrat klávesou `' * '`. Odpojení všech referenčních výkresů lze provést příkazem `ODPOJIT VŠE` z nabídky `REFERENČNÍ VÝKRESY` v doplňkovém dialogu ZK Commanderu.

F9 - Masky / levý panel

slouží k vytváření, ukládání a aplikaci aktivní masky vrstev a vzhledu vrstev na vybrané referenční výkresy nebo aktivní výkres. Aktivní masku lze vytvořit stisknutím tlačítka PŘIDAT v příkazovém dialogu. Aktivní maska vrstev a vzhledu vrstev se nastavuje stejným způsobem, jakým se v systému MicroStation nastavují vrstvy a vzhled vrstev. Jediný rozdíl spočívá v tom, že po stisknutí tlačítka ULOŽIT lze zadat název (max. 14 písmen), pod kterým se aktivní maska uloží do seznamu VRSTVY nebo VZHLED VRSTEV, a bude tak přístupná pro další použití. Aktivní masku je možné smazat jejím výběrem a stisknutím tlačítka ODSTRANIT. Aktivní masku lze aplikovat na vybrané výkresy (aktivní i referenční) označením názvu masky v seznamu a stisknutím tlačítka NASTAVIT AKTIVNÍ MASKU. Stisknutím tlačítka VYPNOUT AKTIVNÍ MASKU lze u vybraných výkresů aktivní masku vypnout.

Název aktivní masky je okamžitě po jakékoli změně signalizován změnou ve sloupcích VRSTVY a VZHLED. Po aplikaci aktivní masky na výkres dojde k nastavení vrstev nebo vzhledu vrstev podle příslušné masky. Při nastavení nebo vypnutí aktivní masky se rovněž provede překreslení všech aktivních pohledů, takže všechny provedené změny jsou ihned viditelné. Aktivní maska se rovněž ukládá s výkresem, takže při prvním spuštění správce referenčních výkresů se u aktivního a referenčních výkresů nastaví vrstvy a vzhled vrstev podle aktivní masky. Všechny definované masky jsou uloženy v souboru LVLSYMB.PRJ v adresáři aplikace.



K nastavení vrstev a vzhledu vrstev podle aktivní masky dochází vždy při otevření hlavního dialogu ZK Commanderu s aktivním správcem referenčních výkresů, při přepnutí do správce referenčních výkresů (ikonou nebo CTRL+R), při obnově panelu správce referenčních výkresů (CTRL+F10) a při každé záměně aktivního a referenčního výkresu. Jednoduše řečeno, vrstvy a vzhled vrstev v aktivním i v referenčních výkresech

vždy odpovídají masce, jejíž název vidíte ve sloupci VRSTVY a VZHLED v levém panelu správce referenčních výkresů. Překreslení aktivních pohledů se však provádí pouze po nastavení, resp. vypnutí aktivní masky a při záměně. Pokud tedy vypnete některé vrstvy nebo změníte vzhled vrstev prostředky systému MicroStation, tak po otevření dialogového okna ZK Commanderu je nutné ještě překreslit aktivní pohledy, aby změny byly viditelné. K rychlému zapnutí a vypnutí vzhledu vrstev ve všech aktivních pohledech slouží ikony ZAPNOUT VZHLED VRSTEV a VYPNOUT VZHLED VRSTEV, anebo odpovídající klávesové zkratky CTRL+G, CTRL+B.

F3 - Nový / pravý panel

vytvoření nového výkresu ze základacího výkresu, specifikovaného konfiguračními proměnnými MS_SEEDFILES a MS_DESIGNSEED (podrobněji viz. kapitola Správce výkresů).

F4 - Otevřít / pravý panel

otevření vybraného výkresu. (podrobněji viz. kapitola Správce výkresů).

F5 - Prohodit / pravý panel

provede prohoz aktivního a vybraného výkresu, tzn. že rychle otevře vybraný výkres ve stejné konfiguraci pohledu, jakou měl původní výkres. Příkaz neprovádí žádné dodatečné připojení referenčních výkresů ani nemění nastavení masek podle výkresu, z něhož se prohoz provedl. Při prohozu se rovněž zachovává původní nastavení vrstev, tzn. že nově otevřený výkres bude mít zapnuty stejné vrstvy jako výkres, z něhož se prohoz provedl.

Pokud má výkres vážně poškozenou vnitřní strukturu dat, což lze zjistit jeho kontrolou programem `EDG.EXE`, nemusí prohoz proběhnout správně. Příkaz se předčasně ukončí a otevře se původní aktivní výkres.

F6 - Zaměnit / pravý panel

provede záměnu aktivního a vybraného výkresu, tzn. že rychle otevře vybraný výkres ve stejné konfiguraci pohledu, jakou měl původní výkres. K nově otevřenému výkresu se připojí všechny referenční výkresy, které byly před záměnou k aktivnímu výkresu připojeny (včetně původního aktivního výkresu). Pokud měl původní aktivní výkres, resp. jeho referenční výkresy, nastaven masku vrstev nebo vzhledu vrstev, dojde k přenastavení masek u nově otevřeného výkresu. To znamená, po záměně budou mít výkresy zapnuty stejné vrstvy a nastaven stejný vzhled vrstev jako před aplikací příkazu.

Pokud má výkres vážně poškozenou vnitřní strukturu dat, což lze zjistit jeho kontrolou programem `EDG.EXE`, nemusí záměna proběhnout správně. Příkaz se předčasně ukončí a otevře se původní aktivní výkres.

F7 - Připojit / pravý panel

připojí všechny vybrané výkresy a rastrové soubory k aktivnímu výkresu. Referenční výkresy a referenční rastry lze připojovat najednou a hromadně, nelze však provádět duplicitní připojení. Referenční výkresy se připojí se zapnutými parametry `DISPLAY (ZOBRAZIT)`, `SNAP (NAJET)`, `LOCATE (NALÉZT)`, referenční rastry se připojí se zapnutým parametrem `TRANSPARENT (PRŮHLEDNÝ)`.

Referenční výkresy s cestou, jejíž délka převyšuje 64 znaků, nelze připojit s kompletní specifikací cesty (pokud není cesta nastavena v konfigurační proměnné `MS_RFDIR`). Proto program zobrazí varovné hlášení, že takto připojený výkres se při následném otevření aktivního výkresu nemusí podařit nalézt.

F8 - Propojit / pravý panel

provede připojení referenčních výkresů metodou všechny ke všem. U každého výkresu ve výběru provede nejdříve odpojení všech referenčních výkresů a pak připojí zbylé výkresy z výběru. Tuto funkci nelze aplikovat na aktivní výkres.

F9 - Hledat / pravý panel

vyhledání souboru nebo adresáře na základě specifikované masky, cesty a typu vyhledávání (podrobněji viz. kapitola Správce souborů).

Zapnout vzhled vrstev / ikona, menu

zapnutí vzhledu vrstev ve všech aktivních pohledech a překreslení aktivních pohledů.

Vypnout vzhled vrstev / ikona, menu

vypnutí vzhledu vrstev ve všech aktivních pohledech a překreslení aktivních pohledů.

Zaměnit podle prvku / ikona - hlavní i doplňkový dialog

provede záměnu aktivního výkresu a referenčního výkresu, v němž byl definován prvek, tzn. že rychle otevře definovaný referenční výkres ve stejné konfiguraci pohledu, jakou měl výkres aktivní. K nově otevřenému výkresu se připojí všechny referenční výkresy, které byly před záměnou k aktivnímu výkresu připojeny (včetně původního aktivního výkresu). Pokud měl původní aktivní výkres, resp. jeho referenční výkresy, nastaven masku vrstev nebo vzhledu vrstev, dojde k přenastavení masek u nově otevřeného výkresu. To znamená, že po záměně budou mít výkresy zapnuty stejné vrstvy a nastaven stejný vzhled vrstev jako před aplikací příkazu. Pokud definovaný prvek leží v aktivním výkresu, záměna neproběhne.

Ikona v hlavní dialogu má dvě předvolby: kromě výše popsané ZAMĚNY lze provést také NASTAVENÍ, tzn. že na referenční výkres, v němž byl definován prvek, se přesune kurzor v panelu správce referenčních výkresů.

Pokud má výkres vážně poškozenou vnitřní strukturu dat, což lze zjistit jeho kontrolou programem EDG.EXE, nemusí záměna proběhnout správně. Příkaz se předčasně ukončí a otevře se původní aktivní výkres.

Návrat / ikona - hlavní i doplňkový dialog

provede návrat do předchozího aktivního výkresu (viz. F7 - Návrat).

Vyhledat výkres / menu - levý panel

otevře adresář, v němž se nachází vybraný referenční výkres, a nastaví na něj kurzor.

Vrstvy / menu - levý panel

otevře dialog pro vypnutí/zapnutí vrstev v aktivním nebo v referenčních výkresech. Nástroj je analogický vypínání/zapínání vrstev v systému MicroStation, s tím rozdílem, že lze hromadně zapnout/vypnout vrstvy ve všech vybraných výkresech (v aktivním i v referenčních). Seznam výkresů, na něž se příkaz aplikuje, je v dolní části dialogu. Příkaz lze vyvolat nejen z hlavního menu, ale i dvojstiskem levého tlačítka myši na vybraném výkresu (resp. výkresech) ve sloupci VRSTVY nebo pomocí kontextového menu (viz. strana 17).

Vzhled / menu - levý panel

otevře dialog pro nastavení vzhledu vrstev v aktivním nebo v referenčních výkresech. Nástroj je analogický nastavení vzhledu vrstev v systému MicroStation, s tím rozdílem, že lze hromadně nastavit vzhled vrstev ve všech vybraných výkresech (v aktivním i v referenčních). Seznam výkresů, na něž se příkaz aplikuje, je v dolní části dialogu. Příkaz lze vyvolat nejen z hlavního menu, ale i dvojstiskem levého tlačítka myši na vybraném výkresu (resp. výkresech) ve sloupci VZHLED nebo pomocí kontextového menu (viz. strana 17).

Zobrazit, skrýt výkresy / menu

otevře dialog pro rychlé vypnutí/zapnutí parametru `DISPLAY (ZOBRAZIT)` u referenčních výkresů na pozicích 1-8. Nástroj je určen především uživatelům s nedostatkem místa na pracovní ploše.

Kontextové menu

kontextové menu lze vyvolat stisknutím pravého tlačítka myši na vybraném aktivním nebo referenčním výkresu ve sloupci `VRSTVY` nebo `VZHLED`. Horní část menu obsahuje příkazy pro nastavení vrstev a vzhledu vrstev, vypnutí aktivní masky a otevření dialogu pro tvorbu masek. Dolní část menu obsahuje všechny definované masky vrstev nebo vzhledu vrstev, které lze tímto způsobem rychle nastavit. Příkazy v kontextovém menu se aplikují na všechny vybrané výkresy.

8. Správce projektů

Správce projektů umožňuje vytváření projektů v uživatelem definované struktuře adresářů. Projekt je určen k namapování aktivního výkresu, vektorových i rastrových referenčních výkresů z různých adresářů, ale ze stejné zájmové oblasti. Projekty umožňují ukládání a vyhledávání popisných (lokalita, katastr, klíčové slovo) a prostorových (indexová mapa) informací a mohou tak usnadnit orientaci ve velkém množství výkresů. Kromě cesty k jednotlivým výkresům (složkám projektu) může projekt obsahovat i počáteční nastavení těchto výkresů - zapnuté vrstvy, vzhled vrstev a atributy referenčních výkresů. Správce projektů umožňuje práci jak s celým projektem (otevření a připojení všech výkresů v projektu), tak s jeho jednotlivými složkami. V levém panelu se zobrazují složky projektu nebo projekty ve struktuře adresářů, nastavených v konfigurační proměnné `MSCMD_PROJECT`. Panel je rozdělen do pěti sloupců a podle vybrané úrovně zobrazuje informace o souborech *.PRO nebo o složkách projektu. Pravý panel je analogický se správcem výkresů, ale některé funkce jsou odlišné. Konfigurační proměnnou `MSCMD_PROJECT` je nutné nastavit před zahájením práce se správcem projektů (viz. kapitola Konfigurace programu).

F3 - Nový / levý panel

vytvoří nový projekt v nastaveném adresáři. Při vytváření projektu je nutné zadat jeho název, další informace jsou nepovinné. Součástí projektu může být libovolný počet lokalit, katastrálních území a klíčových slov - tyto informace slouží k vyhledávání projektů a lze je

přidat nebo odstranit pomocí nabídek v příkazovém dialogu. Stisknutím tlačítka PRÁZDNÝ PROJEKT se vytvoří projekt, který neobsahuje žádné výkresy, stisknutím tlačítka VŠECHNY VÝKRESY se do nově vytvořeného projektu automaticky přidá aktivní a všechny připojené referenční výkresy. Pokud je vybrán výkres uvnitř projektu, nastaví příkaz tento výkres jako aktivní výkres projektu.

F4 - Editovat / levý panel

umožňuje změnu popisu, lokalit, katastrálních území a klíčových slov u vybraného projektu. Pokud jsou vybrány výkresy uvnitř projektu, příkaz nastaví nebo vypne masku vrstev a masku vzhledu vrstev u těchto výkresů.

F5 - Indexovat / levý panel

zobrazí a lokalizuje indexovou mapu vybraného projektu, resp. výkresu uvnitř projektu, v pohledu s nejnižším pořadovým číslem. Indexová mapa je zobrazena virtuálně (není uložena ve výkresu) a její barva odpovídá pořadovému číslu výkresu v projektu. Indexová mapa se vytváří automaticky při vytváření nového projektu nebo během přidávání výkresu k projektu - je to čtyřúhelník ohraničující horní a dolní mez výkresu. Pokud je definována ohrada a je vybrán výkres uvnitř projektu, provede příkaz nahrazení indexové mapy tohoto výkresu aktivní ohradou. Pro zobrazení indexové mapy není nutné otevírat projekt ani připojovat příslušný referenční výkres - indexová mapa není uložena ve výkrese, ale v projektu. Zobrazení indexové mapy lze zrušit třemi způsoby: zobrazením indexové mapy jiného projektu nebo výkresu, otevřením jiného výkresu, aktivací příkazu `PROJEKT/ZRUŠIT INDEXACI` v nabídce hlavního dialogu aplikace ZK Commander.



F6 - Otevřít / levý panel

otevře vybraný projekt nebo vybraný výkres uvnitř projektu. Při otevírání projektu se otevře aktivní výkres projektu a k němu se připojí všechny referenční výkresy projektu. Dále se provede nastavení vrstev a vzhledu vrstev podle přiřazených masek a u referenčních výkresů se nastaví atributy `d-DISPLAY (ZOBRAZIT)`, `s-SNAP (NAJET)`, `l-LOCATE (NALÉZT)`.

F7 - Připojit / levý panel

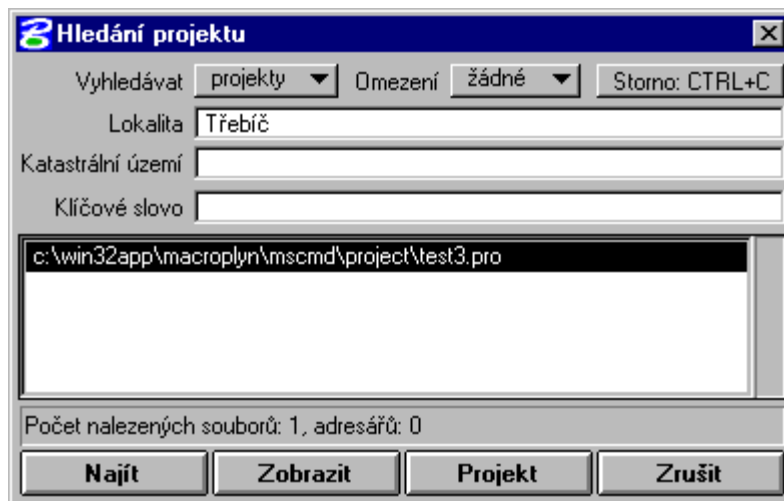
připojí všechny referenční výkresy vybraného projektu nebo vybraný výkres uvnitř projektu. Při připojování projektu se kromě připojení referenčních výkresů provede také nastavení vrstev a vzhledu vrstev podle přiřazených masek a nastaví se atributy `d-DISPLAY (ZOBRAZIT)`, `s-SNAP (NAJET)`, `l-LOCATE (NALÉZT)`.

F8 - Smazat / levý panel

odstraní vybraný projekt nebo vybrané výkresy uvnitř projektu.

F9 - Hledat / levý panel

vyhledání projektu nebo výkresu v projektu na základě specifikované lokality, katastrálního území, klíčového slova nebo na základě prostorového omezení. Ve specifikaci stačí zadat pouze část hledaného řetězce. Pokud není lokalita, katastrální území nebo klíčové slovo specifikováno, neprovádí se porovnání této informace s projektem. Pokud je definována ohrada a nabídka `OMEZENÍ` je nastavena na hodnotu `OHRADA`, provádí se srovnání indexových map jednotlivých výkresů v projektu s aktivní ohradou. Po nastavení všech parametrů spusťte vyhledávání stisknutím tlačítka `NAJÍT`. Nalezené výkresy lze výběrem a stisknutím tlačítka `ZOBRAZIT` nastavit v aktivním panelu. Stisknutím tlačítka `PROJEKT` lze z výsledků hledání vytvořit nový projekt. Vyhledávání je možno předčasně ukončit stisknutím `CTRL+C`.



F3 - Nový / pravý panel

vytvoření nového výkresu ze základacího výkresu, specifikovaného konfiguračními proměnnými `MS_SEEDFILES` (adresář základacích souborů) a `MS_DESIGNSEED` (název základacího výkresu). Nový soubor je vytvořen v adresáři nastaveném v aktivním panelu. V příkazovém dialogu je nutné zadat název nového výkresu. Pokud je zadán název bez přípony, doplní se k názvu automaticky přípona `DGN`. Zakládací výkres lze rovněž vybrat přímo v příkazovém dialogu, tento výběr však nijak neovlivní hodnotu konfiguračních proměnných, tzn. že při dalším vytváření nového výkresu se bude nabízet původní zakládací výkres, definovaný konfiguračními proměnnými.

F4 - Otevřít / pravý panel

otevření vybraného výkresu. Otevřít nelze více výkresů najednou, aktivní výkres ani rastrový výkres. Výkres lze otevřít rovněž dvojstiskem levého tlačítka myši na vybraném souboru.

F5 - Prohodit / pravý panel

provede prohoz aktivního a vybraného výkresu, tzn. že rychle otevře vybraný výkres ve stejné konfiguraci pohledu, jakou měl původní výkres. Příkaz neprovádí žádné dodatečné připojení referenčních výkresů ani nemění nastavení masek podle výkresu, z něhož se prohoz provedl. Při prohozu se rovněž zachovává původní nastavení vrstev, tzn. že nově otevřený výkres bude mít zapnuty stejné vrstvy jako výkres, z něhož se prohoz provedl.

Pokud má výkres vážně poškozenou vnitřní strukturu dat, což lze zjistit jeho kontrolou programem `EDG.EXE`, nemusí prohoz proběhnout správně. Příkaz se předčasně ukončí a otevře se původní aktivní výkres.

F6 - Zaměnit / pravý panel

provede záměnu aktivního a vybraného výkresu, tzn. že rychle otevře vybraný výkres ve stejné konfiguraci pohledu, jakou měl původní výkres. K nově otevřenému výkresu se připojí všechny referenční výkresy, které byly před záměnou k aktivnímu výkresu připojeny (včetně původního aktivního výkresu). Pokud měl původní aktivní výkres, resp. jeho referenční výkresy, nastaven masku vrstev nebo vzhledu vrstev, dojde k přenastavení masek u nově otevřeného výkresu. To znamená, po záměně budou mít výkresy zapnuty stejné vrstvy a nastaven stejný vzhled vrstev jako před aplikací příkazu.

Pokud má výkres vážně poškozenou vnitřní strukturu dat, což lze zjistit jeho kontrolou programem `EDG.EXE`, nemusí záměna proběhnout správně. Příkaz se předčasně ukončí a otevře se původní aktivní výkres.

F7 - Přidat / pravý panel

přidá všechny vybrané výkresy a rastrové soubory k projektu, který je otevřen v levém panelu.

F8 - Vytvořit / pravý panel

vytvoří nový projekt z výkresů vybraných v pravém panelu. Projekt se vytvoří v adresáři nastaveném v levém panelu.

F9 - Hledat / pravý panel

vyhledání souboru nebo adresáře na základě specifikované masky, cesty a typu vyhledávání (podrobněji viz. kapitola Správce souborů).

Zrušit indexaci / menu - levý panel

zruší zobrazení indexových map.

Vyhledat výkres / menu - levý panel

otevře adresář, v němž se nachází vybraný výkres v projektu, a nastaví na něj kurzor.

9. Konfigurace programu

Základní konfigurace programu ZK Commander je velmi jednoduchá. Zahrnuje jednak přizpůsobení dialogového okna aplikace konkrétním potřebám a stylu práce uživatele, jednak některá nastavení v hlavním menu. Pro pokročilejší uživatele jsou zde posány i konfigurační soubory ZK Commanderu a modifikace, které provádí instalační program v uživatelských konfiguračních souborech (*.UCF). Přednostní nastavení aplikace se ukládají zvlášť pro každé pracovní prostředí.

Nastavení velikosti dialogového okna

Po instalaci ZK Commanderu má hlavní dialogové okno aplikace přednastavenou velikost, kterou lze přizpůsobit roztažením dolního nebo pravého okraje. Změnu velikosti lze provádět buď horizontálně nebo vertikálně, nikdy však současně v obou směrech. Minimální velikost dialogového okna je omezena na jeden viditelný řádek hlavního a pomocného panelu a šířkou ikon v horní části dialogového okna. Maximální velikost závisí jen na potřebě uživatele.

Nastavení šířky sloupců

Šířku sloupců lze nastavit zvlášť pro pravý a levý panel dialogového okna, a zvlášť pro práci se soubory a adresáři, výběr diskových jednotek, referenční výkresy a výběr systémových složek. Nastavené hodnoty si aplikace pamatuje, avšak při změně velikosti dialogového okna jsou všechny šířky sloupců vráceny na přednastavené hodnoty. Šířku jednotlivých sloupců lze dynamicky měnit uchopením a posunutím okraje záhlaví příslušného sloupce. Při rozšiřování nebo zužování sloupce je potřeba vybrat pravý okraj záhlaví příslušného sloupce, správný výběr je signalizován zvýrazněním záhlaví. Pokud nejsou informace v kterémkoli sloupci potřebné, lze jeho šířku minimalizovat na nulu. Sloupec s nulovou šířkou lze obnovit uchopením a posunutím levého okraje záhlaví sloupce.

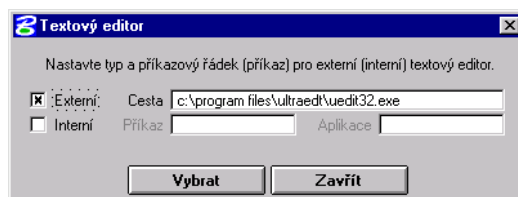


Přednostní nastavení

V menu KONFIGURACE/PŘEDNOSTNÍ NASTAVENÍ lze vybrat jedno ze tří barevných schémat aplikace a tloušťku fontu hlavního dialogového okna. Dále se zde nastavuje způsob otevírání hlavního dialogu: použití/vypnutí funkční klávesy F10 nebo použití/vypnutí doplňkového dialogu. Také je zde možnost vypnout používání funkčních kláves.

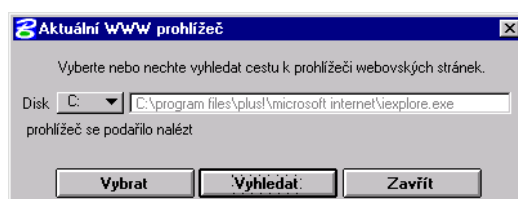
Konfigurace textového editoru

Textový editor není součástí aplikace ZK Commander. Pro editaci textových souborů je možné využít vhodný externí program, nebo interní mdl aplikaci. V menu KONFIGURACE/TEXTOVÝ EDITOR je potřeba vybrat typ editoru a nastavit k němu přístupovou cestu. V případě externího editoru je to umístění *.EXE souboru příslušného programu, v případě mdl aplikace pak název této aplikace a příslušný příkaz.



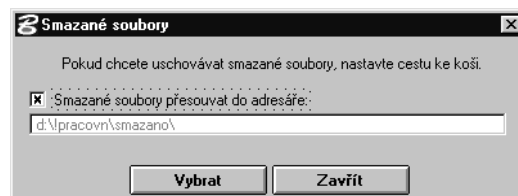
Konfigurace prohlížeče www stránek

Přístupová cesta k prohlížeči www stránek (Microsoft Explorer, Netscape Communicator) se nastavuje v menu KONFIGURACE/WWW PROHLÍŽEČ. Cestu je možno zadat po stisknutí tlačítka VYBRAT, nebo lze nastavit disk na němž je instalován operační systém a stisknout tlačítko VYHLEDAT. Pokud se podaří nalézt jeden z výše uvedených prohlížečů, je konfigurace hotova. V případě že na svém počítači nemáte nainstalován ani Microsoft Explorer ani Netscape Communicator, lze použít jakýkoli program, schopný číst formát *.HTML, tedy např. novější verze Microsoft Word.



Konfigurace mazání souborů

Vzhledem k tomu, že ZK Commander nemá přístup k systémovému koši, nelze soubory smazané touto aplikací obnovit. V menu KONFIGURACE/SMAZANÉ SOUBORY je však možné nastavit adresář, do něhož se soubory smazané aplikací budou přesouvat, namísto toho, aby se okamžitě po smazání odstranily z disku.



Ukončení aplikace

ZK Commander lze spouštět vždy při otevření výkresu z manažeru systému MicroStation (instalační volba VÝKRESOVÁ APLIKACE), nebo pomocí menu, příkazového okna, případně dialogu APLIKACE MDL (instalační volba NORMÁLNÍ APLIKACE). Pro ukončení aplikace však nelze použít prostředky systému MicroStation (např. příkaz MDL UNLOAD), ale je nutno použít vnitřní příkaz aplikace MANAGER END nebo uzavírací ikonu v pravém horním rohu dialogového okna.

Informace o aplikaci

Veškeré informace o aplikaci, včetně kontaktů na pracovníky technické podpory lze najít v dialogu, který se otevře z menu INFO/INFORMACE O APLIKACI.










Adresáře projektů

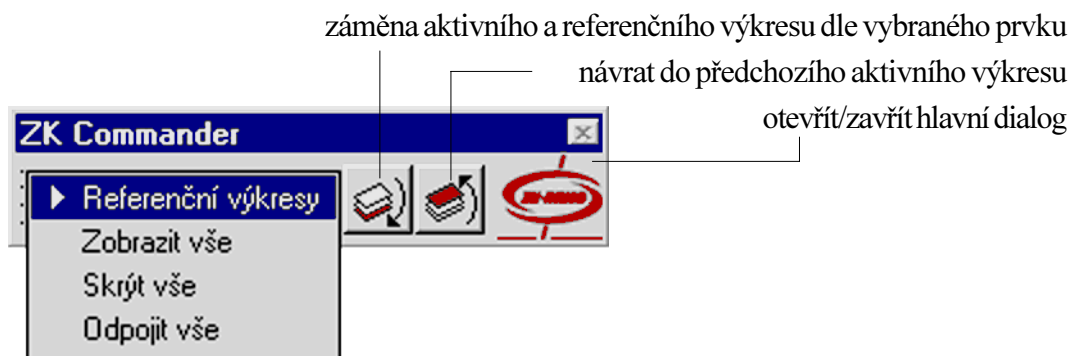
Pro použití správce projektů je nutné nejdříve definovat adresáře, ze kterých budou načítány všechny podadresáře a projekty. Příslušnou konfigurační proměnnou `MSCMD_PROJECT` lze interaktivně nastavit v nabídce `KONFIGURACE/ADRESÁŘE PROJEKTŮ`.

Systémová konfigurace ZK Commanderu

Základní konfigurace ZK Commanderu je definována ve dvou souborech. Aplikační konfigurační soubor `ZKBRNO.CFG` je umístěn v adresáři `...CONFIG\APPL\...` a obsahuje cestu k adresáři, v němž je ZK Commander instalován. Uživatelský konfigurační soubor `ZKCOMMON.CFG` je umístěn v adresáři `...CONFIG\USER\...` a obsahuje rozšíření definice konfigurační proměnné `MS_MDLAPPS`. Tento soubor (pokud existuje) je zahrnut do jednoho (instalační předvolba `AKTIVNÍ PROSTŘEDÍ`) nebo do všech (instalační předvolba `VŠECHNA PROSTŘEDÍ`) uživatelských konfiguračních souborů (`*.UCF`). V těchto souborech instalační program definuje konfigurační proměnnou `MSCMD_ACTIVE`, která v případě že má hodnotu `'1'` povolí spuštění mdl aplikace ZK Commander po otevření výkresu v určitém pracovním prostředí. Pokud má proměnná `MSCMD_ACTIVE` hodnotu `'0'`, umístí aplikace po otevření výkresu položku `ZK COMMANDER` do menu `ZK-BRNO`, a aplikace se zavádí až po výběru této položky, nebo některým z příkazů systému MicroStation.

10. Ikony a hlavní menu

| | |
|---|---|
|  | přepnutí do správce souborů |
|  | přepnutí do správce výkresů |
|  | přepnutí do správce projektů |
|  | přepnutí do správce referenčních výkresů |
|  | rozšířený výběr souborů a adresářů (pomocí filtru) |
|  | zúžený výběr souborů a adresářů (pomocí filtru) |
|  | inverzní výběr souborů a adresářů |
|  | o úroveň výš ve struktuře adresářů |
|  | výběr diskové jednotky |
|  | výběr systémové složky |
|  | záměna aktivního a referenčního výkresu dle vybraného prvku |
|  | návrat do předchozího aktivního výkresu |
|  | změna pořadí překreslování |
|  | zapnutí vzhledu vrstev a překreslení aktivních pohledů |
|  | vypnutí vzhledu vrstev a překreslení aktivních pohledů |



Panely

| | |
|--------------------------|---|
| Správce souborů | přepnutí do správce souborů |
| Správce výkresů | přepnutí do správce výkresů |
| Správce projektů | přepnutí do správce projektů |
| Referenční výkresy | přepnutí do správce referenčních výkresů |
| Systémové složky | přepnutí do výběru systémových složek |
| Aktuální adresář | nastavení aktuálního adresáře v pravém panelu |
| Levý disk | výběr diskových jednotek v levém panelu |
| Pravý disk | výběr diskových jednotek v pravém panelu |
| Obnova | znovunačení zdroje v obou panelech |
| Konec | uzavření hlavního dialogu |

Soubory

| | |
|-----------------|---|
| Externí | spouštění externích programů a dávek |
| Editovat | editace souboru interním nebo externím editorem |
| Kopírovat | kopírování souborů a adresářů |
| Přesun | přesouvání/přejmenovávání souborů a adresářů |
| Adresář | vytvoření adresáře |
| Smazat | mazání souborů a adresářů |
| Hledat | hledání souborů a adresářů na základě zadaného filtru |

Výkresy

| | |
|-------------------|---|
| Nový | vytvoření nového výkresu ze zakládacího výkresu |
| Otevřít | otevření výkresu |
| Uložit jako | uložení výkresu pod jiným názvem |
| Záloha | zálohování výkresů |
| Spojit | spojování vybraných výkresů do aktivního výkresu |
| Rozdělit | oddělení ohrady (výběrové množiny) do jiného výkresu |
| Hledat | hledání souborů a adresářů na základě zadaného filtru |

Projekty

| | |
|------------------------------------|--|
| Nový (levý panel) | vytvoření nového projektu / aktivní výkres projektu |
| Editovat (levý panel) | editace projektu / editace masek ve výkresech projektu |
| Indexovat (levý panel) | zobrazení a nalezení indexové mapy projektu / výkresu |
| Otevřít (levý panel) | otevření projektu / výkresu |
| Připojit (levý panel) | připojení projektu / výkresu |
| Smazat (levý panel) | odstranění projektu / výkresu |
| Hledat (levý panel) | prohledávání projektů |
| Zrušit indexaci (levý panel) | vypnutí indexové mapy |
| Vyhledat výkres (levý panel) | vyhledání výkresu z projektu |
| Nový (pravý panel) | vytvoření nového výkresu ze zakládacího výkresu |
| Otevřít (pravý panel) | otevření výkresu |
| Prohodit (pravý panel) | prohoz do vybraného výkresu |
| Zaměnit (pravý panel) | záměna aktivního a vybraného výkresu |
| Přidat (pravý panel) | přidání vybraných výkresů k projektu |
| Vytvořit (pravý panel) | vytvoření projektu z vybraných výkresů |
| Hledat (pravý panel) | hledání souborů a adresářů na základě zadaného filtru |

Referenční

| | |
|-----------------------------------|---|
| Skrýt (levý panel) | skrytí výkresu ve všech (u rastrů v aktivních) pohledech |
| Zobrazit (levý panel) | zobrazení výkresu ve všech (u rastrů v aktivních) pohledech |
| Prohodit (levý panel) | prohoz do referenčního výkresu |
| Zaměnit (levý panel) | záměna aktivního a referenčního výkresu |
| Návrat (levý panel) | návrat do předchozího aktivního výkresu |
| Odpojit (levý panel) | odpojení referenčních výkresů |
| Masky (levý panel) | tvorba a nastavení masky vrstev a vzhledu vrstev |
| Vrstvy (levý panel) | zapínání/vypínání vrstev |
| Vzhled (levý panel) | nastavení vzhledu vrstev |
| Vyhledat výkres (levý panel) | vyhledání referenčního výkresu |
| Nový (pravý panel) | vytvoření nového výkresu |
| Otevřít (pravý panel) | otevření výkresu |
| Prohodit (pravý panel) | prohoz do vybraného výkresu |
| Zaměnit (pravý panel) | záměna aktivního a vybraného výkresu |
| Připojit (pravý panel) | připojení referenčních výkresů (fixní připojení rastrů) |
| Propojit (pravý panel) | připojení výkresů metodou všechny ke všem |
| Hledat (pravý panel) | hledání souborů a adresářů na základě zadaného filtru |
| Zapnout vzhled vrstev | zapnutí vzhledu vrstev v aktivních pohledech |
| Vypnout vzhled vrstev | vypnutí vzhledu vrstev v aktivních pohledech |
| Zaměnit podle prvku | záměna do referenčního výkresu definovaného prvkem |
| Zobrazit/skrýt výkresy | nátroj pro zobrazení/skrutí referenčních výkresů 1–8 |

Označení

| | |
|-----------------------|--|
| Rozšířený výběr | označení souborů pomocí filtru |
| Zúžený výběr | zrušení výběru pomocí filtru |
| Inverzní výběr | inverze výběru, resp. výběr všech referenčních výkresů |
| Označit vše | označení všech souborů, resp. souborů a adresářů |

Konfigurace

| | |
|----------------------------|--|
| Přednostní nastavení | přednostní nastavení aplikace |
| Textový editor | přednostní nastavení pro textový editor |
| WWW prohlížeč | přednostní nastavení pro www prohlížeč |
| Smazané soubory | přednostní nastavení pro mazání souborů |
| Adresáře projektů | přednostní nastavení pro adresáře projektů |

Info

| | |
|----------------------------|--------------------------------------|
| Nápověda | spuštění HTML nápovědy |
| Informace o aplikaci | registrační údaje, technická podpora |

11. Klávesové zkratky

V ZK Commanderu je mnoho klávesových zkratk. Ty mohou urychlit vaši práci se soubory, adresáři, výkresy a referenčními výkresy. Všechny funkce najdete také v nabíd-kách hlavního menu, kde jsou rovněž uvedeny příslušné klávesové zkratky. Pozor: klávesové zkratky jsou funkční pouze v případě, že hlavní dialogové okno aplikace má vstupní fokus. Funkční klávesy ZK Commanderu provádí dočasné předefinování funkčních kláves aktivního pracovního prostředí. Při ztrátě vstupního fokusu nebo skrytí hlavního dialogového okna je rozložení funkčních kláves navraceno do původního stavu, kromě klávesy F10, která je rezervována pro ZK Commander nepřetržitě. Používání funkčních kláves, včetně klávesy F10, lze vypnout (viz. kapitola Konfigurace programu).

Obsluha aplikace

F10 zobrazení nebo skrytí dialogového okna aplikace
 CTRL + F10 obnova panelů (nové načtení zdroje)
 CTRL + C přerušení právě probíhajícího příkazu

Navigace v aktivním panelu

TAB změna aktivního panelu
 SHIFT + TAB změna aktivního panelu
 RIGHT změna aktivního panelu
 LEFT změna aktivního panelu
 UP o jeden řádek nahoru
 DOWN o jeden řádek dolů
 PAGE UP o jednu stránku nahoru
 PAGE DOWN o jednu stránku dolů
 HOME začátek seznamu souborů a adresářů
 END konec seznamu souborů a adresářů
 A - Z posun po soborech nebo adresářích, jejichž počáteční písmeno odpovídá zadanému znaku

Změna adresáře, disku, systémové složky

CTRL + PAGE UP o úroveň výš v aktivním panelu
 BACKSPACE o úroveň výš v aktivním panelu
 F1 o úroveň výš v levém panelu
 F2 o úroveň výš v pravém panelu
 ALT + F1 výběr disku v levém panelu
 ALT + F2 výběr disku v pravém panelu
 ALT + F1 + ...C kořenový adresář disku C v levém panelu
 ALT + F2 + ...D kořenový adresář disku D v pravém panelu
 SHIFT + F1 výběr systémové složky
 CTRL + F přepnutí do správce souborů
 CTRL + D přepnutí do správce výkresů
 CTRL + R přepnutí do správce referenčních výkresů

Výběr a označení souborů a adresářů

| | |
|----------------------------------|---|
| INSERT | přidat nebo odstranit soubor (adresář) z výběru |
| SPACE | přidat nebo odstranit soubor (adresář) z výběru |
| CTRL + A | vybrat vše |
| Num ' * ' | inverzní výběr |
| Num ' + ' | rozšířený výběr |
| Num ' - ' | zúžený výběr |
| CTRL + levé tlačítko myši | nespojité výběr |
| SHIFT + levé tlačítko myši | spojitý výběr |

Správce souborů

| | |
|----------|---|
| F3 | spouštění externích programů a dávkových souborů |
| F4 | editace souboru externím nebo interním editorem |
| F5 | kopírování souborů a adresářů |
| F6 | přesouvání / přejmenovávání souborů a adresářů |
| F7 | vytvoření nového adresáře |
| F8 | mazání souborů a adresářů |
| F9 | hledání souborů a adresářů na základě zadaného filtru |

Správce výkresů

| | |
|----------|--|
| F3 | vytvoření nového výkresu ze základního výkresu |
| F4 | otevření výkresu |
| F5 | uložení výkresu pod jiným názvem |
| F6 | zálohování výkresů |
| F7 | spojování vybraných výkresů do aktivního výkresu |
| F8 | oddělení ohrady (výběrové množiny) do jiného výkresu |
| F9 | hledání souborů na základě zadaného filtru |

Správce referenčních výkresů

| | |
|-------------------------|---|
| F3 (levý panel) | skrytí výkresu ve všech (u rastrů v aktivních) pohledech |
| F4 (levý panel) | zobrazení výkresu ve všech (u rastrů v aktivních) pohledech |
| F5 (levý panel) | prohoz do referenčního výkresu |
| F6 (levý panel) | záměna aktivního a referenčního výkresu |
| F7 (levý panel) | návrat do předchozího aktivního výkresu |
| F8 (levý panel) | odpojení referenčních výkresů |
| F9 (levý panel) | tvorba a nastavení masky vrstev a vzhledu vrstev |
| F3 (pravý panel) | vytvoření nového výkresu ze základního výkresu |
| F4 (pravý panel) | otevření výkresu |
| F5 (pravý panel) | prohoz do vybraného výkresu |
| F6 (pravý panel) | záměna aktivního a vybraného výkresu |
| F7 (pravý panel) | připojení referenčních výkresů (fixní připojení rastrů) |
| F8 (pravý panel) | připojení výkresů metodou všechny ke všem |
| F9 (pravý panel) | hledání souborů na základě zadaného filtru |
| CTRL + X | vyhledání referenčního výkresu |
| CTRL + E/CTRL+V | zapínání a vypínání vrstev/nastavení vzhledu vrstev |
| CTRL + G/CTRL + B | zapnutí/vypnutí vzhledu vrstev v aktivních pohledech |

Správce projektů

| | |
|-----------------------------|--|
| F3 (levý panel) | vytvoření nového projektu / aktivní výkres projektu |
| F4 (levý panel) | editace projektu / editace masek ve výkresech projektu |
| F5 (levý panel) | zobrazení a nalezení indexové mapy projektu / výkresu |
| F6 (levý panel) | otevření projektu / výkresu |
| F7 (levý panel) | připojení projektu / výkresu |
| F8 (levý panel) | odstranění projektu / výkresu |
| F9 (levý panel) | prohledávání projektů |
| CTRL + I (levý panel) | vypnutí indexové mapy |
| CTRL + X (levý panel) | vyhledání výkresu z projektu |
| F3 (pravý panel) | vytvoření nového výkresu ze základního výkresu |
| F4 (pravý panel) | otevření výkresu |
| F5 (pravý panel) | prohoz do vybraného výkresu |
| F6 (pravý panel) | záměna aktivního a vybraného výkresu |
| F7 (pravý panel) | přidání vybraných výkresů k projektu |
| F8 (pravý panel) | vytvoření projektu z vybraných výkresů |
| F9 (pravý panel) | hledání souborů a adresářů na základě zadaného filtru |