

**Manual de instalación
para sistemas UNIX**

StarOffice 5.1

Star Division Corp.

Copyrights y marcas registradas

IBM, PC-DOS, VGA, SAA, OS/2 son marcas registradas de International Business Machines Corp. MS-DOS, MS-Windows, Windows-NT, Windows 95, Windows 98, MS-Word, Word para Windows, Visual Basic, Visual Basic for Applications, Microsoft Internet Explorer, ODBC y OLE son marcas registradas de Microsoft Corp. WordStar es una marca registrada de WordStar International Corp. Borland, Quattro y dBase son marcas registradas de Borland Corp. Lotus 1-2-3 es una marca registrada de Lotus Development Corp. PC Paintbrush es una marca registrada de Z-Soft Corp. AutoCad es una marca registrada de Autodesk Corp. Novell es una marca registrada de Novell Netware Inc. WordPerfect es una marca registrada de Corel Corporation. PostScript es una marca registrada de Adobe Systems Inc. Laserjet es una marca registrada de Hewlett Packard Corp. Corel Ventura es una marca registrada de Corel Corporation. El formato GIF (Graphics Interchange Format) así como el nombre CompuServe son marcas registradas de CompuServe Incorporated. Btrieve, Netware y Novell son marcas registradas de Novell Inc. Oracle es una marca registrada de Oracle Corporation. Q+E es una marca registrada de Pioneer Software Systems Corporation. X-Printer es una marca registrada de Bristol Technology Inc. JRE (Java Runtime Environment) y Solaris son marcas registradas de Sun Microsystems Inc. SPARC es una marca registrada de SPARC International Inc. AIX es una marca registrada de IBM Corp. HP-UX es una marca registrada de Hewlett Packard Corp. Irix y SGI son marcas registradas de Silicon Graphics Inc. SCO es una marca registrada de The Santa Cruz Operation Inc. UNIX es una marca registrada con licencia exclusiva de X/Open Company Ltd. para los EEUU y otros países. Motiv es una marca registrada de Open Software Foundation Inc. Sinix es una marca registrada de Siemens Nixdorf Informationssysteme GmbH. X Window System es una marca registrada de X Consortium Inc. PCD es una marca registrada de Eastman Kodak Corporation.

"Netscape, Netscape Navigator, and the Netscape logo are registered trademarks of Netscape Communications Corporation in the United States and other countries. LiveConnect and Netscape Navigator Gold are also trademarks of Netscape Communications Corporation, which may be registered in other countries."

"R:BASE Technologies, Inc ha concedido a Star Division una licencia para Oterro. Oterro es una marca registrada de R:BASE Technologies, Inc. R:BASE Technologies, Inc no asume ninguna garantía para productos de Star Division." Palm OS y PalmPilot son marcas registradas de 3Com Corporation o de sus filiales. El copyright de los filtros de importación y exportación usados en este programa pertenece a Independent JPEG-Group y Star Division. El copyright de los cliparts suministrados con el programa obra en poder de Management Graphics.

La licencia del "JRE (Java Runtime Environment) para OS/2" de la empresa Sun Microsystems, Inc. es para uso de usuarios con licencia del OS/2 de IBM.

Las anotaciones siguientes tienen validez solo para vCard y vCalendar: (C) Copyright 1996 Apple Computer, Inc., AT&T Corp., International Business Machines Corporation and Siemens Rolm Communications Inc. For purposes of this license notice, the term Licensors shall mean, collectively, Apple Computer, Inc., AT&T Corp., International Business Machines Corporation and Siemens Rolm Communications Inc. The term Licensor shall mean any of the Licensors. Subject to acceptance of the following conditions, permission is hereby granted by Licensors without the need for written agreement and without license or royalty fees, to use, copy, modify and distribute this software for any purpose. The above copyright notice and the following four paragraphs must be reproduced in all copies of this software and any software including this software. THIS SOFTWARE IS PROVIDED ON AN "AS IS" BASIS AND NO LICENSOR SHALL HAVE ANY OBLIGATION TO PROVIDE MAINTENANCE, SUPPORT, UPDATES, ENHANCEMENTS OR MODIFICATIONS. IN NO EVENT SHALL ANY LICENSOR BE LIABLE TO ANY PARTY FOR DIRECT, INDIRECT, SPECIAL OR CONSEQUENTIAL DAMAGES OR LOST PROFITS ARISING OUT OF THE USE OF THIS SOFTWARE EVEN IF ADVISED OF THE POSSIBILITY OF SUCH DAMAGE. EACH LICENSOR SPECIFICALLY DISCLAIMS ANY WARRANTIES, EXPRESS OR IMPLIED, INCLUDING BUT NOT LIMITED TO ANY WARRANTY OF NONINFRINGEMENT OR THE IMPLIED WARRANTIES OF MERCHANTABILITY AND FITNESS FOR A PARTICULAR PURPOSE. The software is provided with RESTRICTED RIGHTS. Use, duplication, or disclosure by the government are subject to restrictions set forth in DFARS 252.227-7013 or 48 CFR 52.227-19, as applicable.

Todos los otros nombres de programas, de tipos de letras etc. usados en este manual son igualmente marcas registradas de las empresas fabricantes y no pueden ser utilizados para fines comerciales u otros. Salvo error u omisión.

Copyright © 1989-1999 por: Star Division Corporation
6515 Dumbarton Circle
Fremont, CA 94555

Reservados todos los derechos. Ninguna parte del manual ni del correspondiente programa puede ser reproducida (impresión, fotocopia u otro procedimiento) sin el permiso por escrito de STAR DIVISION. Cada difusión del programa no autorizada será perseguida con todos los medios legales. El cliente recibe el programa incluidos el manual y soportes. Lamentablemente no es posible garantizar la total falta de errores del programa ni de la documentación o los daños que se produzcan mediante el uso del programa y de la documentación. Si se encontrara algún error, STAR DIVISION se esmerará en corregirlo lo más rápido posible. El uso del programa está condicionado por los términos de la licencia adjunta al programa.

Tabla de materias

Registrar StarOffice.....	1
El funcionamiento del registro	1
A) Usted ha descargado la Edición Personal (Personal Edition) desde Internet	1
B) Usted ha pedido StarOffice directamente a Star Division	1
C) Usted ha obtenido StarOffice en CD-ROM a través de un distribuidor o preinstalado en un nuevo ordenador	2
Tras la instalación de la versión en CD-ROM o en caso de una versión preinstalada	3
La instalación de StarOffice	5
Requisitos para la instalación de Linux	6
Indicaciones generales sobre la instalación	6
Advertencias especiales para Unix (Solaris, Linux etc.)	7
Iniciar StarOffice	7
Contenido del CD de instalación	7
Instalación individual	9
Requisitos para la instalación	9
Iniciar el programa de instalación para una versión individual	9
Los cuadros de diálogo en el programa de instalación	10
Clave de registro	11
Clave de empresa / clave campus	12
Clave de medio	12
Elección del directorio de instalación	15
Selección de componentes para la instalación personalizada	15
Instalación en red.....	19
Requisitos para la instalación en un servidor de red.....	19
Iniciar el programa de instalación en servidor de red.....	19
Los diálogos del programa de instalación.....	20
Elección del directorio de instalación.....	22
Instalación de usuario	25

Requisitos para la instalación	25
Inicio del programa de instalación por el usuario	25
Los cuadros de diálogo en el programa de instalación	26
Elección del directorio de instalación	30
Configuración de impresoras, faxes y fuentes	33
Configuración de impresoras	34
Uso de una impresora no PostScript	34
Uso de una impresora PostScript	34
Configurar, cambiar el nombre y eliminar impresoras	36
Seleccionar una impresora predeterminada	38
Enviar faxes con StarOffice	38
Configurar fuentes	39
Instalación de nuevas fuentes Type1 en el sistema	40
Añadir fuentes Type1	41
Definir atributos de fuente	42
Problemas con la representación de fuentes	44
Problemas en la impresión de fuentes	44
Otras informaciones para usuarios expertos en Unix	45
Uso de fuentes TrueType	46
Convertir fuentes TrueType en fuentes Type1	46
Imprimir fuentes TrueType con Ghostscript	47
Carácter del Euro y caracteres especiales	48
Anexo.....	51
Java para Linux	51
Modificar la instalación de StarOffice	52
Modificación	52
Reparación	52
Desinstalación	52
Posibles parámetros para el programa de instalación	55

Registrar StarOffice

El funcionamiento del registro

Le agradecemos que se haya decidido por StarOffice. Las modalidades concretas de licencia las puede encontrar en el documento de licencia adjunto. ¡No olvide que StarOffice no es ni Freeware ni Shareware!

El texto de licencia se le mostrará en la pantalla durante la instalación - léalo atentamente, por favor. Pulse a continuación en el diálogo de la instalación sobre ACEPTAR si está de acuerdo con la licencia y desea instalar StarOffice.

A) Usted ha descargado la Edición Personal (Personal Edition) desde Internet

Al iniciar la descarga desde nuestra página Web www.stardivision.de (alemán) o www.stardivision.com (inglés) ha indicado sus datos de usuario. En base a estos datos de usuario se determinó su clave de registro así como su número de cliente y se le mostraron en la pantalla.

Cuando haya descargado StarOffice desde otro servidor ftp, debe ir a nuestra página Web para obtener ahí su clave de registro y su número de cliente. En la página Web, vaya al área correspondiente de descarga e introduzca sus datos de usuario. No será necesario realizar nuevamente la descarga.

Durante la instalación de StarOffice, introduzca exactamente los mismos datos de usuario. En el diálogo correspondiente, introduzca la clave de registro y el número de cliente. Para evitar errores de mecanografía, le recomendamos copiar los datos en el portapapeles.

Su Edición Personal de StarOffice se instalará como versión registrada para uso ilimitado.

En caso de que modifique sus datos de usuario, deberá registrarse nuevamente en el plazo de 30 días. Para ello, vaya a nuestra página Web y proceda como si deseara descargar una nueva versión. La descarga en sí no necesita realizarla. Usted recibirá el nuevo número de cliente y una nueva clave de registro con los que podrá validar StarOffice para los datos de usuario modificados. Si posteriormente introduce los datos de usuario originales, tendrán nuevamente validez la clave de registro y el número de cliente originales.

B) Usted ha pedido StarOffice directamente a Star Division

Si usted ha pedido directamente a Star Division la versión de StarOffice Personal Edition Deluxe, bajo determinadas condiciones encontrará en la factura y/o en el recibo de entrega la clave de registro junto con la clave de medio y su número de

cliente. En caso de que no encuentre ninguna clave de registro en su factura y/o recibo de entrega, pase al siguiente apartado C).

- ♦ Si instala su versión indicando el número de cliente y la clave de registro así como con los mismos datos de usuario que figuran en la factura y recibo de entrega, la versión instalada estará ya registrada y no necesitará realizar ningún trámite más de registro.
- ♦ Si instala su versión con la clave de medio, puede introducir otros datos de usuario si lo desea. En este caso, la versión deberá ser registrada en Star Division dentro de los próximos 30 días. (Tenga en cuenta al respecto el siguiente apartado C).

C) Usted ha obtenido StarOffice en CD-ROM a través de un distribuidor o preinstalado en un nuevo ordenador

Con su StarOffice ha recibido una clave de medio, probablemente en la hoja adjunta. La clave de medio es una serie de caracteres que debe introducir durante la instalación en el programa de instalación Setup para que pueda ser instalado StarOffice.

El uso de un StarOffice instalado con la ayuda de la clave de medio está restringido a 30 días. Durante este periodo debe registrarse; luego recibirá de Star Division el número de cliente y la clave de registro, que le permitirán usar su StarOffice ilimitadamente.

El número de cliente y la clave de registro los recibirá de Star Division cuando lleve a cabo el registro. En esta información le explicaremos más abajo cómo funciona.

El número de cliente y la clave de registro están en relación con sus datos de usuario (entre otros, nombre, apellidos, calle, CP, ciudad y correo electrónico) y con la versión de StarOffice (edición y sistema operativo). Si modifica sus datos, necesitará un nuevo registro dentro de los 30 días siguientes.

Tenga en cuenta que la clave de medio se adjunta a su versión en CD-ROM o a la versión de StarOffice preinstalada. No es posible obtener una nueva clave de medio por Internet. Si surgieran problemas con su clave de medio, póngase por favor en contacto con la asistencia técnica de Star Division.



Deje este campo vacío si no dispone de dirección propia de correo electrónico. Al ser propietario de una Edición Personal Deluxe (Personal Edition Deluxe) o de una versión superior de StarOffice, puede registrarse por correo electrónico, fax o carta (véase más abajo).

Tras la instalación de la versión en CD-ROM o en caso de una versión preinstalada

Después de la instalación con la ayuda de la clave de medio, dispone en su sistema de una versión de StarOffice para 30 días. Durante este periodo de tiempo puede modificar solo parcialmente sus datos (en HERRAMIENTAS - OPCIONES - GENERALES... - DATOS DE USUARIO). Además, cada vez que inicie StarOffice se le preguntará en un diálogo si desea registrar StarOffice o activar su uso ilimitado.

Si responde afirmativamente a esta pregunta, verá el DOCUMENTO DE REGISTRO.

Aquí puede elegir la forma en la que desee registrar su StarOffice: En línea con StarOffice, a través de cualquier navegador Web, por fax o carta. Otras informaciones las encontrará en el documento de registro.

- ◆ Si dispone de una dirección de correo electrónico, indíquela para recibir la respuesta cuanto antes.

Como respuesta a su registro, Star Division le enviará su clave de registro y un número de cliente. Guarde bien estos datos. Los deberá introducir la próxima vez que inicie StarOffice:

- ◆ Cuando se le pregunte en su pantalla si desea registrar ahora o validar su StarOffice, conteste afirmativamente.
- ◆ Se le mostrará el documento de registro, en el que nuevamente figuran de forma precisa las diferentes modalidades de registro.
- ◆ Una vez que haya recibido su número de cliente y su clave de registro, pulse sobre el botón **DIÁLOGO DE VALIDACIÓN** para abrir este diálogo.
- ◆ Introduzca el número de cliente y la clave de registro y pulse luego sobre **VALIDAR**.

Cuando se registre en línea con StarOffice, la clave de registro y el número de cliente se leerán automáticamente y podrá usar su StarOffice sin restricciones a partir de ese momento y sin necesidad de introducir personalmente la clave. Este proceso podría tardar algunos minutos, dependiendo de la ocupación de nuestro servidor. De todas formas, usted recibirá un mensaje electrónico redactado automáticamente con la clave de registro y el número de cliente incluso si no desea esperar estos minutos.



Al introducir la clave de registro, tenga cuidado con posibles errores de escritura. Si no se aceptara el código, revise nuevamente los datos introducidos. En la mayoría de los casos es un error mecanográfico el que ocasiona problemas para la validación del uso ilimitado.

Introduzca por favor exactamente el número de cliente que le indicamos y no otro anteriormente obtenido. Solo el nuevo número de cliente tiene validez.

Posteriormente podrá encontrar la clave de registro bajo el menú **AYUDA - INFORMACIÓN DEL PRODUCTO....**

Ahora dispone de una versión sin limitación temporal. Los datos de usuario los encontrará en el registro, en **HERRAMIENTAS - OPCIONES - GENERALES... - DATOS DE USUARIO**. Pero tenga cuidado: En cuanto efectúe aquí modificaciones, su registro caducará y deberá obtener nuevamente de Star Division una nueva clave de registro y un nuevo número de cliente.

Naturalmente, Star Division guardará sus datos solo para uso interno y nunca los transmitirá a terceros.

En la ayuda de StarOffice encontrará otras indicaciones sobre el cuadro de diálogo **REGISTRO**.

La instalación de StarOffice

La instalación de StarOffice resulta bastante sencilla y se puede llevar a cabo sin problemas. Aquí le expondremos la forma de proceder y a lo que tiene que prestar atención durante la instalación. Al final del apartado encontrará unas anotaciones referentes a la Modificación de la instalación de StarOffice.

A continuación encontrará informaciones sobre la instalación de StarOffice como versión individual y como versión para red. Tenga en cuenta que en el caso de una instalación para red necesita una licencia propia para cada usuario. La información detallada sobre adquisición de licencias para redes se la ofrece el departamento de ventas.

Nombre de la instalación	Finalidad
INSTALACIÓN INDIVIDUAL	StarOffice se usará solo en un ordenador, para un único usuario.
INSTALACIÓN EN RED	La instalación completa de todos los componentes tiene lugar en un servidor de red y valdrá para todos los usuarios como punto de partida para una instalación individual. Esta instalación se puede denominar también instalación de servidor.
INSTALACIÓN DE USUARIO	La instalación para un único usuario en red. Muchos componentes se cargarán del servidor durante el funcionamiento actual; las configuraciones individuales y los archivos se almacenarán en el área del usuario. La instalación de usuario se puede denominar también instalación de estación de trabajo.

La instalación individual es adecuada para aquellos usuarios que deseen instalar y usar su StarOffice en solo un ordenador.

Durante la instalación individual, regístrese en el sistema como usuario normal e instale el StarOffice bajo su directorio principal o en un directorio local de su elección sobre el que posea todos los derechos.

En la INSTALACIÓN DE RED, el administrador de sistema instala primero StarOffice en un directorio de red (Instalación de servidor). A continuación cada usuario puede instalar en su propio directorio principal los archivos necesarios (Instalación de usuario). (El administrador de sistema puede también registrarse con su nombre "normal" de usuario y efectuar una INSTALACIÓN DE USUARIO - no debería en ningún caso iniciar el StarOffice desde la instalación del servidor.)

Describiremos además cómo se activará la HERRAMIENTA PARA LA ADMINISTRACIÓN DE LA IMPRESORA (Printer Administration Utility) para definir impresoras, fax y fuentes para StarOffice.

Requisitos para la instalación de Linux

Los siguientes recursos se necesitan en el sistema para poder instalar la versión de StarOffice 5.1 para Linux:

- ♦ Un ordenador con el estándar industrial Intel 'x86
- ♦ Al menos 32 MB de memoria RAM y espacio libre en el disco duro (dependiendo de la instalación, unos 170 MB; normalmente unos 120 MB)
- ♦ Una unidad de CD-ROM

Su instalación de Linux deberá poseer las siguientes características:

- ♦ Linux Kernel 2.0.x o superior
- ♦ X Window instalado, un manejador de ventanas (Window Manager)
- ♦ Un servidor X con al menos 256 escalas de grises o colores
- ♦ La versión Libc instalada, igual o superior a Libc.so.6.x (GLibc2)



Lea por favor detenidamente en el archivo readme.txt las indicaciones sobre el uso de la GLibc2, que encontrará en el directorio Linux/misc/glibc2.

Indicaciones generales sobre la instalación

Los archivos readme.txt del CD de instalación contienen indicaciones específicas sobre la instalación. Existe un archivo readme.txt en el directorio base del CD o en cada directorio específico para una plataforma. En el subdirectorio office51 existe además otro archivo readme.txt con indicaciones específicas para la plataforma. Aquí podrá encontrar informaciones actuales, que encarecidamente le recomendamos leer, conocidas tras la impresión del manual.

- ♦ Inserte el CD de StarOffice 5.1 en su unidad de lectura.

Bajo Solaris deberán estar disponibles tras unos segundos los archivos de instalación de StarOffice en la ruta /cdrom/solaris/office51. Si ha desactivado el gestor automático de directorios bajo Solaris, use "volcheck cdrom" para poder acceder al CD-ROM.



Puede terminar la instalación con el botón CANCELAR. Sin embargo, tenga en cuenta que su programa de StarOffice no se podrá iniciar si interrumpe la instalación de esta forma.

Advertencias especiales para Unix (Solaris, Linux etc.)

Nosotros nos hemos esmerado en considerar las particularidades de su sistema operativo donde haya sido posible dentro de la Ayuda de StarOffice.

No olvide que la versión impresa del manual del usuario de StarOffice describe la versión para Windows. Dependiendo del sistema operativo usado, puede suceder que no todas las funciones tengan validez. En la ayuda de StarOffice encontrará una descripción actual de su versión de StarOffice, que asimismo contiene íntegramente el manual del usuario.

Si no está familiarizado con los términos del manual impreso, la siguiente tabla expone las diferencias. Deseamos que se pueda acostumbrar a los términos desconocidos para la lectura:

Término en el manual	Significado en Unix
Rutas de archivo del tipo C:	Use por favor las rutas de archivos correspondientes, del tipo /drive_c/Office51
Sversion.ini en el directorio de Windows	.sversionrc en el directorio Home
Soffice.ini en el directorio Office	sofficerc en el directorio Office

Iniciar StarOffice

Tras la instalación satisfactoria bajo Unix (Solaris, Linux etc.), la forma de iniciar StarOffice es diferente a la descrita en el manual impreso, puesto que el manual se refiere a la versión de Windows.

Después de que haya instalado satisfactoriamente StarOffice, encontrará en su sistema una nueva carpeta para los archivos de StarOffice.

Vaya a la carpeta de instalación de StarOffice y desde allí a la subcarpeta bin. En ella puede iniciar StarOffice con ./soffice.

Contenido del CD de instalación

En un CD de instalación que solo soporte una plataforma, encontrará el programa de instalación del StarOffice actual en el directorio /office51. En los CDs para varias plataformas, los nombres de los directorios son los siguientes:

- ◆ Versión Windows: \windows\office51
- ◆ Versión OS/2: os2\office51
- ◆ Versión Linux: linux/office51

- ♦ Versión Solaris Sparc: solaris/office51
- ♦ Versión Solaris X86: solarisi/office51

Advertencia para usuarios de Linux: Debe montar su unidad de CD-ROM con derechos "Execute" para poder iniciar el Setup-Script desde el CD.

Si por ejemplo ha colocado el CD en /cdrom, el directorio de instalación de StarOffice 5.1 se denominará en Solaris de esta forma:

`/cdrom/solaris/office51`

Instalación individual

La instalación individual está pensada para usarla en un único ordenador, para un usuario individual y también para varias personas sucesivamente.

La instalación individual la puede también llevar a cabo bajo Unix (Solaris, Linux etc.) si ha adquirido únicamente una licencia.

Durante la instalación individual de StarOffice, regístrese en el sistema como usuario normal e instale StarOffice bajo el directorio Home o en el directorio local que desee donde disponga de todos los derechos.

Requisitos para la instalación

Según la opciones que haya deseado instalar, necesitará aproximadamente de 110 hasta 140 MB de espacio libre en el directorio donde vaya a instalar StarOffice. Durante la instalación se necesitarán además unos 20 MB de espacio para archivos temporales. Los archivos temporales se eliminarán automáticamente tras la instalación satisfactoria. También necesita un espacio swap de unos 80 MB.

Iniciar el programa de instalación para una versión individual

Regístrese en el sistema con su nombre de usuario (no como administrador del sistema) si trabaja en un sistema de red.

Cambie a la interfaz gráfica X-Windows si no accede a ella automáticamente.

Cambie al directorio de instalación en el CD, bien mediante una línea de instrucciones en una ventana terminal o con el administrador de archivos. Lo puede realizar por ejemplo con el comando

```
cd /cdrom/solaris/office51  
cd /cdrom/linux/office51 (para Linux)
```

Ejecute el script de instalación con el comando

```
./setup
```



Si ya tiene instalada una versión anterior de StarOffice, compruebe si se encuentra el archivo `.sversionrc` en su directorio Home. En él se especifica la ruta y el número de versión de un StarOffice instalado. Cuando se trate de un StarOffice del mismo número de versión que el que se vaya a instalar, la instalación solo será posible tras desinstalar el antiguo StarOffice.

Ejecute el programa setup desde el directorio correcto de instalación del CD.

Para la instalación individual no es necesario especificarle parámetros al programa de instalación; esto solo es necesario para la instalación en red.

El programa de instalación se abrirá e inicializará.

Los cuadros de diálogo en el programa de instalación

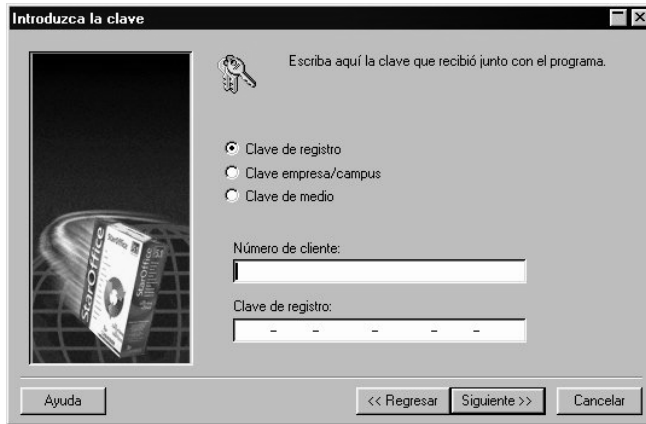
Primero verá una ventana de bienvenida.



En muchos cuadros de diálogo del programa de instalación encontrará el botón AYUDA, que le mostrará un texto de ayuda relacionado con el diálogo actual. Cuando haya leído el texto de ayuda, regresará al programa de instalación si pulsa el botón REGRESAR. No cierre el texto de ayuda con el botón de cierre: ¡Con ello cerrará el programa de instalación!

♦ Pulse sobre SIGUIENTE para confirmar el diálogo de bienvenida.

Ahora verá un diálogo en el que se le pide que introduzca una clave.



- ◆ De las tres opciones, elija primero la correspondiente a su edición de StarOffice:

Clave de registro

Seleccione esta opción si ha descargado StarOffice desde Internet y ha extraído los archivos en un directorio desde el que lo vaya a instalar.

Durante la descarga escribió sus datos personales y en base a ellos recibió un número de cliente y una clave de registro. Al comprarlo directamente de Star Division, quizás dispone en su factura y recibo de entrega de una clave de registro válida para los datos de usuario indicados en la factura.

Cuando haya bajado StarOffice desde un servidor ftp que no sea el de Star Division, no dispondrá de un número de cliente ni de una clave de registro. En este caso, acceda a nuestro servidor <http://www.stardivision.de/freeoffice> e introduzca allí sus datos de usuario como si quisiera descargar nuevamente el programa. Posteriormente recibirá un número de cliente y una clave de registro, sin necesidad de realizar una descarga. En nuestra página principal www.stardivision.de y en la Ayuda de StarOffice encontrará más información sobre el registro (en la Ayuda de StarOffice, busque por el término "Registro").

Indique ahora en el diálogo INTRODUCIR CLAVE su número de cliente y su clave de registro. Tenga en cuenta que en el siguiente diálogo INTRODUCIR DATOS DE USUARIO debe escribir exactamente los mismos datos que figuran en la factura o que introdujo cuando efectuó la descarga en Internet.

De esta forma su versión de StarOffice queda instalada como versión completa registrada.

Clave de empresa / clave campus

Elija esta opción si ha adquirido la edición para empresas o campus de StarOffice e introduzca a continuación los datos que recibió junto con su versión de StarOffice.

Clave de medio

Elija esta opción si ha adquirido StarOffice en CD-ROM e introduzca luego en el campo su clave de medio que viene escrita en la hoja adjunta al CD-ROM. De esta forma podrá instalar StarOffice como versión válida para 30 días. Antes de que termine este periodo deberá registrar su versión en Star Division, con lo que la versión limitada a 30 días se convertirá en una versión completa registrada. El registro es gratuito (excepto los posibles gastos de teléfono o correo). Otras informaciones sobre el registro están disponibles en nuestra página principal en Internet, www.stardivision.de, y en la Ayuda de StarOffice, a través del comando AYUDA - REGISTRO.

- ♦ Pulse sobre CONTINUAR cuando haya introducido la clave.

Verá el diálogo ESCRIBIR DATOS DE USUARIO.

Introducir los datos del usuario

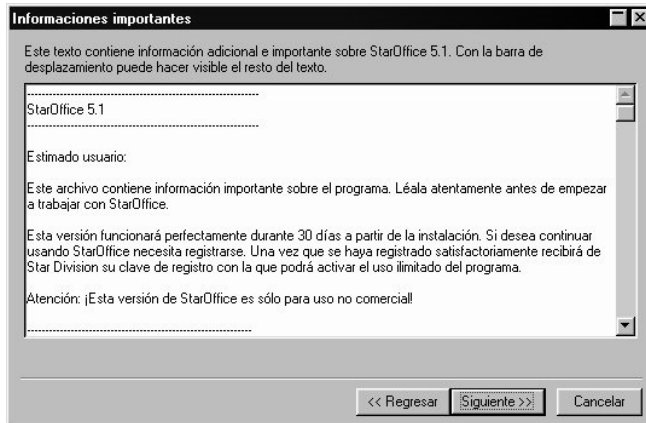
Empresa	
Nombre/Apellidos/Iniciales	
Calle	
CP/Ciudad	
País	Espania
Título/Posición	
Teléfono (Priv.)	
Teléfono (Emp.)	
Fax	
correo electrónico	

Ayuda << Regresar Siguiente >> Cancelar

- ♦ Introduzca en este diálogo sus datos personales.
- ♦ Los datos que escriba aquí se usarán por ejemplo en los comandos de campo en StarOffice para introducir de antemano datos como su nombre en las plantillas para cartas o faxes.
- ♦ Este cuadro de diálogo lo puede también abrir posteriormente con el comando HERRAMIENTAS - OPCIONES - GENERALES... como ficha DATOS DEL USUARIO. Pero tenga en cuenta que tras una modificación posterior de estos datos podría ser necesario registrar nuevamente su StarOffice. En AYUDA - REGISTRO encontrará informaciones detalladas sobre los datos del usuario y el registro.

- ◆ Pulse sobre **SIGUIENTE** para continuar la instalación.
- ◆ Dependiendo de la edición instalada, se le mostrarán nuevamente en un diálogo los datos importantes para el registro.

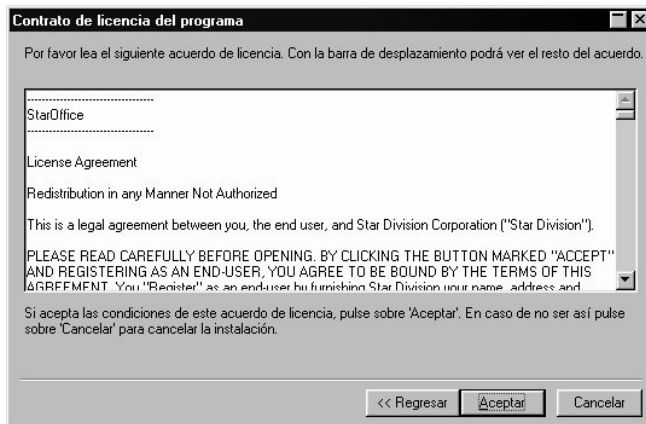
Ahora aparecerá una ventana con el contenido del archivo readme. Este archivo se encuentra en el directorio de StarOffice y lo podrá abrir y leer también tras la instalación.



- ◆ Lea el archivo readme y pulse el botón **SIGUIENTE** para confirmar.

Ahora verá una ventana que le mostrará el contenido del contrato.

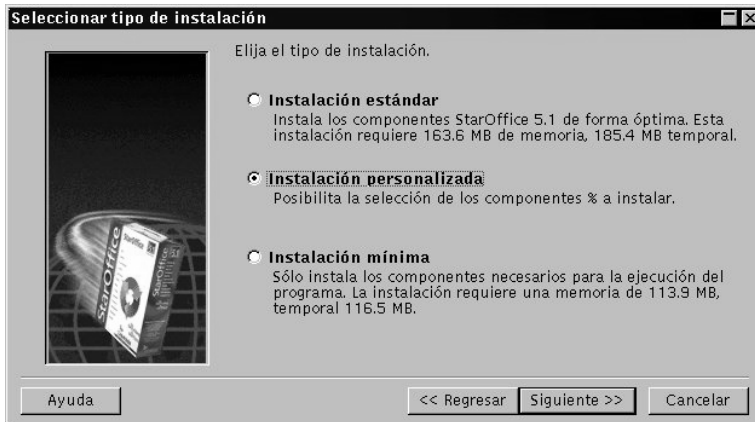
- ◆ Lea por favor atentamente el contrato de licencia. Pulse sobre **ACEPTAR** si está de acuerdo con todas las cláusulas para poder continuar con la instalación. Si no está de acuerdo con el contrato, pulse sobre **NO ACEPTAR**. En este caso no se instalará StarOffice.



- ◆ Pulse sobre ACEPTAR una vez que haya leído y aceptado el acuerdo de licencia si quiere continuar la instalación.

Verá el próximo cuadro de diálogo del programa de instalación de StarOffice con las modalidades de instalación.

La memoria necesaria que se muestra aquí se estima partiendo del tamaño de clúster en la primera unidad destino donde haya espacio libre.



La **INSTALACIÓN ESTÁNDAR** se recomienda para el usuario normal. Generalmente se instalarán todos los componentes y además una selección de filtros. Si elige esta opción, a continuación solo se le preguntará por el directorio en el que desee instalar StarOffice.

La **INSTALACIÓN PERSONALIZADA** le presenta primero también un cuadro de diálogo para que elija el directorio para la instalación. A continuación se le mostrará otro cuadro en el que podrá seleccionar los diferentes componentes a instalar. (En caso de que ya tenga StarOffice instalado, con esta opción podrá posteriormente desactivar los componentes que deban ser eliminados. La opción tendrá el nombre MODIFICAR LA INSTALACIÓN.)

La **INSTALACIÓN MÍNIMA** instala solo los componentes necesarios para ejecutar StarOffice. Con esta opción no se instalará la Ayuda y asimismo tendrá que prescindir de la mayoría de los ejemplos y plantillas. Si elige esta opción, solo se le preguntará la dirección del directorio donde desee instalar StarOffice.

Elección del directorio de instalación

Después de elegir una instalación verá un cuadro de diálogo para definir el directorio de instalación.



Si lo desea puede buscar la ruta de instalación pulsando EXAMINAR en un diálogo de selección; también puede introducir aquí directamente la ruta en el campo de texto.

Pulse sobre SIGUIENTE.

Selección de componentes para la instalación personalizada

Si ha pulsado sobre INSTALACIÓN PERSONALIZADA, verá seguidamente un cuadro de diálogo para la selección de componentes.



Todos los componentes con las casillas junto a sus nombres rellenas en azul se instalarán de forma estándar. Si no desea instalar un componente, pulse sobre la casilla azul junto a su nombre. La casilla se volverá blanca, con lo que le indica que este componente no se instalará o que se eliminará de la instalación. Las casillas cambian de azul a blanco y viceversa cada vez que pulse sobre ellas. Con ello, sus respectivos componentes se instalarán (azul) o no (blanco).

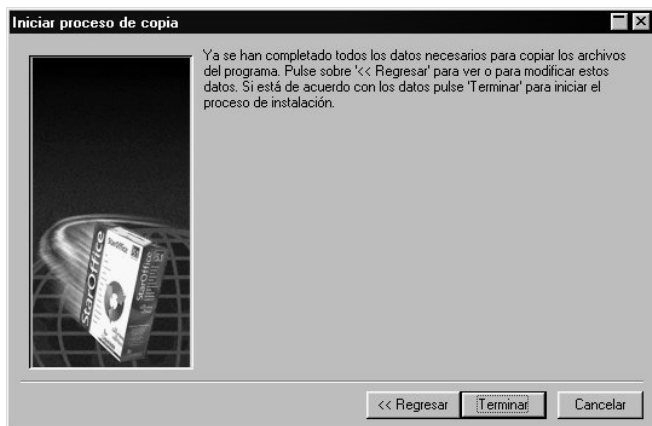
Al pulsar sobre un signo "+" junto al nombre de un componente abrirá la lista de los componentes subordinados. Estos los puede igualmente instalar o retirar de la instalación mediante una pulsación. Cuando una entrada contenga componentes que deban ser instalados y otros que no, la casilla aparecerá en gris. La casilla del filtro de texto de StarWriter es por ejemplo gris, puesto que durante la predeterminación se realizó solo una selección de los muchos filtros que existen.

Por razones legales referentes a la licencia, solo se podrán seleccionar como máximo tres de los módulos lingüísticos (para la corrección ortográfica y el diccionario ideológico).

Si pulsa sobre el botón ESTÁNDAR, se restaurará toda la selección según la predeterminación anterior al cuadro de diálogo.

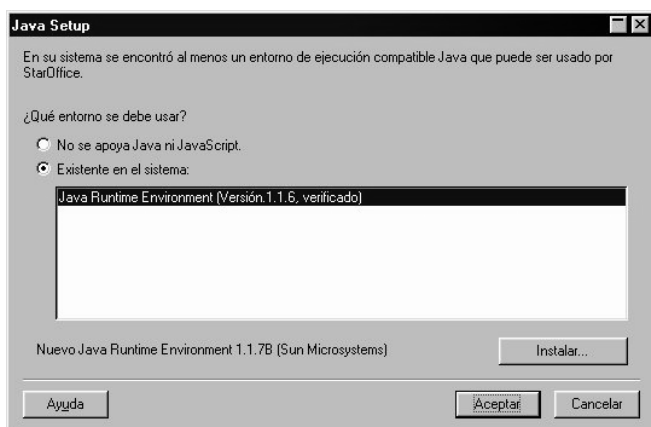
♦ Pulse sobre SIGUIENTE después de realizar su selección.

El proceso de copia comenzará enseguida.



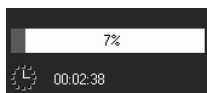
El siguiente diálogo le informa de que ya dispone de toda la información necesaria para copiar los archivos del programa. Pulse sobre TERMINAR si desea continuar la instalación.

Ahora se le mostrará un diálogo que contiene las versiones de Java registradas en su sistema.



Elija el entorno Java Runtime que desee usar con StarOffice. ¡StarOffice usa Java de forma interna también para el procesamiento de JavaScript! Usted necesita los archivos del entorno Java Runtime de la versión 1.1.6 o mayor. Si ya ha instalado una versión más actual que la 1.1.6, no necesita instalar la versión suministrada.

Elija la opción que desee y pulse sobre ACEPTAR.



En la pantalla verá una barra de progreso que le muestra el avance de la instalación.

Ahora ha terminado la instalación.



Pulse sobre TERMINAR.

Para iniciar StarOffice tras la instalación satisfactoria, cambie al directorio Office51/bin y abra allí el Startscript con el comando

```
./soffice
```

El directorio Office51/bin lo puede también incluir en la ruta para programas. Luego podrá iniciar StarOffice con el comando "soffice" desde cualquier directorio. Para configurar la impresora estándar, abra por favor la herramienta Printer Administration Utility, sobre la que trataremos más abajo en estas instrucciones.

Tras la instalación bajo Solaris debería salir y volver a entrar al sistema para que se pueda actualizar la integración CDE.

Instalación en red

El administrador del sistema instala la instalación de red en el servidor. Esta instalación será el punto de partida para todas las instalaciones de usuarios.

La instalación de StarOffice como versión de red se efectúa en dos fases. Primero entre en el sistema como administrador o como usuario normal con los derechos correspondientes e instale todo el StarOffice con la opción `/net` en un directorio en el servidor de red donde los usuarios tengan derechos de lectura y ejecución. Luego, cuando esta INSTALACIÓN DE SERVIDOR se haya completado satisfactoriamente, cada usuario puede entrar en el sistema e instalar el StarOffice en una carpeta de su directorio Home. Para esta INSTALACIÓN DE USUARIO se instalarán solo unos pocos archivos. (Como administrador, no intente por favor ejecutar directamente la instalación de servidor; instálese una de usuario si la necesita bajo un nombre normal de usuario.)

Requisitos para la instalación en un servidor de red

Necesita unos 140 MB de espacio libre en el directorio del servidor donde desee instalar StarOffice. Además se necesitarán durante la instalación unos 20 MB para archivos temporales. Estos se eliminarán automáticamente tras la instalación satisfactoria. Además necesita un espacio para swap de unos 80 MB.

Iniciar el programa de instalación en servidor de red

Entre en el sistema como administrador.

Cambie a la interfaz gráfica X-Windows si no accede a ella automáticamente.

Cambie al directorio de instalación en el CD, bien mediante una línea de instrucciones en una ventana terminal o con el administrador de archivos. Lo puede realizar por ejemplo con el comando

```
cd /cdrom/solaris/office51 (en Solaris)
cd /cdrom/linux/office51 (en Linux)
```

Ejecute el script de instalación con el comando

```
./setup /net
```

Los diálogos del programa de instalación

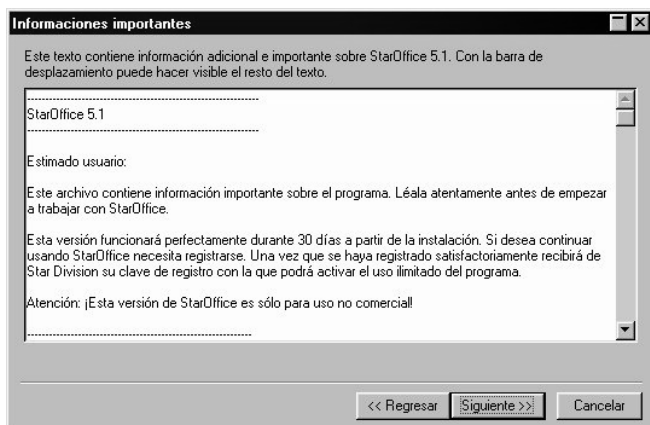
Primero verá una ventana de bienvenida.



En muchos cuadros de diálogo del programa de instalación encontrará el botón **AYUDA**, que le mostrará un texto de ayuda relacionado con el diálogo actual. Cuando haya leído el texto de ayuda, regresará al programa de instalación si pulsa el botón **REGRESAR**. No cierre el texto de ayuda con el botón de cierre: ¡Con ello cerrará el programa de instalación!

- ♦ Pulse sobre **SIGUIENTE** para confirmar el diálogo de bienvenida.

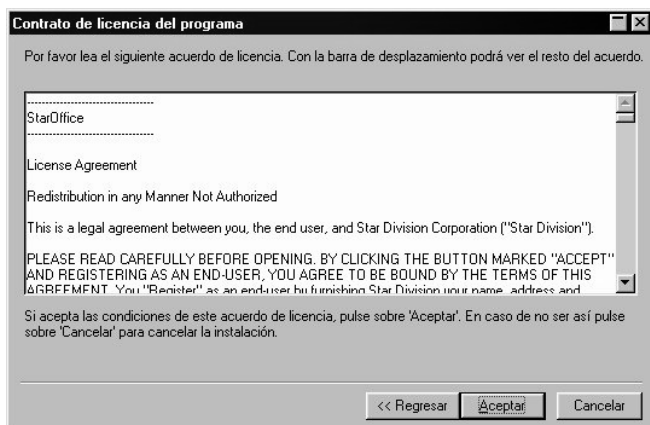
Ahora aparecerá una ventana con el contenido del archivo **readme**. Este archivo se encuentra en el directorio de StarOffice y lo podrá abrir y leer también tras la instalación.



- ◆ Lea el archivo readme y pulse el botón SIGUIENTE para confirmar.

Ahora verá una ventana que le mostrará el contenido del contrato.

- ◆ Lea por favor atentamente el contrato de licencia. Pulse sobre ACEPTAR si está de acuerdo con todas las cláusulas para poder continuar con la instalación. Si no está de acuerdo con el contrato, pulse sobre NO ACEPTAR. En este caso no se instalará StarOffice.



- ◆ Pulse sobre ACEPTAR una vez que haya leído y aceptado el acuerdo de licencia si quiere continuar la instalación.

Verá el próximo cuadro de diálogo del programa de instalación de StarOffice con las modalidades de instalación.

La memoria necesaria que se muestra aquí se estima partiendo del tamaño de clúster en la primera unidad destino donde haya espacio libre.



En una instalación en el servidor de red debería instalar todos los componentes de StarOffice. Elija la **INSTALACIÓN PERSONALIZADA** y marque todas las opciones en el segundo diálogo siguiente tras elegir en el primero un directorio.

La **INSTALACIÓN PERSONALIZADA** le presentará luego un cuadro de diálogo para que elija cada componente a instalar. (En caso de que ya tenga StarOffice instalado, con esta opción podrá posteriormente desactivar los componentes, que serán eliminados. La opción tendrá entonces el nombre de **MODIFICAR LA INSTALACIÓN**.)

Elección del directorio de instalación

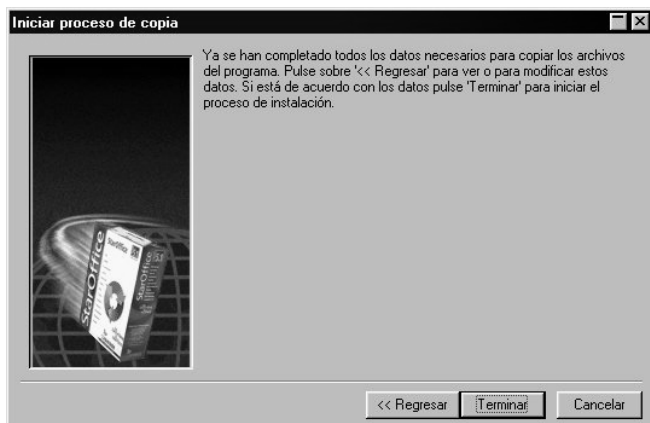
Cuando haya elegido una instalación verá un diálogo para la elección del directorio de instalación.



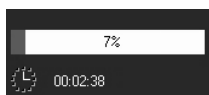
Si lo desea puede buscar la ruta de instalación pulsando **EXAMINAR** en un diálogo de selección; también puede introducir aquí directamente la ruta en el campo de texto. Elija un directorio al que todos los usuarios tengan derechos de lectura y ejecución.

Pulse sobre **SIGUIENTE**.

El proceso de copia comenzará enseguida.



El siguiente diálogo le informa de que ya dispone de toda la información necesaria para copiar los archivos del programa. Pulse sobre **TERMINAR** si desea continuar la instalación.



En la pantalla verá una barra de progreso que le muestra el avance de la instalación. Ahora ha terminado la instalación.



Pulse sobre **TERMINAR**

El administrador que instale en la red una edición Business, Enterprise, Socio o Campus de StarOffice tiene la posibilidad de crear un archivo INI que preinstale los campos para la clave de licencia y nombre de empresa para una instalación siguiente de usuario.

El archivo debe llamarse `clk.ini` y tiene que figurar en el directorio Office de la instalación de red. Su formato es el siguiente:

```
[License]
key=12345678901234567
companyname=Mi empres
```

A continuación cada usuario puede instalar su StarOffice en su directorio Home.

Además puede iniciar como root en el servidor la herramienta Printer Setup Utility para definir, entre otros, la configuración de impresora para cada instalación de usuario así como para instalar fuentes.

Instalación de usuario

Cada usuario en la red puede efectuar con su nombre una instalación de usuario ejecutando el programa de instalación desde la instalación del servidor de red.

Requisitos para la instalación

Necesita de 2 a 3 MB de espacio libre en el directorio en el que desee instalar StarOffice.

Inicio del programa de instalación por el usuario

La condición para una instalación de usuario es haber efectuado correctamente la instalación de red.

Entre en el sistema con su nombre de usuario.

Pase a la interfaz gráfica X-Windows si no accede a ella automáticamente.

Acceda, bien mediante una línea de instrucciones en una ventana terminal o con el administrador de archivos, a la ruta de la instalación de red en el servidor y allí al subdirectorio bin. Dependiendo de la ubicación donde esté instalado StarOffice en el servidor, lo puede efectuar por ejemplo con el comando

```
cd /opt /Office51/bin
```



Si ya tiene instalada una versión anterior de StarOffice, compruebe si se encuentra el archivo `.sversionrc` en su directorio Home. En él se especifica la ruta y el número de versión de un StarOffice instalado. Cuando se trate de un StarOffice del mismo número de versión que el que se vaya a instalar, la instalación solo será posible tras desinstalar el antiguo StarOffice.

Abra el script de instalación con el comando

```
./setup
```

Los cuadros de diálogo en el programa de instalación

Primero verá una ventana de bienvenida.



En muchos cuadros de diálogo del programa de instalación encontrará el botón AYUDA, que le mostrará un texto de ayuda relacionado con el diálogo actual. Cuando haya leído el texto de ayuda, regresará al programa de instalación si pulsa el botón REGRESAR. No cierre el texto de ayuda con el botón de cierre: ¡Con ello cerrará el programa de instalación!

♦ Pulse sobre SIGUIENTE para confirmar el diálogo de bienvenida.

Ahora verá un diálogo en el que se le pide que introduzca una clave.



- ◆ De las tres opciones, elija primero la correspondiente a su edición de StarOffice:

Clave de registro

Seleccione esta opción si ha descargado StarOffice desde Internet y ha extraído los archivos en un directorio desde el que lo vaya a instalar.

Durante la descarga escribió sus datos personales y en base a ellos recibió un número de cliente y una clave de registro. Al comprarlo directamente de Star Division, quizás dispone en su factura y recibo de entrega de una clave de registro válida para los datos de usuario indicados en la factura.

Cuando haya bajado StarOffice desde un servidor ftp que no sea el de Star Division, no dispondrá de un número de cliente ni de una clave de registro. En este caso, acceda a nuestro servidor <http://www.stardivision.de/freeoffice> e introduzca allí sus datos de usuario como si quisiera descargar nuevamente el programa. Posteriormente recibirá un número de cliente y una clave de registro, sin necesidad de realizar una descarga. En nuestra página principal www.stardivision.de y en la Ayuda de StarOffice encontrará más información sobre el registro (en la Ayuda de StarOffice, busque por el término "Registro").

Indique ahora en el diálogo INTRODUCIR CLAVE su número de cliente y su clave de registro. Tenga en cuenta que en el siguiente diálogo INTRODUCIR DATOS DE USUARIO debe escribir exactamente los mismos datos que figuran en la factura o que introdujo cuando efectuó la descarga en Internet.

De esta forma su versión de StarOffice queda instalada como versión completa registrada.

Clave de empresa / clave campus

Elija esta opción si ha adquirido la edición para empresas o campus de StarOffice e introduzca a continuación los datos que recibió junto con su versión de StarOffice.

Clave de medio

Elija esta opción si ha adquirido StarOffice en CD-ROM e introduzca luego en el campo su clave de medio que viene escrita en la hoja adjunta al CD-ROM. De esta forma podrá instalar StarOffice como versión válida para 30 días. Antes de que termine este periodo deberá registrar su versión en Star Division, con lo que la versión limitada a 30 días se convertirá en una versión completa registrada. El registro es gratuito (excepto los posibles gastos de teléfono o correo). Otras informaciones sobre el registro están disponibles en nuestra página principal en Internet, www.stardivision.de, y en la Ayuda de StarOffice, a través del comando AYUDA - REGISTRO.

- ♦ Pulse sobre CONTINUAR cuando haya introducido la clave.

Verá el diálogo ESCRIBIR DATOS DE USUARIO.

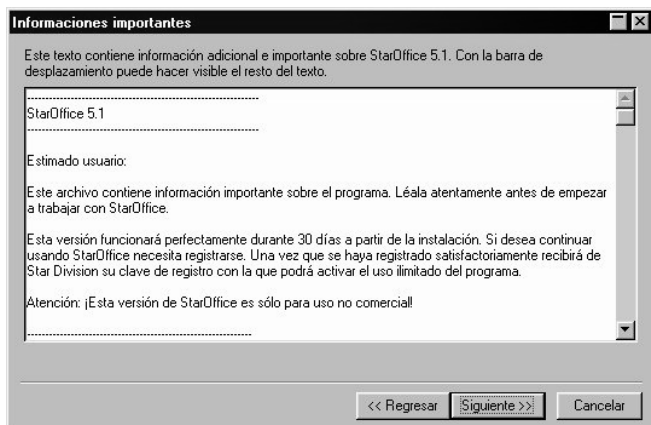
Introducir los datos del usuario

Empresa	
Nombre/Apellidos/Iniciales	
Calle	
CP/Ciudad	
País	España
Título/Posición	
Teléfono (Priv.)	
Teléfono (Emp.)	
Fax	
correo electrónico	

Ayuda << Regresar Siguiente >> Cancelar

- ♦ Introduzca en este diálogo sus datos personales.
- ♦ Los datos que escriba aquí se usarán por ejemplo en los comandos de campo en StarOffice para introducir de antemano datos como su nombre en las plantillas para cartas o faxes.
- ♦ Este cuadro de diálogo lo puede también abrir posteriormente con el comando HERRAMIENTAS - OPCIONES - GENERALES... como ficha DATOS DEL USUARIO. Pero tenga en cuenta que tras una modificación posterior de estos datos podría ser necesario registrar nuevamente su StarOffice. En AYUDA - REGISTRO encontrará informaciones detalladas sobre los datos del usuario y el registro.
- ♦ Pulse sobre SIGUIENTE para continuar la instalación.
- ♦ Dependiendo de la edición instalada, se le mostrarán nuevamente en un diálogo los datos importantes para el registro.

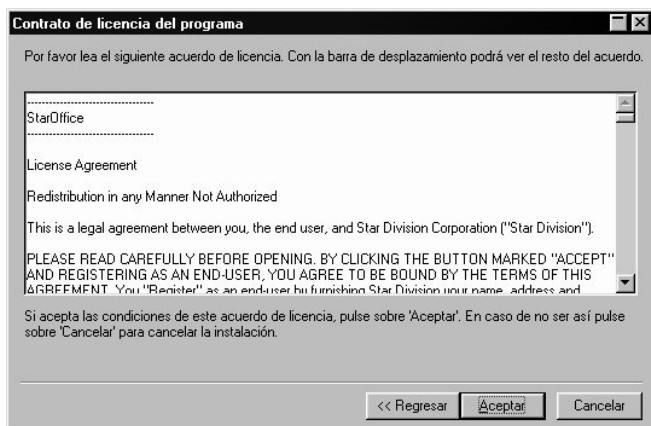
Ahora aparecerá una ventana con el contenido del archivo UNIXreadmeELSE readme.txt. Este archivo se encuentra en el directorio de StarOffice y lo podrá abrir y leer también tras la instalación.



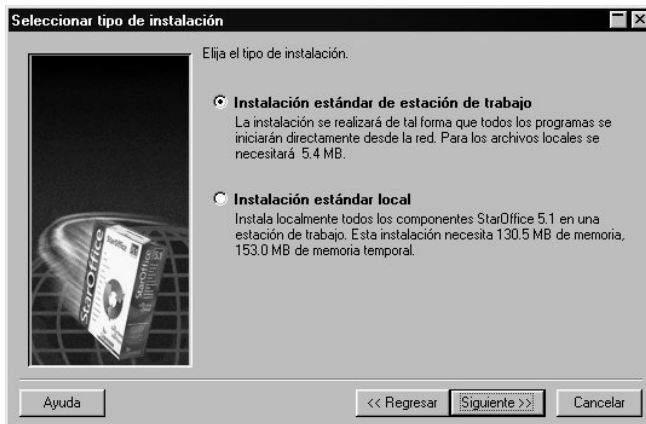
- ◆ Lea el archivo readme y pulse el botón **SIGUIENTE** para confirmar.

Ahora verá una ventana que le mostrará el contenido del contrato.

- ◆ Lea por favor atentamente el contrato de licencia. Pulse sobre **ACEPTAR** si está de acuerdo con todas las cláusulas para poder continuar con la instalación. Si no está de acuerdo con el contrato, pulse sobre **NO ACEPTAR**. En este caso no se instalará StarOffice.



- ◆ Pulse sobre **ACEPTAR** una vez que haya leído y aceptado el acuerdo de licencia si quiere continuar la instalación.



Para la instalación de usuario, elija la **INSTALACIÓN ESTÁNDAR DE ESTACIÓN DE TRABAJO**, que instalará solo los archivos que contengan datos variables para un usuario. Pulse en la opción correspondiente.

La **INSTALACIÓN ESTÁNDAR LOCAL** instala localmente un StarOffice completo usando como fuente la instalación de servidor.

Elección del directorio de instalación

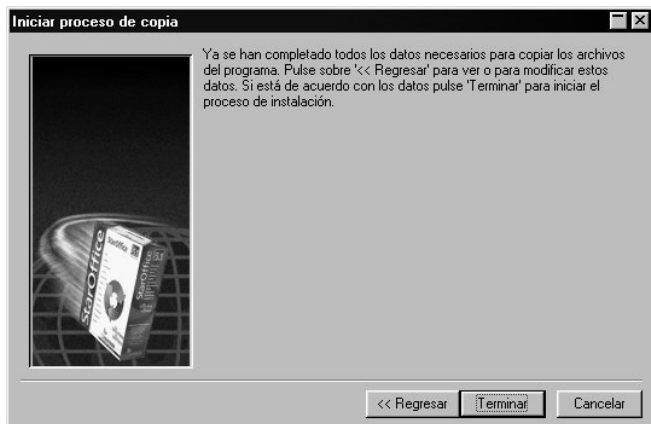
Después de elegir una instalación verá un cuadro de diálogo para definir el directorio de instalación.



Si lo desea puede buscar la ruta de instalación pulsando **EXAMINAR** en un diálogo de selección; también puede introducir aquí directamente la ruta en el campo de texto.

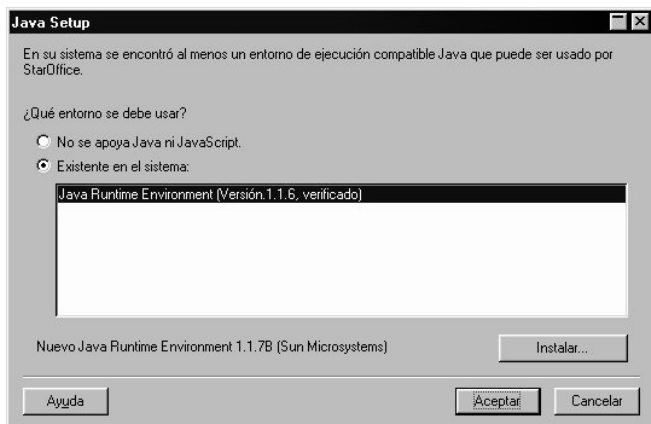
Pulse sobre **SIGUIENTE**.

El proceso de copia comenzará enseguida.



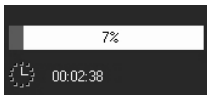
El siguiente diálogo le informa de que ya dispone de toda la información necesaria para copiar los archivos del programa. Pulse sobre **TERMINAR** si desea continuar la instalación.

Ahora se le mostrará un diálogo que contiene las versiones de Java registradas en su sistema.



Elija el entorno Java Runtime que desee usar con StarOffice. ¡StarOffice usa Java de forma interna también para el procesamiento de JavaScript! Usted necesita los archivos del entorno Java Runtime de la versión 1.1.6 o mayor. Si ya ha instalado una versión más actual que la 1.1.6, no necesita instalar la versión suministrada.

Elija la opción que desee y pulse sobre **ACEPTAR**.



En la pantalla verá una barra de progreso que le muestra el avance de la instalación.
Ahora ha terminado la instalación.



Pulse sobre **TERMINAR**.

Para iniciar StarOffice tras la instalación satisfactoria cambie al directorio Office51/bin en su directorio home y abra allí el startscript con el comando

```
./soffice
```

Se recomienda incluir en su ruta el directorio Office51/bin.

Antes de iniciar StarOffice puede iniciar la Printer Administration Utility, que describiremos seguidamente. Con ello tiene la posibilidad de copiar localmente para usted la configuración de impresora predeterminada por el administrador (botón GUARDAR CONFIGURACIÓN LOCALMENTE) y posteriormente modificar esta copia local como desee.

Tras la instalación bajo Solaris debería salir y volver a entrar al sistema para que se pueda actualizar la integración CDE.

Configuración de impresoras, faxes y fuentes

La versión para Unix de StarOffice contiene la herramienta Printer Administration Utility (spadmin), que le ayudará a configurar una impresora, el servicio de fax y las fuentes para el trabajo con StarOffice.

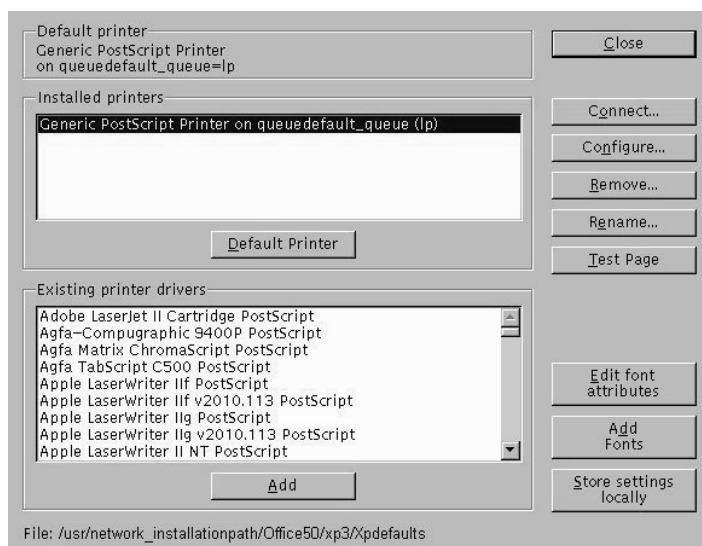
De esta forma puede ejecutar la herramienta Printer Administration:

- ◆ Cambie al directorio Office51/bin.
- ◆ Ejecuta la Printer Administration Utility con el comando:

```
./spadmin
```

Desde un StarOffice abierto puede asimismo ejecutar spadmin a través del comando INICIO - CONFIGURACIÓN - IMPRESORAS.

Después de iniciarse verá la ventana de la herramienta Printer Administration, en la que podrá llevar a cabo todas las configuraciones importantes.



En una instalación de red, primero entra el ADMINISTRADOR DEL SISTEMA como usuario root en el sistema e inicia la herramienta Printer Administration. Con ello crea un archivo general de configuración de impresora (Xpdefaults en la carpeta xp3) para todos los usuarios en el directorio de instalación de StarOffice.

Los usuarios de una instalación de usuario pueden realizar modificaciones en un archivo local. Para ello se debe tener en cuenta lo siguiente:

- ◆ Cuando pulse el botón `GUARDAR CONFIGURACIÓN LOCALMENTE` en la herramienta `Printer Administration`, se copiará el archivo `Xpdefaults` del directorio de la instalación de red `xp3` en el directorio `Home` con el nombre `.Xpdefaults` (fíjese en el punto delante del nombre). Esta es la condición para que pueda llevar a cabo su configuración local de impresora.
- ◆ En este caso, la próxima vez que se inicie StarOffice se ignorará el archivo `Xpdefaults` de la instalación de red.
- ◆ En caso de que ya haya creado un archivo local `.Xpdefaults`, al iniciar la herramienta `Printer Administration` no aparecerá el botón `GUARDAR CONFIGURACIÓN LOCALMENTE`, sino el botón `SINCRONIZAR CONFIGURACIÓN LOCALMENTE`. A través de este botón podrá sincronizar su archivo local `.Xpdefaults` con el archivo `Xpdefaults` del directorio `xp3` de la instalación de red.

Configuración de impresoras

En Unix, StarOffice ofrece un apoyo directo solo para impresoras PostScript. La configuración de las otras impresoras se explicará más abajo. Pero en principio puede configurar de esta forma también las impresoras PostScript, aunque en este caso no dispondrá de la posibilidad de controlar el origen del papel o la impresión a doble cara.

Uso de una impresora no PostScript

Cuando instale una impresora no PostScript, debe registrar en el sistema una cola (queue) que prepare las salidas PostScript de tal forma que puedan ser impresas en la impresora. Nosotros recomendamos el uso de software corriente para la conversión PostScript, como p.ej. Ghostscript (<http://www.cs.wisc.edu/~ghost/>). Quizás en la documentación de su sistema operativo dispone de importantes informaciones sobre este tema.

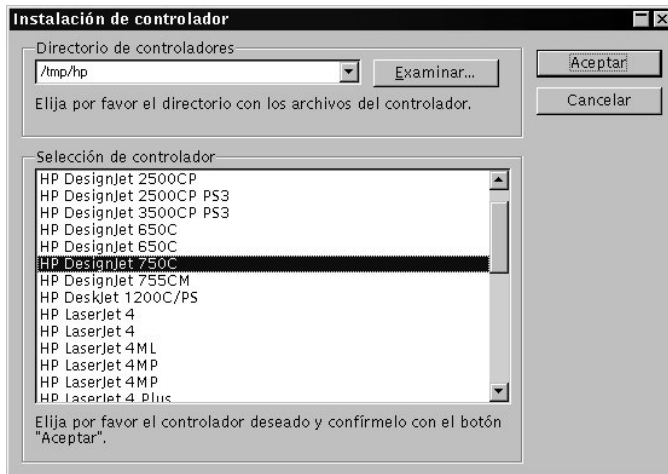
En este caso debería configurar el controlador genérico de impresora. No olvide configurar correctamente los márgenes de página. Las informaciones correspondientes las encontrará en los siguientes apartados. También puede eliminar diversos controladores de impresora instalados de forma estándar. Elija para ello el controlador que desee eliminar y pulse luego sobre el botón `DESINSTALAR CONTROLADOR....` Tenga cuidado de no eliminar el controlador genérico de impresora y tampoco olvide que los controladores eliminados no estarán disponibles para otros usuarios que usen la misma instalación.

Uso de una impresora PostScript

Si usted dispone de una impresora PostScript, debería instalar siempre un archivo de descripción (PPD) adecuado para la impresora. De esta forma podrá usar el controlador del origen del papel y, en su caso, la impresión a doble cara y todas las fuentes instaladas. Además, no necesitará definir los márgenes para las páginas. Pero

podría darse el caso de que StarOffice no pueda tratar el archivo PPD del fabricante (quizás por haber sido configurado el archivo especialmente para otros programas o debido a un error de creación). En este caso le recomendamos el uso de otro archivo PPD compatible con su impresora. Por lo demás, también puede usar el controlador genérico de impresora, ya que contiene los datos más importantes y es adecuado para casi todas las impresoras. Si se decide por esta opción, debe prescindir de la selección del origen del papel y deberá definir correctamente los márgenes de página. Puede darse la excepción de que deba modificar el archivo PPD o llevar a cabo algún ajuste. Las informaciones correspondientes a estos archivos las encontrará en el servidor de Adobe (<http://www.adobe.com>).

Algunos archivos PPD vienen instalados de forma predeterminada. En caso de que no haya instalado ningún archivo PPD adecuado para su impresora, en la dirección <http://www.adobe.com/prodindex/printerdrivers/winppd.html> encontrará diversos archivos PPD. También se lo puede pedir al fabricante de su impresora. Una vez encontrado el controlador adecuado, descomprímalo con unzip e inclúyalo en su sistema. Para ello pulse el botón **INSTALAR CONTROLADOR...** y se le mostrará la siguiente ventana.



A través del botón **EXAMINAR...** puede seleccionar el directorio en el que haya descomprimido los archivos PPD. En el listado **SELECCIÓN DE CONTROLADORES** podrá elegir luego el controlador de impresora que desee instalar; pulse luego sobre **Aceptar**.

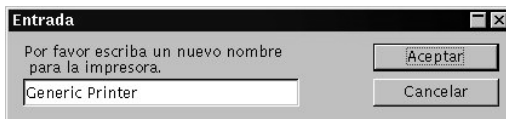
También puede eliminar los controladores de impresora que no necesite más. Para ello, seleccione el controlador que desee eliminar y pulse sobre el botón **DESINSTALAR CONTROLADOR....** Tenga cuidado de no borrar el controlador genérico y no olvide que los controladores eliminados tampoco estarán a disposición de otros usuarios que usen la misma instalación.

Si la impresora ha incluido más fuentes que las normalmente predeterminadas para PostScript, también deberá cargar e instalar los archivos AFM para estas fuentes adicionales. Los archivos AFM los puede encontrar p.ej. en <ftp://ftp.adobe.com/pub/adobe/type/win/all/afmfiles/>.

Configurar, cambiar el nombre y eliminar impresoras

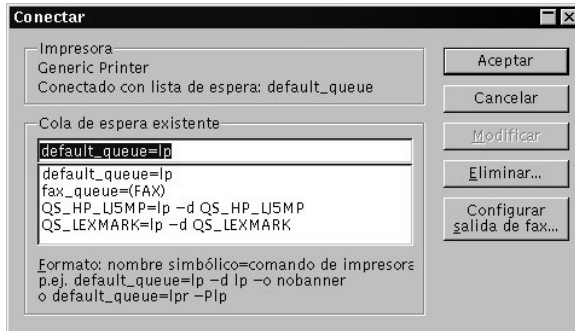
Usted puede instalar varias impresoras con diferentes nombres y configuraciones, pero todas basadas en el mismo controlador. Una ventaja de este procedimiento es que podrá modificar la configuración para cada impresión simplemente seleccionando otra impresora. P.ej. podrá utilizar una impresora que desee usar para la creación de archivos en formato PDF o EPS. Para instalar una impresora, proceda de la siguiente forma:

- ◆ En el listado CONTROLADORES DE IMPRESORA INSTALADOS, seleccione un controlador mediante una doble pulsación. A continuación se mostrará en el listado IMPRESORAS INSTALADAS. Si usa una impresora no PostScript, seleccione por favor el controlador estándar Generic Printer. También le recomendamos este controlador si desea usar archivos PostScript para crear archivos PDF o EPS o para aplicaciones no sujetas a impresoras. Tenga en cuenta que una diferente configuración del controlador y de la impresora puede conllevar un diferente formateado del documento, dado que las resoluciones, las áreas imprimibles así como la cantidad de las fuentes instaladas pueden diferir.
- ◆ Pulse en el botón CAMBIAR NOMBRE... en la herramienta Printer Administration. Se abrirá el diálogo ENTRADA.

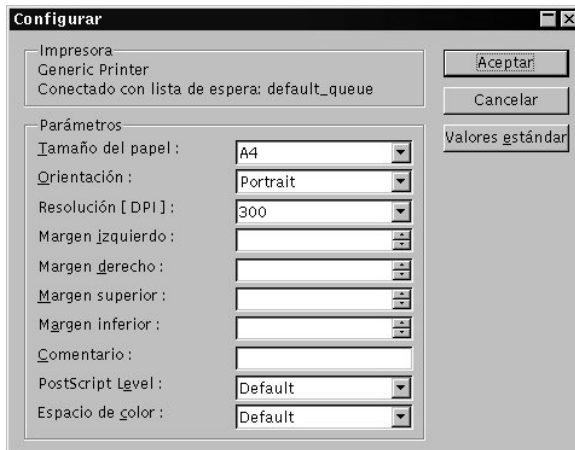


- ◆ Introduzca un nombre adecuado y pulse sobre Aceptar. El nombre deberá ser elegido de tal forma que permita la identificación de la impresora así como del uso respectivo. Los nombres de impresoras deberán ser idénticos para todos los usuarios, pues al intercambiar documentos se mantiene la impresora seleccionada si también la del receptor figura con el mismo nombre.
- ◆ Cuando no necesite más una impresora configurada, elimínela simplemente. Para ello, seleccione la impresora en el listado IMPRESORAS CONFIGURADAS y pulse sobre ELIMINAR... La impresora predeterminada no se puede eliminar.
- ◆ Seleccione en la herramienta Printer Administration la impresora en el listado IMPRESORAS INSTALADAS y pulse sobre CONECTAR...

Verá el cuadro de diálogo CONECTAR



- ◆ Escriba en el campo COLAS DE ESPERA EXISTENTES el nombre de una cola de impresora y el comando para imprimir en esta cola. Detrás del signo igual (=) figura una línea comando, que se ejecutará cuando se imprima en la cola con el nombre que figura delante del signo igual. Un ejemplo para Solaris sería el comando "Symname=lp -d <Systemqueue>". El correspondiente comando para Linux sería "Symname=lpr -P <Systemqueue>".
- ◆ Pulse sobre AÑADIR para incluir la nueva cola y cierre el diálogo con ACEPTAR. También puede seleccionar una cola ya configurada o modificar una existente. En este caso, el botón se llamará MODIFICAR. Las colas no existentes las puede eliminar con el botón ELIMINAR.
- ◆ Seleccione en la herramienta Printer Administration la impresora en el listado IMPRESORAS CONFIGURADAS y pulse sobre CONFIGURAR... Verá el diálogo CONFIGURAR.



- ◆ Aquí puede determinar el tamaño del papel y la resolución que deben usarse de forma predeterminada con esta impresora. Si usa el controlador genérico de impresora, debería definir también los márgenes de página (el margen que no se imprime) para evitar recortes en el documento impreso. En el campo COMENTARIO

puede escribir una descripción que igualmente se mostrará en el diálogo IMPRIMIR. Si usa el controlador genérico de impresora, debería definir también correspondientemente las opciones en PostScript Level y Espacio de color. Para permitir la impresión en impresoras antiguas PostScript, en la opción PostScript debería definirse el Level 1; en otros casos, el 2. Si su impresora solo puede imprimir en blanco y negro, en ESPACIO DE COLOR debería definir "escalas de grises"; de lo contrario, "color". Si obtiene malos resultados con la impresión en escalas de grises, active la opción "color" en ESPACIO DE COLOR y deje que la impresora o el emulador PostScript se ocupe de lo demás. Parte de esta configuración la puede realizar en StarOffice, para cada documento/impresión, igualmente en el diálogo IMPRIMIR o en el diálogo Configuración de impresora a través del botón PROPIEDADES.

- ♦ Pulse en la herramienta Printer Administration sobre PÁGINA DE PRUEBA... para llevar a cabo una impresión de prueba. Si no ha podido realizarse la impresión o la página de prueba no ha sido impresa correctamente, compruebe por favor si la configuración es la descrita arriba e inténtelo de nuevo.

Seleccionar una impresora predeterminada

Cuando haya realizado la configuración necesaria, deberá por último definir la impresora como predeterminada. Esta impresora se usará para los documentos que cree nuevamente o cuando cargue un documento cuya impresora asignada no exista.

- ♦ Para convertir en estándar la impresora seleccionada en el listado IMPRESORAS INSTALADAS, pulse doblemente sobre su nombre o seleccione un nombre y pulse sobre el botón IMPRESORA PREDETERMINADA.

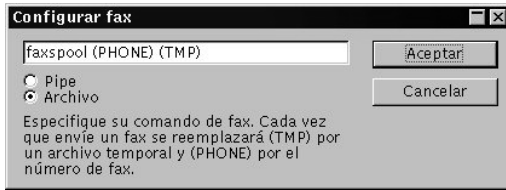
La impresora se mostrará como estándar en el cuadro superior del diálogo de la herramienta Printer Administration.

Enviar faxes con StarOffice

Si ya dispone en su sistema de un programa de fax instalado, como Efax o HylaFax, podrá enviar faxes desde StarOffice de una manera sencilla y confortable.

Para ello debe primero configurar una impresora como ya se ha descrito más arriba. Siempre que sea posible debería instalar el mismo controlador que usa para imprimir sus documentos para no perder el formato. También puede instalar el controlador genérico de impresora. En la opción CONECTAR tiene que conectar la impresora con la cola fax_queue. En el mismo diálogo puede definir la forma de control del programa de fax.

Para ello pulse el botón CONFIGURAR SALIDA DE FAX... Verá el diálogo CONFIGURAR FAX.



Elija aquí si desea que la salida de fax se realice como archivo o como pipe. Escriba en el cuadro de texto el comando de fax necesario y sus parámetros. Para ello puede también usar las variables (TMP) y (PHONE).

- ◆ (TMP) - se sustituirá por un archivo temporal PostScript.
- ◆ (PHONE) - se sustituirá en la salida por un número de fax.

Indique en el documento el número de fax en forma de texto. También puede escribir un comando de campo que tome el número de fax de la base de datos actual. Delante del número de fax deben figurar siempre los caracteres @@# y detrás los caracteres @@, p.ej: @@#123456789@@. Si no desea ver estos caracteres en la impresión, formateélos como color de fondo. Si no se indica ningún número de teléfono en el documento, tras la impresión aparecerá un diálogo en el que podrá escribir el número de fax de destino.

No olvide crear un documento para cada fax, pues de lo contrario el primer destinatario recibiría todos los faxes. Active para ello la opción IMPRESORA y luego el campo CREAR TAREAS INDIVIDUALES DE IMPRESIÓN en el diálogo ARCHIVO - CARTA EN SERIE.

Configurar fuentes

En su trabajo con StarOffice se dará cuenta que dependiendo del tipo de documento se le ofrecerá una cantidad diferente de fuentes. Esto es debido a que solo se le ofrecen las fuentes que resultan adecuadas para la respectiva aplicación.

En el listado de selección de fuentes correspondiente a un documento de texto se le mostrarán solo las fuentes que pueden ser impresas, dado que se supone que usted va a imprimir en papel los documentos que ha creado.

Para un documento HTML o en diseño en línea dispondrá solo de las fuentes disponibles en la pantalla (o visualizador, display), dado que en este caso se intenta conseguir una representación óptima en pantalla.

Cuando trabaje con hojas de cálculo o documentos de dibujo, estarán a su disposición las fuentes que pueden ser impresas o representadas en la pantalla.

StarOffice procura que la representación en pantalla sea la misma que la del documento impreso (WYSIWYG). Los posibles problemas relacionados con el uso de una fuente se mostrarán en el diálogo FORMATO - CARÁCTER en el borde inferior. Para evitar en lo posible estos problemas y disponer también en un documento de texto de más fuentes, en este apartado se explicará la forma de imprimir con sus

fuentes. Pues, al contrario de lo que ocurre en otros sistemas, no es suficiente añadir las fuentes a la interfaz X Window. Es necesario también que el sistema de impresión en StarOffice las reconozca, dado que StarOffice tiene que llevar a cabo por sí solo la impresión en la impresora.

Lo importante en este sentido es que StarOffice en Unix puede imprimir solamente fuentes Type1. Para otras fuentes (True Type) son necesarios otros pasos.



De forma predeterminada, StarOffice instala algunas fuentes, sobre todo StarBats y StarMath. Estas fuentes son necesarias para mostrar caracteres de numeración y de fórmulas.



Advertencia respecto al CD StarMedia: Para la representación de las fuentes es necesario convertir las métricas de fuente (*.afm), como se explicará más abajo.



Si fuera necesario, el programa spadmin crea o actualiza los archivos no existentes fonts.dir y *.afm (siempre que tenga derechos de escritura en las carpetas). En caso de que no existan los archivos afm, spadmin los creará con la ayuda del programa Ghostscript. Por ello es necesario que esté instalado Ghostscript y que gs pueda ser iniciado sin entrada de ruta. Tenga en cuenta que los archivos afm creados con gs no contienen informaciones sobre pares kerning. Siempre que estén disponibles, debería usar los archivos afm suministrados.

Instalación de nuevas fuentes Type1 en el sistema

Aquí hemos expuesto algunas de las muchas posibilidades. Pero claro que es posible que alguno de los pasos le resulte más fácil si utiliza alguna herramienta que alguien haya publicado y que esté disponible en la web. No debe olvidar que la mayoría de las fuentes están protegidas por los derechos de autor, por lo que debería copiar e instalar las fuentes solo si tiene el derecho para ello.

Las fuentes PostScript Type 1 constan generalmente de varios archivos con el mismo nombre pero diferentes terminaciones:

- *.afm - las métricas de la fuente, p.ej. espacios de caracteres
- *.pfb - los datos de la fuente en formato binario (comprimido)
- *.pfa - los datos de la fuente en formato (legible) de texto

Dependiendo del sistema, será necesario el archivo pfb o pfa junto con el archivo afm. Para evitar problemas, deberían copiarse siempre todos los archivos.

Para que el sistema reconozca las fuentes, debería proceder de la siguiente forma:

- ◆ Cree un subdirectorio propio para las nuevas fuentes y d le p.ej. el nombre de `mis_type1`. Este directorio deber a figurar localmente en el ordenador del XServer. Tamb n puede instalar los archivos en un directorio de fuentes ya existente. Si desea usar las fuentes solo en StarOffice, puede copiarlas o desplazarlas al directorio `Office51/fonts/type1`. Con ello no ser  necesario el paso descrito abajo referente a la expansi n del Fontpath.
- ◆ Copie o desplace los nuevos archivos de fuente (por lo menos los archivos `*.afm` y `*.pfb`) a su subdirectorio, p.ej. `mis_type1`.

Ejemplo:

```
cp /cdrom/fonts/name.* ~/fonts/mis_type1
```

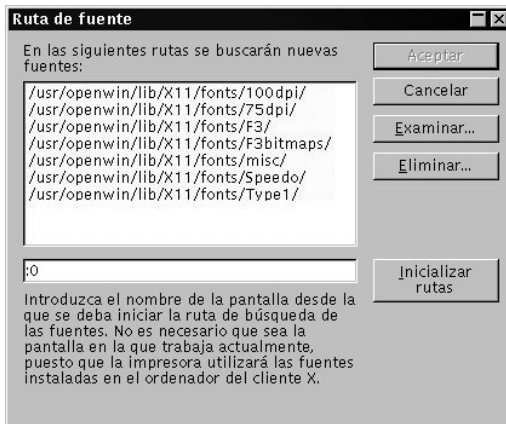
Para su XServer, es posible que necesite copiar tambi n los archivos pfa.

- ◆ El resto de la configuraci n se debe llevar a cabo con `spadmin`, como se describe en el siguiente apartado. Es necesario que pulse sobre el bot n **CONVERTIR TODAS LAS M TRICAS** en el di logo de fuentes para que se copien los archivos `*.afm` autom ticamente al directorio de StarOffice Type1 y sean convertidos de tal forma que puedan ser editados en StarOffice. Adem s, `spadmin` crea para el XServer autom ticamente los archivos necesarios (`fonts.dir`).
- ◆ A continuaci n, incluya en el Fontpath la ruta a su nuevo subdirectorio. Las instrucciones para realizarlo las encontrar  en la documentaci n correspondiente a su sistema X Window. Para XFree, p.ej., proceda de esta forma: El FontPath figura normalmente en el archivo `/etc/XF86Config`. Abra este archivo y busque la variable para el FontPath; a ada su nuevo directorio, separado por una coma, y guarde el archivo. Tras un reinicio del sistema X Window, tendr  validez el nuevo FontPath. Si desea que solamente StarOffice reconozca el directorio, puede aumentar correspondientemente la variable `SAL_FONTPATH` en los scripts (`soffice`, `spadmin`, ...).

A adir fuentes Type1

Con la ayuda de la herramienta **Printer Administration** puede instalar fuentes Type1. Esta herramienta instala las fuentes de tal manera que StarOffice pueda usarlas para imprimir.

- ◆ Para este fin, pulse sobre el bot n **A ADIR FUENTES** para que se abra el di logo **ruta de fuentes**.

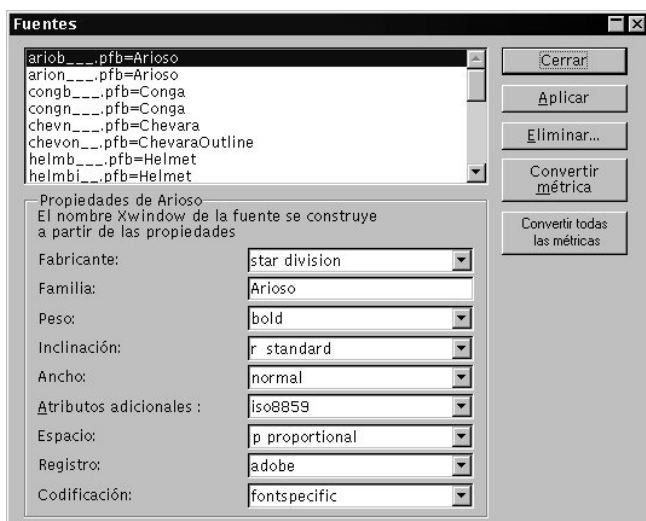


- ♦ Indique en el campo de texto inferior el nombre del visualizador XWindow para la ruta deseada de búsqueda de fuentes. Pulse a continuación sobre el botón INICIALIZAR RUTAS para registrar las rutas de fuente del X Server.
- ♦ Mediante el botón EXAMINAR... puede incluir otras rutas. Si por ejemplo ha creado un nuevo directorio (mis_type1) de la forma descrita más arriba, lo puede seleccionar en el siguiente diálogo.
- ♦ Si no desea examinar determinadas rutas de las de la lista, seleccione la entrada respectiva y pulse sobre el botón ELIMINAR...
- ♦ Después de haber realizado la configuración deseada, pulse sobre el botón ACEPTAR; para cancelar la instalación de las fuentes, pulse sobre CANCELAR.

A continuación se abrirá un diálogo en el que podrá determinar diferentes atributos de fuente, como se describirá en el siguiente apartado.

Definir atributos de fuente

- ♦ Pulse el botón DEFINIR ATRIBUTOS DE FUENTE para acceder al diálogo FUENTES. También accederá automáticamente a él si ha pulsado AÑADIR FUENTES.



Ahora obtendrá una lista de las fuentes disponibles de acuerdo con las rutas de fuente seleccionadas anteriormente y las fuentes ya instaladas. Para cada una de estas fuentes se le mostrarán en la parte inferior del diálogo los correspondientes parámetros y los podrá editar.

- ◆ Después de realizar las modificaciones de los parámetros, los puede asignar con el botón **APLICAR**. El programa spadmin guardará esta información para uso posterior.
- ◆ Si desea eliminar una fuente, selecciónela y pulse sobre el botón **ELIMINAR...** (solo se eliminará la referencia a esta fuente).
- ◆ En el diálogo **FUENTES** tiene la posibilidad de convertir todas las métricas o solo las de la fuente actualmente seleccionada. Pulse sobre el botón respectivo, **CONVERTIR TODAS LAS MÉTRICAS** o **CONVERTIR MÉTRICA**. Las métricas convertidas estarán posteriormente en el directorio `Office51/xp3/fontmetrics/afm`. Tras la instalación de nuevas fuentes, le recomendamos convertir las métricas. Si tuviera problemas con algunas fuentes (mala resolución, falso tamaño), convierta primero todas las métricas con el botón **CONVERTIR TODAS LAS MÉTRICAS**. De esta forma no habrá duda de que estas existen en un formato que StarOffice puede tratar, aunque el proceso se demore algo más de lo normal.
- ◆ Para salir del diálogo pulse sobre el botón **CERRAR**. El programa spadmin reconoce las nuevas fuentes Type1 y crea los archivos necesarios (como p.ej. `fonts.dir`).



Un mensaje de error como

"SalFontStruct::Load !XLoadQueryFont()"

significa que una fuente que debería existir en el servidor X no pudo ser cargada. El motivo podría ser un problema de espacio de memoria, aunque lo más probable es que la fuente no esté instalada. Para comprobarlo, use el comando xlsfonts, xfontsel y xfd. El comando xlsfonts enumera las fuentes disponibles en X; xfontsel es una aplicación X en la que puede enumerar fuentes; xfd enumera todos los caracteres de una fuente, por ejemplo con el comando xfd -fn Fixed.

Problemas con la representación de fuentes

Puede darse el caso de que algunas fuentes se representen en determinados tamaños de forma "angulosa". La razón de ello es que para algunas fuentes se dispone solo de una fuente píxel que se aumentará al tamaño correspondiente. En muchas distribuciones Unix/Linux, la fuente predeterminada Times, p.ej., no está disponible como fuente Type1.

Para mejorar en este caso la representación de las fuentes Times y Helvetica, debería volver a instalar las fuentes predeterminadas correspondientes como fuentes Type1. StarOffice se suministra con dos fuentes parecidas ya instaladas (Timmons y Helmet) como fuentes con tamaño graduable. Si le molesta la representación angulosa y usted no dispone de estas fuentes como fuentes Type1, también puede mejorar la representación en pantalla a través de **HERRAMIENTAS - OPCIONES - GENERALES - SUSTITUCIÓN DE FUENTES**. Determine en esta ficha para la representación en pantalla Timmons en vez de Times y Helmet en vez de Helvetica (las casillas "siempre" y "pantalla", que aparecerán cuando determine una fuente, deben estar activadas). Existe además la posibilidad de usar en sus documentos Timmons y Helmet en vez de Times y Helvetica. Para ello debe elegir Timmons y Helmet como fuentes predeterminadas en **HERRAMIENTAS - OPCIONES - DOCUMENTO DE TEXTO - FUENTES BASE**. Si no están instaladas en el sistema las fuentes Times y Helvetica, para la representación se usarán automáticamente Timmons o Helmet.

En algunos XServer puede suceder que se gradúen fuentes píxel incluso si hubieran fuentes outline instaladas. Con algunos servidores se puede evitar este problema modificando la ruta para que se encuentren primero las fuentes outline. En algunos casos bastaría también adjuntar un :unscaled a la ruta. En el manual sobre X encontrará, con el comando man X, informaciones detalladas sobre Fuentes en sistemas X Window; en <http://www.xfree86.org>, sobre XFree.

Problemas en la impresión de fuentes

El hecho de que una fuente no aparezca en la impresión puede deberse a varias razones. Puede ser que usted mismo muchas veces no se dé cuenta de que al imprimir se intenta siempre tomar una fuente de sustitución adecuada y parecida a la fuente no existente.

- ◆ Las fuentes fueron instaladas solo para el XServer y no a través del programa spadmin para el sistema de impresión de StarOffice. Para obtener buenos resultados, sus fuentes más importantes deben estar disponibles como fuentes graduables tanto para la impresión como para la representación en pantalla.
- ◆ Las fuentes ya existentes en la memoria ROM de la impresora están definidas en el archivo respectivo PPD (que encontrará en Office51/xp3/ppds/*.ps). Cuando una fuente predeterminada no se pueda imprimir en su impresora, la razón más frecuente es que la fuente está registrada en el archivo PPD como fuente de impresora pero no está instalada en la impresora. Quizás se puede deber a que usted tiene instalado un controlador (archivo PPD) no adecuado.
- ◆ Incluso si las fuentes fueron registradas con el programa spadmin, puede suceder que con su impresora no se puedan cargar, o solo de forma limitada, softfonts. En este caso existe la posibilidad, a pesar de tener una impresora apta para PostScript, de controlar la impresora a través de un emulador PostScript, dado que estos emuladores no tienen limitaciones en el área del uso de fuentes. Aparte de otras posibles limitaciones con este proceso, una pequeña desventaja del mismo es que la impresión se hará algo más lenta.
- ◆ Los usuarios con gran experiencia en Unix podrían también comprobar si en el directorio Office51/xp3/pssoftfonts (donde se encuentran las fuentes que se cargarán a la impresora) existen las fuentes Type1 registradas en el sistema. Si no estuvieran, deberán copiarse en este directorio los archivos pfb respectivos a la fuente o crear un symlink con "ln -s" (sin comillas).
- ◆ StarOffice necesita para el formateado aún otras informaciones, que se encuentran en el archivo afm correspondiente a la fuente. Este archivo afm debe estar disponible en el directorio Office51/xp3/fontmetrics/afm (copiado o como symlink). Muchos archivos afm están lamentablemente creados de tal forma que StarOffice no los puede tratar fácilmente. P.ej., un archivo afm creado con la herramienta de Ghostscript printafm necesita ciertas modificaciones. Además, las fuentes deben estar registradas en el archivo Office51/xp3/psstd.fonts.

Otras informaciones para usuarios expertos en Unix

Debería usar siempre el programa spadmin para instalar fuentes; los archivos no debe editarlos directamente. En caso de que surjan problemas, aquí podría encontrar informaciones sobre posibles fuentes de error.

Existen dos importantes archivos que deberían estar disponibles en cada directorio de fuentes. Uno es el archivo fonts.dir, que será evaluado por el XServer para establecer un vínculo entre los archivos de fuentes existentes y los nombres de fuentes mostrados. El otro es el archivo fonts.scale, necesario dado que será usado por la herramienta mkfontdir del sistema XWindow. En los archivos fonts.scale se registrarán solamente fuentes graduables. Si usted solo dispone de fuentes graduables, ambos archivos son idénticos.

En la primera línea de estos archivos debe indicarse la cantidad de las descripciones de fuente existentes. Si no se evalúan todas las fuentes puede suceder que esta cantidad sea demasiado pequeña y que se deba ajustar correspondientemente.

Una descripción de fuente (nombre de archivo + XLFD - X Logical Font Description) debe corresponder al formato siguiente:

Nombre de archivo-Fabricante-Nombre de fuente-Peso-Inclinación-Ancho-AddStyleName-0-0-0-0-Espacio-0-Registro-Codificación

Por ejemplo para StarBats:

```
starbats.pfb -star division-StarBats-medium-r-normal--0-0-0-0-p-0-adobe-fontspecific
```

Uso de fuentes TrueType

El procedimiento más sencillo para el uso de fuentes TrueType es la conversión en Type1. Luego solo necesitará instalar las fuentes como ya se ha indicado anteriormente sin preocuparse de nada más. En el caso de que desee usar directamente fuentes TrueType, el procedimiento será algo más extenso.

Si su sistema no ofrece ningún soporte directo de fuentes TrueType, tiene que registrarlas primero. Las informaciones al respecto las puede encontrar p.ej. en las páginas <http://www-scf.usc.edu/~vibber/linux/TrueType-HOWTO.html>, http://www.mindspring.net/~john_mcl/adding_fonts.html o también en <http://www.freetype.org>. Si usted usa un servidor de fuentes TrueType como xfstt o xfsft, podrá usar directamente fuentes TrueType para la representación en pantalla. La forma de instalarlas la encontrará en la documentación correspondiente.

Como StarOffice solo usa fuentes Type1 para la impresión, son necesarios otros pasos para poder imprimir fuentes TrueType. Si el destino es una impresora PostScript, las fuentes TrueType deben convertirse en Type1. Cuando se imprima a través de un emulador PostScript, el emulador puede encargarse de la conversión.

Convertir fuentes TrueType en fuentes Type1

Para la conversión de fuentes TrueType a Type1, debería usar el programa ttf2pt1, adquirible como Open Source, que junto con las herramientas Type1 llevará a cabo los pasos necesarios.

Instale ttf2pt1, ttf2pfa y t1asm y use para la conversión por ejemplo el siguiente Shell Script dofont.

```
#!/bin/sh
# dofont <fontfile>
ttf2pfa $1.ttf $1
ttf2pt1 $1.ttf $1
t1asm -b $1.pfa > $1.pfb
```

```
rm -f $1.pfa
```

Ahora ya ha creado fuentes Type1, que puede instalar en su sistema XWindow y darlas a conocer a StarOffice como ya se ha descrito anteriormente.

Imprimir fuentes TrueType con Ghostscript

Es posible que no necesite convertir las fuentes si usa Ghostscript u otro emulador PostScript para imprimir.

- ◆ Instale la versión 5.10, 5.50 o una más reciente de Ghostscript, ya que las versiones anteriores a la 4.0 no imprimen fuentes TrueType.
- ◆ Con xfstt, cree con el comando
`xfstt --gslst --sync > fontliste`
 una lista de las fuentes TrueType.
- ◆ Inserte esta lista en el archivo Fontmap dentro del directorio fonts de Ghostscript.

Para que estas fuentes puedan ser impresas también desde StarOffice, para cada fuente son necesarios algunos pasos más:

- ◆ Copie el script afmmaker.ps, p.ej. de ftp://ftp.heise.de/pub/ix/ix_listings/98_05.
- ◆ Al comienzo del archivo, sustituya en la línea que comienza con /fontName el nombre de la fuente que vaya a instalar, p.ej. /Arial. El nombre debe ser escrito de la misma forma que en el archivo Fontmap de Ghostscript.
- ◆ Abra Ghostscript con este script de la forma siguiente:
`gs -q -dNODISPLAY -dBATCH afmmaker.ps > arial.afm`
- ◆ Repita la introducción del nombre de fuente y la creación del archivo AFM para cada uno de los otros archivos de fuente.
- ◆ Copie los archivos AFM en el directorio Office51/xp3/fontmetrics/afm
- ◆ Edite el archivo Office51/xp3/psstd.fonts; las siguientes líneas deberían añadirse a este ejemplo:

```
Arial-BoldItalic, -ttf-arial-bold-i-normal-tt-%d-%d-%d-%d-p-0-iso8859-1
Arial-Bold, -ttf-arial-bold-r-normal-tt-%d-%d-%d-%d-p-0-iso8859-1
Arial-Italic, -ttf-arial-medium-i-normal-tt-%d-%d-%d-%d-p-0-iso8859-1
Arial, -ttf-arial-medium-r-normal-tt-%d-%d-%d-%d-p-0-iso8859-1
```

- ◆ Puede hacer uso del archivo fontliste creado anteriormente con xfstt para evitar errores mecanográficos. Al principio de cada línea debe figurar el mismo nombre que figura en el archivo Fontmap; a la derecha verá el nombre que otorga xlsfonts.

- ◆ Ahora queda por editar el archivo PPD correspondiente a la impresora instalada y registrar las nuevas fuentes. Si p.ej. usa el Generic Printer, el archivo correspondiente es Office51/xp3/ppds/SGENPRT.PS.

- ◆ En el área de fuentes, añada las siguientes líneas:

```
*Font Arial: Standard "(001.002)" Standard ROM
*Font Arial-Bold: Standard "(001.002)" Standard ROM
*Font Arial-Italic: Standard "(001.002)" Standard ROM
*Font Arial-BoldItalic: Standard "(001.002)" Standard ROM
```

- ◆ Tras reiniciar StarOffice, podrá ver en la pantalla e imprimir las nuevas fuentes.

Carácter del Euro y caracteres especiales

Si usted convierte fuentes TrueType, en Windows Encoding, en fuentes Type1, y desea usar en Unix los caracteres adicionales (entre 128 y 160), como comillas tipográficas y el carácter del euro, es posible que tenga que usar otras herramientas de conversión. En este caso, luego puede convertir las fuentes en adobe-fontspecific Encoding para que se conserven estos caracteres. El problema que luego surgirá en StarOffice es que no podrá utilizar la corrección ortográfica porque StarOffice desconoce los caracteres y los interpreta como fuentes simbólicas. El problema lo puede evitar si registra el registro de caracteres correcto en el diálogo FUENTES de spadmin, opción OTROS ATRIBUTOS (AddStyleName). Para ello introduzca allí iso8859_1 y sepárelo con comas de los otros atributos. No olvide que no se permiten guiones.

Sin embargo, este procedimiento lo recomendamos solo en el caso de que vaya a usar estas fuentes solo con StarOffice, pues se trata de una ampliación nuestra, con lo que podría causar problemas con otros programas. Esto tiene además validez solo para fuentes latinas (MS-Codepage 1252) que, a excepción de los caracteres introducidos adicionalmente por Microsoft, coinciden con el registro de caracteres iso8859-1 de Unix. Con algunos XServer y otros programas de conversión podría ser suficiente crearlos en microsoft-cp1252 Encoding.

Con fuentes Type1 que contengan estos caracteres o que estén integradas en la impresora, ya a partir de StarOffice 5.1 se imprimirán en la impresora; sin embargo, en la representación en pantalla solo se representarán en determinados X-Server y servidores de fuentes.

El caso descrito anteriormente tiene validez p.ej. para las fuentes estándar suministradas con StarOffice, dado que hemos comprobado que esta forma apenas causa problemas. Usted tiene p.ej. en cualquier momento la posibilidad de insertar los correspondientes caracteres de Timmons o Helmet. Igualmente puede intentar definir la sustitución automática de comillas tipográficas por los caracteres correspondientes en el diálogo HERRAMIENTAS - CORRECCIÓN/FORMATEADO AUTOMÁTICOS.

Dependiendo del sistema de las fuentes que use, también puede intentar conseguir mejores resultados con la sustitución de fuentes. Como por ahora no existe una

solución válida para todo, según sea el sistema, la fuente, la impresora y el gusto personal debe llevarse a cabo alguna configuración, o contar con las respectivas limitaciones.

Anexo

Java para Linux

Indicaciones sobre Java para StarOffice 5.1 en Linux

En StarOffice 5.1 para Linux es posible usar también Java y JavaScript (que se realiza internamente a través de Java). Hasta ahora no era posible debido a que no existía Java Lib, que apoyaba de forma idónea los threads nativos para glibc2 requeridos por StarOffice. Ahora están disponibles por primera vez en una Java Library, que apoya el igualmente necesario Java Native Interface (JNI).

Desde la dirección <http://www.blackdown.org/java-linux.html> puede cargar la correspondiente instalación.

Elija y cargue uno de los tres paquetes siguientes; cada uno consta de dos archivos de archivos. ¡Lea los correspondientes archivos readme! Instale luego primero el primer archivo de archivo, luego el segundo, siguiendo las instrucciones expuestas en los archivos readme.

Entorno de Ejecución Java

1. jre_1.1.7-v1a-glibc-x86.tar.gz
2. jre_1.1.7-v1a-glibc-x86-native.tar.gz

o el Entorno de Ejecución Java mínimo

1. rt_1.1.7-v1a-glibc-x86.tar.gz
2. rt_1.1.7-v1a-glibc-x86-native.tar.gz

o el Java Development Kit

1. jdk_1.1.7-v1a-glibc-x86.tar.gz
2. jdk_1.1.7-v1a-glibc-x86-native.tar.gz

Pueden surgir problemas al usar jdk (Java Development Kit).

Con jdk117_v1a no se pueden leer las clases de ../lib/classes.zip. Para efectuar una reparación, descomprima y vuelva a comprimir las clases con el respectivo programa jar. En una instalación del Development Kit en el directorio /usr/jdk117_v1a se haría de la forma siguiente:

```
cd /usr/jdk117_v1a/lib
unzip classes.zip
mv classes.zip classes_old.zip
/usr/jdk117_v1a/bin/jar -cvf classes.zip java sun sunw
rm -r java sun sunw
```

Atención: ¡No es suficiente con descomprimir, debe comprimir nuevamente las clases! Como alternativa se puede usar el archivo rt.jar del subdirectorio lib del paquete rt117 o jre117.

Las instalaciones de Java basadas en los paquetes jre117 y rt117 funcionan sin necesidad de modificaciones.

StarOffice instala algunas fuentes, especialmente las fuentes StarBats y StarMath. Estas fuentes son necesarias para la visualización de caracteres de numeración y fórmulas.

Modificar la instalación de StarOffice

Si tras la instalación de StarOffice abre el programa de instalación setup, le ofrecerá en su primera ficha la posibilidad de modificar, reparar o eliminar totalmente su instalación existente.

Modificación

Cuando elija la opción **MODIFICAR INSTALACIÓN**, verá el mismo cuadro de diálogo que durante la instalación manual, en el que puede elegir los componentes de StarOffice que desee añadir o eliminar.

Los módulos no instalados de StarOffice están marcados en blanco. Si pulsa sobre una casilla en blanco, se convertirá en azul, con lo que indica que se instalará este componente.

Los componentes ya instalados están marcados en azul. Si pulsa sobre una casilla azul, se destacará con una marca roja para indicar que se eliminará de la instalación.

Un signo "+" delante de un componente indica que se trata de un grupo con componentes parciales que podrá abrir pulsando sobre su signo "+". En la lista que se abrirá, elija los componentes parciales que desee instalar o eliminar.



Tenga en cuenta que los filtros gráficos se incluyen en los "componentes opcionales".

Reparación

Usted puede reparar su StarOffice con la opción **REPARACIÓN** en StarOffice Setup, en caso de que no sean actuales sus entradas en el registro del sistema. Con ello se intentará recuperar los archivos del programa que hayan sido eliminados involuntariamente.

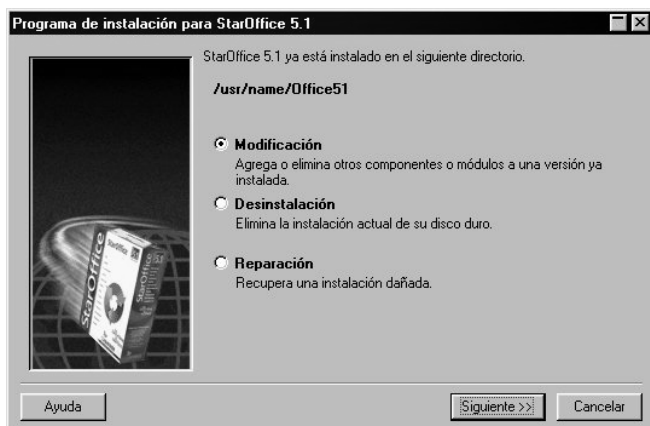
El archivo soffice.ini en el directorio Office51 contiene informaciones sobre la división de ventanas, las barras de símbolos etc. Si falta este archivo al iniciar StarOffice, se intentará iniciar el programa de instalación en el modo Reparación. Cuando esto no sea posible, se mostrará un mensaje de error en inglés.

Desinstalación

Si actualiza una versión de StarOffice con una nueva (p.ej. de StarOffice 3.1 a 4.0 o de 4.0 a 5.1), puede desinstalar previamente la versión antigua para ahorrar espacio en el disco duro. Lea a este respecto el archivo readme correspondiente a la versión

de StarOffice que vaya a desinstalar. Para actualizar el estado de una versión, haga uso de los StarChannels (en el menú Ayuda).

En el archivo Léame, perteneciente a la versión que vaya a instalar, podrá encontrar indicaciones sobre el funcionamiento paralelo de la versión actual y una anterior en un mismo ordenador.



- ◆ Inicie nuevamente el programa de instalación setup para la desinstalación de StarOffice. Si el programa Setup reconoce (en la entrada correspondiente del archivo .sversionrc) que está instalado un StarOffice de la misma versión, ofrecerá en su cuadro de diálogo también la opción para la desinstalación.

La desinstalación elimina todas las entradas de StarOffice en el registro así como el archivo .sversionrc. Luego se eliminarán todos los archivos y carpetas en el directorio de StarOffice que solo sean copias de los correspondientes archivos (comprimidos) del CD de instalación.



Tras la desinstalación, quedarán en el directorio de StarOffice todos los archivos que usted misma haya creado, especialmente los documentos. Tampoco se eliminarán automáticamente los archivos que necesite el programa de instalación. Estos archivos los puede eliminar manualmente si lo desea, o también puede eliminar completamente el directorio de StarOffice después de la desinstalación.

Si usted es administrador del sistema y desea eliminar la instalación de servidor en la red (lo que supone que se desactivarán todas las instalaciones de usuarios), elimine simplemente el directorio de StarOffice del servidor.

Posibles parámetros para el programa de instalación

Para que la reparación de Office se realice sin cuadro de diálogo, inicie el programa de instalación con el parámetro `/repair`

El parámetro `/net` o `/n` inicia la instalación de red en el servidor (véase el siguiente apartado).

El parámetro `/D:destination_path` indica la ruta en la que deba ser instalado StarOffice.

El parámetro `/F:application_name` indica el nombre de una aplicación que deba iniciarse tras la instalación.